

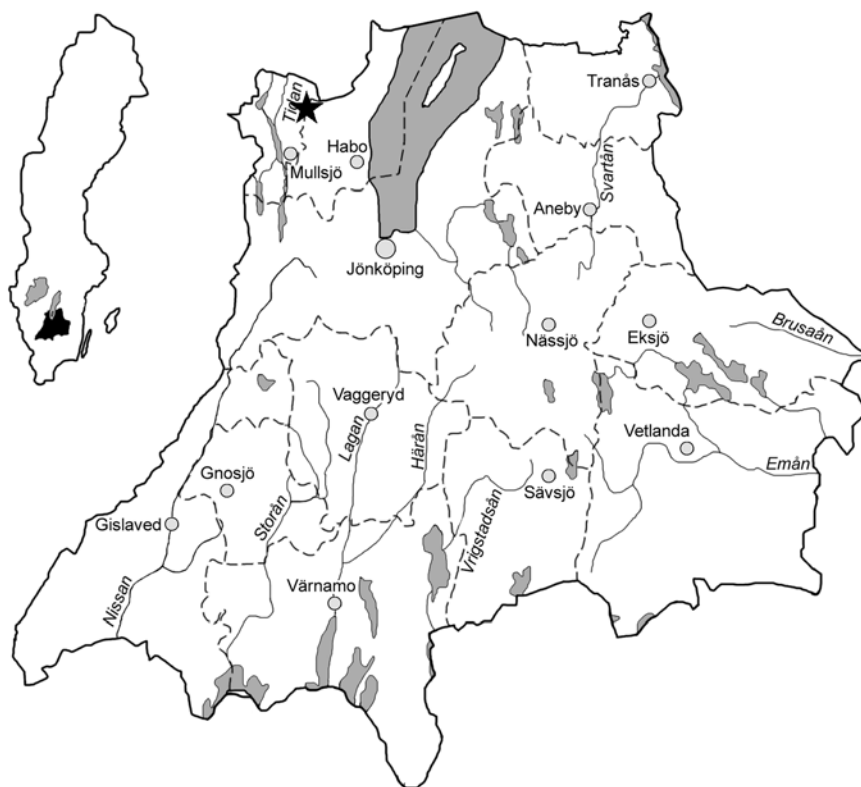
Vindkraft Hornamossen



Arkeologisk utredning etapp 1 inför planerad
vindkraftsetablering inom Gustav Adolf och Habo
socknar i Habo kommun samt Utvängstorp socken i
Mullsjö kommun, Jönköpings län

Vindkraft Hornamossen

Arkeologisk utredning etapp 1 inför planerad vindkraftsetablering inom Gustav Adolf och Habo socknar i Habo kommun samt Utvängstorp socken i Mullsjö kommun, Jönköpings län



Rapport, foto och ritningar: Moa Lorentzon
Grafisk design: Anna Stålhammar
Tryck: Arkitektkopia, Jönköping

Jönköpings läns museum, Box 2133, 550 02 Jönköping
Tel: 036-30 18 00
E-post: info@jkpglm.se
www.jkpglm.se

Utdrag ur tryckta och ajourhållna ekonomiska kartor är återgivna enligt tillstånd:
© Lantmäteriet. Ärende nr MS2007/04833.

ISSN: 1103-4076

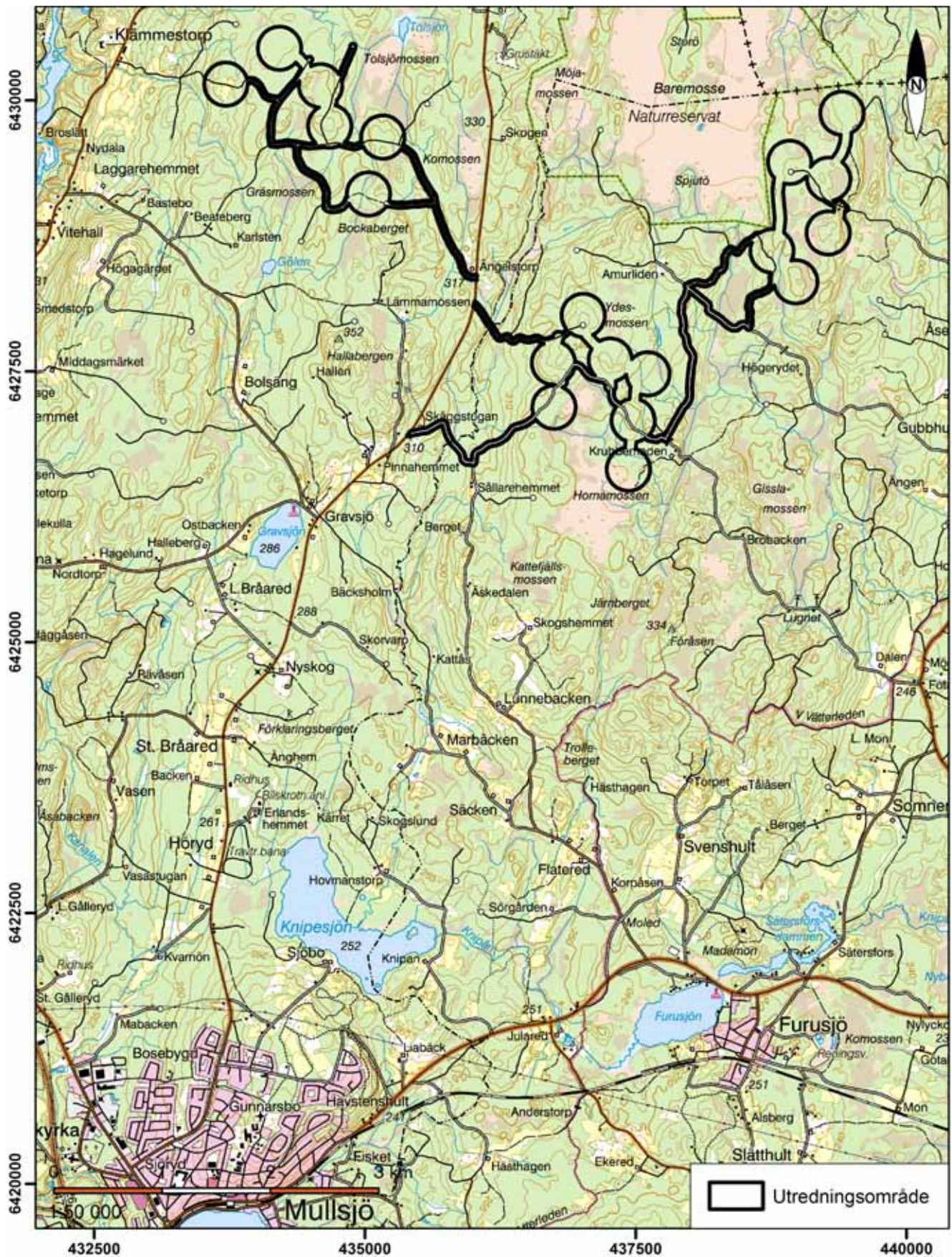
© JÖNKÖPINGS LÄNS MUSEUM 2012

Innehåll

Inledning.....	5
Målsättning och metod.....	5
Topografi.....	5
Fornlämnings- och kulturmiljö.....	6
Resultat.....	7
Kartstudie.....	7
Fältinventering.....	7
Sammanfattning.....	9
Åtgärdsförslag.....	10
Administrativa uppgifter.....	11
Referenser.....	12
Tryckta källor.....	12
Arkiv och hemsidor.....	12
Kartunderlag.....	12

Bilagor

- Bilaga 1. Tabell över tidigare kända samt nypåträffade forn- och kulturlämningar.
- Bilaga 2. Karta över tidigare kända samt nypåträffade forn- och kulturlämningar.



FIGUR 1. Utdrag ur digitala terrängkartan. Skala 1:50 000.

Inledning

Företaget O2 Vindkompaniet planerar uppföra 19 vindkraftverk med tillhörande vägar inom fastigheterna Klämmestorp 2:18, Krubbemaden 1:3 och 1:4, Hornamossen 1:8 och Kvill 1:2 och 1:4 inom Habo, Gustav Adolf och Utvångstorp socknar i Habo och Mullsjö kommuner. Med anledning härav har Jönköpings läns museum, efter beslut av Länsstyrelsen, under maj och juni 2012 genomfört en arkeologisk utredning etapp 1 inom området (FIGUR 1). Utredningsområdet ligger drygt 5 km nordost om Mullsjö samhälle, söder om Baremossen naturreservat och omfattar ca 311 hektar.

Beställare av den arkeologiska utredningen är O2 Vindkompaniet. Fält- och rapportansvarig har varit Moa Lorentzon, Jönköpings läns museum. I fält har också Fredrik Engman, Jönköpings läns museum, medverkat.

Målsättning och metod

Utredningen har haft som målsättning att fastställa om fasta fornlämningar och kulturhistoriska lämningar, med synlig markering ovan mark, finns inom utredningsområdet. Utredningen har också haft målsättningen att fastställa om ytor med möjliga under mark dolda lämningar (t.ex. boplatslämningar, gravar) förekommer i området.

Utredningen ska ge länsstyrelsen ett fullgott underlag för att bedöma eventuella fornlämningars kunskapspotential inför ett möjligt beslut om utredning etapp 2 eller arkeologisk förundersökning.

Utredningsresultatet ska ligga till grund för länsstyrelsens kommande beslut i ärendet samt för uppdragsgivarens vidare planering.

Den arkeologiska utredningen har omfattat en byråmässig kart- och arkivstudier samt fältinventering. Samtliga påträffade lämningar har mätts in med handburen GPS samt beskrivits och bedömts antikvariskt enligt Riksantikvarieämbetets (RAÄ) riktlinjer för fornminnesinventering.

Topografi

Utredningsområdet ligger i kuperad terräng, mestadels sandig morän, från 300 meter över havet som lägst, till upp mot 345 meter över havet i de högsta partierna. Större delen av området är täckt av skog, varav det mesta är planterad gran. Inslaget av löv är dock stort, inte minst i de många större och mindre mossmarker som insprängda i området bidrar till dess karaktär. Större mossmarker finns i nära anslutning till utredningsområdets olika delar där Baremossen naturreservat i norr är den största. I söder ligger Hornamossen och i väster Komossen och Tolsjömossen.

Den bebyggelse med tillhörande åkermark som finns inom utredningsområdet utgörs endast av mindre delar kring Skäggstugan och Ängelstorp.

Fornlämnings- och kulturmiljö

För en närmare beskrivning av fornlämnings- och kulturmiljön i utredningsområdet och dess närhet, hänvisas till den kulturhistoriska förstudien ”Hornamossen vindkraft” som genomfördes och rapporterades vintern 2010/2011 (Borg & Vestbö-Franzén 2011). I förstudien presenteras också en landskapshistorisk analys utifrån delar av det historiska kartmaterial som finns över området.

Endast tre tidigare registrerade forn- och kulturhistoriska lämningar finns inom de områden som direkt berörs av den arkeologiska utredningen. I nordväst ligger fornlämning RAÄ Utvängstorp 5:1, ett runt gravröse daterat till bronsålder och i nordost ligger kulturhistorisk lämning RAÄ Habo 264:1, plats för sentida torp samt kulturhistorisk lämning RAÄ Habo 259:1, sentida torp.

I utredningsområdets närhet finns ytterligare ett fåtal lämningar registrerade. Ca 700 meter norr om ovan nämnda röse ligger ytterligare ett runt röse från bronsålder, RAÄ Utvängstorp 4:1. Ca 300 meter väster om infart Skäggstugan ligger RAÄ Sandhem 73:1 och 2, två resta stenar som markerar gravar. Redan på 1870-talet gjordes ett fynd av fem halsringar och en spiralarmsring av brons i en mosse inom Ängelstorps ägor. Det är inte närmare känt var fyndet gjordes, men det var en Levin Johansson som tillsammans med soldaten CJ Rinaldo hittade föremålen. Fyndet beskrivs som ett offerfynd från bronsålder och förvaras på historiska museet. I och med denna utredning har det också registrerats i FMIS, fornminnesregistret (BILAGA 1, ML52; SHM 5539, 7571).

Från historisk tid finns i området flera bebyggelse lämningar registrerade, såsom torp och backstugor (t.ex. RAÄ Sandhem 250:1, 253:1; Gustav Adolf 45:1; Habo 261:1, 262:1) samt kvarnar (t.ex. RAÄ Sandhem 252:1).

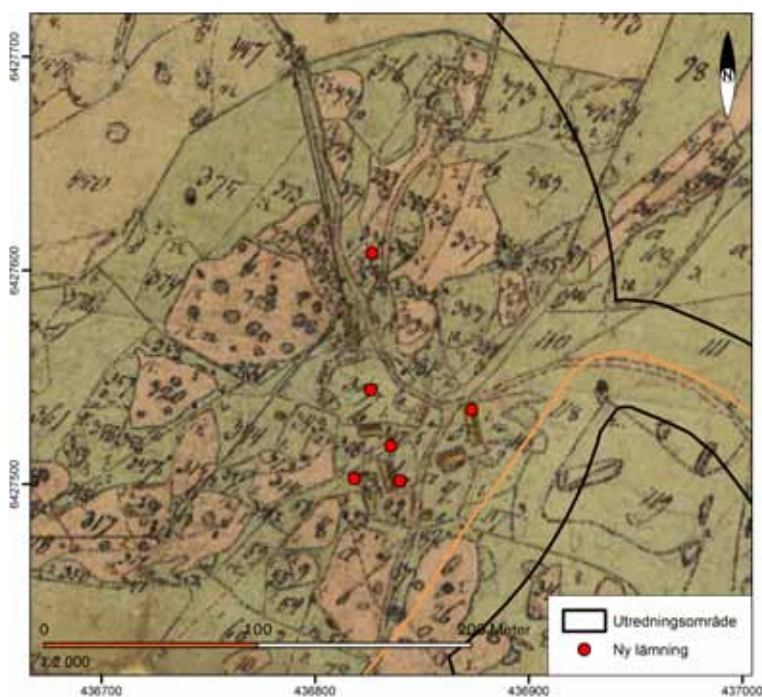
Den kulturhistoriska förstudien kunde utifrån historiska kartor och skriftliga källor peka ut ett antal gårdar/byar, torp och backstugor som funnits i området fram till i alla fall 1880. Den mesta bebyggelsen, med tillhörande åkermark, är borta idag och försvann någon gång innan den ekonomiska kartan trycktes på 1950-talet (Borg & Vestbö-Franzén 2011). Fem gårdar/byar med tillhörande odlingsmark har legat inom och i närheten av utredningsområdet, Fallagärde i väster (vid verk 1), Hornamossen och Krubbemaden i söder (vid verk 8 respektive 12) samt Amurliden och Skogen i norr (vid verk 15 respektive 19). Det är endast bytomterna för gårdarna Fallagärde, Hornamossen och Skogen som ligger inom utredningsområdet. Gårdarna/byarna har skriftliga belägg från mitten av 1500-talet fram till sent 1600-tal (Borg & Vestbö-Franzén 2011).

Resultat

Kartstudie

En analys av det historiska kartmaterialets äldsta och yngsta delar gjordes inför den kulturhistoriska förstudien, varför utredningen nu har omfattat en studie av de kartor som upprättades i tiden mellan ca 1700 och 1900. De geometriska jordeböckerna, våra allra äldsta storskaliga kartor, upprättades för området omkring 1645 och finns över gårdar och byar i Sandhem och Utvängstorps socknar. Den häradsekonomiska kartan från 1880 liksom den ekonomiska kartan från 1950-talet utgör de yngsta historiska kartorna (Borg & Vestbö-Franzén 2011).

En Laga skifteskarta, upprättad 1862 (Aktnr: 16-gut-85), finns över gården Hornamossen och visar gårdens utbredning vid denna tid (FIGUR 2). En sockenkarta över Habo socken, upprättad 1711 (Aktnr: P74-1:1), visar lägena för gårdarna Hornamossen och Skogen (FIGUR 3).



FIGUR 2. Detalj från Laga skifteskarta över Hornamossen, upprättad 1862, vilken visar gårdens/byns utbredning vid denna tid. I kartan är inlagt gräns för utredningsområdet vid verk 8, dagens vägar och gränser samt de nu påträffade och registrerade husgrunderna.

Fältinventering

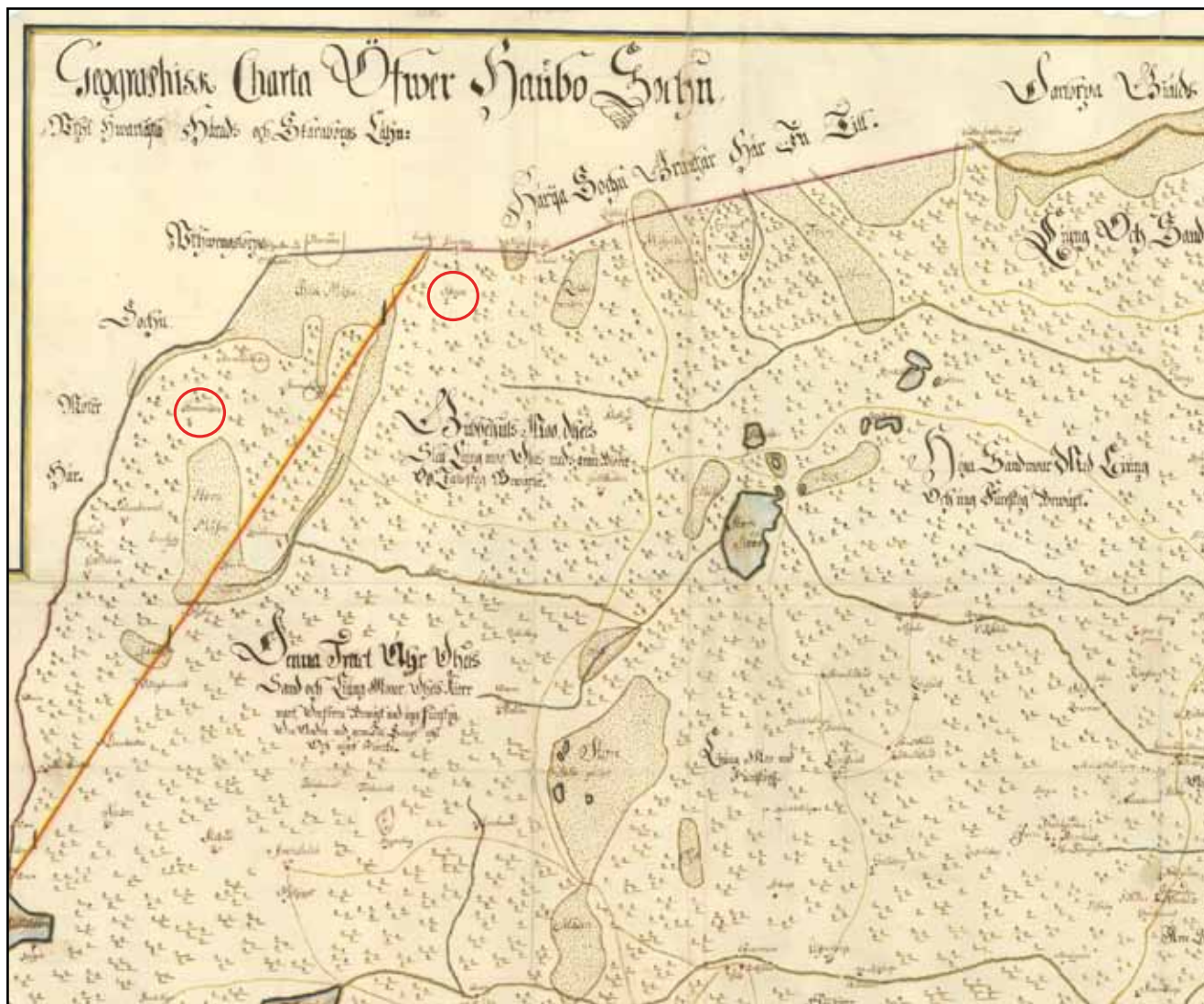
Besiktningen i fält kunde visa lämningar vid samtliga verk och tillhörande vägar, utom inom utredningsområdena för verk 4, 5, 6 och 13 (BILAGA 1 OCH 2). I många fall är lämningarna i form av husgrunder och odlingsspår vid och kring flera av de platser som utifrån häradsekonomiska kartan från 1880 varit brukade och bebodda fram till i alla fall denna tid. Dessa lämningar är registrerade som Bytomt/gårdstomt (lämningar inom historiskt känd bytomt), Lägenhetsbebyggelse (lämningar efter torp/backstuga), Husgrund

(till exempel jordkällare och ladugårdsgrund), Fossil åker (röjningsrösen, åkerlyckor), Område med fossil åkermark samt Hägnad (till exempel stenmurar). Liknande lämningar fanns också i några fall utan någon indikation i det historiska kartmaterialet (BILAGA 1 OCH 2).

Som nämnts ovan är det tomterna för gårdarna Fallagärde, Hornamossen och Skogen som ligger inom utredningsområdet och som vid fältinventering kunde visa bland annat husgrunder (FIGUR 4). Den antikvariska bedömningen för dessa Bytomter/gårdstomter samt för vad som kan tolkas vara odlingsmark tillhöriga dessa, har blivit Fast fornlämning respektive Bevakningsobjekt. För dessa lämningar har föreslagits en fortsatt arkeologisk insats, förutsatt att lämningarna berörs av planerad exploatering (ML1-4, ML23-25, FE31-33 BILAGA 1).

Vid fältinventeringen påträffades också lämningar av typen Kolningsanläggning (spår efter resmila eller kolningsgrop), Gränsmärke (gränssten), Tjärframställningsplats (tjarränna), Dammvall,

FIGUR 3. Detalj från sockenkarta över Habo socken, upprättad 1711. Inringat med rött är gårdarna Hornamossen i söder och Skogen i norr.



Textilindustri (lintorkningsgrop), Källa (stensatt brunn) samt Brott/täkt. Som nämnts ovan var en lämning av typen Röse (grav) känd sedan tidigare (BILAGA 1 OCH 2). För sex av dessa lämningar är den antikvariska bedömningen Fast fornlämning, med föreslagen fortsatt arkeologisk insats, förutsatt att lämningarna berörs av planerad exploatering. För övriga lämningar är bedömningen Övrig kulturhistorisk lämning, utan någon fortsatt arkeologisk åtgärd.

Utanför utredningsområdet registrerades i samband med utredningen dels en väghållningssten (FE35, strax söder om Klämmestorp gård) samt fyndplats för offerfyndet i Ängelstorp (ML52, vid Ängelstorps gård). Dessa två berörs ej av exploateringen.



FIGUR 4. Platsen för gården Fallagärde. Vid fältinventeringen påträffades husgrunder, rester efter jordkällare samt spår efter odling.

Sammanfattning

Företaget O2 Vindkompaniet planerar uppföra 19 vindkraftverk med tillhörande vägar inom fastigheterna Klämmestorp 2:18, Krubbemaden 1:3 och 1:4, Hornamossen 1:8 och Kvill 1:2 och 1:4 inom Habo, Gustav Adolf och Utvängstorp socknar i Habo och Mullsjö kommuner. Med anledning härav har Jönköpings läns museum, under maj och juni 2012, genomfört en arkeologisk utredning etapp 1 inom området (FIGUR 1). Utredningsområdet ligger drygt 5 km nordost om Mullsjö samhälle, söder om Baremosse naturreservat och omfattar ca 311 hektar.

Den arkeologiska utredningen har omfattat en byråmässig kart- och arkivstudie samt fältinventering.

Vid fältinventeringen påträffades, inom och i nära anslutning till utredningsområde, lämningar av typen Bytomt/gårdstomt, Lägenhetsbebyggelse, Husgrund, Fossil åker, Område med fossil åkermark, Hägnad, Kolningsanläggning, Gränsmärke, Tjärframställningsplats, Dammvall, Textilindustri, Källa samt Brott/täkt (BILAGA 1 OCH 2).

Åtgärdsförslag

Länsmuseet har samrått med länsstyrelsen angående åtgärdsförslag, se tabell Bilaga 1. Fortsatta arkeologiska insatser föreslås för 16 lämningar, förutsatt att dessa berörs av planerad exploatering.

Arkeologisk utredning steg 2

Har föreslagits för Fossil åker samt Område med fossil åkermark bedömda som Bevakningsobjekt. Dessa lämningar har vid fältinventeringen bedömts vara huvudsakligen av yngre karaktär men då de ligger i anslutning till de registrerade gårdarna Fallagärde, Hornamossen och Skogen, föreslås en utredning steg 2, för att närmare fastställa lämningarnas ålder, karaktär och vetenskapliga potential. En arkeologisk utredning steg 2 ska bestämma om lämningarna skall bedömmas vara Fasta fornlämningar eller Övriga kulturhistoriska lämningar.

Arkeologisk förundersökning

Har föreslagits för lämningar bedömda som Fasta fornlämningar. En förundersökning ska fastställa lämningens utbredning, ålder, och karaktär.

Ingen arkeologisk åtgärd

Har föreslagits för lämningar bedömda som Övriga kulturhistoriska lämningar. En lämning bedömd som Fast fornlämning (Fossil åker, ML5) har lämnats utan åtgärd förutsatt att vägbreddning kan göras utan att någon större del av lämningen berörs. Hänsyn bör visas lämningarna vid exploatering.

Observera att:

För Övrig kulturhistorisk lämning vilken berörs av exploatering och som ligger i jordbruksmark kan Biotopskydd gälla, tillstånd söks hos länsstyrelsen.

För Övrig kulturhistorisk lämning vilken berörs av exploatering och som ligger i skogsmark gäller 30 § i skogsvårdslagen om hänsyn till naturvårdens och kulturmiljövårdens intressen.

Administrativa uppgifter

Länsstyrelsens dnr:	431-7032-2011
Länsstyrelsens beslutsdatum:	2012-03-14
Jönköpings läns museums dnr:	51/2012
Beställare:	O2 Vindkompaniet AB
Fält- och rapportansvarig:	Moa Lorentzon
Fältpersonal:	Fredrik Engman, Moa Lorentzon
Fältarbetstid:	2012-05-08–2012-06-05
Län:	Jönköpings län
Kommun:	Habo, Mullsjö kommuner
Socken:	Habo, Gustav Adolf, Utvängstorp socknar
Fastighetsbeteckning:	Klämmestorp 2:18, Krubbemaden 1:3 och 1:4, Hornamossen 1:8, Kvill 1:2 och 1:4
Belägenhet:	Ekonomiska kartans blad 64E 2dN och 64E 3dS
Koordinater:	6428000/437000
Koordinatsystem:	SWEREF 99TM
Undersökningsyta:	ca 311 ha
Fornlämningsnummer:	Raä Utvängstorp 5:1; Raä Habo 264:1; Raä Habo 259:1;
Fornlämningstyp:	Fossil åker, Område med fossil åker, Bytomt/gårdstomt, Kolningsanläggning, Husgrund historisk tid, Lägenhetsbebyggelse, Gränsmärke, Tjärframställningsplats, Dammvall, Textilindustri, Källa, Hägnad, Röjningsröse, Färdväg, Brott/täkt, Vaghållningssten, Fyndplats.
Tidsperiod:	Bronsålder till historisk tid
Tidigare undersökningar:	KHF dnr 240/10 rapport 2011:2

Dokumentationsmaterialet förvaras i Jönköpings läns museums arkiv.

Referenser

Tryckta källor

Borg, J. & Vestbö-Franzén, Å. 2011. *Hornamossen vindkraft. Kulturhistorisk förstudie inför vindkraftsetablering, Habo, Fustav Adolfs och Utvängstorps socknar i Habo och Mullsjö kommuner i Jönköpings län*. Jönköpings läns museum. Arkeologisk rapport 2011:2. Jönköping.

Lundahl, I. 1955. Ortnamnen i Skaraborgs län. Del XIII Vartofta härad. Uppsala.

Arkiv och hemsidor

FMIS, Riksantikvarieämbetets fornminnesregister, www.raa.se

Lantmäteriet historiska kartor, www.lantmateriet.se

Kartunderlag

Rikets allmänna kartverks arkiv:

Häradseconomiska kartan, 1880, blad Utvängstorp J112-34-5

Häradseconomiska kartan, 1880, blad Mullsjö J112-34-10

Lantmäteriverkets arkiv:

Geometrisk avmätning, 1645, Johan Botvidsson. Aktnr P234-10:p3:75

Laga skifteskarta över Hornamossen. Upprättad 1862. Aktnr 16-gut-85.

Sockenkarta över Habo socken. Upprättad 1711 av Märten Bosell. Aktnr P74-1:1.

Tabell över tidigare kända samt nypåträffade forn- och kulturlämningar.

Objekt nr /RAÄ nr	Lämningstyp	Beskrivning	Antikvarisk bedömning	Åtgärdsförslag
ML1 V1 Karta1	Fossil åker	Röjningsröseområde 380x140-250 m (NNO-SSV) bestående av minst 250 röjningsrösen av blandad karaktär. Röjningsrösen är ca 2-7 m i diam, 0,3-1,5 m h av 0,2-0,9 m st stenar. I N samt i områdets ytterkanter är flacka röjningsrösen, 3-5 m i diam, 0,3-0,4 m h av 0,2-0,4 m övermossade stenar. I övrigt är rösen toppiga, 4-7 m diam 0,7-1,5 m h av 0,3-0,9 m st stenar. Delar av området är åker till gården Fallagärdet enligt häradskartan från 1880. Morän, äldre granskog, gles, med områden med öppen hagmark med lövträd.	Bevakningsobjekt Kommentar: Huvudsakligen av yngre karaktär men bytomt/gårdstomt i området gör att bedömningen blir denna.	Bevaras/ Arkeologisk utredning steg 2
ML2 V1 Karta1	Fossil åker	Röjningsröseområde 130x30-60 m (N-S) bestående av ca 50 röjningsrösen, 3-5 m i diam, 0,2-0,7 m h av 0,2-0,5 m st stenar. Svag SV-sluttning. Morän, planterad granskog. Körspår och ris.	Bevakningsobjekt Kommentar: Huvudsakligen av yngre karaktär men bytomt/gårdstomt i området gör att bedömningen blir denna.	Bevaras/ Arkeologisk utredning steg 2
ML3 V1 Karta1	Bytomt/gårdstomt	Plats för gården Fallagärde, enligt häradskartan från 1880. På platsen är 3 husgrunder, 2 källargrunder, en trolig ladugårdsgrund samt en stenmur. Husgrunderna är 5-14x5 m, 0,2-0,4 m h av övermossade, överväxta syllstenar, vissa huggna. Röjningssten täcker någon av husgrunderna. Källargrunderna är 6-7x5-6 m, intill 0,7-1,5 m h av övermossade, överväxta stenar, 0,7-0,8 m br öppningar i Ö respektive V, invändigt är de 3-4x2-2,5 m, den ena grunden är ingrävd i V-sluttning. Ladugårdsgrunden är 18x5 m (Ö-V), 0,3-0,8 m h av 0,2-0,8 m st övermossade, överväxta syllstenar. Stenmuren är ca 12 m l (NV-SO), 0,6-0,7 m br, 0,5 m h av 0,3-0,5 m st övermossade stenar. Äldsta belägg från 1563 (Lundahl, I. 1955: Ortnamnen i Skaraborgs län. Del XIII Vartofta härad. Uppsala). Upptagen i geometrisk jordebok från 1645 av Johan Botvidsson. Öppen, flack moränplatå beväxt med gräs, enstaka äldre lövträd, lövsly, vinbärsbuskar.	Fast fornlämning	Bevaras/ Arkeologisk förundersökning
ML4 V1 Karta1	Område med fossil åkermark	Område ca 240x200 m (N-S), bestående av ca 200 röjningsrösen och minst 2 stenmurar. Röjningsrösen är av mycket blandad karaktär, ca 2-6 m i diam, 0,3-1,5 m h av 0,2-0,5 m st stenar, vällagda, vissa mot block. Stenmurarna är ca 25 m l, 0,8-1,5 m br, 0,8-1,3 m h av 0,3-0,8 m st stenar. Delar av området är åker till gården Fallagärdet enligt häradskartan från 1880. Kuperad blockig morän, bitvis NV-sluttning, äldre granskog, mycket ris, körspår.	Bevakningsobjekt Kommentar: Huvudsakligen av yngre karaktär men bytomt/gårdstomt i området gör att bedömningen blir denna.	Bevaras/ Arkeologisk utredning steg 2
ML5 V1 Karta1	Fossil åker	Röjningsröseområde 200x20-80 m (N-S), bestående av ca 50 röjningsrösen, små flacka, övermossade, 3-4 m i diam, 0,2-0,4 m h av 0,2-0,4 m st stenar. Stenig, blockig morän, svag NV-sluttning, äldre, gles granskog, ris.	Fast fornlämning	Ingen arkeologisk åtgärd, förutsatt att vägbreddning kan göras utan att någon större del av lämningen berörs
ML6 V1 Karta1	Kolningsanläggning	Kolbotten rund, 8 m i diam, 0,5-0,6 m h, omgiven av stybbränna 0,5 m br, 0,1 m dj. Flack morän, svag V-sluttning, 8 yngre granar, körspår, ris.	Övrig kulturhistorisk lämning	Ingen arkeologisk åtgärd Hänsyn
ML7 V1 Karta1	Kolningsanläggning	Kolbotten rund, 8 m i diam 0,5-0,6 m h, omgiven av stybbränna 0,6 m br, 0,1 m dj. Flack morän, ca 10 granar.	Övrig kulturhistorisk lämning	Ingen arkeologisk åtgärd Hänsyn
FE1 V2 Karta1	Kolningsanläggning	Kolningsgrop, rektangulär, 3x2 m (N-S) och 0,6 m dj. Runt gropen är vall 1-2 m br och 0,1-0,4 m h, högst i Ö. Rikligt med kol vid provstick. Flack skogsmark, barrskog	Fast fornlämning Kommentar: Kanterna ger ett ungt intryck då de ej är speciellt inrasade. Form, läge och kolet talar för bedömningen.	Bevaras/ Arkeologisk förundersökning

Objekt nr /RAÅ nr	Lämningstyp	Beskrivning	Antikvarisk bedömning	Åtgärdsförslag
FE2 V3 Karta1	Kolningsanläggning	Kolningsgrop, rektangulär 2x1,5 m (NO-SV) och 0,5 m dj. Gropen omges av vall 1-1,5 m br och 0,1-0,2 m h. Rikligt med kol vid provstick. Flack skogsmark med berg i dagen, 1 gran på vallen.	Fast fornlämning	Bevaras/ Arkeologisk förundersökning
FE3 V3 Karta1	Kolningsanläggning	Kolningsgrop, rektangulär 1,2x0,8 m (NNO-SSV) och 0,5 m dj. Gropen omges av vall ca 1 m br och 0,1 m h. Kol vid provstick. Flack skogsmark med berg i dagen.	Fast fornlämning	Bevaras/ Arkeologisk förundersökning
Utvängstorp 5:1 V3 Karta1	Röse	Befintlig beskrivning: Röse, 10 m diam och 0,7 m h av 0,3-0,5 m st stenar. Delvis övermossat. I mitten en grop, 3 m diam och 0,4 m dj. Bevuxet meden gran och några björkbuskar. Granskat i djup snö. 10 m Ö skogsväg. Morän, barrskog.	Fast fornlämning	Bevaras/ Arkeologisk förundersökning
FE4 V1/3 Karta1	Lägenhetsbebyggelse	Backstugan Granstugan 90x50 m (N-S) bestående av en rest av spismursröse, en jordkällare samt fossil åker. Spismursresten är 4x2 m (Ö-V) och 0,4 m h. Rikligt med tegel i området. Ligger i kanten av den fossila åkern. Jordkällaren är 9x5,5 (Ö-V), invändigt mått 4x3 m och 0,7-1,4 m dj. I V är ingång ca 1 m br. Källaren har kallmurade väggar av 0,2-0,4 m st stenar. Torp på häradskartan från 1880. Skylt: Fornminne nr 54 Granstugan, backstuga, torp u. Klämmestorp ca 1841-1927. Utvängstorps hembygdsförening. Flera granar, krusbär, björksly. Den fossila åkern är terrasserad och brukad i sen tid. I S delen är ca 5 röjningsrösen 2-4 m i diam och 0,3-0,5 m h av 0,2-0,4 m st stenar. S därom är en mossodling. Delvis planterad gran. Ö om väg.	Övrig kulturhistorisk lämning	Ingen arkeologisk åtgärd Hänsyn
FE5 V1/4 Karta1	Fossil åker	Mossodling 310x15-50 m (N-S) bestående av utdikad mossmark. Dikena är 0,5-1 m br och 0,2-0,5 m dj. Ligger omedelbart S om lägenhetsbebyggelse. Barrskog. Genomkorsas av väg. På ömse sidor om väg (vägomr ca 8 m br).	Övrig kulturhistorisk lämning	Ingen arkeologisk åtgärd Hänsyn
FE6 V1/4 Karta1	Fossil åker	Åker 15x5-7 m (NO-SV). Kantas av 4 röjningsrösen 2-4 m i diam och 0,3 m h av 0,2-0,4 m st stenar. Ca 10 granar. Skadad av vägbygge/slänt i V. Ö om släntning för väg.	Övrig kulturhistorisk lämning	Ingen arkeologisk åtgärd Hänsyn
FE7 V1/4 Karta1	Fossil åker	Röjningsröseområde 80x10-30 m (NO-SV) bestående av minst 10 röjningsrösen 2-4 m i diam och 0,2-0,4 m h, kraftigt övermossade. Kuperad skogsmark. Granskog. 3-10 m Ö om väg.	Övrig kulturhistorisk lämning	Ingen arkeologisk åtgärd Hänsyn
ML8 V4 Karta1	Husgrund historisk tid	Jordkällare 6x4 m N-S, 0,7-1,5 m h av jord och stenar, 1,2 m br öppning i S, invändigt mått 5x2 m. Hör till torpet Björnakullen. Något blockig morän, svag SV-sluttning. 3 äldre granar, gransly.	Övrig kulturhistorisk lämning	Ingen arkeologisk åtgärd Hänsyn
ML9 V4 Karta1	Lägenhetsbebyggelse	Torpet Björnakullen, 5x4 m N-S, 0,1-0,5 m h av 0,5-1x0,5-1 m övermossade gräsbeväxta syllstenar, varav några huggna. Torp på häradskartan från 1880. Skylt: Björnakullen, torp under klämmestorp, 1823-1916, Utvängstorps hembygdsförening. Plan, öppen mark på moränplatå med äldre granskog. Gransly i S, en björk och en äldre gran strax N om grunden. Strax V om väg.	Övrig kulturhistorisk lämning	Ingen arkeologisk åtgärd Hänsyn
ML10 V4 Karta1	Fossil åker	Röjningsröseområde 170x40-120 m (N-S) bestående av ca 50 röjningsrösen 3-5 m i diam 0,3-0,6 m h av 0,2-0,4 m st stenar, flera röjningsrösen ligger mot berg i dagen och block. Åker på häradskartan från 1880, troligen tillhörig torpet Björnakullen. Flack moränplatå. Äldre granskog, i N är öppen mark.	Övrig kulturhistorisk lämning	Ingen arkeologisk åtgärd Hänsyn
ML11 V4 Karta1	Gränsmärke	Gränssten, huggen granit, 0,3 m h 0,2 m br, 0,3 m l. Ca 5 m S om väg.	Övrig kulturhistorisk lämning	Ingen arkeologisk åtgärd Hänsyn

Objekt nr /RAÅ nr	Lämningstyp	Beskrivning	Antikvarisk bedömning	Åtgärdsförslag
ML12 V4 Karta1	Område med fossil åkermark	Område 110x110 m (N-S) bestående av ca 50 röjningsrösen och minst 5 små åkerytor. Röjningsrösen är ca 2-4 m i diam 0,4-0,6 m h av 0,2-0,4 m st stenar, flera röjningsrösen ligger mot berg i dagen och block. Åkerytorna är små, antydande till åkerhak. Delar är åker på häradskartan från 1880, troligen tillhörig torpet Björnakullen. Moränplatå och SV-sluttning, blockig morän. Gräs, yngre granar, enstaka lövträd. NO om väg	Övrig kulturhistorisk lämning	Ingen arkeologisk åtgärd Hänsyn
FE8 V5/6 Karta2	Tjärframställningsplats	Tjärränna 20 m l (NO-SV), ursprungligen längre, 1,5-2 m br och 0,5 m dj. Kantas av vall 1-2 m br och 0,1-0,3 m h. Rikligt med kol vid provstick. V-sluttning. 1 stor gran. Skadad av täkt i SV. Ca 15 m Ö om väg.	Fast fornlämning	Bevaras/ Arkeologisk förundersökning om vägbreddning berör lämningen
FE9 V5/6 Karta2	Fossil åker	Åker, oregebunden, 70x10-40 m (N-S). Åkerytan kantas av minst 5 röjningsrösen 2-5 m i diam och 0,3-0,5 m h av 0,1-0,5 m st stenar. Åker till gården Ängelstorp enligt häradskartan från 1880. V-sluttning. Granskog. Skadad av täkter och väg i V. Ö om väg.	Övrig kulturhistorisk lämning	Ingen arkeologisk åtgärd Hänsyn
FE10 V5/6 Karta2	Dammvall	Ca 55 m l, omsluter damm, 1,5-3 m br och 0,3-1 m h av jord och sten. Enligt boende på Ängelstorp byggdes dammen på 1900-talet, för att ha vatten till djuren.	Övrig kulturhistorisk lämning	Ingen arkeologisk åtgärd Hänsyn
ML13 V8/9 Karta2	Husgrund historisk tid	Jordkällare 6x3 m N-S, intill 1,2 m h av 0,1-0,4 m st övermossade stenar. Öppning i N, ca 1 m br. Invändigt mått ca 3x2 m. Ingrävd i kraftig NO-sluttning i moränkulle. 2 äldre granar, gransly.	Övrig kulturhistorisk lämning	Ingen arkeologisk åtgärd Hänsyn
ML14 V8/9 Karta2	Husgrund historisk tid	Jordkällare 7x5 m NO-SV, intill 2 m h av 0,1-0,6 m st huggna stenar. Ingång i NO, ca 0,7 m br. Invändigt mått 3x2 m. Ingrävd i kraftig NO-sluttning i moränkulle. 2 äldre granar, gransly.	Övrig kulturhistorisk lämning	Ingen arkeologisk åtgärd Hänsyn
ML15 V8/9 Karta2	Textilindustri	Lintorkningsgrop, rektangulär, 3,5x1,2 m Ö-V, 1,5m dj, omgiven av en 0,5 m br vall. Kol vid provstick. Moränkulle. 1 äldre gran. I NO kanten av moränkulle.	Övrig kulturhistorisk lämning	Ingen arkeologisk åtgärd Hänsyn
ML16 V8/9 Karta2	Område med fossil åkermark	Område 120x20-55 m bestående av 1 åkerlycka, 1 stenmur, ca 20 röjningsrösen. Åkerlyckan är oregelbunden, stenmuren är i NO kanten, 0,5-0,8 m br, 0,6-0,9 m h av 0,2-0,5 m st stenar. Röjningsrösen är ca 3-4 m i diam, 0,3-0,5 m h av något överväxta stenar. Delvis åker på häradskartan från 1880. Stenig, blockig, sandig morän. Gles, äldre planterad granskog, små öppna lyckor med gräs. Ö om väg.	Övrig kulturhistorisk lämning	Ingen arkeologisk åtgärd Hänsyn
ML17 V8/9 Karta2	Område med fossil åkermark	Område 290x20-130 m (Ö-V), bestående av minst 5 åkrar varav 3 är utdikade mossodlingar, minst 3 diken, minst 4 stenmurar, ca 60 röjningsrösen. Åkerlyckorna är oregelbundna, avgränsade av stenmurarna. Mosstegarna är ca 70 m l, N-S, ca 5 m br, diken är ca 0,7 m br. Stenmurarna ligger mot sankmarker, de är 0,3-1 m h av 0,2-0,7 m st stenar. Röjningsrösen är ca 2-5 m i diam, 0,3-0,9 m h av 0,2-0,6 m st stenar. Delvis åker på häradskartan från 1880, troligen tillhörig gården Hornamossen. Flack sandig morän omgiven av sankmark. Gles granskog, äldre.	Övrig kulturhistorisk lämning	Ingen arkeologisk åtgärd Hänsyn
ML18 V8/9 Karta2	Bytomt/gårdstomt	Plats för gården Hornamossen. Skylt: Hornamossen i Flatereds rote[...] Den yngsta av gårdarna i Hornamosse. Vid laga skifte 1862 utflyttades gården (hit) från de två som fick bli kvar[...] Husen revs i slutet av 1940-talet. Habobygdens Släktforskarförening. På platsen för skylten är inga lämningar. Ca 40 m Ö härom är en husgrund och en källa. Flack platå i annars kuperad sandig morän omgiven av sankmarker. Yngre granplantering med mindre öppen glänta vid vägen där huset trol varit.	Övrig kulturhistorisk lämning	Ingen arkeologisk åtgärd Hänsyn
ML19 V8/9 Karta2	Källa	Brunn, rund, ca 1,2 m i diam,stensatt av 0,3-0,7 m st huggna stenar. Vattenfylld. Hör troligen till gården Hornamossen. Strax S om väg.	Övrig kulturhistorisk lämning	Ingen arkeologisk åtgärd Hänsyn

Objekt nr /RAÅ nr	Lämningstyp	Beskrivning	Antikvarisk bedömning	Åtgärdsförslag
ML20 V8/9 Karta2	Husgrund historisk tid	Husgrund 6x5 m Ö-V, 0,3-0,9 m h av kraftigt överväxta syllstenar, huggna stenar och cementblock. Hör troligen till gården Hornamossen. Flack plåtå i kuperad sandig morän omgiven av sankmarker. Gräs. ca 3 m N om väg.	Övrig kulturhistorisk lämning	Ingen arkeologisk åtgärd Hänsyn
ML21 V9 Karta2	Fossil åker	Röjningsröseområde 100x60 m (NV-SO), bestående av ca 50 röjningsrösen, 2-4 m i diam, 0,3-0,5 m h av 0,2-0,5 m st stenar. I SV ligger röjningsrösen tätt som en hägnad, mot våtmark. Delvis åker på häradskartan från 1880. Blockig, stenig morän, SV-sluttning. Yngre granskog, öppen mark längst i SV.	Övrig kulturhistorisk lämning	Ingen arkeologisk åtgärd Hänsyn
ML22 V9 Karta2	Fossil åker	Röjningsröseområde 170x20-100 m (NNO-SSV), bestående av ca 50 röjningsrösen, 2-5 m i diam, 0,3-0,7 m h av 0,2-0,5 m st stenar, flera röjningsrösen ligger mot berg i dagen och block. Längs kanter mot sankmark är röjningsrösen hägnadsliknande. Osäker utbredning i SV på grund av tät vegetation. Delvis åker på häradskartan från 1880. Långsträckt, åsliknande förhöjning mellan sankmarker. Öppen mark, gräs enstaka granar.	Övrig kulturhistorisk lämning	Ingen arkeologisk åtgärd Hänsyn
FE11 V10 Karta2	Fossil åker	Oregelbunden 50x20-40 m (N-S). Åkern kantas av röjningsrösen 2-4 m i diam, 0,3-0,5 m h av 0,2-0,4 m st stenar. I V är röjningsstensvall 1-3 m br och 0,3-0,5 m h av 0,2-0,5 m st stenar. Åkern är med på häradskartan från 1880. Blockrik SV-sluttning. Delvis tät granskog vilket försvårar inventering.	Övrig kulturhistorisk lämning	Ingen arkeologisk åtgärd Hänsyn
ML23 V8 Karta2	Fossil åker	Röjningsröseområde 380x80-170 m (NO-SV), bestående av ca 250 röjningsrösen, yngre karaktär, 2-7 m i diam, 0,3-1,5 m h av 0,2-0,7 m st stenar. SV-sluttning, blockig morän. Öppen mark och granplantering, gräs. Åker till gården Hornamossen. Åkern är med på häradskartan från 1880.	Bevakningsobjekt Kommentar: Huvudsakligen av yngre karaktär men bytomt/gårdstomt i området gör att bedömningen blir denna.	Bevaras/ Arkeologisk utredning steg 2
ML24 V7/8 Karta2	Område med fossil åkermark	Område 350x150 m (NO-SV), bestående av 20-tal åkerytor, ca 150 röjningsrösen, minst 3 terrasskanter, minst 4 stenmurar. Åkerytorna är oregelbundna, röjningsrösen är ca 2-10 m i diam, 0,3-2 m h av 0,2-0,7 m st stenar, flera är stentippar. Terrasskanterna ligger mot sankmark. Stenmurarna är 0,5-0,8 m br, 0,4-0,6 m h av 0,2-0,5 m st stenar. Åker till gården Hornamossen. Åkern är med på häradskartan från 1880. Något kuperad morän, blockig med berg i dagen. Planterad granskog, gles, ljung och lövsly i små öppna ytor.	Bevakningsobjekt Kommentar: Huvudsakligen av yngre karaktär men bytomt/gårdstomt i området gör att bedömningen blir denna.	Bevaras/ Arkeologisk utredning steg 2
ML25 V8 Karta2	Bytomt/gårdstomt	Plats för gården Hornamossen, enligt häradskartan från 1880. Skylt: Hornamossen i Flatereds rote. Habobygdens Släktforskarförening. Utbredning enligt Laga skifteskarta från 1862. På platsen är 4 husgrunder, en jordkällare, en trolig ladugårdsgrund och en terraskant. Husgrunderna är 5-10x5-6 m stora, 0,1-1 m h av mestadels överväxta, huggna stillstenar vilka är ca 0,5-1 m l och 0,3-0,5 m br. Vid en husgrund är tegelpannor. Två grunder har betongtrappor. En grund har ett spismursröse, ca 4 m i diam, 1,2 m h av 0,2-0,3 m st stenar och tegel. Jordkällaren är 4x2,5 m, intill 1 m h av 0,3-0,8 m huggna stenar. Ladugårdsgrunden består av 2 husgrunder. I Ö är husgrund 13x7 Ö-V, 0,2-1,2 m h av 0,5x0,5-0,7 m st stillstenar, huggna, övermossade. Dikt an och V ut är husgrund 13x6 m, 0,1-1,2 m h av 0,2-0,5x0,2-0,6 m st stillstenar, huggna och natursten, övermossade. Terrasskanten är ca 45 m l (NV-SO), 0,3-0,8 m h av 0,2-0,6 m st stenar och avgränsar gårdstunet mot åkermark. Äldsta belägg från 1641 (Lundahl, I. 1955: Ortnamnen i Skaraborgs län. Del XIII Vartofta härad. Uppsala). Gården finns på karta över Habo socken upprättad 1711. Flack moränplåtå. Delvis öppen mark med yngre granar, gransly, björkar, gräs, hallon.	Fast fornlämning	Bevaras/ Arkeologisk förundersökning
ML26 V7 Karta2	Hägnad	Stenmur ca 80 m l (NO-SV), 0,5-1 m br, 0,5-1 m h av 0,2-0,7 m st stenar. Öppen mark. 10-tal lövträd. 1-10 m SO om vägen.	Ej FMIS Kommentar: Ligger i kanten av 50-talsåker.	Ingen arkeologisk åtgärd Hänsyn

Objekt nr /RAÄ nr	Lämningstyp	Beskrivning	Antikvarisk bedömning	Åtgärdsförslag
ML27 V7 Karta2	Hägnad	Stenmur ca 30 m l (NV-SO), 0,9 m br, 0,8 m h av 0,1-0,8 m st stenar. Fortsätter åt SV längs yngre åker, öppen mark på ortofoto, åker på 1950-talsekonom. Yngre granplantering, öppen mark vid vägen. Yngre granar, mossa. Ca 5 m om vägen.	Ej FMIS Kommentar: Ligger i kanten av 1950-talsåker.	Ingen arkeologisk åtgärd Hänsyn
ML28 V7 Karta2	Husgrund historisk tid	Jordkällare 7x3 m N-S, intill 0,7 m h av jord och 0,3-0,5 m st, huggna, övermossade stenar. Ingång i S ca 1 m br. Inrasad, invändigt ca 3x2,5 m. Ingrävd i moränkulle. Kuperad morän. 1 äldre gran i S, mossa, blåbärsris. Ca 30 m Ö om väg, i S-sluttnig av moränkulle.	Övrig kulturhistorisk lämning	Ingen arkeologisk åtgärd Hänsyn
ML29 V7 Karta2	Kolningsanläggning	Kolbotten, rund, 6 m i diam, 0,3-0,5 m h, omgiven av stybbränna, 0,5 m br, 0,2 m dj. Flack moränsänka mellan kuperad morän. 2 granar. Ca 30 m V om öppen vattenspegel i våtmark, ca 30 m NO om väg.	Övrig kulturhistorisk lämning	Ingen arkeologisk åtgärd Hänsyn
ML30 V7 Karta2	Hägnad	Stenmur ca 90 m l, 1-2 m br, 0,7-1,2 m h av 0,3-1 m st stenar. Ligger längs yngre välröjd åker med enstaka yngre röjningsrösen i. Flack sandig morän, svag N-sluttnig. Enstaka äldre granar. 3-15 m V om vägen.	Övrig kulturhistorisk lämning	Ingen arkeologisk åtgärd Hänsyn
ML31 V7 Karta2	Hägnad	Stenmur ca 225 m l, 1-2 m br, 0,6-1 m h av 0,2-0,6 m övermossade stenar. Ligger runt vad som är öppen mark på 50-talsekonomen. Gallrad granplantering. Ö om vägen.	Övrig kulturhistorisk lämning	Ingen arkeologisk åtgärd Hänsyn
ML32 V7 Karta2	Hägnad	Stenmur ca 40 m l N-S, 1-1,5 m h, 0,5 m br, enradig, av 0,3-0,9 m st stenar. Ligger längs yngre välröjd åker utan röjningsrösen i. Flack sandig morän. Äldre granar. 1-10 m V om vägen.	Övrig kulturhistorisk lämning	Ingen arkeologisk åtgärd Hänsyn
ML33 V7 Karta2	Hägnad	Stenmur ca 60 m l N-S, 1,5-2 m br, 0,7-1,2 m h av 0,3-1 m st stenar. I S fortsätter muren Ö och V ut. I N är stentipp. Flack sandig morän. Enstaka lövträd. Ca 5 m S om vägen.	Övrig kulturhistorisk lämning	Ingen arkeologisk åtgärd Hänsyn
ML34 V7 Karta2	Hägnad	Stenmur ca 50 m l och fortsätter åt N, 2-3 m br, 1-1,5 m h av 0,1-0,8 m st stenar. Svag V-sluttnig, sandig stenig morän. Mossa. Strax N om vägen.	Övrig kulturhistorisk lämning	Ingen arkeologisk åtgärd Hänsyn
ML35 V7 Karta2	Röjningsröse	Röjningsröse, stentipp, 10x4 m, längs väg, 0,7 m h av 0,3-0,8 m st stenar. ligger i kant av yngre välröjd åker utan röjningsrösen i. Vid vägen, flack, gles granskog, äldre. 2 m S om vägen.	Övrig kulturhistorisk lämning	Ingen arkeologisk åtgärd Hänsyn
ML36 V7 Karta2	Hägnad	Stenmur ca 20 m l, 1 m h, 0,9-1,2 m br av 0,2-1 m st stenar. I S änden är grindstolpe. Omgärdar vad som är gårdstun på 50-talsekonom, husgrunden ligger S om stenmuren. Öppen mark med ca 5 lövträd. Strax V om vägen.	Ej FMIS Kommentar: Omgärdar vad som är gårdstun på 50-talsekonom.	Ingen arkeologisk åtgärd Hänsyn
ML37 V7 Karta2	Hägnad	Stenmur ca 180 m l, 0,6-1,5 m h, 1-2 m br, av 0,2-1 m st stenar. Svänger och forts åt V. Ligger längs yngre välröjd åker utan röjningsrösen i, omgärdar vad som är öppen mark på 50-talsekonom. En öppning för skogsmaskin. Flack sandig morän, svag Ö-sluttnig. Äldre granar. 2-15 m V och NV om vägen.	Övrig kulturhistorisk lämning	Ingen arkeologisk åtgärd Hänsyn
ML38 V7 Karta2	Hägnad	Stenmur ca 45 m l Ö-V, 1 m br, 0,5-0,7 m h av 0,3-0,8 m st övermossade stenar. Flack sandig morän, i svag sänka. Äldre granar. Ca 30 m NV om väg.	Övrig kulturhistorisk lämning	Ingen arkeologisk åtgärd Hänsyn
ML39 V7 Karta2	Område med fossil åkermark	Område ca 70x10-30 m (NO-SV) bestående av 1 åker, ca 5 röjningsrösen, 1 terrasskant. Åkerlyckan är oregelbunden, omges av de ca 5 röjningsrösen vilka är 2-4 m i diam, 0,3-0,5 m h av 0,3-0,5 m st stenar, terrasskant mot sankmark i N, ca 0,6 m h med enstaka röjningssten i kanten. Delvis åker på härads-karta från 1880. Flack sandig morän. Äldre planterad granskog, gles. N om vägen.	Övrig kulturhistorisk lämning	Ingen arkeologisk åtgärd Hänsyn
FE12 V11 Karta3	Fossil åker	Oregelbunden, 115x25-65 m (N-S). Inom ytan är enstaka block och 1 röjningsröse. Åkerytan kantas av röjningsrösen och röjningsstensvallar. Röjningsrösen är 2-4 m i diam och 0,2-0,5 m h av 0,1-0,5 m st stenar. Vallarna är 1-2 m br och 0,2-0,5 m h. I V avgränsas ytan av dike, 1 m br och 0,2-0,5 m dj. Åker på härads-karta från 1880.	Övrig kulturhistorisk lämning	Ingen arkeologisk åtgärd Hänsyn

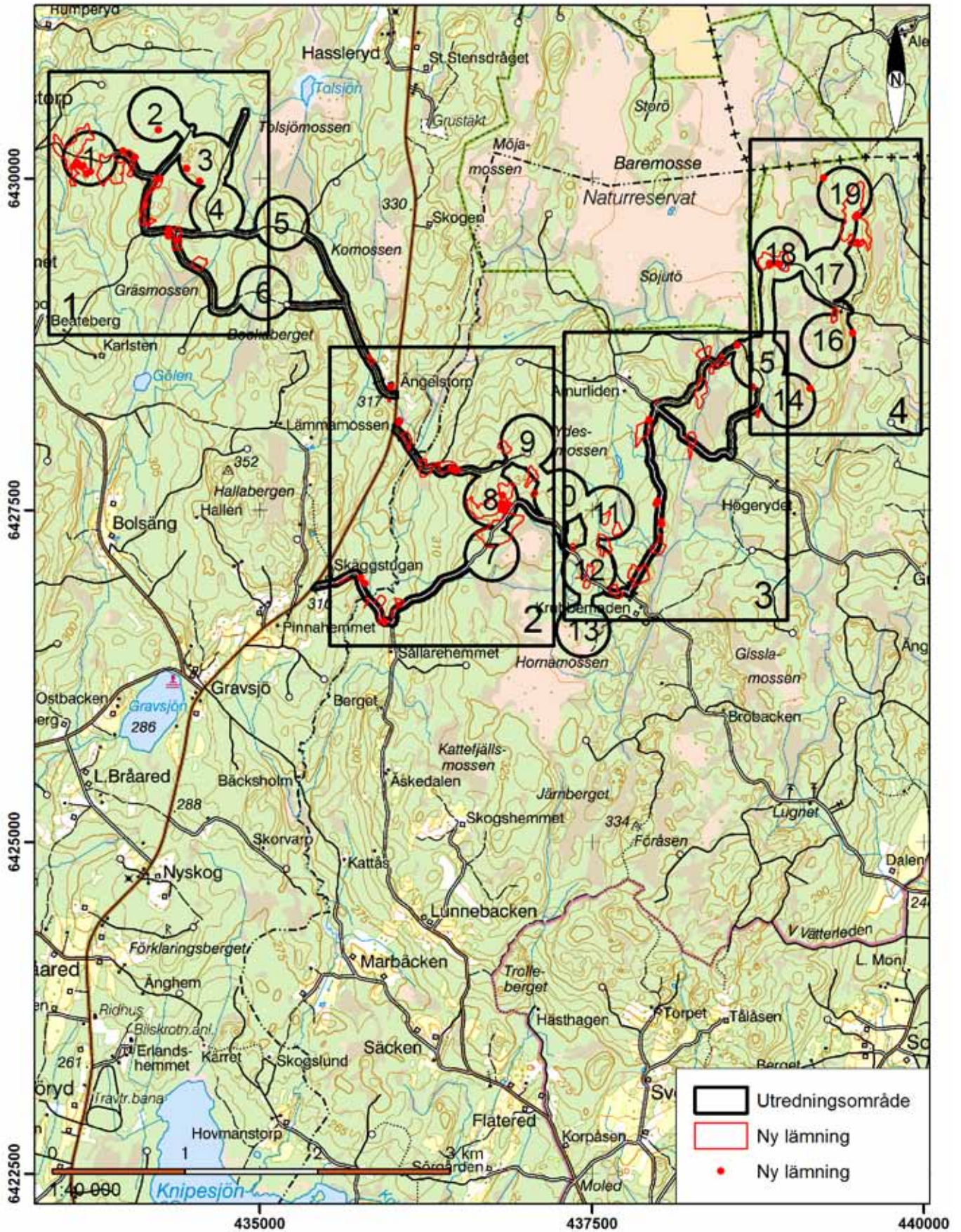
Objekt nr /RAÅ nr	Lämningsstyp	Beskrivning	Antikvarisk bedömning	Åtgärdsförslag
FE13 V11 Karta3	Fossil åker	Oregelbunden, 100x30-75 m (N-S), kantas av röjningsrösen och röjningsstenvallar. Röjningsrösen är ca 3 m i diam och 0,3-0,4 m h. Vallarna är 1-1,5 m br och 0,2-0,5 m h. Delvis åker på häradskartan från 1880. Moränmark med gles granskog.	Övrig kulturhistorisk lämning	Ingen arkeologisk åtgärd Hänsyn
FE14 V11 Karta3	Område med fossil åkermark	Område 165x25-100 m (N-S) bestående av minst 10 fossila åkerytor och ca 10 röjningsrösen. I V är mossodling med långsträckta blockformiga åkrar avgränsade av diken ca 1 m br och 0,3-0,6 m dj. I Ö är moränmark och åkerytorna är oregelbundna. Röjningsrösen är 2-4 m i diam eller långsträckta, 0,2-0,4 m h av 0,1-0,4 m st stenar. Delvis åker på häradskartan från 1880. Flack mossmark i V, moränmark i Ö. Huvudsakligen granskog.	Övrig kulturhistorisk lämning	Ingen arkeologisk åtgärd Hänsyn
FE15 V12 Karta3	Fossil åker	Oregelbunden, 50x35 m (N-S), kantas av ca 5 röjningsrösen 2-4 m i diam och 0,2-0,4 m h. I V och SÖ är terrasskanter 3-8 m l, 0,1-0,4 m h. Åker på häradskartan från 1880. Flack skogsmark S om bergbunden mark. Granskog. 5 m N om väg.	Övrig kulturhistorisk lämning	Ingen arkeologisk åtgärd Hänsyn
FE16 V12 Karta3	Fossil åker	Oregelbunden, 180x45 m (N-S), kantas av stenmurar/ röjningsstenvallar 1-2 m br och 0,2-0,6 m h av 0,2-0,4 m st stenar. Inom ytan är ett röjningsröse 4 m i diam och 0,9 m h av 0,2-0,5 m st stenar. Åker på häradskartan från 1880. På ömse sidor om väg (vägomr 8-12 m).	Övrig kulturhistorisk lämning	Ingen arkeologisk åtgärd Hänsyn
FE17 V12 Karta3	Färdväg	Vägbank ca 80 m l, 2-3 m br, 0,2 m h. Kantas av diken 0,5-1 m br. Markberett. Flack mossig, tät granskog.	Övrig kulturhistorisk lämning	Ingen arkeologisk åtgärd Hänsyn
ML40 V11/12 Karta3	Fossil åker	Röjningsröseområde 105x35-75 m (NV-SO) bestående av ca 75 röjningsrösen, 3-6 m i diam, 0,5-1 m h av 0,3-0,6 m st stenar. Enstaka stentippar. Delvis åker på häradskartan från 1880. Kuperad morän, blockig, sandig, berg i dagen. Planterad granskog, gles.	Övrig kulturhistorisk lämning	Ingen arkeologisk åtgärd Hänsyn
ML41 V11/12 Karta3	Område med fossil åkermark	Område 180x45-160 m (NO-SV) bestående av ca 150 röjningsrösen, minst 2 stenmurar, minst 3 terrasskanter. röjningsrösen är ca 2-7 m i diam, vanligen 3-5 m i diam, 0,3-1,5 m h, vanligen 0,3-0,6 m h, av 0,2-0,8 m st stenar, vanligen 0,2-0,5 m st stenar, vissa stentipplika. Stenmurarna följer sankmarker, 0,5-0,7 m h, 0,5-1 m br av 0,2-0,5 m st stenar. Terrasskanterna ligger mot sankmarker. Delvis åker på häradskartan från 1880. Kuperad morän, sandig, blockig med berg i dagen omgiven av sankmarker. Planterad granskog, gles, äldre.	Övrig kulturhistorisk lämning	Ingen arkeologisk åtgärd Hänsyn
ML42 V11/12 Karta3	Fossil åker	Röjningsröseområde 150x30-110 m (N-S) bestående av ca 150 röjningsrösen, yngre karaktär, 3-6 m i diam 0,4-0,8 m h av 0,3-0,6 m st stenar. Åker på häradskartan från 1880. Kuperad morän, blockig, sandig med berg i dagen. Planterad granskog, gles, äldre.	Övrig kulturhistorisk lämning	Ingen arkeologisk åtgärd Hänsyn
ML43 V11/12 Karta3	Kolningsanläggning	Kolbotten rund ca 7 m i diam 0,6 m h, antydan till stybbränna. Kuperad morän, blockig. Ca 6 yngre granar. Ca 25 m Ö om vägen.	Övrig kulturhistorisk lämning	Ingen arkeologisk åtgärd Hänsyn
ML44 V11/12 Karta3	Kolningsanläggning	Kolbotten rund ca 10 m i diam 0,7 m h antydan till stybbränna, 0,5 m br, knappt 0,1 m dj. Kuperad morän, blockig. Ca 10 yngre granar. Ca 20 m Ö om vägen.	Övrig kulturhistorisk lämning	Ingen arkeologisk åtgärd Hänsyn
ML45 V11/12 Karta3	Kolningsanläggning	Kolbotten rund ca 7 m i diam 0,6 m h, omgiven av stybbränna, 0,8 m br, 0,1 m dj. Kuperad morän, blockig. Ca 3 äldre granar. Ca 50 m V om vägen.	Övrig kulturhistorisk lämning	Ingen arkeologisk åtgärd Hänsyn
ML46 V11/12 Karta3	Röjningsröse	Ca 5 m i diam, 0,5 m h av 0,2-0,4 m st stenar, 2 större block. Ligger i N kanten av oregelbunden åker ca 50x30 m. Kuperad morän, blockig. Äldre planterad granskog.	Övrig kulturhistorisk lämning	Ingen arkeologisk åtgärd Hänsyn
FE18 V14/15 Karta3	Område med fossil åkermark	205x10-105 m (NO-SV) bestående av minst 5 fossila åkrar, 3 stenmurar, 2 stensträngar och 50 röjningsrösen. I SV är marken sank och åkerytorna avgränsas av parallella diken. I N är åkrarna oregelbundna. Stenmurarna är 5-100 m l, 1 m br och 0,3-0,8 m h. Stensträngarna är enkelradiga av 0,4-0,6 st stenar. Röjningsrösen är 2-6 m i diam och 0,3-1,2 m h av 0,1-0,5 m st stenar. Delvis åker på häradskartan från 1880. Blockrik S-sluttning. På ömse sidor om väg. N om området är åkerytor som brukats i sen tid.	Övrig kulturhistorisk lämning	Ingen arkeologisk åtgärd Hänsyn

Objekt nr /RAÅ nr	Lämningstyp	Beskrivning	Antikvarisk bedömning	Åtgärdsförslag
FE19 V14/15 Karta3	Husgrund historisk tid	Ladugårdsgrund 12,5x9 m (N-S) och 0,4-0,6 m h av 0,6-1 m st, huggna stenar. I grunden går berget i dagen. På grunden är tegelrester. Smågranar. 20 m V om väg.	Övrig kulturhistorisk lämning	Ingen arkeologisk åtgärd Hänsyn
FE20 V14/15 Karta3	Hägnad	Stenmur ca 50 m l (NO-SV) 1 m br och 0,4-0,7 m h av 0,2-0,4 m st stenar. 4 m Ö om väg.	Övrig kulturhistorisk lämning	Ingen arkeologisk åtgärd Hänsyn
FE21 V14/15 Karta3	Område med fossil åkermark	200x15-80 m (N-S) bestående av 5 åkerytor. I Ö utgörs åkerytorna av uppodlad mosse där åkerytona kantas av diken ca 1 m br. Åkrarna i V är oregelbundna och avgränsas av terrasskanter och röjningsstensvallar. Åkerytan i V är brukad som viltåker. Delvis åker på härads-karta från 1880. Ö-sluttning. Granskog. Ömse sidor om väg (vägområde ca 10 m). Skadad av täkter inom ytan.	Övrig kulturhistorisk lämning	Ingen arkeologisk åtgärd Hänsyn
FE22 V15 Karta3	Område med fossil åkermark	230x25-95 m (N-S) bestående av minst 5 fossila åkerytor och ca 75 röjningsrösen. Åkerytorna är oregelbundna 30x5 -50x5-25 m st, avgränsas i Ö av terrasskanter 0,2-0,5 m h. Röjningsrösen är 2-7 m i diam och 0,3-1,2 m h av 0,1-0,5 m st stenar. Delvis åker på härads-karta från 1880. Granskog. Ömse sidor om väg.	Övrig kulturhistorisk lämning	Ingen arkeologisk åtgärd Hänsyn
FE23 V14 Karta3	Fossil åker	Röjningsröseområde 60x15-25 m (N-S) bestående av ca 5 röjningsrösen och 5 röjningsstensvallar som kantar området. Röjningsrösen är 1,5-3 m i diam och 0,3-0,4 m h av 0,2-0,4 m st stenar. Röjningsstensvallarna är 4-25 m l 1-2 m br och 0,2-0,4 m h av 0,2-0,4 m st stenar. Tallskog. Ca 10 m S om väg.	Övrig kulturhistorisk lämning	Ingen arkeologisk åtgärd Hänsyn
ML47 V15 Karta3	Område med fossil åkermark	Område 70x20-35 m (N-S) bestående av 1 oregelbunden åker och ca 5 röjningsrösen. Röjningsrösen ligger i åkerkanterna, de är ca 4 m i diam, 0,5 m h av 0,2-0,4 m st stenar. Åker på härads-karta från 1880. Troligen åker till torpet Lilla Bäckebo som finns som torp på härads-karta från 1880. Moränplatå omgiven av sankmark. Äldre planterad granskog, gles.	Övrig kulturhistorisk lämning	Ingen arkeologisk åtgärd Hänsyn
ML48 V15 Karta3	Fossil åker	Röjningsröseområde 125x25-90 m (NO-SV) bestående av ca 50 röjningsrösen, yngre karaktär, 3-5 m i diam, 0,3-0,6 m h av 0,2-0,4 m st stenar. Åker på härads-karta från 1880. Åker till torpet Lilla Bäckebo som finns som torp på härads-karta från 1880. Kuperad morän, blockig, sandig. Äldre och yngre planterad granskog.	Övrig kulturhistorisk lämning	Ingen arkeologisk åtgärd Hänsyn
Habo 259:1 V15 Karta3	Lägenhetsbebyggelse	Torp Befintlig beskrivning: Bebyggelse-lämningar, sentida torp, bestående av 1 husgrund med spismursrest, 1 källargrund, spridda odlingsrösen samt röjdaytor. Ö-sluttande moränmark mot bäck och mosse. Skogsmark. (blandskog). Tillägg: Torpet Lilla Bäckebo, markerat som torp på härads-karta från 1880. Skylt: Lilla Bäckebo under Kyrkeryd i Högsbäcks rote. Torpet flyttat från Skogagapet omkring 1830[...] År 1910 bor ingen kvar på torpet och det revs eller flyttades ganska snart efter[...] Skyltansvarig Habobygdens Släktforskarförening. Vad gäller odlingslämningar se ML48.	Övrig kulturhistorisk lämning	Ingen arkeologisk åtgärd Hänsyn
ML49 V15 Karta3	Område med fossil åkermark	Område 100x25-100 m (N-S) bestående av 1 oregelbunden åker och ca 20 röjningsrösen. Röjningsrösen ligger i åkerkanterna, de är ca 2-3 m i diam 0,3-0,6 m h av 0,3-0,5 m st stenar. I V är ej röjningsrösen, åker avgränsas här av terrasskant mot sankmark. År åker på härads-karta från 1880. Troligen åker till torpet Lilla Bäckebo som finns som torp på härads-karta från 1880. Flack, sandig, blockig morän. Yngre och äldre planterad granskog. Ömse sidor om vägen.	Övrig kulturhistorisk lämning	Ingen arkeologisk åtgärd Hänsyn
ML50 V15 Karta3	Kolningsanläggning	Kolningsgrop, oval, 2x1 m Ö-V, 0,4 m dj, omgiven av en 0,9 m br, 0,1-0,3 m h vall. Flack sandig, blockig morän. En björk i S kanten.	Fast fornlämning	Bevaras/ Arkeologisk förundersökning

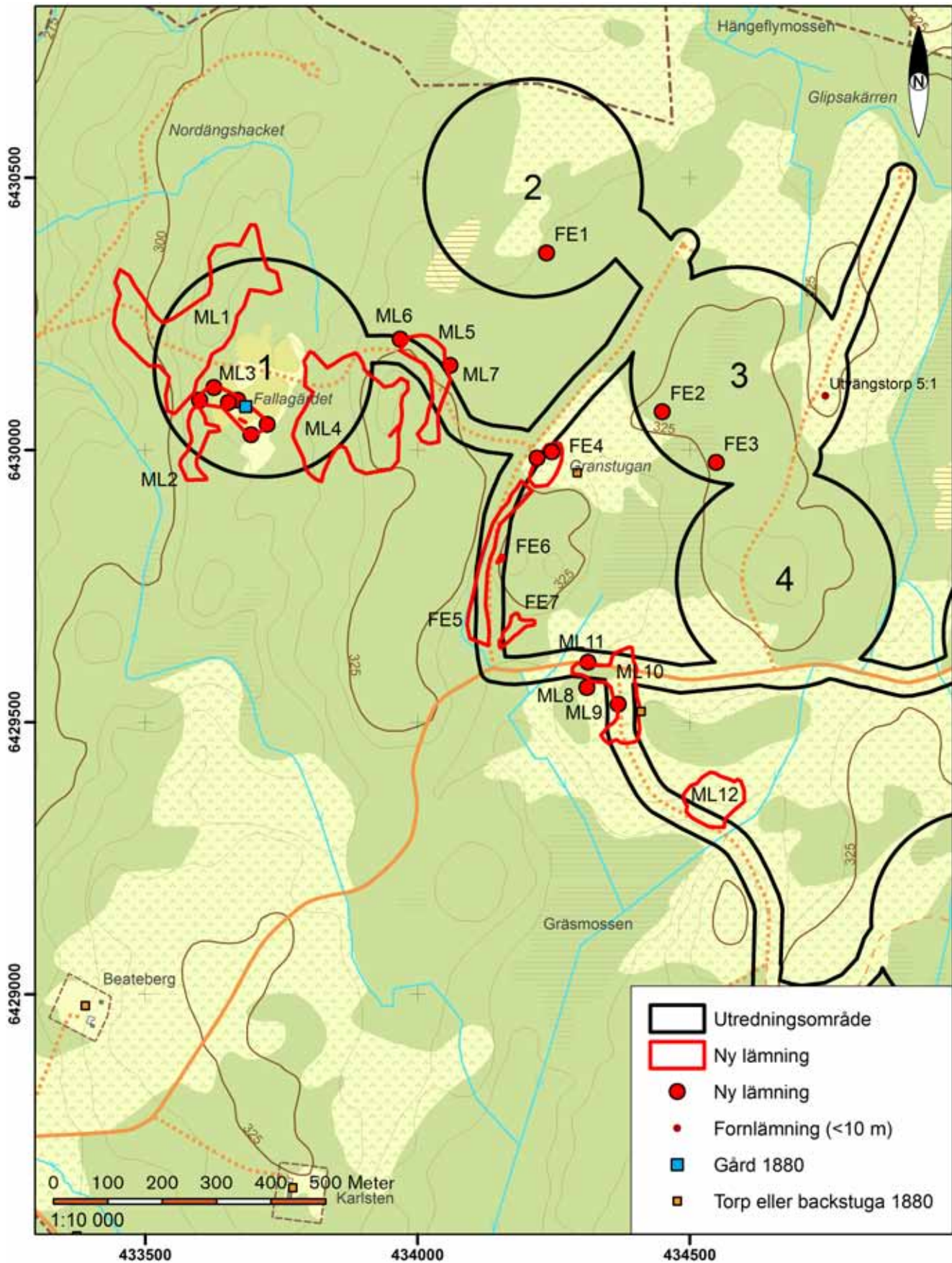
Objekt nr /RAÅ nr	Lämningstyp	Beskrivning	Antikvarisk bedömning	Åtgärdsförslag
ML51 V15 Karta3	Kolningsanläggning	Kolbotten rund ca 8 m i diam 0,5 m h, omgiven av stybbränna 0,6 m br, 0,1-0,2 m dj. Avskuren av väg i SÖ kanten. Flack, sandig, blockig morän omgiven av sankmarker. 5 tallar 3 björkar. 1 m NV om vägen.	Övrig kulturhistorisk lämning	Ingen arkeologisk åtgärd Hänsyn
FE24 V14 Karta4	Kolningsanläggning	Kolbotten, rund 9 m i diam och 0,4 m h, högst i NV. Omges av 5 stybbropar 1,5 m i diam och 0,3-0,5 m dj. NV delen av höjdsträckning. 6 granar.	Övrig kulturhistorisk lämning	Ingen arkeologisk åtgärd Hänsyn
FE25 V16 Karta4	Röjningsröse	2 m i diam och 0,3 m h. Ca 20 m Ö därom är ytterligare ett röse, 3 m i diam och 0,4 m h av 0,2-0,4 m st stenar, invid block. Rösena är del av fossil åkermark tillhörigt torpet Nybygget. Åker på häradskarta från 1880.	Övrig kulturhistorisk lämning	Ingen arkeologisk åtgärd Hänsyn
FE26 V16 Karta4	Fossil åker	Plan, 110x40m (N-S), i åkerns S del är 2 röjningsrösen 2-3 m i diam och 0,3 m h av 0,1-0,4 m st stenar. Ytan är gräsbeväxt och anslutande område är beväxt med ljung. Åker på häradskarta från 1880. Troligen åker till torpet Nybygget vilket är markerat som torp på häradskarta från 1880. Granplantering.	Övrig kulturhistorisk lämning	Ingen arkeologisk åtgärd Hänsyn
FE27 V18 Karta4	Fossil åker	Röjningsröseområde 250x40-150m (Ö-V) bestående av ca 100 röjningsrösen 1,5-6 m i diam och 0,3-1,2 m h av 0,2-0,4 m st stenar. Flera av röjningsrösena är kallmurade. Mycket ris försvårar inventering. Åker på häradskarta från 1880. Åker till torpet Lilla Nyborg vilket är markerat som torp på häradskarta från 1880. Gallrad tallskog.	Övrig kulturhistorisk lämning	Ingen arkeologisk åtgärd Hänsyn
FE28 V18 Karta4	Husgrund historisk tid	Jordkällare 6x4 m (NV-SO) 0,4-1 m h. Innermått 3,5x3 m och 0,6-1,2 m dj. Kallmurade väggar av 0,3-0,4 m st, vanligen skärviga stenar. Ingång i SO. Troligen tillhörigt torpet Lilla Nyborg. 1 tall och 1 gran.	Övrig kulturhistorisk lämning	Ingen arkeologisk åtgärd Hänsyn
FE29 V18 Karta4	Husgrund historisk tid	Husgrund 10x5 m (N-S) bestående av en syllstensrad 0,3 m h av 0,3-0,5 m st stenar. Troligen tillhörigt torpet Lilla Nyborg.	Övrig kulturhistorisk lämning	Ingen arkeologisk åtgärd Hänsyn
FE30 V18 Karta4	Lägenhetsbebyggelse	Plats för torpet Nyborg. På markerad plats är skylt: Torpet Nyborg under Qvill i Högsbäck's rote. De första som bodde här[...] kom hit år 1812[...] Husen är borta sedan sekelskiftet. Grunden raserades tyvärr då skogsbilvägen hit anlades[...] I anslutning till skylt är uthus/ladugårdsgrund, källargrund samt fossil åker. Markerat som torp på häradskarta från 1880.	Uppgift om	Ingen arkeologisk åtgärd Hänsyn
Habo 264:1 V18 Karta4	Lägenhetsbebyggelse	Torp Befintlig beskrivning: Plats för sentida torp, enligt uppgift. Vid granskningen iakttagett 15-tal odlings- och röjningsrösen samt en vildapel. Moränplatå. Skogsmark (barrskog). Tillägg: Se Beskrivning för FE30.	Övrig kulturhistorisk lämning	Ingen arkeologisk åtgärd Hänsyn
FE31 V19 Karta4	Område med fossil åkermark	525x70-230 m (N-S) bestående av minst 30 fossila åkrar, 100 röjningsrösen och 30 stenmurar/röjningsstensvallar. Åkerytorna är oregelbundna 10x5-75x40 m st, avgränsas av terrasskanter och diken. Röjningsrösen är 2-6 m i diam och 0,3-1 m h av 0,1-0,6 m st stenar. Stenmurar/röjningsstensvallar är 5-100 m l och 0,2-1 m h av 0,1-0,6 m st stenar. Området är åker till gården Skogen enligt häradskartan från 1880. Kuperad höjdsträckning (N-S), delvis blockrik med berg i dagen. Granskog.	Bevakningsobjekt Kommentar: Huvudsakligen av yngre karaktär men bytomt/gårdstomt i området gör att bedömningen blir denna.	Bevaras/ Arkeologisk utredning steg 2

Objekt nr /RAÄ nr	Lämningstyp	Beskrivning	Antikvarisk bedömning	Åtgärdsförslag
FE32 V19 Karta4	Bytomt/gårdstomt	Gården Skogen norra, 40x20 m (N-S) bestående av ett ev spismursröse och 1 jordkällare. Spismursröset är 4 m i diam och 1,2 m h. Beväxt med nässlor och smågranar. Jordkällaren är 5x5 m 1,3 m h. Inermått 4x3 m (Ö-V) 0,7-1,3 m dj, kallmurade väggar av 0,3-0,5 m st stenar. Ingång IV. Beväxt med nässlor och ormbunkar. På platsen är skylt: Skogen 1:1A i Gölhults rote. Gården omnämnd första gången 1613 vid utdebitering av Elfsborgs lösen[...] Första kända bosättning är från slutet av 1600-talet[...] okänt när den delades i två gårdar[...] husen revs på 1930-talet. V kanten av vändplan. Skadad av vändplan. Plats för Gården Skogen enligt härads-karta 1880. Gården finns på karta över Habo socken upprättad 1711. Äldsta belägg från 1685 (Lundahl, I. 1955: Ortnamnen i Skaraborgs län. Del XIII Vartofta härad. Uppsala).	Fast fornlämning	Bevaras/ Arkeologisk förundersökning
FE33 V19 Karta4	Bytomt/gårdstomt	Gården Skogen, södra. Husgrund 9x5 (N-S) bestående av en 0,2-0,3 m h syllstensrad. I N är spismursröse ca 4 m i diam och 0,6 m h av natursten. På platsen är skylt: Skogen 1:1B i Gölhults rote[...] Gården omnämnd första gången 1613 vid utdebitering av Elfsborgs lösen[...] De sista som bodde här[...] flyttar 1869[...] en källa[...] strax väster om stigen. Den omnämnda källan kunde ej återfinnas. Plats för Gården Skogen enligt härads-karta 1880. Gården finns på karta över Habo socken upprättad 1711. Äldsta belägg från 1685 (Lundahl, I. 1955: Ortnamnen i Skaraborgs län. Del XIII Vartofta härad. Uppsala). Smågranar och björksly.	Fast fornlämning	Bevaras/ Arkeologisk förundersökning
FE34 V19 Karta4	Brott/täkt	Grus/sandtäkt, kvadratisk 3x3 m och 0,6 m dj. Sidorna är skarpa, ej inrasade. 1 ikullfallen tall.	Övrig kulturhistorisk lämning	Ingen arkeologisk åtgärd Hänsyn
FE35 V om utrednings- området	Väghållningssten	Liggande, 1,1 m l, 0,3 m br och 0,3 m tj. På ovansidan är inristning, först en pil/om/Bac/ken/ sedan streck och därefter w. Hagmark, vägren, V-sluttning. 1,5 m V om väg.	Fast fornlämning	Ingen åtgärd, ligger utanför utrednings- området
ML52 Vid gården Ängelstorp	Fyndplats	Offerfyndet i Ängelstorp, bestående av fem halsringar och en spiralarmsring av brons. Funna av Levin Johansson och soldaten C.J. Rinaldo i en odlad mosse, tillhörig hemmanet Ängelstorp. Funna på 1870-talet. Exakt plats för fyndet är ej känd. Fyndet förvaras på historiska museet, SHM 5539, 7571.	Uppgift om	Ingen åtgärd, ligger utanför utrednings- området

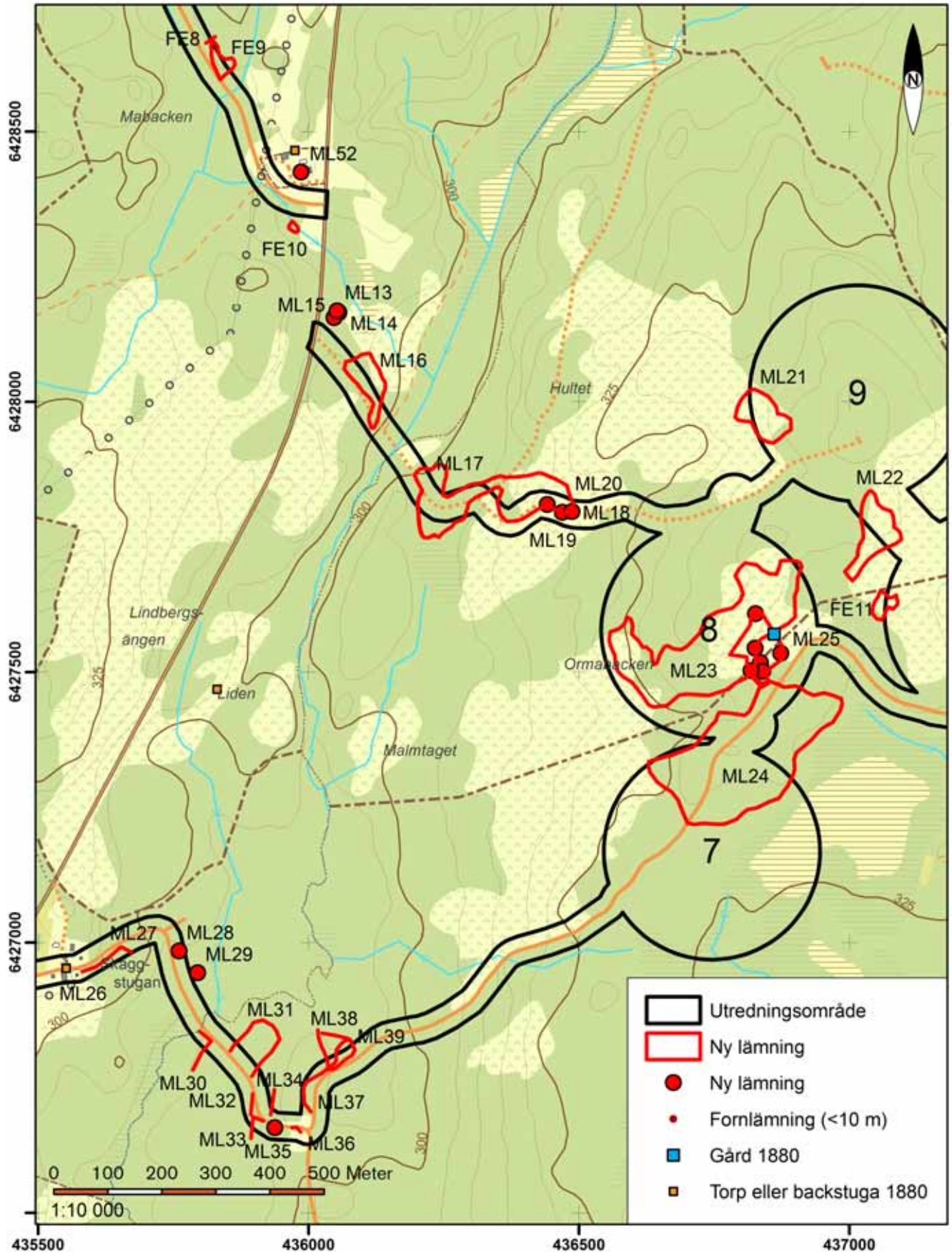
Översiktskarta över utredningsområdet. Skala 1:40 000.



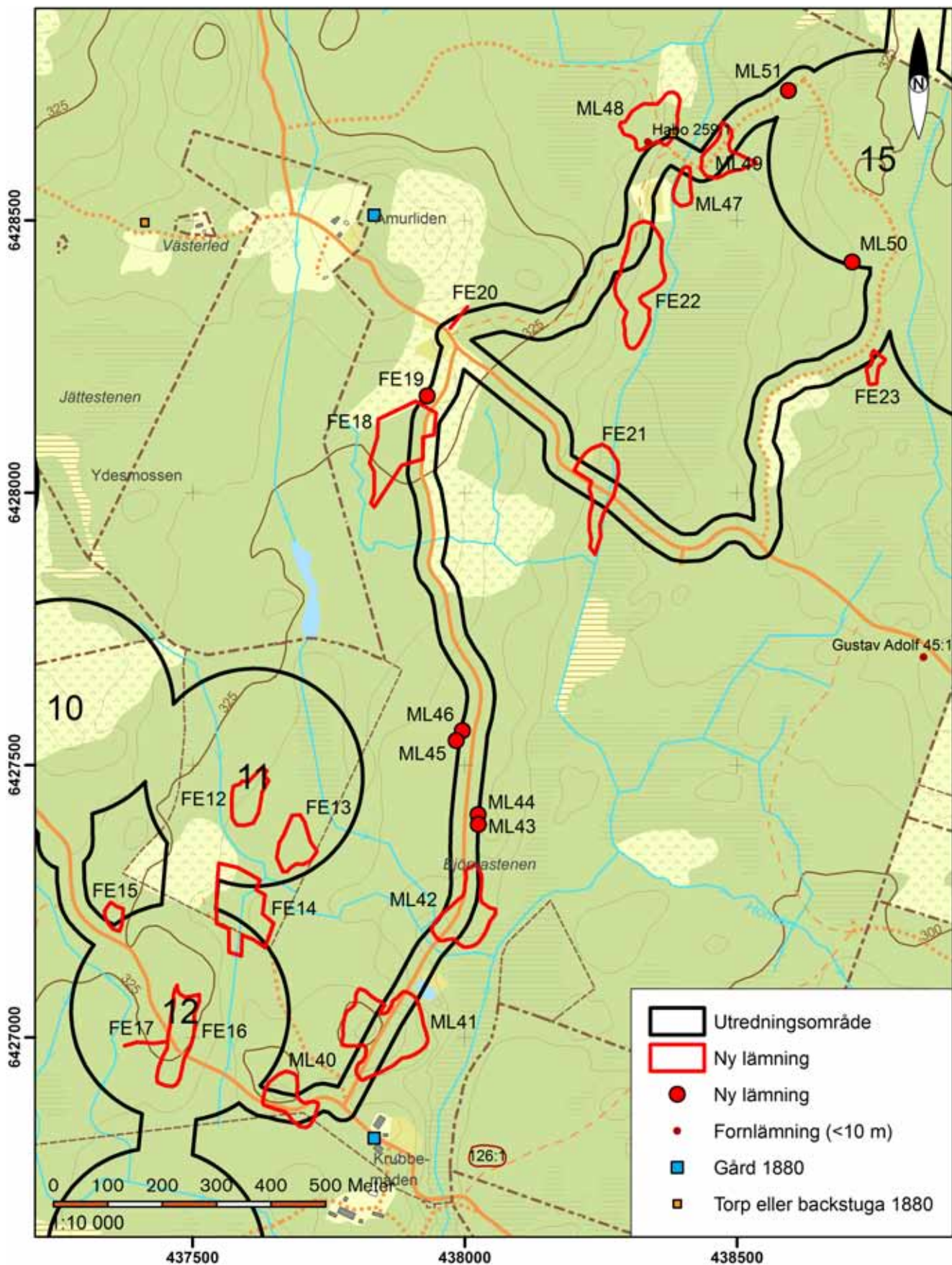
Karta 1 över tidigare kända samt nypåträffade forn- och kulturlämningar.



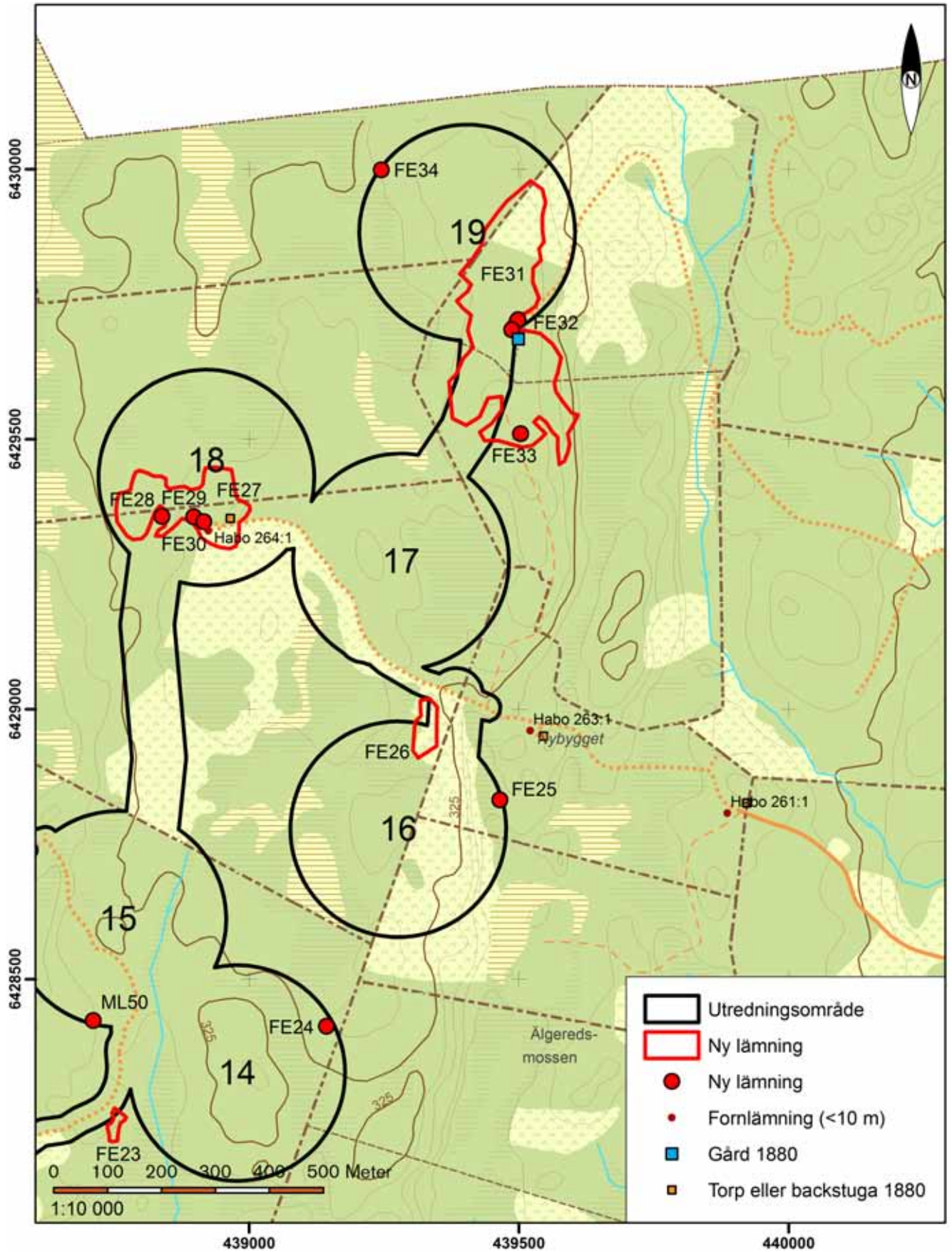
Karta 2 över tidigare kända samt nypåträffade forn- och kulturlämningar.



Karta 3 över tidigare kända samt nypaträffade forn- och kulturlämningar.



Karta 4 över tidigare kända samt nypåträffade forn- och kulturlämningar.



Företaget O2 Vindkompaniet planerar uppföra 19 vindkraftverk med tillhörande vägar invid Hornamosse och Baremosse, drygt 5 km nordost om Mullsjö samhälle. Jönköpings läns museum har därför under maj och juni 2012 genomfört en arkeologisk utredning etapp 1 inom området. Vid fältinventeringen hittades bland annat spår efter de övergivna gårdarna Fallagärde, Hornamossen och Skogen samt efter den odlingsmark som brukats fram till ungefär sekelskiftet 1800–1900.