

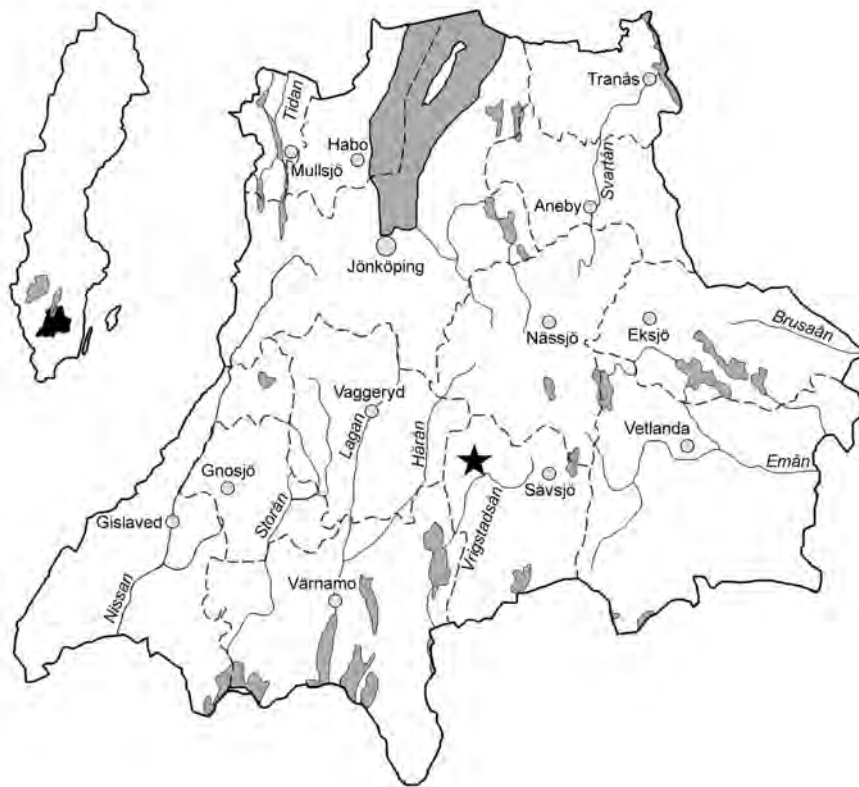
Ny sträckning av väg 761



Arkeologisk utredning, etapp 1 inför ny dragning av väg 761, sträckan Gamla Hjälmseryd - Stockaryd. Hjälmseryd och Stockaryds socknar, Sävsjö kommun, Jönköpings län.

Ny sträckning av väg 761

Arkeologisk utredning, etapp 1, inför ny dragning av väg 761, delen Gamla Hjälmseryd - Stockaryd, Stockaryds och Hjälmseryds socken, Sävsjö kommun.



Rapport, foto och ritningar: Ådel V. Franzén
Grafisk design: Anna Stålhammar
Tryck: Arkitektkopia, Jönköping

Jönköpings läns museum, Box 2133, 550 02 Jönköping
Tel: 036-30 18 00
E-post: info@jkpglm.se
www.jkpglm.se

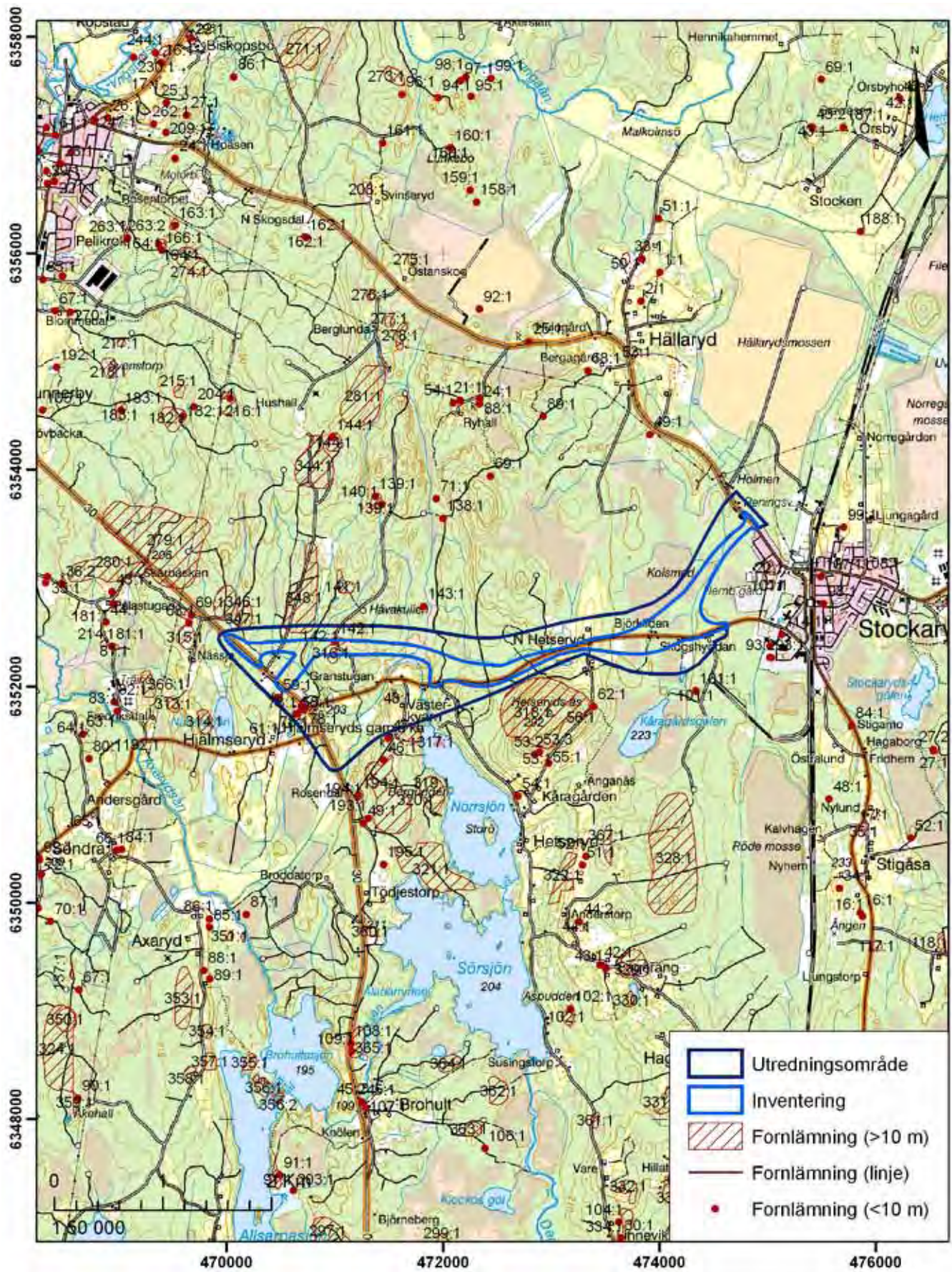
Utdrag ur tryckta och ajourhållna ekonomiska kartor är återgivna enligt tillstånd:
Ur karta © Lantmäteriet. Medgivande MS2007/04833.

ISSN: 1103-4076

© JÖNKÖPINGS LÄNS MUSEUM 2011

Innehåll

Inledning.....	5
Målsättning och metod.....	5
Topografi.....	5
Fornlämnings- och kulturmiljö.....	6
Riksintresse för kulturmiljövården, nr 15, G:a Hjälmseryd....	8
Området i övriga inventeringar.....	9
Ortnamn och landskap.....	10
Tidigare undersökningar.....	10
Resultat.....	11
Gamla Hjälmseryd.....	11
Västerkvarn.....	15
Hetseryd.....	15
Stockaryd.....	15
Lämningstabell.....	18
Sammanfattning.....	20
Åtgärdsförslag.....	20
Administrativa uppgifter.....	21
Referenser.....	21
Tryckta källor.....	21
Arkiv.....	22
Kartunderlag.....	22



FIGUR 1. Utdrag ur ekonomiska kartans blad 6E 0e-1e, 6E 0f-1f. Skala 1:50 000.

Inledning

Under senare delen av september och början av oktober 2011 genomförde Jönköpings läns museum en arkeologisk utredning etapp 1, av föreslagen ny sträckning för väg 761, delen G:a Hjälmseryd - Stockaryd, Hjälmseryd och Stockaryds socknar, Sävsjö kommun. Utredningsområdet består dels av en större yta, om ca 335 ha som är föremål för byråmässig granskning, samt ett mindre område om ca 100 ha som har fältinventerats.

Utredningen är beställd av Trafikverket. Fält- och rapportansvarig är kulturgeograf Ådel V. Franzén, Jönköpings läns museum.

Målsättning och metod

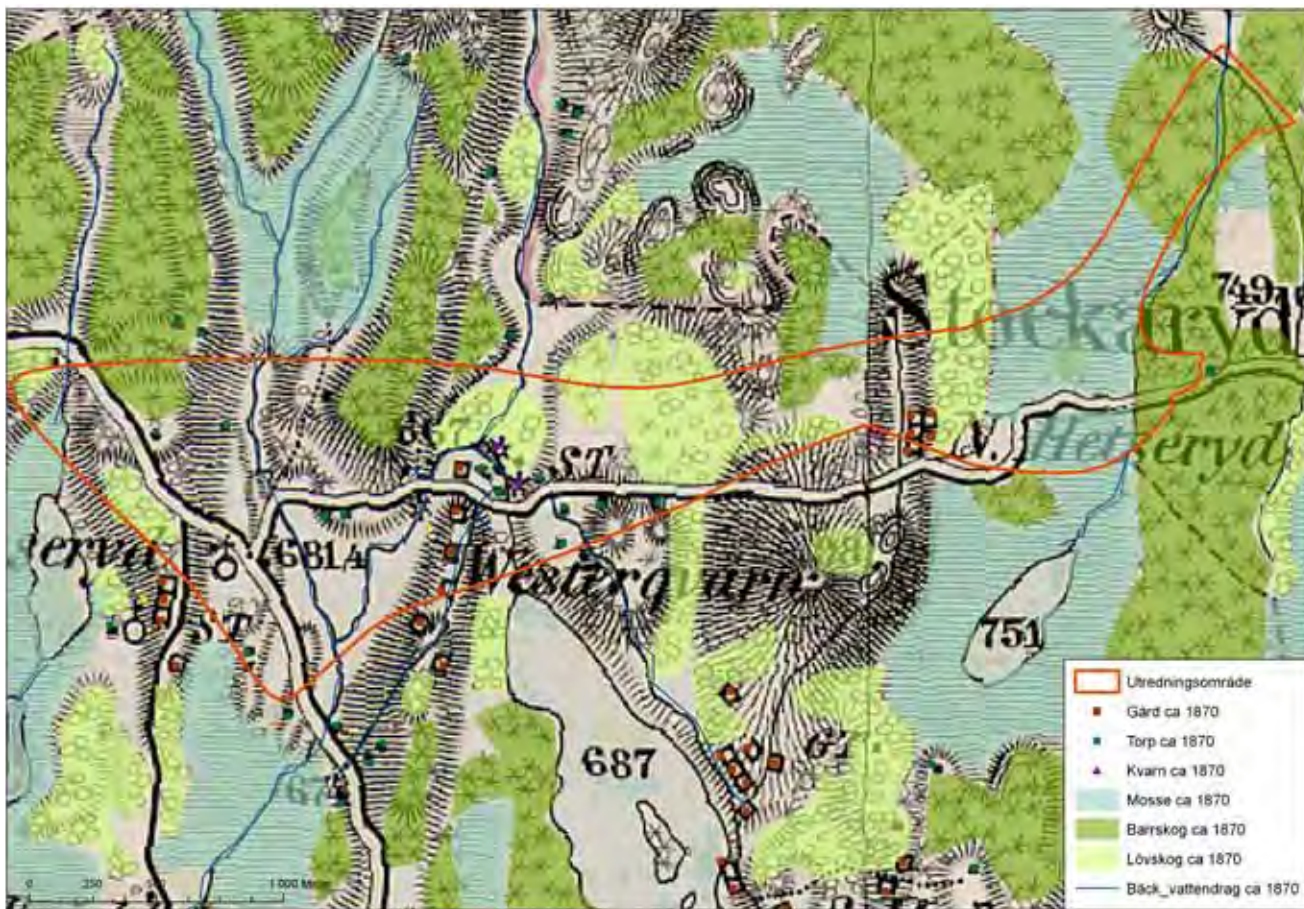
Utredningen, etapp 1 syftar till att fastställa förekomst av fasta fornlämningar och övriga kulturhistoriska lämningar. Vidare skall områden kunna pekats ut som är aktuella för utredning, etapp 2, t ex. lägen för fornlämningar utan synlig markering ovan mark, såsom förhistoriska boplatser.

I den föreliggande utredningen finns även ett större område som har studerats utifrån förutsättningarna för en Kulturhistorisk förstudie. Medan det mindre området, i fortsättningen kallad *utredningsområdet*, fältinventerades, har det större området, i fortsättningen refererat till som *förstudieområdet*, analyserats utifrån äldre kartmaterial, arkivkällor, övriga utredningar och FMIS (FIGUR 1). Hela området har dock analyserats utifrån tanken att erhålla en helhetssyn på landskapets och bebyggelsens utveckling i ett långt tidsperspektiv.

Topografi

Utredningsområdet har en topografisk struktur som växlar mellan områden med storblockig morän till sankmarker uppbrutna av höglänta, röjda och uppodlade partier. Området är beläget över högsta kustlinjen på ca 210-240 möh. Geologiskt sett är området tudelat. I väster, kring gamla Hjälmseryd dominerar den ögonförande yngre graniten, medan området kring Stockaryd i öster är beläget i ett NV-SO gående stråk av vulkaniter. Med avseende på lösmassor dominerar tunt moräntäcke på kalt berg och endast kring Stockaryds sockencentrum finns mäktiga moräner.

Området genombryts av flera bäckar och sankdrag med omkringliggande mossar och torvmark. Hjälmseryd och Stockaryd ligger i en bygd som präglas av flera små sjöar och gölar, överhuvudtaget är det ett hydrologiskt präglat landskap vilket framträder tydligt på generalstabskartan från ca 1870 som upprättades innan de stora utdikningsföretagen. I dag dominerar området av diken och kanaler tillkomna under de senaste 100 åren (FIGUR 2).



FIGUR 2. Utdrag ur Generalstabskartan från ca 1880. Kartan visar de topografiska förhållandena innan mossdikningen och andra torrlägningsprojekt. Inslaget av sankmark är stort inom framför allt östra delen av förstudieområdet. I övrigt kan konstateras att inslaget av lövskog var mycket större för ca 150 år sedan än i dag.

Norr om Västerkvarn höjer sig terrängen och här dominerar istället en kuperad miljö med tunt moräntäcke och stort inslag av flyttblock.

Öppen odlingsmark finns i N-S stråk vid Gamla Hjälmseryd, Västerkvarn och Hetseryd. I övrigt dominerar planterad granskog och hyggesmark med något inslag av planterad björk och tall.

Området ger, till följd av dominansen av sankmark och storblockig morän, snarare intryck av bygdeskiljare än av en sammanhållen bygd.

Fornlämnings- och kulturmiljö

Endast en handfull fasta fornlämningar och övriga kulturhistoriska lagningar fanns registrerade inom utredningsområdet. Fornlämningssmiljön i denna del av Njudung är annars rik på gravar från framför allt bronsålder och yngre järnålder och med tanke på utredningsområdets storlek (utredningsområde ca 100 ha, förstudieområde ca 345 ha), borde flera lämningar efter äldre tiders bruk ha registrerats i området. Den topografiska genomgången gav dock vid handen att området har karaktär av gräns mellan två bygder och just områdets dominans för mossar, vattendrag och storblockig utmark förklarar avsaknaden av fornlämningar.

Icke desto mindre, vid Gamla Hjälmteryd finns ett röse, raä nr 59, som utifrån storlek och karaktär, 14 meter i diameter och 0,8 meter högt bör räknas till bronsålder eller äldsta järnålder. Raä nr 259 är något för Jönköpings län så unikt som en hällristning! Medan skålgropar förekommer på flera ställen är detta en av mycket få ristningar med figurmotiv som finns från Jönköpings län. Ristningen består av tre koncentriska cirklar, den yttersta ca 30 cm i diameter, kring en skålgrop (FIGUR 3). Ristningen finns på ett löst block (0,7 x 0,5 x 0,3 meter stort) som har flyttats från okänd ursprunglig plats till Hjälmteryds gamla kyrka där den är uppställd några meter från ingången. Enligt ortsbör kan stenen möjligen komma ”från något berg i Boatorp”, ca 7 km söder om Hjälmteryds gamla kyrka, men uppgiften, som refereras i FMIS efter en notis i ”Sveriges bebyggelse” från 1955 är svår att förhålla sig till.

Raä nr 57 utgörs av ett gravfält, 70 x 40 meter stort (NÖ-SV), bestående av 30 fornlämningar. Dessa utgörs av 17 högar och 13 runda stensättningar. Högarna är 5-10 meter i diameter och 0,2 - 0,5 meter höga. Av en återstår endast botten: 10 meter i diameter och 0,2 meter hög. Tre högar är skadade av täktverksamhet. De runda stensättningarna är 3 - 6 meter i diameter och 0,1 - 0,3 meter höga. Övertorvade och med i ytan enstaka stenar, 0,1 - 0,2 meter stora. Flera är skadade av odling och täkter. Utifrån gravarnas utseende och storlek är det sannolikt att gravfältet har anlagts under yngre järnålder.

Raä nr 142 utgörs av en torplämning. Inom ett område, ca 120 x 55 meter stort (Ö-V), finns en husgrund med spismursrest, spridda grundstenar, en källare, röjningsrösen, stenmurar och röjda ytor. Området är bevuxen med spireabuskar och en torpskylt meddelar att området är platsen för torpet Sneppen.

Intill raä nr 142 finns raä 316, fossil åkermark bestående av röjda ytor och röjningsrösen som lagts upp under sen tid, troligen är det mark som odlats under torpet Sneppen, även om området inte redovisas som åker vare sig 1820 eller 1950. I dag är området markberett och återplanterat vilket gör att det är svårt att identifiera gränserna för de odlade ytorna. Åt nordväst vidtar ett större område med fossil åkermark i form av röjningsrösen, nr 348.

På Västerkvarns ägor ligger raä nr 48, Graneborör, ett röse, 23 meter i diameter och 1,5 - 2 meter högt. I mitten av röset finns en grop, 8 meter stor och 1,5 meter djup. I SV-NV är röset bortplockat, troligen i samband med stentäkt. Det stora röset har lagts upp på platsen under bronsålder. Söder om röset vidtar fossil åkermark i form av ett område med röjningsrösen, raä nr 317.

I övrigt finns inga registrerade fornlämningar eller övriga kulturhistoriska lämningar i området.

Men vi skall koncentrera oss på de tre stråk som ändå utgör de förhistoriska och historiska bygderna inom och i anslutning till förstudieområdet.



FIGUR 3. Raä nr 259 utgör en av länets få kända figurristning bestående av tre koncentriska cirklar kring en skålgrop. Stenen har flyttats och proveniensens är oklar, dock förefaller det osannolikt att den ca 0,8 meter höga stenen har flyttats någon längre sträcka. Foto: Ådel V. Franzén.

I ett stråk från Hjälmseryds kyrka och söderut mot Tödjestorp och Västerkvarn vittnar fornlämningsbilden med rösen och gravfält om en bebyggd och brukad miljö under bronsålder och järnålder. Hjälmseryds gamla kyrka hör till de dussinet absidkyrkor som under 1100-talet byggdes i centrala Njudungsbygden. Kyrkan låg som ruin mellan ca 1860 och 1930 då en restaurering påbörjades som pågick till 1954.

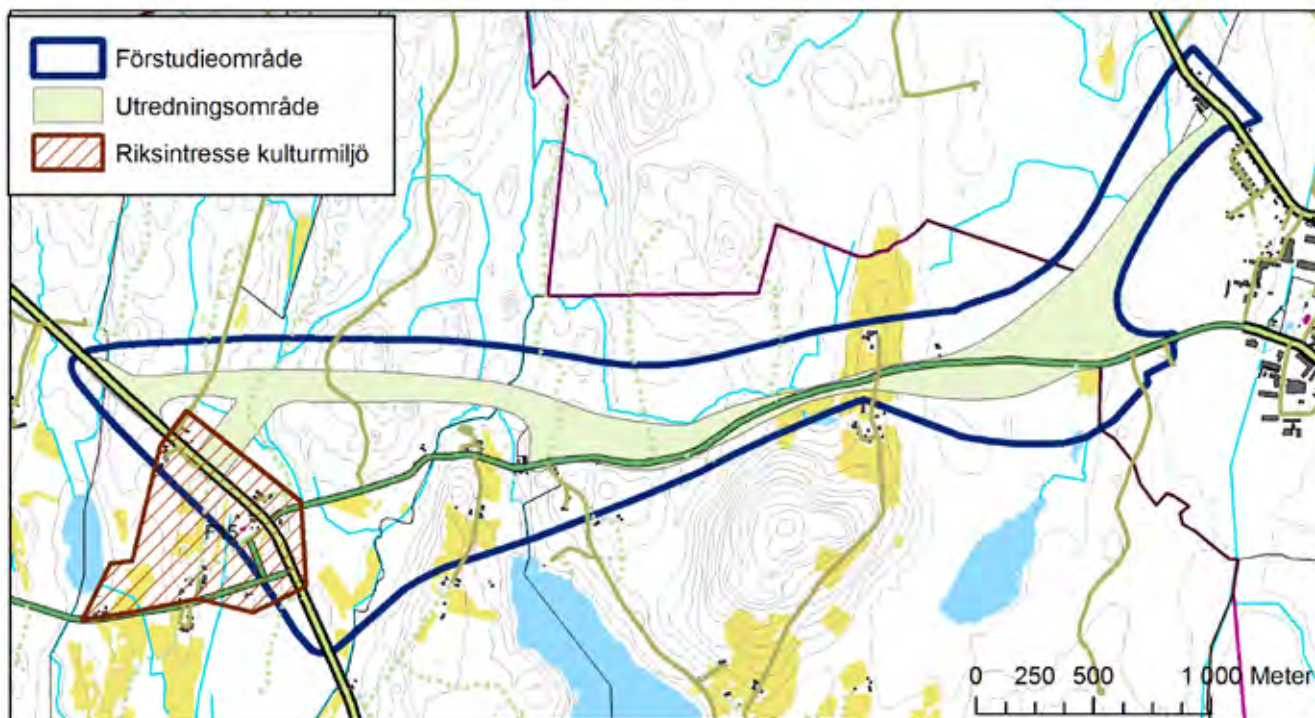
Stråket från södra Hetseryd och ner mot Norrsjön domineras likaledes av stensättningar, rösen och fossil åkermark av äldre karaktär. Stråket ligger söder om förstudieområdet och understryker förstudieområdets karaktär av övervägande utmark.

Slutligen är området kring Stockaryds sockencentrum ett område med flera lämningar efter framför allt begravningsklick under bronsålder, äldre och yngre järnålder. Vid Stockaryds stomhemmans ägor har dessutom en flintmejsel, troligen från stenålderns senare del hittats. I övrigt är inslaget av stenåldersindikationer litet.

Riksintresse för kulturmiljövården nr 15, G:a Hjälmseryd

Gamla Hjälmseryds sockencentrum har utpekats som riksintresse för kulturmiljövården nr 15 (FIGUR 4). Riksantikvarieämbetets motivering är kortfattat: Sockencentrum i Njudungs medeltida kärnbygd med 1100-talskyrka. I det fördjupade uttrycket för riksintresset anges förutom kyrkan även gravrösen från bronsålder, gravfältet från yngre järnålder, ett öppet odlingslandskap med röjningsrösen, ett äldre skolhus, ett missionshus plus prästgården (Kulturmiljövårdens riksintressen. Jönköpings län, 1996:48-49). Gränsen kring riksintresset är mestadels dragen med linjal och uppvisar ingen direkt

FIGUR 4. Riksintresse för kulturmiljövården nr 15, Gamla Hjälmseryd. Det avgränsade objektets status som riksintresse kan ifrågasättas. Det som konstituerar det riksintressanta är Hjälmseryds sockencentrum sett som en del av ett större komplex, nämligen Njudungsbygden under vikingatid och tidig medeltid. Istället för att arbeta med hela bygden och deras värdekärnor har man valt att isolera illa avgränsade öar i helheten.



skönjbar logik och den katalog av disparata värden som klumpas ihop i riksintresset skjuter över målet för vad som egentligen är intressant med Gamla Hjälmseryds sockencentrum (Vestbö-Franzén 2010:61-95). Riksintressets värden, som de kommer till uttryck i "Kulturmiljövårdens riksintressen", utgiven av Länsstyrelsen i Jönköping år 1996, har således ingen eller mycket liten bäring på den planerade vägsträckningen.

Det riksintressanta ligger i det faktum att Gamla Hjälmseryd och dess absidkyrka från 1100-talet (i ruin fram till ca 1930 då kyrkan restaurerades / återuppbyggdes) är en del av den centrala Njudungsbygd som under yngre järnålder och tidig medeltid växte fram som ett maktcentrum i mellersta Småland. De många gravfälten, runstenarna, tidiga huvugårdar och borgar som Hultaby och Eksjö Hovgård vittnar om en koncentration av resurser och makt inom ett ca 6 x 2,5 mil stort område (V-Ö) som kanske endast kan jämföras med förhållandena på Gotland vid samma tid. Detta är det riksintressanta, inte bronsåldersrösena eller gamla skolhus.

Även enstaka företeelser kan utifrån sin unicitet räknas som riksintressanta. I den redovisade riksintressebeskrivningen ovan ingår inte den mest unika företeelsen i området, nämligen raä nr 259, en av länets få hållristning med figurmotiv. Sammanfattningsvis kan konstateras att Riksintressets värdekärna är det tidigmedeltida sammanhang som omger kyrka och gravfält i Gamla Hjälmseryd, samt förekomsten av en figurristade hållristning.

Området i övriga inventeringar

De byggnader som redovisas i riksintressebeskrivningen är plockade från den Kulturhistoriska utredningen över Sävsjö kommun från 1989. I utredningen lyfts ett antal byggnader fram som särskilt intressanta. Prästgårdens mangårdsbyggnad som uppfördes 1792 är två våningar, övriga byggnader på prästgården är byggda i en våning.

I övrigt talas i utredningen om två bondgårdar i området med manbyggnad från 1700 och en salsbyggnad från 1877, men var dessa byggnader är belägna är oklart, då kartredovisningen i utredningen är bristfällig. Enligt den ovan nämnda riksintressebeskrivningen är det byggnader vid Hjälmseryds norrgård som avses. Ett missionshus från 1890 skall ligga ganska nära kyrkan, men vilka specifika byggnadshistoriska detaljer som gör missionshuset så intressant framgår inte av utredningen.

I den kulturhistoriska utredningen lyfts byn Västerkvarn fram som en speciell fornlämningsmiljö utifrån de tre rösen från bronsålder och äldre järnålder som ligger på rad inom byterritoriet. Det nämns även att Västerkvarns bytomt flyttat från ett ursprungligt läge längre västerut i by. Tre tvåvånings enkelstugor från perioden 1850-1870 uppfördes sedan på den nya bytomten.



FIGUR 5. Hjälmseryds kyrka räknas till de tidigmedeltida stenkyrkor av hög arkitektonisk klass som uppfördes i Njudung under en för bygden ekonomiskt expansivt skede. Kyrkan låg i ruiner tills den rekonstruerades på 1930-talet. Den romanska dopfunten är rikt utsmyckad med allegoriska motiv. Foto: Ådel V. Franzén

Ortnamn och landskap

Förstudie- och utredningsområdet belägenhet i en medeltida centralbygd är även avläsbart i diplommaterialen där t. ex. Stockaryd omnämns redan på 1200-talet. Hjälmseryd omnämns i ett diplom år 1312 då Ragnhild Hemmingsdotter upprättade sitt testamente där hon skänker 80 mark till Nydala kloster och dessutom en guldbroderad duk (SDHK 2502). Gården omtalas som "curiam meam" vilket antyder att gården varit en huvudgård i ett godscomplex i området (Hansson 2001:316). Sockennamnet går tillbaka på den bebyggelse som redan då fanns på platsen (Agertz 2008:111). Att området varit bebott under lång tid innan kyrkobygge och sockenindelning visar inte minst gravfältet strax nordost om kyrkan (RAÄ 57). Namnet Hjälmseryd går tillbaka på *hjäl*m i betydelsen *skyddstak / lada utan väggar*, något som leder tankerna till torkklador för hö t.ex.

Nässja by, belägen strax väster om Hjälmseryds kyrkby omtalas också tidigt, år 1307.

Kyrkan i Stockaryd omnämns redan 1282 (Ecclesie in Stocaryd) och sockennamnet har övertagits från den bebyggelse som redan fanns på platsen (SDHK 1206). Liksom i Hjälmseryd vittnar gravfält nära kyrkan (RAÄ 22) om att platsen sedan länge var bebodd.

Mellan Hjälmseryd och Stockaryd ligger byn Hetseryd med sina långsmala inägor i ett höjdläge som avgränsas av mossar i öster. I en avskrift av ett diplom från 1340 omnämns Hetseryd som Curia och i ett diplom från 1359 skänker Ingegärd Sibbedotter, med sin makes samtycke, sin gård "curiam meam" i Hetseryd till Nydala kloster (SDHK 7617). Beteckningen curia betyder att Hetseryd under medeltid var en huvudgård i ett godscomplex bestående av huvudgården med underliggande torp, kvarnar etc. Namnet Hetseryd går tillbaka på *Hedhe* i betydelsen *torr, näringsfattig slättmark* (Agertz 2008:112).

Mellan Hetseryd och Hjälmseryd ligger gården Västerkvarn som omnämns för första gången 1495. Troligen ingick kvarnen under medeltid i några av de godscomplex som fanns i området under medeltid och eftersom kvarnmiljön ligger just väster om Hetseryd är det troligt att kvarnanläggningarna och tillhörande bebyggelse hört till Hetseryd.

Tidigare undersökningar

I juni 2007 genomförde Jönköpings läns museum en arkeologisk utredning, etapp 1 av ett område för planerad omlastningscentral inom fastigheterna Hetseryd 2:3, Stigåsa 1:2 och Stockaryd 3:77 meter fl. Anledningen till utredningen var att området låg i anslutning till flera kända fasta fornlämningar, bl.a. gravfältet RAÄ nr 22 och de bortplockade gravarna RAÄ 93 och 100 (Stockaryds socken). Inom utredningsområdet fanns dock inga fornlämningar eller övriga kulturhistoriska lämningar och området bestod mestadels av moss-

och torvmarker samt ”skräpmark” av samma typ som dominerar stora delar av det nu aktuella förstudieområdet. Inga fornlämningar eller övriga kulturhistoriska lämningar påträffades. Genomgång av äldre kartmaterial visade att de torrare områdena under 1800-tal använts som sankängar och betesmark (Vestbö-Franzén 2007).

Intill gravfält RAÄ nr 22, Stockaryds socken genomförde Jönköpings läns museum samma år en arkeologisk förundersökning. Anledningen var anläggandet av en gång- och cykelväg intill gravfältet. Förundersökningen skedde i form av en avbaning med grävmaskin, men inga spår efter ytterligare fornlämningar kunde konstateras (Helander 2007).

Resultat

Den arkeologiska utredningen, etapp 1, har dels bestått av en byråmässig studie av ett större förstudieområde, dels en fältinventering av ett mindre utredningsområde. Områdets topografiska struktur med stora arealer sankmark och blockrik morän gör att landskapet mellan Gamla Hjälmseryd och Stockaryds sockencentrum bör betraktas som ett utmarksområde som endast nyttjats extensivt under förhistorisk och historisk tid. Mitt i området ligger dock byn Hetseryd på en nord-sydligt löpande moränrygg.

Byn Västerkvarn har etablerats i anslutning till två bäcksystem som går ihop i byns norra del och fallhöjden har varit tillräcklig för åtminstone de tre kvarnar som, enligt bl.a. Generalstabskartan, fanns i området vid 1800-talets slut.

Stockaryd, Hjälmseryd och Hetseryd har tidigmedeltida omnämningen och troligen skall Västerkvarn som omnämns för första gången vid 1400-talets slut tolkas som Hetseryds västra kvarnplats. Att området har en kommunikationshistorisk tradition visar det faktum att vägen mellan Gamla Hjälmseryd och Stockaryd finns belagd i kartor från ca år 1800, en vägsträckning som troligen har mycket gamla anor.

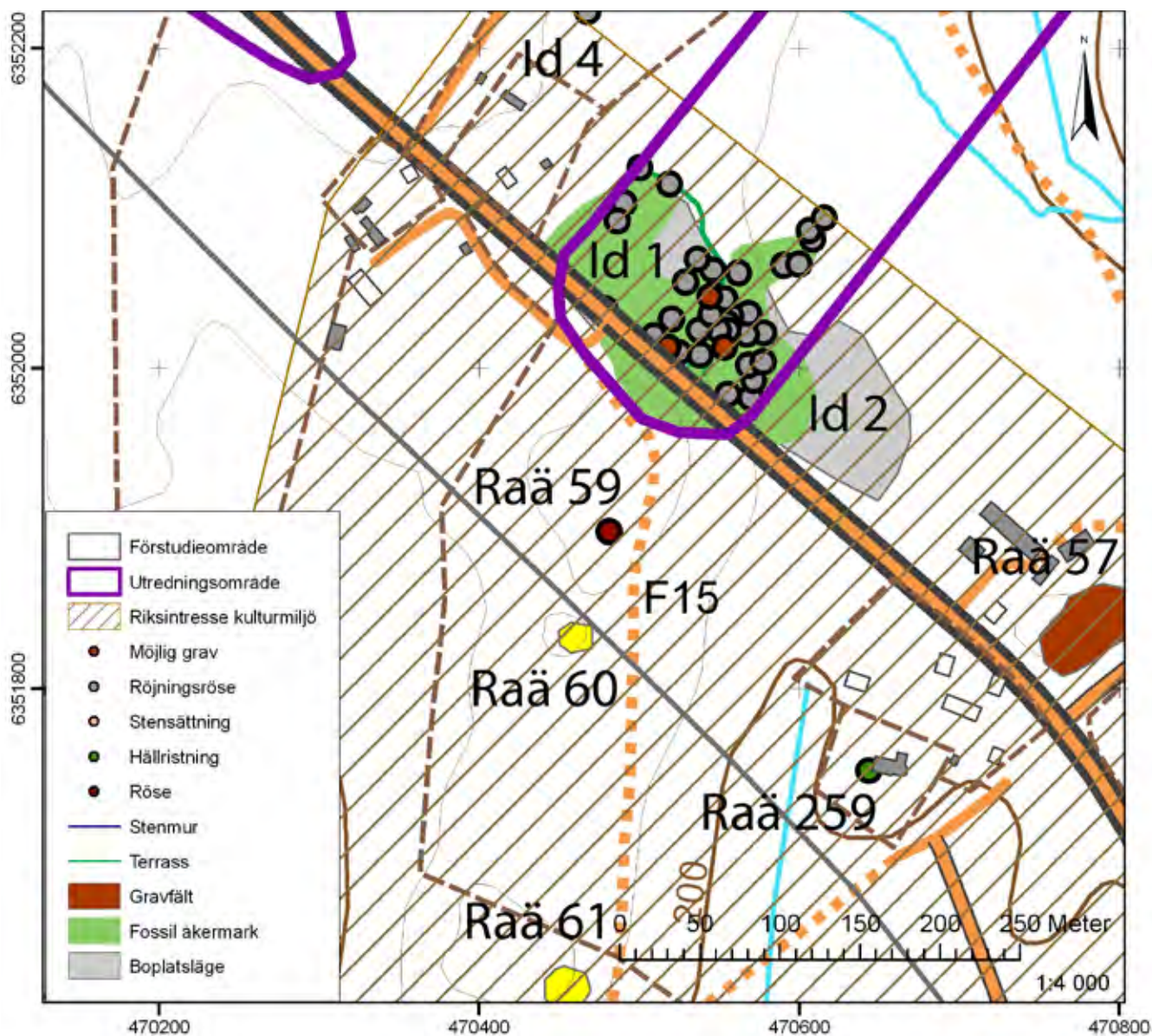
Resultatet av utredningen består framför allt av odlingshistoriska lämningar av olika ålder, möjliga boplatsslägen samt äldre kvarnplatser.

Gamla Hjälmseryd

I väster påbörjas det södra vägalternativet i ett högre liggande område som i dag är beteshage. I hagen finns ca 35 röjningsrösen belägna på och i kanten av en större röjd yta (Id 1). Åt nordväst avgränsas ytan av en N-sluttanden terrasskant. En mindre del av denna yta var uppodlad till åker på kartorna över Hjälmseryd från 1818 och 1852, däremot finns ingen åker i området på den äldre ekonomiska kartan från ca 1950. Området, som fortsätter väster om väg 36, har sannolikt varit uppodlat före år 1800, men har där- efter använts som en tillfällig odlingsreserv som återupptagits till



FIGUR 6. Röjningsröse i hagen strax intill riksväg 30 där odlingssten troligen slängts sekundärt ovanpå en grav (Id 3). Läge, form och närhet till andra fornlämningar från yngre järnålder talar för att flera gravar kan finnas bland röjningsrösen i hagen som tillika är ett attraktivt boplatssläge. Foto: Ädel Vestbö Franzén



FIGUR 7. Den västra delen av förstudie- och utredningsområdet domineras av Id 1-3, den fossila åkermarken med de osäkra gravarna samt boplatsläget norr om Hjälmseryds gamla kyrka. Skala 1:4000.

och från. Röjningsrösen förefaller vara ålderdomliga i botten men belamrade med yngre odlingssten i ytan. Ett par av röjningsrösen är gravlika och kan i botten bestå av stensättningar eller högar som sekundärt belamrats med odlingssten. Ett av rösen har registrerats som grav (Id 3, FIGUR 6). Ytterligare insatser för att säkert fastställa lämningarnas karaktär tarvas.

Samma område, fastän utvidgat åt sydost har tolkats som möjligt boplatsläge (Id 2) utifrån topografisk struktur samt närhet till gravfältet RAÄ 57 samt rösen RAÄ nr 59, 60 och 61. Öster om området vidtar sankmark och storblockig moränmark fram till torpet Sneppen (Snippen på ekonomiska kartan från 1950), RAÄ nr 142 samt 316. Torpet finns endast redovisat på generalstabskartan från ca 1870, men bebyggelsesymbolen i generalstabskartan är belägen ca 170 meter öster om den torpsymbol som redovisas i FMIS. Sannolikt har en annan husgrund är själva bostadshuset

inprickats i FMIS. Detta spelar i och för sig mindre roll, då lämningarna efter torpets åkrar och röjningsrösen sträcker sig fram till bebyggelseområdet från 1870. Detta har dock inte kunnat återfinnas i fält, men troligen döljer sig spismursröset bland de många sentida röjningsrösen i det snåriga och buskbevuxna området.

Id 6 består av fossil åkermark efter odlingarna till torpet Ådala som fortfarande var i bruk på 1950-talet (FIGUR 8). Intill en större åkeryta fanns en husgrund där rester efter knuttimrade väggar fortfarande kunde ses i form av förmultnande stockar. Ådala bör ha etablerats efter 1870 eftersom torpet inte finns med på generalstabskartan. En åker till granntorpet Granstugan fanns dock i området redan 1818.

Ådala ligger på en avsats mellan en starkt kuperad terräng i väster och en mosse i öster. Åt söder, vid mosskanten vidtar ett delta av inrinnande bäckar. Med hänsyn till den gynnsamma biotop som bör ha funnits här under stenåldern har området tolkats som ett möjligt boplatsläge (Id 7).

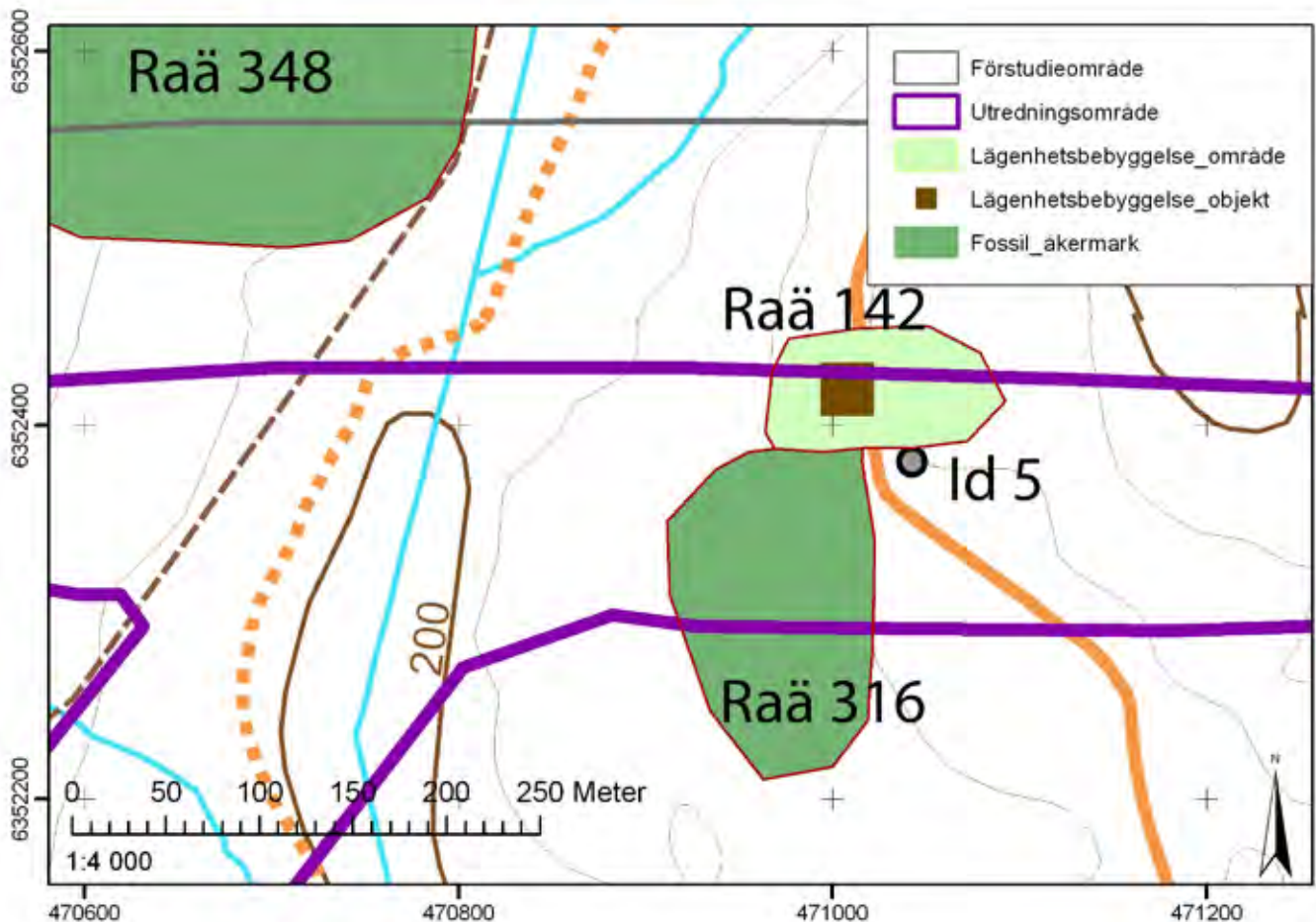
Västerkvarn

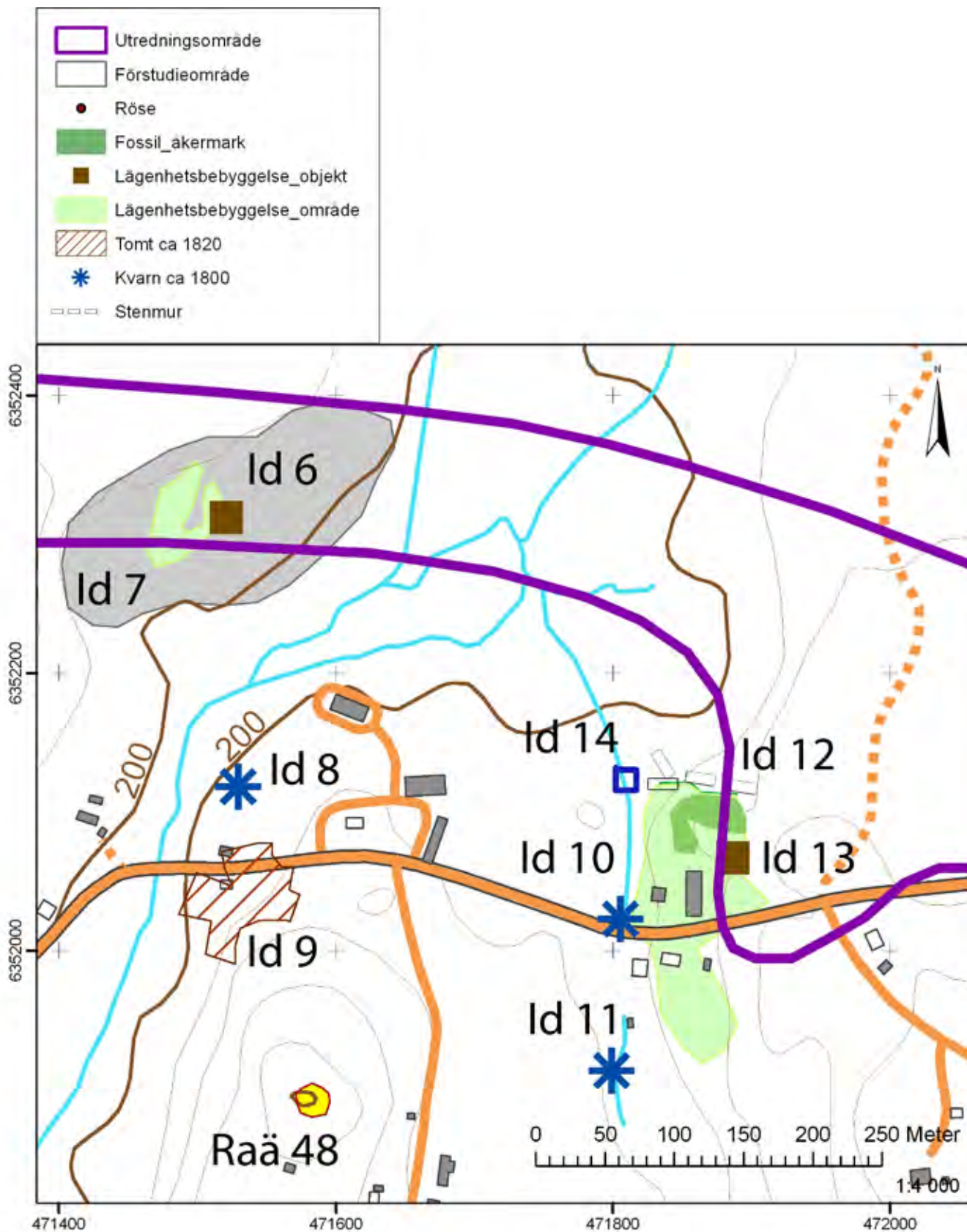
Sockenkartan över Hjälmteryds socken från 1852 redovisar tre kvarnar under Västerkvarn (Id 8, 10 och 11). De äldre kartorna från området visar även att bytomten flyttats österut mellan 1852



FIGUR 8. Husgrund efter torpet Ådala (Id 6) med takpannor och harv. Foto: Ädel V. Franzén.

FIGUR 9. Torpmiljön efter torpet Sneppen består av röjda ytor och röjningsrösen. Inom Raä 316 har hyggeverksamhet gjort att röjningsrösenas karaktär är svår att fastställa, men de förefaller mestadels tillhöra ett yngre skede och bör kopplas till brukning under torpet. Skala 1:4000.





FIGUR 10. Nyupptäckta lämningar kring västerkvarn domineras av identifierade lägen och fysiska lämningar efter minst fyra kvarnar. Den äldre bytomten frånflyttades efter 1843.

och ca 1870 till det läge som redovisas på generalstabskartan. Den äldre bytomten har registrerats som Id 9 (FIGUR 10).

Hetseryd

Strax öster om bäcken som skiljer Vätterkvarn från Hetseryd finns resterna efter odlingmarken till torpet Torshem (Id 13). Torpet finns belagt på kartan över Hetseryd från 1808, men saknas i senare kartor. Genom torpets ägor går en väg ner till bäcken och en kvarnlämning (Id 14). Vägen är belägen i N-sluttning och avgränsas i söder och norr av stenmurar (Id 12). Kvarnen, som i dag består av en rektangulär konstruktion med en ca 1 meter hög och upp till 2 meter bred stenmur på tre sidor. Kvarnen finns inte med i de äldre kartorna och utgör således den fjärde kvarnen som funnits i bäckarna vid Västerkvarn.

Id nr 15 består av fossil åkermark, dels i form av en sentida åkeryta, avgränsad av stenmur åt väster, dels av ett antal röjningsrösen av sentida karaktär. Strax NO om den fossila åkermarken vidtar ett höjdparti som i dag är beteshage. Topografi och karaktär gör att området kan tolkas som möjligt boplatsläge (Id nr 16).

Hetseryds bys åkergården ligger samlade i ett N-S band på den moränrygg som löper i samma riktning. Området bör egentligen omnämnas som Norra Hetseryd. Byterritoriet är mycket stort mellan Norra Hetseryd och Södra Hetseryds bytomt vid Norrsjön är det ca 1,5 km. Norra Hetseryds bytomt låg ursprungligen ca 300 meter åt söder där en av gårdarna i byn fortfarande är belägen. Den norra gården på Norra Hetseryd bör ha flyttats till sitt nuvarande läge i samband med Laga skiftet.

Framför allt är det utifrån topografiska överväganden som Id nr 17 utpekats som möjligt boplatsläge, eftersom fornlämningar i form av gravar framför allt är belägna inom bynterritoriets södra del.

Stockaryd

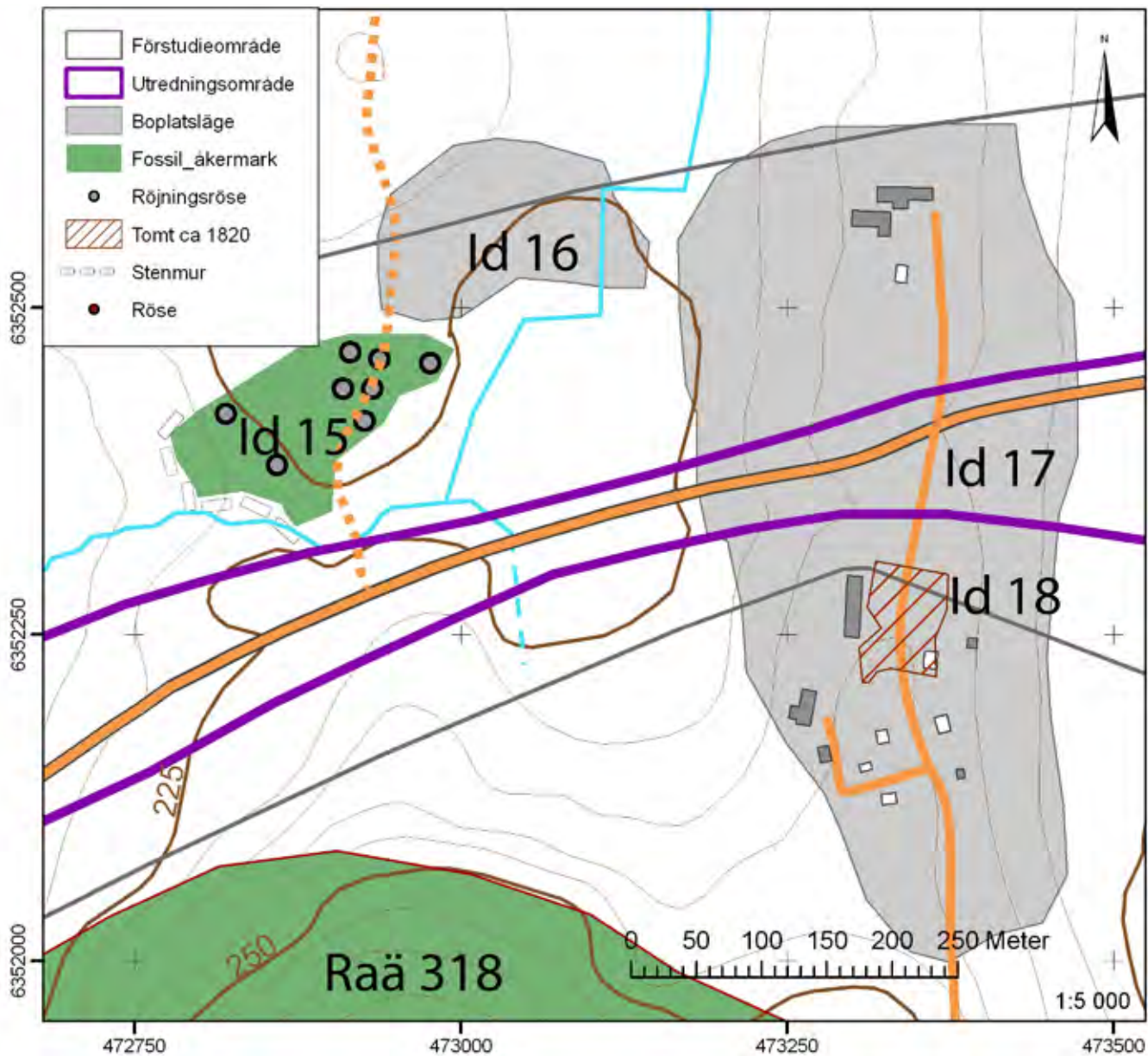
Strax öster om den numera uträtade bäckfåra som skiljer Hetseryd och Stockaryd och som tillika utgör sockengräns mellan Hjälmseryd och Stockaryds socknar finns Id nr 19, fossil åkermark. Den fossila åkermarken består mestadels av röjningsrösen, 5-9 meter i diameter och endast 0,1-0,4 meter höga. Området är kraftigt omrört av markberedning inför planterandet av björk- och tallskog för ca 20 år sedan. Hyggespår, tuvor och sten har gjort det svårt att säkert avgränsa området samt att bestämma röjningsrösenas karaktär. Området har även bedömts vara möjligt boplatsläge (Id 20).



FIGUR 11. Tre kvarnar under Västerkvarn på generalstabskartan från ca 1880.



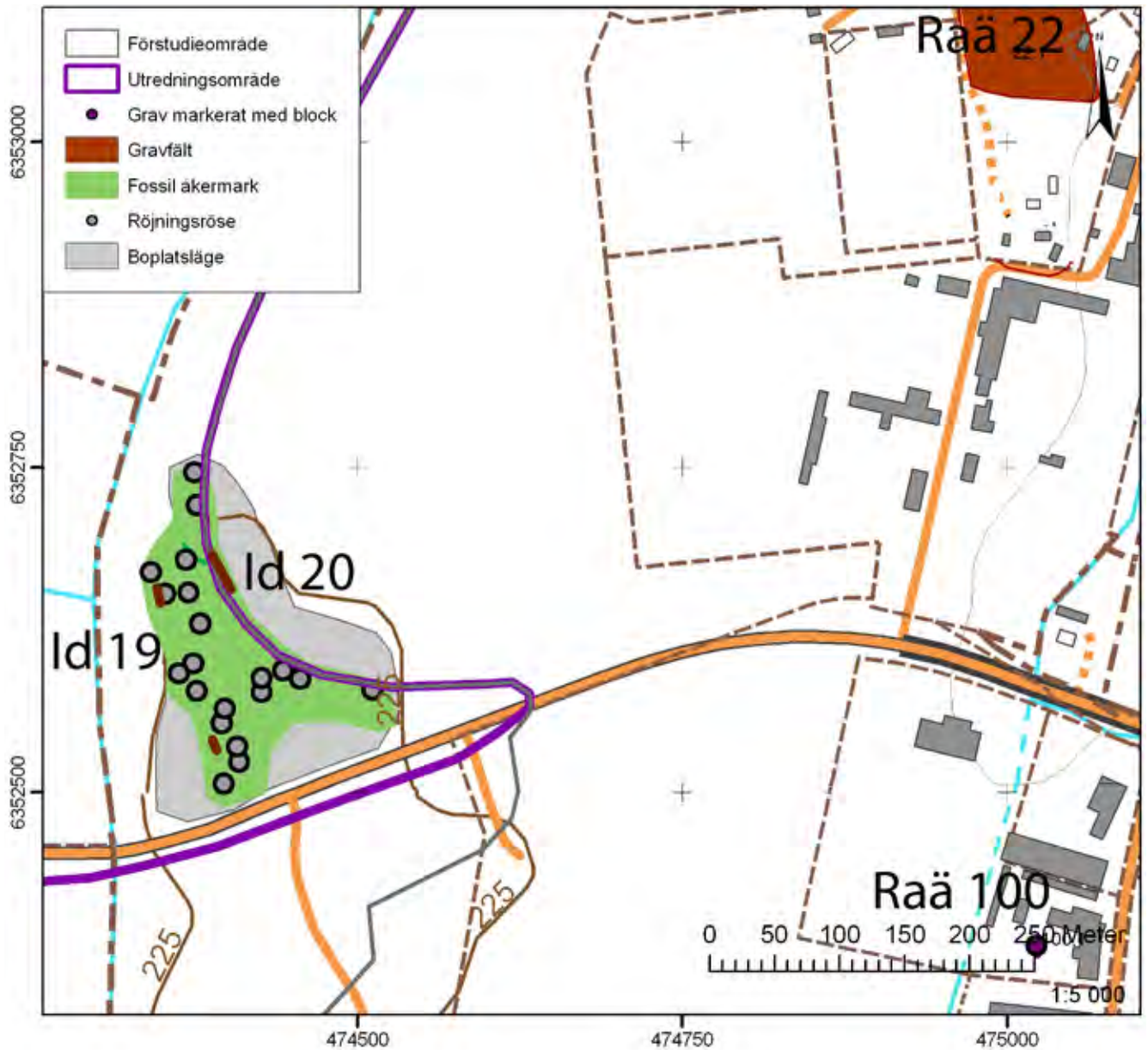
FIGUR 12. Röjningsröse inom Id 15. Foto: Ådel Vestbö Franzén.



FIGUR 13. Den höglänta inäggområdet vid Hetseryd bör betraktas som möjligt boplatssläge (Id 17), liksom backarna väster därom (Id 16). Den fossila åkermarken, Id 15, består av dels äldre röjningsrösen och röjda ytor, dels sentida röjd åker som i dag är planterad med barrskog.



FIGUR 15. Elementen i den fossila åkermarken, Id 19, är svåra att identifiera och avgränsa pga vegetationen och markens beskaffenhet. Foto: Ådel V. Franzén



FIGUR 14. Den fossila åkermarken, Id 19, är synnerligen otydlig. I området har marken bearbetats och nyplanterats med björk och tall. Sten, tuvor och "skräpmark" dominerar varför formerna är svåra att definiera. Kring Stockaryds sockencentrum finns en liknande fornlämningsmiljö som vid Gamla Hjälmseryd.

LÄMNINGSTABELL

FÖRKORTNINGAR FÖR ANTIKVARISK BEDÖMNING

R =	Fast fornlämning
ÖKHL =	Övrig kulturhistorisk lämning
Bevakas =	Bevakningsobjekt, dvs det går inte att säkert avgöra om det är fast fornlämning, alternativt det är svårt att göra en besiktning/bedömning.
Uppgift om =	Uppgift om fyndplats, torp etc

Objekt nr /RAÄ nr	Lämningstyp	Beskrivning	Antikvarisk bedömning	Åtgärdsförslag
RAÄ 347	Fossil åker	Område med röjningsrösen 270x100-150 meter (N-S)	ÖKHL	Berörs troligen ej
RAÄ 348	Fossil åker	Område med röjningsrösen 850x110-280 meter (N-S)	ÖKHL	Berörs troligen ej
RAÄ 59	Grav	Röse, 14 meter diameter, 0,8 - 1 meter hög av stenar, 0,3 - 0,4 meter st. Röset är omplockat i ytan. S och SV finns röjningsrösen. Bevuxet medflertal lövträd och lövbuskar	R	Berörs troligen ej
RAÄ 60	Grav	Röse, 21 meter diameter, 1,5 - 1,7 meter högt av stenar, 0,3 - 0,5 meter st. I mitten en grop, 2 meter diameter och 0,5 meter djup. I Ö-S-V är röset delvis bortplockat vid stentäkt. I kanterna växer diverse lövbuskar. Uppgift om gränsten, ej återfunnen	R	Berörs ej
Id 1	Fossil åkermark	Fossil åkermark inom ett 200 x 170 meter stort område (NV-SO) bestående av ca 25 röjningsrösen på väl röjda ytor. En mindre åker finns i området på kartan från 1818. Ca 3 av röjningsrösen är gravlika och kan utgöras av stensättningar med sekundär odlingssten. Området avgränsas i NO av en ca 80 meter lång terrasskant	R	FU
Id 2	Boplatsläge	Inom ett 250 x 100 meter stort område (NO-SV) finns läge för eventuell förhistorisk eller medeltida boplats. Topografi och fornlämningsmiljö och belägenheten inom Hjälmeryds sockencentrum gör området intressant som läge för boplats	Bevakas	AU, etapp 2
Id 3	Grav	Hög 6 meter i diameter och 0,6 meter hög	R	FU
Id 4	Röjningsröse och stenmur	Röjningsröse och stenmur av yngre karaktär	ÖKHL	Berörs troligen ej
RAÄ nr 259	Hällristning	Ristning bestående av 3 koncentriska cirklar kring en skålgrop, 30 cm i diameter, på 0,7 x 0,5 x 0,3 meter stort granitblock	R	Berörs ej
RAÄ 58 och 78	Utvärderad bebyggelse	Hjälmeryds gamla kyrka samt prästgård	ÖKHL	Berörs ej
RAÄ 57	Gravfält	Gravfält, 70x40 meter (NÖ-SV), bestående av 30 fornlämningar. Dessa utgöres av 17 högar och 13 runda stensättningar. Högarna är 5 - 10 meter diameter och 0,2 - 0,5 meter hög. Av en återstår endast botten, 10 meter i diameter och 0,2 meter hög, i ytan ett block, 3 meter st. Tre är skadade avtäktverksamhet. De runda stensättningarna är 3 - 6 meter diameter och 0,1 - 0,3 meter hög. Övertorvad med i ytan enstaka stenar, 0,1 - 0,2 meter st. Flera är skadade av odling och täkter	R	Berörs ej
RAÄ 142	Lägenhetsbebyggelse	Torplämning, inom ett område, ca 120x55 meter (Ö-V), bestående av en husgrund med spismursrest, spridda grundstenar, en källare, röjningsrösen, stenmurar och röjda ytor. Bevuxen med spireabuskar. Torpskylt: Sneppen.	ÖKHL	Hänsyn. Bör undvikas
RAÄ 316	Fossil åkermark	Område med röjningsrösen 180x110 meter (N-S). röjningsrösen ger att yngre intryck och bör sättas samman med den odlings som bör ha funnits till torpet Sneppen	ÖKHL	Hänsyn. Bör undvikas
Id 5	Röjningsröse	8 meter i diameter och ca 0,30 - 6 meter högt. Beläget i västsluttande slänt. Delvis beläget på berg i dagen. Upp till 0,8 meter st block	ÖKHL	Ingen åtgärd

Id 6	Lägenhetsbebyggelse	1) Bebyggelselämning. Troligen rest av torpet Ådalas bostadshus bestående av kraftigt förmultnade väggar, endast nedre skiften kvar, ca 6 x 4 meter närmast N-S. Belamrat med bråte och fin, rostig harv. 2) Röjd yta, va 0,2 ha stor med ett flertal röjningsrösen i kanten	ÖKHL	Hänsyn. Bör undvikas
Id 7	Boplatsläge	Utifrån topografiska förutsättningar, möjligt läge för stenåldersboplats	Bevakas	AU 2
Id 8	Läge för kvarn	Enligt sockenkarta över Hjälmseryd från 1852: läge för en av Västerkvarns kvarnar	ÖKHL	Berörs ej
Id 9	Äldre bytomt	Inom ett 90 x 75 meter stort område finns läget för byn Växterkvarns äldre tomt. Tomten finns bl a. redovisad på kartan från 1843	R	Berörs troligen ej
RAÄ 48	Grav	Röse, 23 meter diameter, 1,5 - 2 meter hög av stenar, 0,2 - 0,4 meter st. I mittenen grop, 8 meter diameter och 1,5 meter djup. I SV-NV är röset bortplockat, troligen vid stentäkt. I V ligger talrika stenar utkastade. Bevuxet med en gran, tre björkar och fem aspar samt någragranbuskar	R	Berörs ej
Id 10	Läge för kvarn	Enligt sockenkarta över Hjälmseryd från 1852: läge för en av Västerkvarns kvarnar	ÖKHL	Berörs troligen ej
Id 11	Läge för kvarn	Enligt sockenkarta över Hjälmseryd från 1852: läge för en av Västerkvarns kvarnar	ÖKHL	Berörs ej
Id 12	Vägsträckning	Äldre vägsträckning, ca 70 meter lång och 1,5 meter bred. Belägen i slänt ner mot kvarnläge i bäck. Stenmurar på ömse sidor	ÖKHL	Hänsyn. Bör undvikas.
Id 13	Fossil åkermark	Inom ett 200 x 100 meter stort område finns lämningar efter torpet Torshem. I området finns bl. a. fossil åkeryta omgiven av röjningsrösen och i N-slutningen belägen på en uppbyggd stenmur. Torpet och åkermarken Ger sentida intryck och finns med på 1808 års karta över Hetseryd	ÖKHL	Hänsyn. Bör undvikas
Id 14	Kvarnlämning	Inom ett ca 20 meter stort område öster om bäcken finns en rektangulär kvarnlämning bestående av murrester, upp till 1 meter höga, 2 meter breda av stenar och block	ÖKHL	Hänsyn. Bör undvikas
RAÄ 317	Fossil åkermark	Område med röjningsrösen 250x50-170 meter (Ö-V)	ÖKHL	Berörs ej
Id 15	Fossil åkermark	Område med röjningsrösen inom ett 220 x 130 meter stort område. Inom den östra delen av området finns en sentida uppodlad yta, avgränsad med en stenmur åt väster. Inom den östra delen finns röjningsrösen av äldre karaktär	ÖKHL och R	FU om den fossila åkermarken berörs
Id 16	Boplatsläge	Inom ett ca 200 x 100 meter stort område (Ö-V) finns boplatsläge	Bevakas	Berörs troligen ej
Id 17	Boplatsläge	Inom ett 250 x 650 meter stort område (N-S) finns boplatsläge	Bevakas	AU 2
Id 18	Äldre bytomt	Inom ett ca 80 x 50 meter stort område finns delvis fortfarande bebyggd äldre bytomt för Norra Hetseryds. Utbredning enligt karta från 1808	Bevakas	AU 2 om berörs
Id 19	Fossil åkermark	Inom ett 256 x 100 meter stort område finns fossil åkermark av svårbestämbar karaktär, troligen äldre. Inslag av stensträngar och terrasskanter. Området är mycket omrört och tuvbenämnt.	R	FU
Id 20	Boplatläge	Topografiskt läge, den fossila åkermarken (Id 19) och närheten till formlämningsmiljön kring Stockaryds sockencentrum gör att området kan utgöra boplatsläge för förhistorisk eller medeltida bebyggelse	Bevakas	AU 2

TABELL 1. Tabell över tidigare kända samt nypåträffade forn- och kulturlämningar.

Sammanfattning

Sammanfattningsvis kan konstateras att tjugo fasta fornlämningar och övriga kulturhistoriska lämningar framkom vid den särskilda arkeologiska utredningen, etapp 1. Förstudieområdet består av en bygdegräns som under förhistorisk och historisk tid framför allt har använts som skogs- och betesmark. Förstudieområdet omringas dock av en rik fornlämningsmiljö och området ingår också i den centrala Njudungsbygd som under vikingatid och tidig medeltid utmärktes genom stora gravfält, tidiga romanska stenkyrkor, runstenar och borgar.

Mycket av marken inom utredningsområdet består av sankaparter och områden med storblockig morän. Där det finns odlingsbar mark kan konstateras att odling har tagits upp i form av byarna Hjälmseryd, Västerkvarn, Hetseryd och Stockaryd. Medeltida skriftliga belägg finns för ett huvudgårdssystem med underlydande enheter. I sekundärt odlingsbara lägen har torp tagits upp under 1700- och 1800-talet.

De nyupptäckta lämningarna består av boplatslägen och fossil åkermark, en säkrare och ett par osäkrare gravar samt sentida torpmiljöer.

Åtgärdsförslag

I tabell 1 visas dels om fornlämning eller övrig kulturhistorisk lämning kommer att beröras av planerad exploateringsföretag samt vilken vidare arkeologisk åtgärd som föreslås. Jönköpings läns museum har samrått med länsstyrelsen angående åtgärdsförslagen.

Administrativa uppgifter

Länsstyrelsens tillstånd:431-3201-2011
 Jönköpings läns museums dnr: 207/11
 Beställare:..... Trafikverket
 Rapport- och fältansvarigÅdel V. Franzén
 Fältarbetstid:..... 2011 09-20-2011-10-07
 Län:..... Jönköpings län
 Kommun:..... Sävsjö kommun
 Socken:Hjälmseryd och Stockaryds
 socknar
 Fastighetsbeteckning: Gamla Hjälmseryd m.fl
 Belägenhet: Ekonomiska kartans blad
 6E 1e, 6E 1f, 6E 0e, 6E 0f.
 Koordinater: NV 469936/6352496
 SV 470994 /6351237
 NO 474698 /6353798
 SO 474212 / 6352105
 Koordinatsystem: Sweref 99
 Dokumentationsmaterialet förvaras i Jönköpings läns museums arkiv.

Referenser

Tryckta källor

- Agertz, Jan, 2008. *Om ortnamn i Jönköpings län*. Småländska kulturbilder 2008. Jönköping.
- Kulturbistorisk utredning, Sävsjö kommun 1989.* (Red. Klas Börjesson) Jönköpings läns museum.
- Kulturmiljövärdens riksintressen. 1996. Jönköpings län.* Länsstyrelsen i Jönköpings län (red. Anders Johnsson. Jönköping)
- Hansson, Martin, 2001: *Huvudgårdar och herravälden. en studie av småländsk medeltid.* Stockholm.
- Helander, Christina, 2007. *Invid Gravfältet RAÄ 22. Arkeologisk förundersökning av gång- och cykelväg inom fornlämningsområde till RAÄ 22. Stockaryds socken i Sävsjö kommun, Jönköpings län.* Jönköpings läns museum. Arkeologisk rapport 2007:32
- Vestbö-Franzén, Ådel. 2007. *Stockaryd 3:77 meter.fl. Arkeologisk utredning, etapp 1, av område för planerad omlastningsterminal. Stockaryd socken i Sävsjö kommun. Jönköpings län.* Jönköpings läns museum. Arkeologisk rapport 2007:35
- Vestbö-Franzén, Ådel, 2010. Några vackra stenar i en påse - Vad gör vi med riksintressena i landskapskonventionens tidevarv? Med speciell inriktning på Jönköpings län. *Landskapet, förflutenheten och samtiden - Uppsatser om bevarandets dilemma* (red. Tomas Germundsson och Carl-Johan Sanglert). S 61-95). Lund

Arkiv

Riksarkivet, SDHK: <http://www.riksarkivet.se/default.aspx?id=2453&refid=8005>.

Lantmäteriet (<http://arkivok.lantmateriet.se>), akterna:

E48-1:1 Hjälmseryd socken 1852. Gustaf Vilhelm Hedberg.

E48-30:3. Hetseryd. Storskifte 1808. Anders Chytraeus.

E48-34:2 Hjälmseryd, Storkifte 1818. Per Magnus Vahlgren.

E48-55:1 Nässja. Ägoavfattning 1736. Peter Jonson Duker.

E107-18:2 Stockaryd. Storskifte på inägor 1806. Magnus Justus Ek.

06-hjm-100 Västerkvarn, Laga Skifte 1843.

Kartunderlag

Digitala fastighetskartan.

Berggrunden i Jönköpings län. SGU Ser rapp.o meddelanden nr 50, SGU Ser Ah nr 11. Specialkarta. 1987.

Karta över känslighet för infiltration av föroreningar i Jönköpings län, SGU Ser. Ah nr 11. Specialkarta. 1987.

Den nya sträckningen för väg 761 går genom en bygd präglad av fornlämningar från bronsålder, såväl som yngre järnålder och medeltid. Just i det aktuella området går dock den planerade vägsträckningen genom ett utmarksområde dominerat av sankmark och områden med storblockig morän. Även här finns lämningar efter mänsklig aktivitet framför allt i form av fossil åkermark, boplatslägen och torpmiljöer.