

Vindkraft i Kansjö, Göstorp m.fl.

Kompletterande arkeologisk utredning etapp 1 inför
planerad gruppstation för vindkraft inom Kansjö 2:6,
2:7, 2,8, Göstorp 1:6, 1:7, Slätteryd 2:8, 2;9 och Floryd
1:6, Malmbäcks socken i Nässjö kommun, Jönköpings
län





Rapport, foto och ritningar: Moa Lorentzon
Grafisk design: Anna Stålhammar
Tryck: Arkitektkopia, Jönköping

Jönköpings läns museum, Box 2133, 550 02 Jönköping
Tel: 036-30 18 00
E-post: info@jkpglm.se
www.jkpglm.se

Utdrag ur tryckta och ajourhållna ekonomiska kartor är återgivna enligt tillstånd:
Ur karta © Lantmäteriet. Medgivande MS2007/04833.

ISSN: 1103-4076

© JÖNKÖPINGS LÄNS MUSEUM 2011

Rapport över utförd arkeologisk undersökning

Beskrivning av undersökningsresultaten.

Bakgrund

Höglandsvind AB har ansökt om tillstånd till planerad gruppstation för vindkraft med högst 16 vindkraftverk (VKV) med en totalhöjd av högst 150 meter. Efter beslut av Miljöprövningsdelegationen krävdes prövning enligt lagen om kulturminnen (KML).

Vid årsskiftet 2008/2009 utfördes en arkeologisk utredning etapp 1 (Jlm Dnr 341/08, Wennerberg 2009, jlm rapport 2009:08). Vid denna undersökning påträffades kolbottnar och områden med röjningsrösen av vilka fem områden bedömdes som fast fornlämning.

Efter att exploateringsområdena har utökats i samband med nya lägen för tillfartsvägar (VKV 1, 3, och 4) har nu genomförts en kompletterande utredning etapp 1 inom dessa områden. Vid VKV 2 skulle utredning etapp 2 genomföras söder om platsen för verket. Vid utredningen kunde dock konstateras att redan registrerade fornlämningar N och V om utredningsområdet inte klart avgränsats, varför länsstyrelsen beslutade att en kompletterande utredning etapp 1 skulle genomföras också här, vilken nu genomförts.

För beskrivning av områdets topografi, fornlämnings- och kulturmiljö samt det historiska kartmaterialet hänvisas till Wennerberg, 2009, jlm rapport 2009:08.

Resultat

Utredningen har genomförts genom inventering i fält. Alla påträffade lämningar har mätts in med handburen GPS. Inom och i nära anslutning till utredningsområdena har påträffats 5 områden med Fossil åker i form av röjningsröseområden, 1 Område med röjningsrösen och åkeryta, 2 sand-/grustäkter, 3 vägar, 1 stenmur samt 3 troliga stensättningar, kvadratiska.

Resultatet presenteras i kartform samt med beskrivning av de enskilda lämningarna i Objekttabell för särskild utredning.

Åtgärdsförslag

Länsmuseet har samrått med Länsstyrelsen angående åtgärdsförslag, se Objekttabell för särskild utredning.

Förklaring:

Ingen åtgärd: Ingen vidare arkeologisk undersökning krävs.

Ingen åtgärd/Hänsyn: Ingen vidare arkeologisk undersökning krävs, men hänsyn bör tas till lämningen vid eventuell exploatering.

Bevaras/Förundersökning: Om området skall exploateras krävs arkeologisk förundersökning.

Administrativa uppgifter

IDENTIFIERINGSUPPGIFTER

Dnr: 233/2010	Dnr enl Lst beslut: 431-4514-10	Rapport: 2011:40
Landskap: Småland	Län: Jönköping	Kommun: Nässjö
Socken: Malmbäck	Trakt/kvarter/fastighet: Kansjö 2:6, 2:7, 2:8; Göstorp 1:6, 1:7; Slätteryd 2:8, 2:9; Floryd 1:6	
Ekonomisk karta: 6E 7e, 6E 8e, 6E 8f	Fornl nr:	Stad:
N: 6388000	E: 472437	Nivå – lägsta: 325 möh -högsta: 355 möh

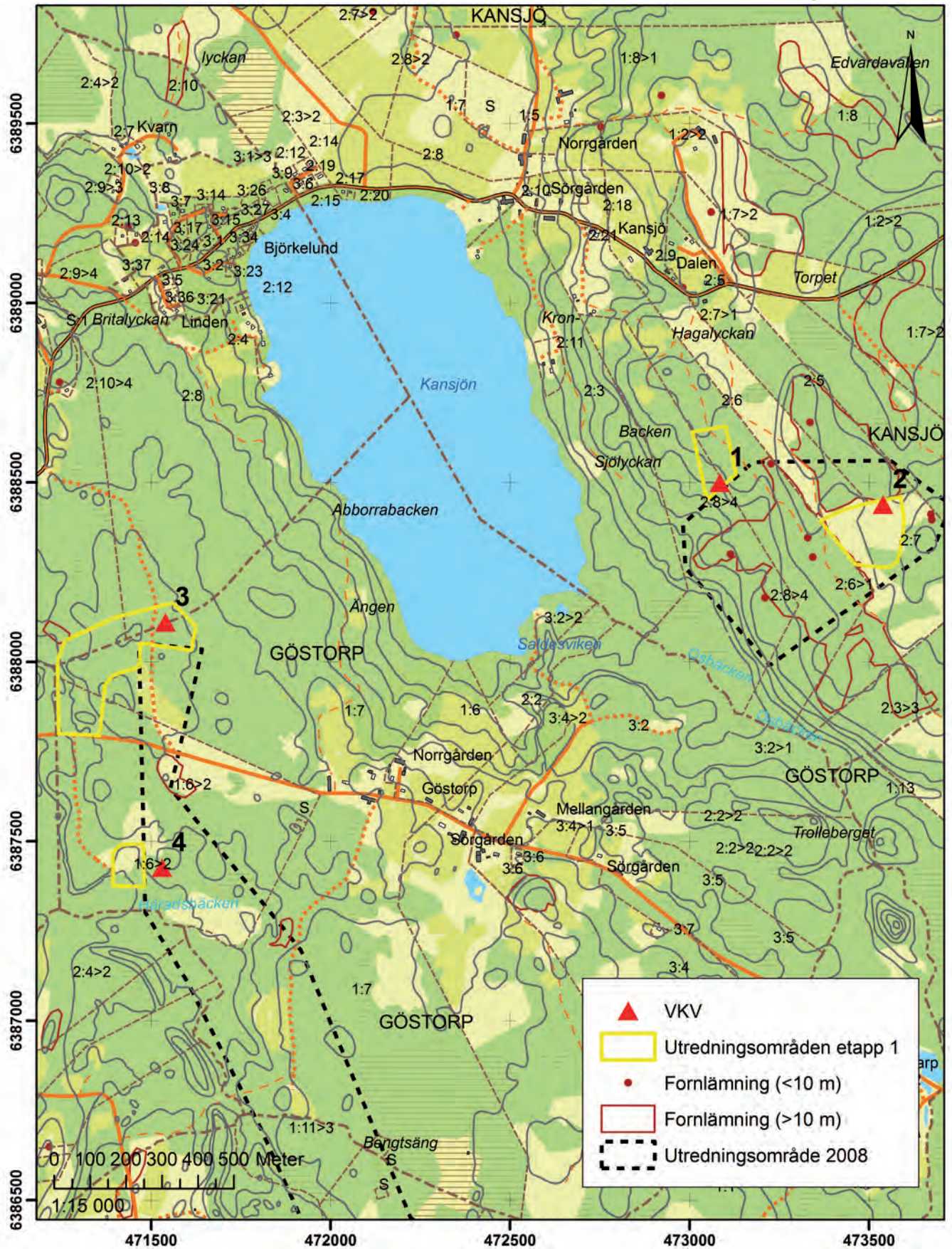
UNDERSÖKNINGENS ART OCH OMFATTNING

Typ av exploatering: Vindkraft				
Typ av undersökning: Särskild arkeologisk utredning, etapp 1				
Uppdragsgivare: Höglandsvind AB			Ansvarig institution: Jönköpings läns museum	
Fältarbetsledare: Moa Lorentzon			Fältarbete from 2011-05-03 tom 2011-05-06	
Antal arbetsdagar i fält:				
Undersökningens omfattning	Utredd yta/m²	Schaktad yta/m²	Schakt/löpm	Volym/m³
	130 000			

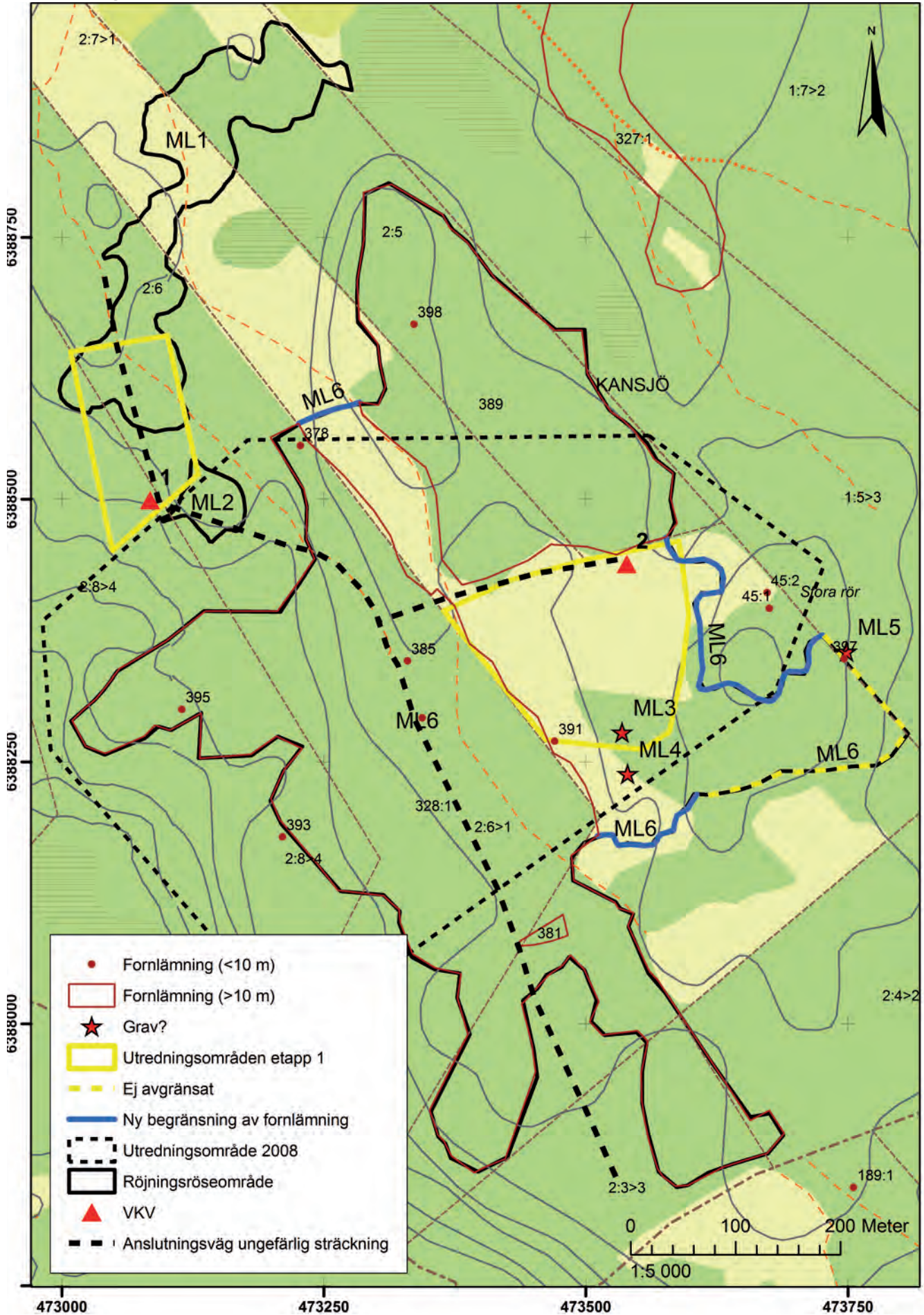
UNDERSÖKNINGSOBJEKT OCH UNDERSÖKNINGSRESULTAT

Uppgifter ur RAÅ:s fornl.reg	Sammansatta lämningar:			
Lämningar:				
Undersökningsresultat	Sammansatta lämningar: Område med fossil åkermark			
Anläggningar: Fossil åker, röjningsröseområde, 5 st; Färdväg, vägbank, 3 st; Stensättning, stenfylld, kvadratisk, 3 st; Hägnad, stenmur, 1 st; Täkt, sand/grus, 2 st;				
Totalt antal undersökta	-gravar: 0	-boplatskonstruktioner: 0		
Datering: Odaterad				

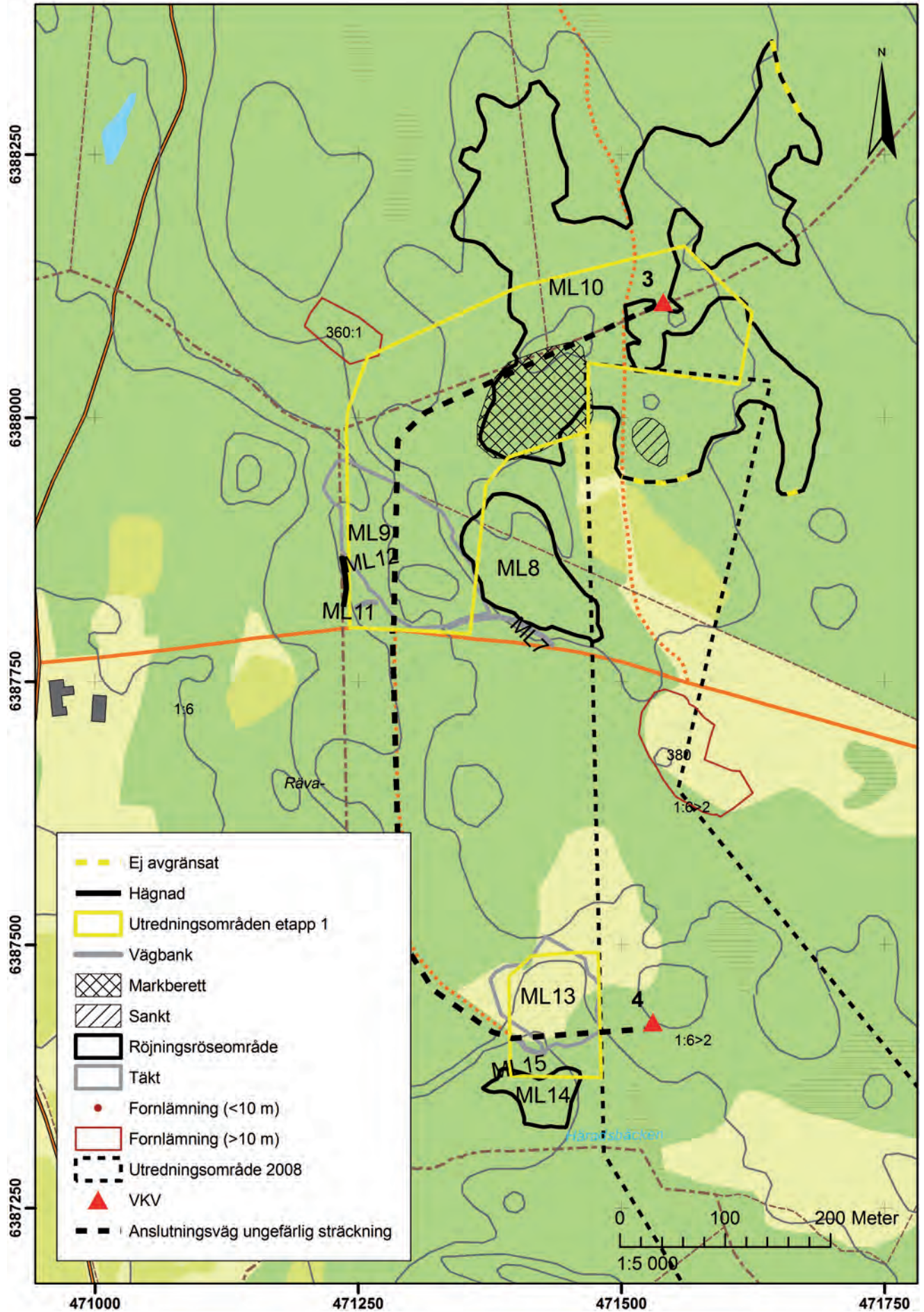
Utredningsområden



Utredningsresultat, VKV 1 och 2



Utredningsresultat, VKV 3 och 4



Objekttabell för särskild utredning

Obj. nr	RAÄ-nr	Ekonomiskt kartblad	Lämningsstyp	Beskrivning	Terräng	Antikvarisk bedömning	Åtgärdsförslag
ML1		6E8e NO, SO 6E8f NV, SV SWEREF 63E8hN	Fossil åker	Röjningsröseområde, ca 420x25-120 m (NNO-SSV), bestående av minst 200 röjningsrösen och en terrasskant. Röjningsrösen är 2-5 m i diameter, vanligen 4-5 m, 0,3-0,6 m höga, av 0,2-0,6 m stora stenar. Längst i NO, mot öppen betesmark, är rösen toppiga. Terrasskanten, i NO delen av området, är ca 20 m lång och knappt 0,5 m hög.	Större delen består av morän med planterad gran, ca 20 år, markerett kalhygge i SO.	Fast formlämnning	Bevaras/Förundersökning
ML2		6E8e SO 6E8f SV SWEREF 63E8hN	Fossil åker	Röjningsröseområde, ca 80x60 m (N-S), bestående av ca 50-100 röjningsrösen, 3-5 m stora, 0,3-0,6 m höga, av ca 0,2-0,5 m stora stenar. Kraftigt skadat av markberedning, varför preparatsvärdet är ringa.	Markerett kalhygge.	Fast formlämnning	Ingen åtgärd då preparatsvärdet, på grund av markberedning, är ringa.
ML3		6E8f SV SWEREF 63E8hN	Stensättning	Stensättning? Kvadratisk ca 3,5 m i sida, 0,5-0,6 m hög med fyllning av 0,2-0,4 m stora stenar, till större delen övermossad. <u>Kommentar:</u> Lämningsrösen ligger i ett område med röjningsrösen varför den antikvariska bedömningen är osäker. Lämningsrösen skiljer dock ut sig vad gäller form och stenmaterial.	Granplantering, flack mark	Bevakningsobjekt, se kommentar i beskrivning	Bevaras
ML4		6E8f SV SWEREF 63E8hN	Stensättning	Stensättning? Kvadratisk, ca 3 m i sida, ca 0,5 m hög med fyllning av 0,1-0,4 m stora stenar, vanligen 0,1-0,3 m stora stenar. Liten förhöjning i terrängen men i något neddraget läge. <u>Kommentar:</u> Lämningsrösen ligger i ett område med röjningsrösen varför den antikvariska bedömningen är osäker. Lämningsrösen skiljer dock ut sig vad gäller form och stenmaterial.	Mindre område med öppen mark med enstaka enar och granar, mellan äldre granplantering i norr och yngre dito i söder och SV.	Bevakningsobjekt, se kommentar i beskrivning	Bevaras
ML5		6E8f SV SWEREF 63E8hN	Stensättning	Stensättning? Kvadratisk, 3 meter i sida, hörnstenar varav två synliga, 0,4 m hög med fyllning av 0,1-0,3 m stora stenar. I mitten är grop ca 1 m i diameter. <u>Kommentar:</u> Lämningsrösen ligger i ett område med röjningsrösen varför den antikvariska bedömningen är osäker. Lämningsrösen skiljer dock ut sig vad gäller form och stenmaterial.	Granplantering, flack mark	Bevakningsobjekt, se kommentar i beskrivning	Bevaras
ML6	RAÄ Malmback 328:1 och 389	6E8f SV SWEREF 63E8hN	Fossil åker	Röjningsröseområde, ca 1000x100-600 m (NV-SO), ursprungligen bestående av Raä 328:1 och 389. Området består av minst 600 röjningsrösen. Dessa är vanligen oregelbundna eller runda, ca 2-5 m diam och 0,2-0,4 m h, av 0,1-0,4 m stora stenar. Rösen är emellanåt av blandad karaktär där enstaka har något toppig profil. I vissa områden är röjningsrösen något större, ca 4-6 m diam och 0,3-0,45 m h. Ställvis är rösen glest belägna och det finns även partier som närmast saknar röjningsrösen. <u>Längs en sträcka i öster är området ej avgränsat (se inpräctning).</u>	Större delen består av kuperad, småblockig morän med olikåldrig skogsmark, främst gran med inslag av tall. I områdets mitt är tät granplantering, ca 15 år och söder därom är delvis öppen mark med enstaka enar och granar.	Fast formlämnning	Bevaras/Förundersökning

Obj. nr	RAÄ-nr	Ekonomiskt kartblad	Lämningsstyp	Beskrivning	Terräng	Antikvarisk bedömning	Åtgärdsförslag
ML7		6E8e SV SWEREF 63E8hN	Färdväg	Vägbank, ca 105 m lång, 3-4 m bred, delvis uppbyggd delvis nedgrävd, stenar längs kanterna. Finns på ekonomiska kartan från 1950-talet.	Äldre barrskog, morän.	Övrig kulturhistorisk lämning	Ingen åtgärd/Hänsyn
ML8		6E8e SV SWEREF 63E8hN	Område med fossil åker	Område, 170x20-90 m (NV-SO), bestående av ca 100 röjningsrösen, 1 åkeryta, 1 terrasskant. Röjningsröset är flacka och toppiga blandat, 3-6 m stora, 0,4-1 m höga av 0,2-0,6 m stora stenar. Åkerytan i SO delen av området är ca 30x30 m stor. På och i anslutning till åkerytan är toppiga rösen. Åkerytan avgränsas i SO av terrasskanten som är stensatt, troligen av röjningssten. Eventuellt är ytterligare en åkeryta precis V om området. Trots en del flacka rösen är området av yngre karaktär. Närheten till 1950-talskrar och den avgränsade åkerytan i området, talar för bedömningen Övrig kulturhistorisk lämning.	Äldre barrskog, kuperad, blockig morän.	Övrig kulturhistorisk lämning	Ingen åtgärd/Hänsyn
ML9		6E8e SV SWEREF 63E8hN	Brott/täkt	Sand-/grustäkt, ca 200x50-90 m (NV-SO). Väster om täktens N del, dock utanför undersökningsområdet, är röjningsrösen av blandad karaktär.	Äldre barrskog, bitvis tät, yngre granskog. Kuperad, blockig morän.	Övrig kulturhistorisk lämning	Ingen åtgärd
ML10		6E8e SV 6E8e SO SWEREF 63E8hN	Fossil åker	Röjningsröseområde, ca 470x60-190 m (NNO-SSV), bestående av minst 400 röjningsrösen av blandad karaktär, 2-6 m i diameter, 0,3-1 m höga av 0,2-0,6 m stora stenar, vanligen 3-5 m i diameter, 0,3-0,6 m höga av 0,2-0,4 m stora stenar. Rösena ligger mestadels tätt men i enstaka områden glesare. Avgränsningen av rösena följer terrängen. I SV är stora, flacka rösen. I SO är mestadels mindre rösen. I områden markerade som åker på ekonomiska kartan från 1950-talet, är något större och toppigare rösen. Troligen finns äldre och yngre strukturer blandat i området. Eventuellt utgörs området av flera mindre, svåravgränsade områden. I SV bitvis skadat av markberedning i yngre kalhygge (se karta). Längs en sträcka i öster, samt längs två i söder, är området ej avgränsat (se inpräcning).	I större delen av området är äldre, gles granskog, kuperad, blockig morän. I Ö är bitvis tätare granplantering. Längst i SV är nytt, markerat kalhygge. Längst i SO är äldre kalhygge. I söder är sankområde inom området med röjningsrösen (se karta).	Fast fornlämning	Bevaras/Förundersökning
ML11		6E8e SV SWEREF 63E8hN	Färdväg	Vägbank, ca 20 m lång bestående av stenvall i N kanten, 0,4 m hög 0,8 m bred av 0,2-0,5 m stora stenar. Finns på ekonomiska kartan från 1950-talet.	Tät, yngre blandad skog.	Övrig kulturhistorisk lämning	Ingen åtgärd/Hänsyn
ML12		6E8e SV SWEREF 63E8hN	Hägnad	Stenvall, ca 50 m lång, 0,5-1 m hög, 1-1,2 m bred av 0,2-0,6 m stora stenar. Röjningsrösen väster därom, blandad karaktär, flacka och toppiga.	Äldre barrskog, bitvis tät, yngre granskog. Kuperad, blockig morän.	Övrig kulturhistorisk lämning	Ingen åtgärd/Hänsyn
ML13		6E8e SV 6E7c NV SWEREF 63E8hN	Brott/täkt	Sand-/grustäkt, ca 110x100 m (N-S).	Äldre granskog, kuperad, blockig morän.	Övrig kulturhistorisk lämning	Ingen åtgärd

Obj. nr	RAÄ-nr	Ekonomiskt kartblad	Lämningsstyp	Beskrivning	Terräng	Antikvarisk bedömning	Åtgärdsförslag
ML14		6E7e NV SWEREF 63E8hN	Fossil åker	Röjningsröseområde, ca 90x20-60 m (Ö-V), bestående av ca 30 röjningsrösen, ca 4-6 m stora, 0,3-0,6 m höga av 0,2-0,5 m stora stenar.	Äldre granskog, kuperad, blockig morän.	Övrig kulturhistorisk lämning	Ingen åtgärd/Hänsyn
ML15		6E7e NV SWEREF 63E8hN	Färdväg	Vägbank, ca 30 m lång, 4 m bred, går genom sank mark till sand/gruståkt.	Äldre granskog, kuperad, blockig morän.	Övrig kulturhistorisk lämning	Ingen åtgärd/Hänsyn



Arkeologisk rapport 2011:40
JÖNKÖPINGS LÄNS MUSEUM