

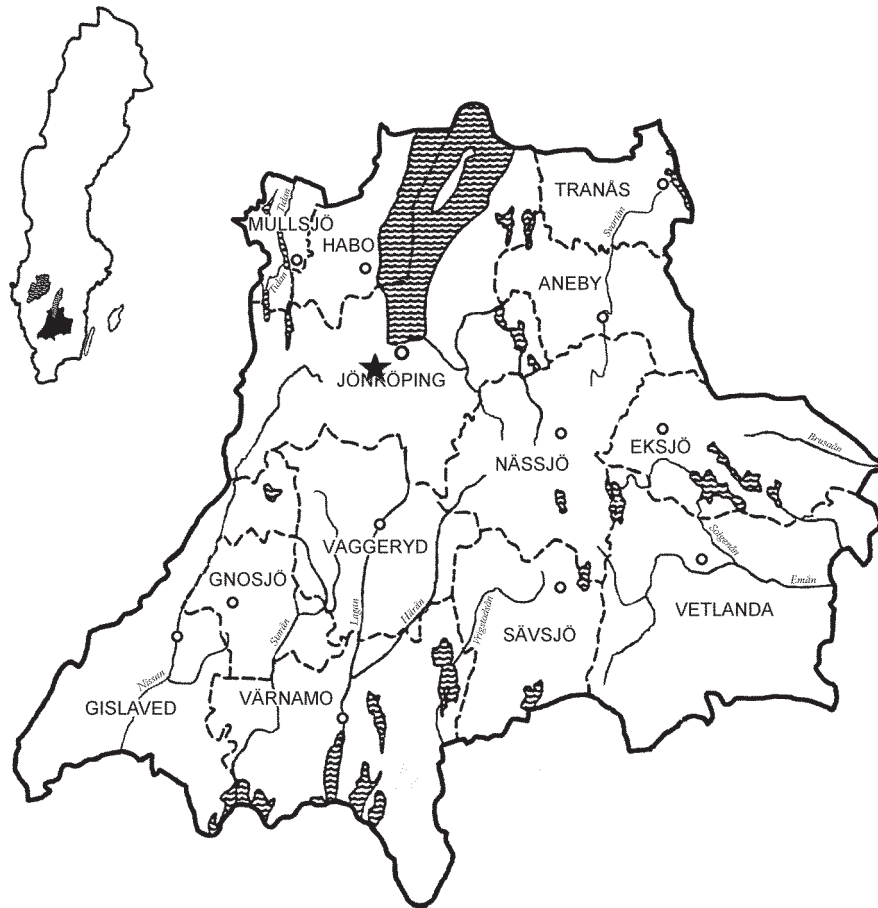
Sandseryd 1:3 m.fl.

Arkeologisk utredning, etapp 1, inför planerad
täktverksamhet, Sandseryds socken i Jönköpings
kommun, Jönköpings län



Sandseryd 1:3 m.fl.

Arkeologisk utredning, etapp 1, inför planerad täktverksamhet, Sandseryds socken i Jönköpings kommun, Jönköpings län.



Rapport och ritningar: Anna Ödeén
Grafisk design: Anna Stålhammar
Tryck: Arkitektkopia, Jönköping

Jönköpings läns museum, Box 2133, 550 02 Jönköping
Tel: 036-30 18 00
E-post: info@jkpglm.se
www.jkpglm.se

Utdrag ur tryckta och ajourhållna ekonomiska kartor är återgivna enligt tillstånd:
Ur karta © Lantmäteriet. Medgivande MS2007/04833.

ISSN: 1103-4076

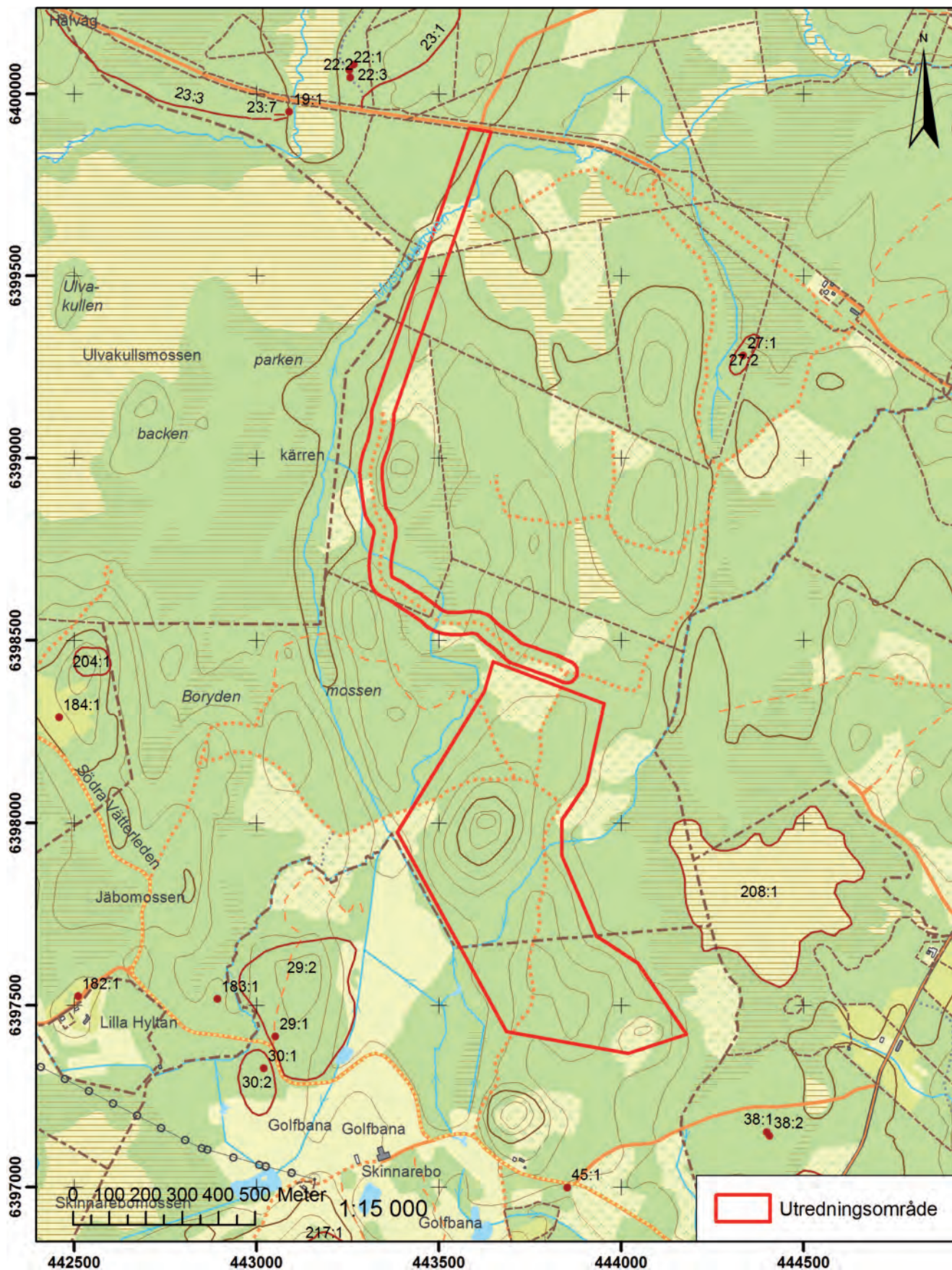
© JÖNKÖPINGS LÄNS MUSEUM 2011

Innehåll

Inledning.....	5
Målsättning och metod	5
Topografi.....	5
Fornlämnings- och kulturmiljö.....	6
Tidigare undersökningar.....	6
Resultat.....	6
Kartanalys.....	6
Fältinventering.....	8
Fynd.....	8
Sammanfattning.....	8
Åtgärdsförslag.....	9
Administrativa uppgifter.....	12
Referenser.....	13
Tryckta källor.....	13
Arkiv.....	13
Kartunderlag.....	13

Bilagor

Bilaga 1. Kartstudie



FIGUR 1. Utdrag ur digitala ekonomiska kartans blad Sandseröd 7D 0j. Mörkröda markeringar med nummer är fornlämningar. Skala 1:15 000

Inledning

I april 2011 genomfördes en arkeologisk utredning, etapp 1, inom fastigheterna Sandseryd 1:3, Sandseryd 1:4, Sandseryd 2:23 och Skinnarebo 2:8, Sandseryds socken, Jönköpings kommun. Anledningen till utredningen var planerad täktverksamhet med tillhörande tillfartsväg som sammanlagt omfattade 53 hektar.

Beställare av utredningen var Varadero utveckling AB genom Hans Karlsson. Fältansvarig och ansvarig för föreliggande rapport var Anna Ödeén, antikvarie vid Jönköpings läns museum. Kartanalysen genomfördes av kulturgeograf Fredrik Engman, Jönköpings läns museum.

Målsättning och metod

Målsättningen med den arkeologiska utredningen var att fastställa om det fanns synliga fornlämningar eller kulturlämningar inom utredningsområdet. Även ett underlag för en eventuell utredning etapp 2 med sökschaktsgrävning, skulle sammanställas över under mark dolda lämningar.

Utredningen delades metodmässigt upp i en arkiv- och en fältedel. Först gjordes en genomgång av arkiv och det äldre kartmaterialet över området. Därefter fältinventerades utredningsområdet och de påträffade lämningarna mättes in digitalt med hjälp av hand-GPS och beskrevs.

Topografi

Utredningsområdet var beläget i kraftigt kuperad skogsmark. Flyttblock, berg i dagen och stenig moränmark karakteriserade området. Mellan de högre belägna områdena fanns lägre liggande moss- och våtmarker men också enstaka plana ytor av mer grusig morän. Ett antal mindre vattendrag rann genom området.

Utredningsytan var till största delen skogsbeväxt med blandbarrskog med undantag av de lägre, våtare markerna där även björk växte. Dessutom urskiljde sig den nordligaste delen av området, där tillfartsvägen ska anläggas, med öppna gräs- och ljungbeväxta ytor.

Fältinventeringen försvårades något, framförallt i områdets sydligaste och nordöstligaste delar, av de stora mängder ris som låg kvar efter gallring av skogen.

Fornlämnings- och kulturmiljö

Området runt Sandseryd domineras av lämningar efter järnframställning i form av blästbrukslämningar och kolningsgropar. Framförallt ligger dessa i anslutning till Jönköpings flygplats som är belägen drygt 1 kilometer nordöst om utredningsområdet. Det finns också en koncentration av samma lämningsslag i ett område som ligger 500 meter sydöst om utredningsområdet.

I närområdet finns också ett antal kolningsgropar, RAÄ 54. Dessutom hålvägar (RAÄ 23) och en offerkälla (RAÄ 19). Gravarna som finns i närområdet är domarringar (RAÄ 22, RAÄ 29 och RAÄ 38), rösen (RAÄ 22) och en skeppssättning (RAÄ 27) (FIGUR 1).

Vad gäller övriga kulturhistoriska lämningar finns i närområdet torp (RAÄ 45 och RAÄ 183), ett röjningsröseområde (RAÄ 29), en färdväg (RAÄ 23) och platser med tradition (RAÄ 27, RAÄ 204 och RAÄ 208).

Tidigare undersökningar

Inom undersökningsområdet eller i dess direkta närhet har tidigare inga arkeologiska undersökningar gjorts. Däremot genomfördes 1990 en arkeologisk förundersökning av fossil åkermark som låg cirka 500 meter åt sydväst med anledning av att en golfbana skulle byggas (Vestbö 1991). De röjningsrösen som då undersöktes tolkades som samhöriga med den omkringliggande järnåldersmiljön med resta stenar och domarringar.

I området runt Jönköpings flygplats, som ligger omkring 1,5 kilometer nordöst om föreliggande utredningsområde har ett flertal undersökningar genomförts de senaste decennierna (Cassel 2005). Dessa har bland annat berört lämningar efter järnframställning.

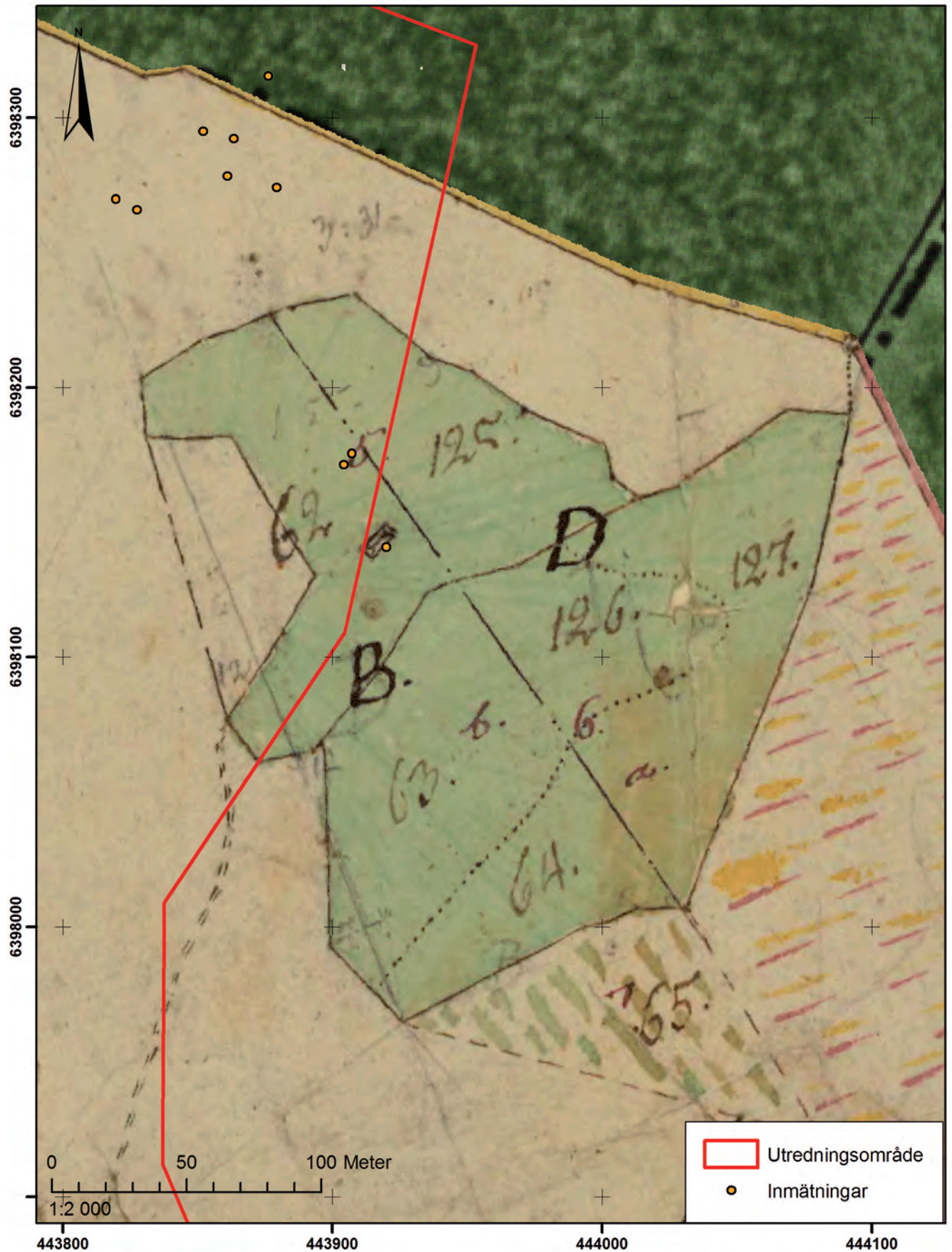
Resultat

Kartanalys

Både Sandseryd och Skinnarebo omnämns i de äldre skriftliga källorna. Sandseryd redan år 1301 och Skinnarebo år 1542. Sandseryd skrev då *Sandsioith* och Skinnarebo skrevs *Skinnerreboda*. Förleden i ortnamnet Skinnarebo kommer från skinnare det vill säga skinnberedare och efterleden är bod som i förvaringsbod (Agertz 2008).

Det finns kartor från Skinnarebo och Sandseryd från 1647 men de berör endast inägomarken och det aktuella utredningsområdet tas därför inte upp. De kartor som sedan upprättas under första hälften av 1800-talet vid storskifte och laga skifte visar att området bestod av betesmark och ängsmark.

Storskifteskartan över Skinnarebo från 1824 visar att den nordöstra delen av utredningsområdet är ängsmark och kallas för



FIGUR 2. Linnebergslyckan på 1824 års storskifteskarta. Ovanpå är utredningsområdets gräns samt de inmätta röjningsrösen och läget för backstugan Linneberg.

Linnebergslyckan (FIGUR 2). Där finns också en hussymbol som är backstugan *Linneberg*. Den finns uppskyldad av Tabergs hembygdsförening på plats och användes mellan 1788 och 1836. Backstugan ligger strax utanför vårt utredningsområde.

Enligt det äldre kartmaterialet fortsatte området att användas som betes- och ängsmark medan det på den första ekonomiska kartan från 1950 hade planterats skog i området.

Fältinventering

Under fältinventeringen dokumenterades 55 lämningar fördelade på elva platser (Id 1-11). Några av dessa låg i kanten av eller strax utanför utredningsområdets gräns men beskrevs och mättes ändå in digitalt då de tillhörde en sammanhängande kontext. Beskrivning av lämningarna finns i TABELL1.

De röjningsrösen som påträffades låg samlade i avgränsade områden i svaga öst- eller sydsluttningar. De var relativt likartade i storlek och form och tolkades som tillhöriga sen historisk tid.

Kolbottnarna var lämningar efter resmilor varav två var kraftigt sönderplöjda i samband med markberedning varför endast en översiktlig beskrivning kunde göras av dessa två.

En stensträng påträffades i områdets allra sydligaste del vilken anslöt till en höjd med berg i dagen. Även denna gav ett sentida intryck.

Platsen för *Linneberg*, en backstuga, låg inte inom utredningsområdet och berördes ej av bergstakten, men hör troligen samman med den fossila åker inom ID 8 (FIGUR 3). Det fanns inga synliga spår ovan mark efter backstugan.

I området som är kraftigt kuperat samt i lägre liggande områden, där det var mycket sankt, påträffades inga lämpliga boplatslägen.

Sammanfattning

Med anledning av planerna på täktverksamhet har en arkeologisk utredningen genomförts inom fastigheterna Sandseryd 1:3, 1:4, 2:23 och Skinnarebo 2:8.

En arkiv- och kartgenomgång samt en fältinventering har gjorts av området. Det äldre kartmaterialet visade att området under 1800-talet bestod av betesmark och ängsmark.

Under fältinventeringen påträffades framförallt fossil åker i form av röjningsrösen och lämningar efter kolning genom kolbottnar efter resmilor. Dessutom fanns inom utredningsytan en stensträng. Strax utanför området ligger platsen för *Linneberg*, en backstuga som användes under sent 1700-tal till tidigt 1800-tal.

De lämningar som påträffades under den arkeologiska utredningen tolkades som tillhörande sen historisk tid.

Åtgärdsförslag

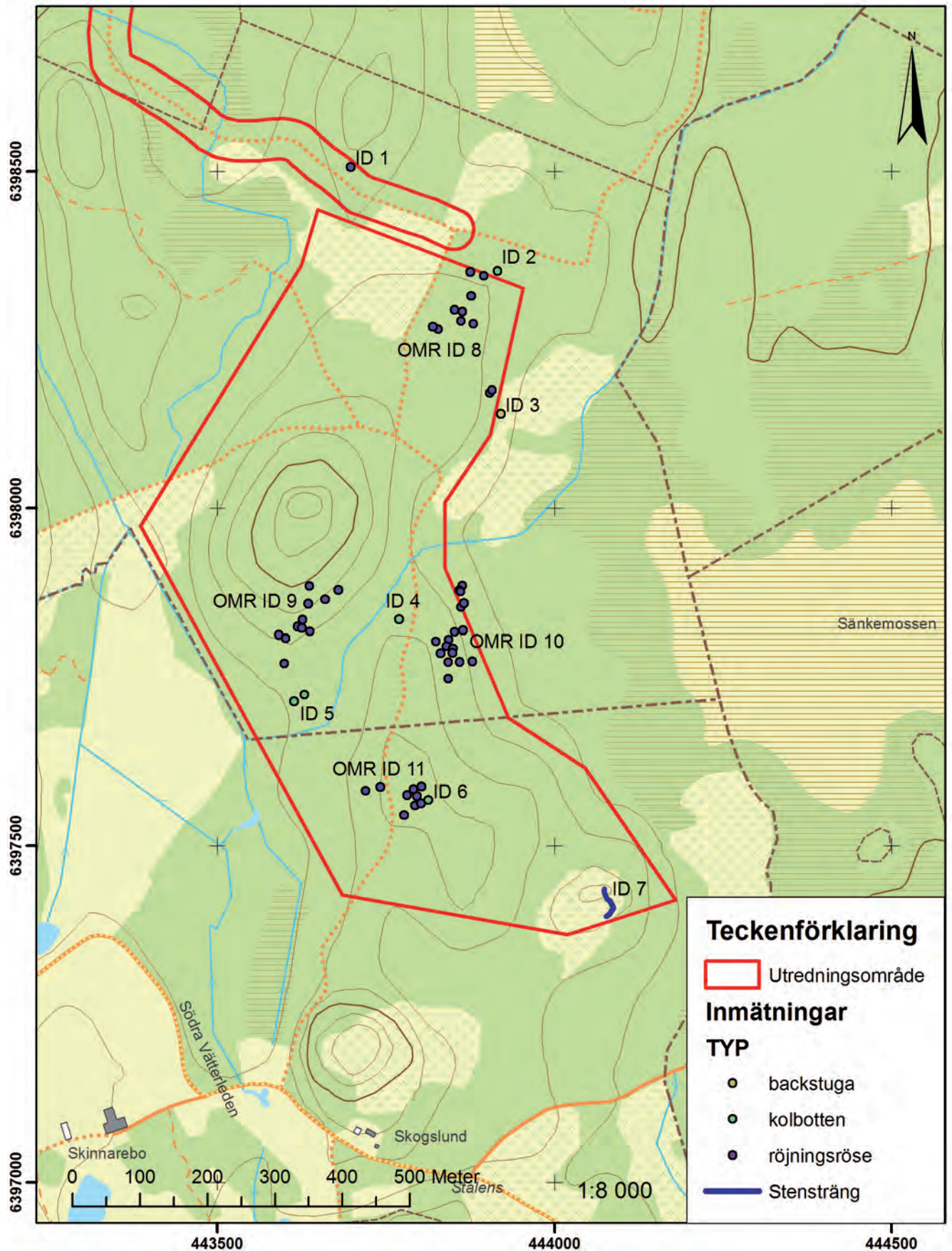
De kulturhistoriska lämningar som påträffades under den arkeologiska utredningen utgör inte något hinder för den planerade täktverksamheten. En kartering samt en enkel dokumentation har gjorts av lämningarna, se TABELL 1. och FIGUR 3.

Inga lämpliga boplatsslagen har hittats i området vilket innebär att schaktning efter boplatsspår inte anses nödvändig.

Länsmuseet har samrått med Länsstyrelsen angående åtgärdsförslaget.

ID	Lämningstyp	Beskrivning	Status	Åtgärdförslag
1	Röjningsröse	Ensamliggande, ovalt 6 x 4 m, 0,4 m högt, stenstorlek 0,2-0,5 m.	ÖKHL	Ingen åtgärd
2	Kolningsanläggning	Kolbotten efter resmila. 18 m i diam, 0,3-0,4 m hög. Ovala stybbgropar ca 1,5 x 0,8 m, 0,2-0,4 m djupa.	ÖKHL	Berörs ej
3	Lägenhetsbebyggelse	Backstuga Linneberg 1788-1836. Skyltad, ej synlig ovan mark.	ÖKHL	Berörs ej
4	Kolningsanläggning	Kolbotten efter resmila. 10 m i diam, 0,1-0,4 m hög. Ränna synlig i V 0,8 m bred och 0,2-0,4 m djup.	ÖKHL	Ingen åtgärd
5	Kolningsanläggning	Två kolbottnar efter resmilor. Kraftigt förstörda av markberedning. Ca 8 och 10 m i diam.	ÖKHL	Ingen åtgärd
6	Kolningsanläggning	Kolbotten efter resmila. 9 m i diam, 0,2-0,5 m hög. Ränna 1 m bred intill 0,2 m djup.	ÖKHL	Ingen åtgärd
7	Hägnad	Stensträng, upplagd i vinkel, ca 40 m lång. 0,2-0,8 m hög och 0,8-1 m bred. Stenstorlek 0,3-0,6 m. Stenarna går dikt an mot ett brant klippblock vilket avgränsar anläggningen i N. V om stensträngen är marken röjd.	ÖKHL	Ingen åtgärd
8	Fossil åker	Drygt 10 röjningsrösen 3-4 m i diam 0,4-0,5 m höga, stenstorlek 0,3-0,5 m. Ligger på flack mark. Troligen tillhöriga backstugan Linneberg och Linnebergslyckan.	ÖKHL	Ingen åtgärd
9	Fossil åker	Drygt 10 röjningsrösen placerade i en S-SÖ sluttning. 3-4 m i diam, 0,4-0,7 m höga med 0,2-0,5 m stora stenar.	ÖKHL	Ingen åtgärd
10	Fossil åker	Ett 15-tal röjningsrösen som ligger i en östsluttning mot våtmark. Runda eller oregelbunda 3-5 m i diam, 0,3-1 m höga med 0,3-0,8 m stora stenar. Enstaka rösen uppslängda mot jordfasta block.	ÖKHL	Ingen åtgärd
11	Fossil åker	Ett 10-tal röjningsrösen placerade i en S-SV sluttning. Vissa utslängda utför mindre stup. 2-4 m i diam, 0,3-0,4 m höga, stenstorlek 0,3-0,5 m.	ÖKHL	Ingen åtgärd

TABELL 1. Nyupptäckta övriga kulturhistoriska lämningar inom och i anslutning till utredningsområdet.



FIGUR 3. De nyupptäckt kulturhistoriska lämningarna. För beskrivning se tabell 1.

Administrativa uppgifter

Länsstyrelsens tillstånd:	431-4397-10
Jönköpings läns museums dnr:	228/10
Beställare:	Varadero Utveckling AB
Rapportansvarig:	Anna Ödeén
Fältansvarig:	Anna Ödeén
Fältpersonal:	Jan Borg och Anna Ödeén
Teknisk inmätning:	Jan Borg och Anna Ödeén
Fältarbetstid:	2011-04-06–2011-04-08
Län:	Jönköpings län
Kommun:	Jönköpings kommun
Socken:	Sandseryd socken
Fastighetsbeteckning:	Sandseryd 1:3, 1:4, 2:23 och Skinnarebo 2:8
Belägenhet:	7D 0j
Koordinater:	N 6397427 E 443688
Undersökningsyta:	53 hektar
Fornlämningstyp:	Fossil åker, kolningsanlägg- ningar, hägnad
Tidsperiod:	Sen historisk tid

Dokumentationsmaterialet förvaras i Jönköpings läns museums arkiv.

Referenser

Tryckta källor

- Agertz, J. 2008. *Om ortnamn i Jönköpings län*. Småländska kulturbilder. Meddelanden från Jönköpings läns hembygdsförbund och Stiftelsen Jönköpings läns museum LXXVII. Jönköping.
- Cassel, K. Red. 2005. *Arkeologiskt program för Jönköpings läns museum*. Jönköping.
- Vestbö, A. 1991. *Arkeologisk förundersökning. Fossil åkermark, Skinnarebo, Sandersyd sn, Jönköpings kn*. Arkeologisk rapport 1991:6, Jönköpings läns museum. Jönköping.

Arkiv

Jönköpings läns museums arkiv. Jönköping.

Kartunderlag

- Skinnarebo 1647. Geometrisk avmätning (E98-18:e2:146-7).
- Skinnarebo 1824. Storskifte (O6-nhj-25).
- Skinnarebo 1855. Laga skifte (O6-nhj-37).
- Sandseryd 1647. Geometrisk avmätning (E98-17:e2:134-5)
- Sandseryd 1803. Storskifte (E98-17:1).
- Sandseryd 1818. Laga skifte på inägor (E98-17:4).

Kartstudie Skinnarebo/Sandseryd 2010-10-08 Fredrik Engman

Utredningsområdet berör byarna Skinnarebo och Sandseryd. Skinnarebo omnämns första gången 1542 och skrevs då *Skinnerreboda*. Förleden är skinnare dvs skinnberedare och efterlede är bod som i förvaringsbod. Sandseryd omnämns redan 1301 (Agertz 2008).

De äldsta kartorna för både skinnarebo och Sandseryd upprättas 1647, den så kallade geometriska jordeboken (E98-18:e2:146-7 och E98-17:e2:134-5). Dessa kartor berör endast inägomarken varför det nu aktuella området inte karterats. Det framgår dock att båda enheterna brukade sin åker i ett tresädssystem.

I Sandseryd upprättas en storskifteskarta 1803 som berör den aktuella vägkorridoren (E98-17:1). Enligt denna bestod utredningsområdet av betesmarker och ängar. Ytterligare två kartor upprättas under 1800-talet, enskifte 1818 (E98-17:3) och laga skifte 1851 (E98-17:4). Dessa båda kartor berör endast inägorna och inte nu aktuellt område.

För Skinnarebo upprättas två kartor under 1800-talet. På storskifteskartan från 1824 (06-nhj-25) framgår att utredningsområdet består av betesmark, den så kallade *Norrhagen*. Genom utredningsområdet går en väg fram till ett område med ängar i utredningsområdets NÖ del. Denna ängsmark benämns *Linnebergslyckan* och två hussymboler finns utritade, vilka troligen ska tolkas som ängslador. Den västra av dessa ligger på gränsen till utredningsområdet. Omedelbart söder om utredningsområdet, på vägens västra sida ligger en mindre åkerlycka, den så kallade *Norra Lyckan*.

Nästa karta upprättas 1855 då laga skifte genomförs (06-nhj-37). På denna finns både vägen och ängsmarkerna kvar, någon hussymbol för eventuella ängslador finns inte men detta kan vara en miss från lantmätarens sida. Den lilla åkerlyckan söder om utredningsområdet nyttjas 1855 som ängsmark. Perioden 1824 till 1855 präglas annars av ökad uppodling av åkermark. I samband med anläggandet av en golfbana på fastigheten Skinnarebo genomfördes en mindre förundersökning av det då berörda området. Vid förundersökningen genomfördes en kartstudie som visade på att byns åkerareal ökat med 30-50% mellan åren 1824 och 1855 (Vestbö 1991).

På den första ekonomiska kartan från 1950-talet ser vi att utredningsområdet består av skogsmark med enstaka öppna ytor. Om dessa öppna ytor är betesmark eller kalhyggen framgår inte. Den tidigare ängsmarkerna har även de övergått till skogsmark men vägen genom utredningsområdet finns kvar.

Källor:

Agertz, J. 2008. Om ortnamn i Jönköpings län

Vestbö, A. 1991. Arkeologisk förundersökning. Fossil åkermark, skinnarebo, Sandseryds sn, Jönköpings kn. Jönköpings läns museum, arkeologisk rapport 1991:6

E98-18:e2:146-7. Geometrisk avmätning, Skinnarebo 1647

E98-17:e2:134-5. Geometrisk avmätning, Sandseryd 1647

E98-17:1. Storskifteskarta över Sandseryd, 1803.

E98-17:4. Laga skifte på inägor, Sandseryd nr 1-6.

06-nhj-25. Storskifte. Skinnarebo 1824.

06-nhj-37. Laga skifte Skinnarebo 1855.

Arkeologisk rapport 2011:26
JÖNKÖPINGS LÄNS MUSEUM

