

# MADAGRAVFÄLTET

Redan år 1690 skriver prästen Ericus Styrenius i Säby socken om gravarna vid Mada: ”Wedh Mada uti deras gärde äro två styckn stora steen Kummel, den eene ähr trekantig, den andra rund...”. Vissa av gravarna har med andra ord varit kända under lång tid och nämns också i annan historisk litteratur.

Gravfältet består av 14 fornlämningar: ett kvadratisk röse, en rund stensättning, stenkretsar, treuddar, domarringar och en rest sten. I den största treudden, som har drygt 20 meter långa insvängda sidor, finns också ändstenar och en mittsten. Den typen av gravar som finns här dateras vanligen till romersk järnålder och folkvandringstid, ca 0-550 e.Kr.

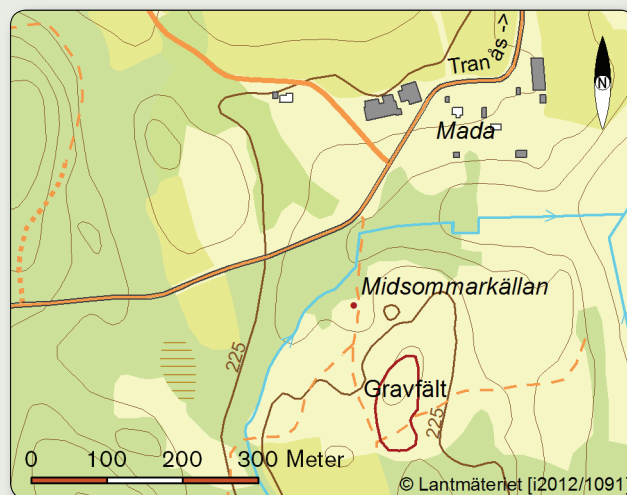
Intill gravfältet finns ett flertal klumpstenar som troligen också hör till gravar. Landsantikvarie Egil Lönnberg skrev på 1940-talet om dessa stenar som han trodde hade hört till en gravtyp som i dag benämns järnåldersdös; tre stenar är ställda intill varandra och en fjärde är lagd ovanpå. Denna gravkonstruktion kallas ibland för uppallad sten eller liggande höna.

Lönnberg var också med när man under tidigt 1940-tal restaurerade gravfältet vid Mada. Under det arbetet och vid en av stenkretsarna fann man ett brandlager med en krossad lerurna fylld av aska och brända ben. I brandlagret låg också en liten eneggad järnkniv. Knivar är ett vanligt fynd vid undersökningar av gravar från den här tidsperioden.

Omkring 100 meter norr om gravfältet har en källa legat som kallades för Midsommarkällan. Den var en gång stensatt, men har med åren förstörts. Det har berättats att man under mitten av 1800-talet samlades vid källan första söndagen efter midsommardagen, enligt gammal tradition. Man klädde då källan med blommor och grönt och dansade på vägen intill. Hur gammal den här traditionen är vet vi inte, men intressant är att intill ett liknande gravfält i Fagertofta norr om Nässjö finns också en källa med namnet Midsommarkällan.



Madagravfältet är vackert beläget på krönet av en åsrygg. Foto Jönköpings läns museum.



## SMULTRONSTÄLLE 36

### HITTA HIT

Gravfältet ligger ca 4 km söder om Tranås, mellan Säbysjön och Sommen. Skylt finns vid landsvägen (vägnr 1053). Gravfältet ligger ca 200 m söder om vägen

Koordinater:

N 6426965 / E 500201  
(SWEREF 99 TM). N 57°  
59' 3,56", E 15° 0' 12,26"  
(WGS84)



Madagravfältet. I förgrunden ligger ett kvadratisk röse med markerad kantkedja av större stenar. Foto Jönköpings läns museum.

JÖNKÖPINGS LÄNS  
MUSEUM 

036-30 18 00 ▪ www.jkpglm.se



## SMULTRONSTÄLLEN

Ute i landskapet finns massor att upptäcka! Länsmuseet presenterar här smakprov på sevärdheter i Jönköpings län med utgångspunkt i kulturmiljöer och kulturarv.

Här finns välkända kulturminnesmärken såsom Habo kyrka och domarringarna i Smålandsstenar, men också mer okända pärlor såsom flottningsslämningarna i Valån och Stengårdshults kyrka. I länet finner vi många spår efter forna tiders människor och verksamheter, allt ifrån slott- och herresäten till övergivna vägbanor och odlingsrösen i skogsmark.

Vår tanke med Smultronställen är att det ska locka till utflykter i kulturlandskapet – där finns vår historia, som tar sig olika uttryck i den fysiska miljön. Det är ett arv värt att uppleva och värna. Under rubriken Smultronställen kommer vi allteftersom fylla på med ännu fler sevärdheter, både för länsbor och långväga besökare. Ju fler som upptäcker dessa pärlor, desto större möjlighet att de bevaras för framtiden.

### FAKTA

I Jönköpings län finns över 40 000 registrerade fornlämningar, 87 riksintressanta kulturmiljöer, närmare 130 byggnadsminnen, ungefär 150 kyrkor, 100-talet hembygdsgårdar med samlad äldre bebyggelse, ett stort antal industrihistoriska miljöer samt två kulturreservat. Därtill finns också ett stort antal kulturmiljöer med bevarandevärd bebyggelse. En del av dessa kan man få information om via länsstyrelsens och kommunernas hemsidor. Man kan även hitta beskrivningar via de olika hembygdsföreningarnas respektive sidor.

### BRA ATT VETA

Tillgängligheten till de olika smultronställen varieras. En del är välskyltade, enkelt tillgängliga och uppfyller krav på parkeringsplatser etc. Andra kräver mer av besökaren, kanske behöver man gå en längre sträcka för att nå sitt mål, ibland är det snårig skog och väl framme möts man kanske av en trasig skylt (om det ens funnits någon). Platserna bär dock alltid på en spännande och intressant historia.

Notera också att många av de kulturhistoriska byggnaderna är privatägda och endast tillgängliga för exteriör beskådan. Respektera privat tomtmark. Många kyrkor är öppna sommartid. Under andra tider på året brukar man kunna kontakta kyrkvaktmästaren som öppnar upp.

