

# Väg 40, förbifart Eksjö

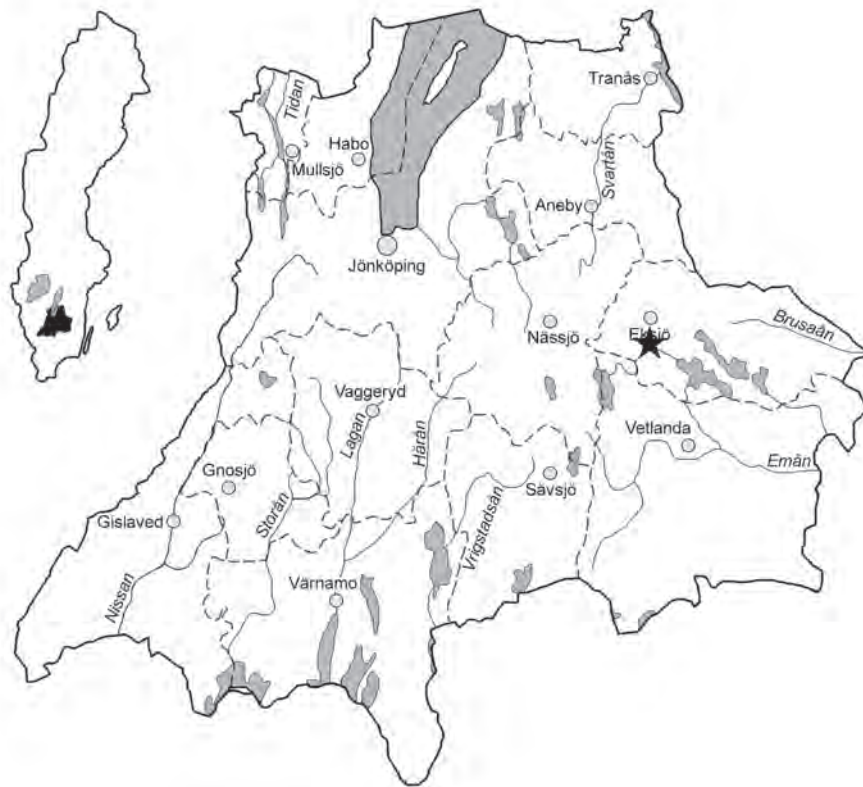


Arkeologisk utredning etapp 1 inför planerad ny sträckning av riksväg 40 söder om Eksjö stad, Eksjö och Höreda socknar i Eksjö kommun, Jönköpings län



## **Väg 40, förbifart Eksjö**

Arkeologisk utredning etapp 1 inför planerad ny sträckning av riksväg 40 söder om Eksjö stad, Eksjö och Höreda socknar i Eksjö kommun, Jönköpings län



Rapport, foto och ritningar: Kristina Jansson, Ådel Vestbö-Franzén och Fredrik Engman  
Grafisk mall: Anna Stålhammar  
Tryck: Arkitektkopia, Jönköping

Jönköpings läns museum, Box 2133, 550 02 Jönköping  
Tel: 036-30 18 00  
E-post: [info@jkpglm.se](mailto:info@jkpglm.se)  
[www.jkpglm.se](http://www.jkpglm.se)

Utdrag ur tryckta och ajourhållna ekonomiska kartor, Geografiska Grunddata samt Geodata (FUK) är återgivna enligt tillstånd:  
© Lantmäteriet. Ärende nr MS2007/04833, nr MS2012/03742 samt dnr i2012/1091.

ISSN: 1103-4076

© JÖNKÖPINGS LÄNS MUSEUM 2014

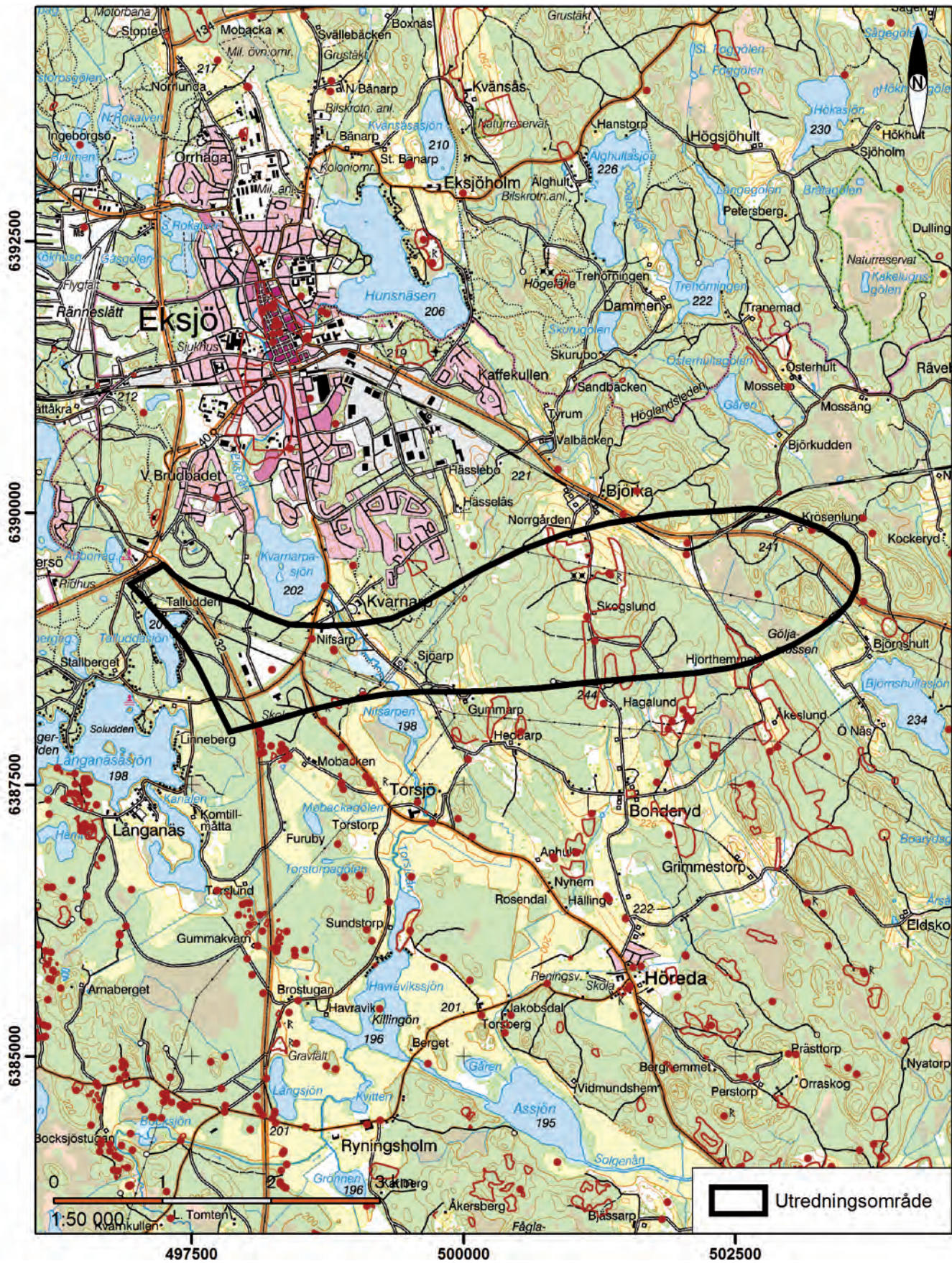
## Innehåll

Inledning.....	5
Omfattning.....	5
Målsättning.....	5
Metod.....	5
Topografi.....	5
Fornlämnings- och kulturmiljö.....	6
Tidigare undersökningar.....	6
Resultat.....	7
Landskapshistorisk analys.....	7
Fältinventering.....	10
Agrara lämningar.....	12
Bebyggelselämningar.....	13
Grav och fornlämningsliknande lämningar.....	14
Industriell verksamhet.....	15
Kolningsanläggningar.....	15
Kommunikationshistoriska lämningar.....	15
Övriga lämningar.....	16
Sammanfattning.....	17
Åtgärdsförslag/Antikvarisk bedömning.....	18
Administrativa uppgifter.....	19
Referenser.....	20
Tryckta källor.....	20
Arkiv och hemsidor.....	20
Kartunderlag.....	20

## Bilagor

- Bilaga 1. Lämningstabell
- Bilaga 2. Karta 1-3: Vägområdet med kända respektive nyregistrerade fornlämningar, övriga kulturhistoriska lämningar och möjliga boplatslägen markerade
- Bilaga 3. Karta 1-2. Åtgärdsförslag





FIGUR 1. Utdrag ur terrängkartans blad 63E8jS, 63E8jN, 63F8aS, 63F8aN, 63E9jS och 63F9aS. Skala 1:50 000.



## Inledning

Med anledning av Trafikverkets planer på att förändra sträckningen för rv 40 söder om Eksjö, genomförde Jönköpings läns museum en inventering av berörda områden under juni/juli 2014. Arbetet utfördes på uppdrag av Trafikverket. Ansvarig för fältinventeringen var antikvarie Anna Ödéén och för rapporten svarar antikvarie Kristina Jansson. Kartstudien och landskapsanalysen har genomförts och författats av antikvarie Ådel Vestbö-Franzén medan antikvarie Fredrik Engman svarat för tabell- och kartsammanställningen.

## Omfattning

Det område som fältgranskats berör en ca sju kilometer lång och 0,8–1,5 kilometer bred sträcka i öst-västlig riktning söder om Eksjö stad. Totalt berörs ca 698 ha mark (FIGUR 1). Även områden som utifrån topografiska kriterier kan misstänkas innehålla lämningar dolda under mark har pekats ut. Då gällande lagstiftning nyligen förändrats har även redan kända lämningar inom arbetsområdet granskats, då det kan vara aktuellt med en förändring av deras status.

## Målsättning

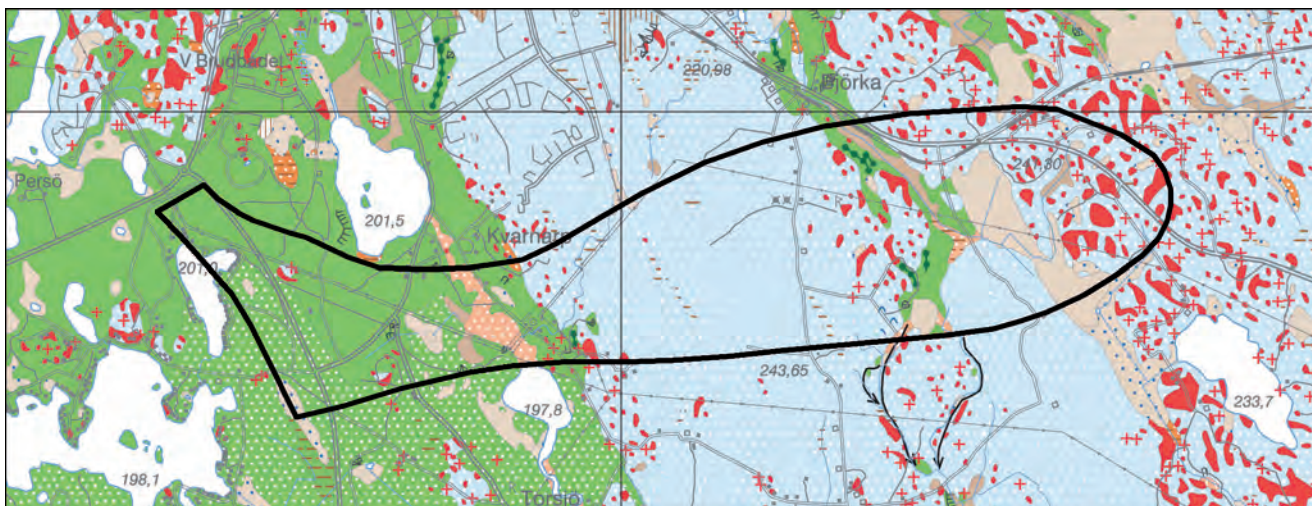
Målsättningen med den arkeologiska utredningen är att länsstyrelsen ska få en samlad bild av förekomst av fornlämningar, övriga kulturhistoriska lämningar och värdefulla kulturmiljöer inom det planerade vägområdet. Resultaten kommer sedan att ligga till grund för vidare planering och beslutsfattande kring vägprojektet.

## Metod

Innan fältarbetet har en arkiv- och kartstudie utförts av det berörda området. Dessutom har en terrängmodell med 0,5 m cellstorlek tagits fram från Lantmäteriets laserdata med syfte att utgöra stöd vid inventeringen. Fältinventeringen innebär granskning av terrängen inom det berörda arbetsområdet. Påträffade lämningar mäts in med handburen GPS och beskrivs. Vissa lämningar fotograferas digitalt. Dessutom kommer områden som kan innehålla lämningar under mark utan synliga markeringar att pekats ut.

## Topografi

Från Talluddasjön längst i väster sträcker sig det aktuella utredningsområdet österut, ungefär till Björnshultasjön belägen något sydost om utredningsområdets östligaste del (FIGUR 1). Topografiskt varierar området med höjdnivåer på 200–210 meter längst i väster för att sedan stiga till ca 250 meter över havet längst i öster. Berggrunden



FIGUR 2. Förekommande jordarter inom undersökningsområdet. Den västligaste delen domineras av isälvsediment (grönt), medan den östra delen domineras av sandig morän (ljusblått). Utdrag ur jordartskartan © Sveriges geologiska undersökning (SGU). Skala 1:50 000.

utgörs av sura intrusivbergarter (exempelvis granit, granodiorit och monzonit) och jordarten domineras av sandig morän med inslag av isälvsediment längst i väster (FIGUR 2). Vad gäller markslag passerar vägsträckningen huvudsakligen genom skogsmark, och åkermark berörs i mycket ringa grad.

## Fornlämnings- och kulturmiljö

De kända förhistoriska lämningarna utgörs av ett gravfält (Höreda RAÄ-nr 28:1) bestående av 36 synliga gravar som kan antas vara från järnåldern samt tre rösen (Höreda RAÄ-nr 20:1-2 och 220:1), 13-15 m i diameter vilket gör att de kan tänkas vara från brons- eller järnåldern. Från senare tider finns en registrerad fornlämning och det är milstolpen Höreda RAÄ-nr 14:1. Övriga lämningar har i dagsläget inte fornlämningsstatus men kan komma att omvärderas vid utredningen. Dessa lämningar består i första hand av torp, kolningsanläggningar och fossil åker. Stora områden med fossil åkermark finns registrerade i områdets centrala del. Dessa hade ingen närmare beskrivning innan inventeringen varför beskrivning och bedömning kommit att förändras.

## Tidigare undersökningar

Vid en tidigare utredning (Wennerberg 2007) och undersökning i och söder om utredningsområdet påträffades ett flertal kolningsanläggningar. De bestod av kolningsgropar, en liggmila och en kolbotten efter en resmila. Dateringarna visade sig komma från olika perioder. En kolningsgrop daterades till folkvandrings-tid (400-550 e.Kr.) medan de två andra kom från medeltid, liggmilen användes troligtvis under 1500-talet och kolbotten efter resmilen utnyttjades någon gång under senare tid (Wennerberg 2008). Utifrån resultatet kan man förvänta sig att hitta ytterligare kolningsanläggningar i



utredningsområdets sydvästra del.

Ytterligare ett mindre område inom utredningsområdet har besiktigats vid en kulturhistorisk dokumentation av Kvarnarps gård (Engman 1997). Vid besiktningen påträffades bland annat flera områden med fossil åker i form av röjningsrösen.

Norr om undersökningsområdet, delvis inom fastigheten Kvarnarp 3:1, gjorde länsmuseum en arkeologisk utredning 2011 varvid åtta sentida röjningsrösen påträffades (Ödéén 2011). Slutligen har även en kulturhistorisk förstudie berört delar av undersökningsområdets västligaste del, norr och söder om Talluddasjön (Ameziane 2008).

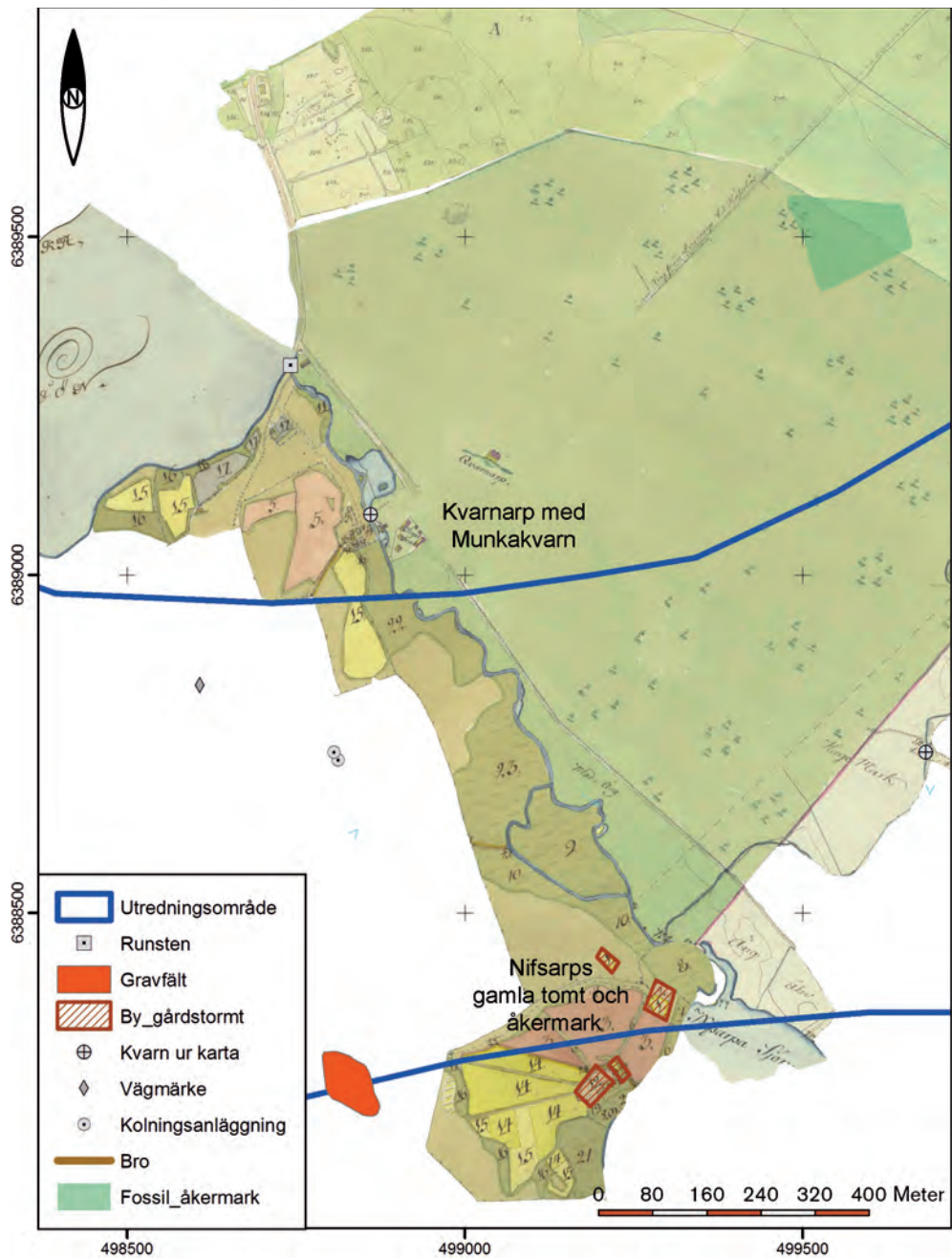
## Resultat

### Landskapshistorisk analys

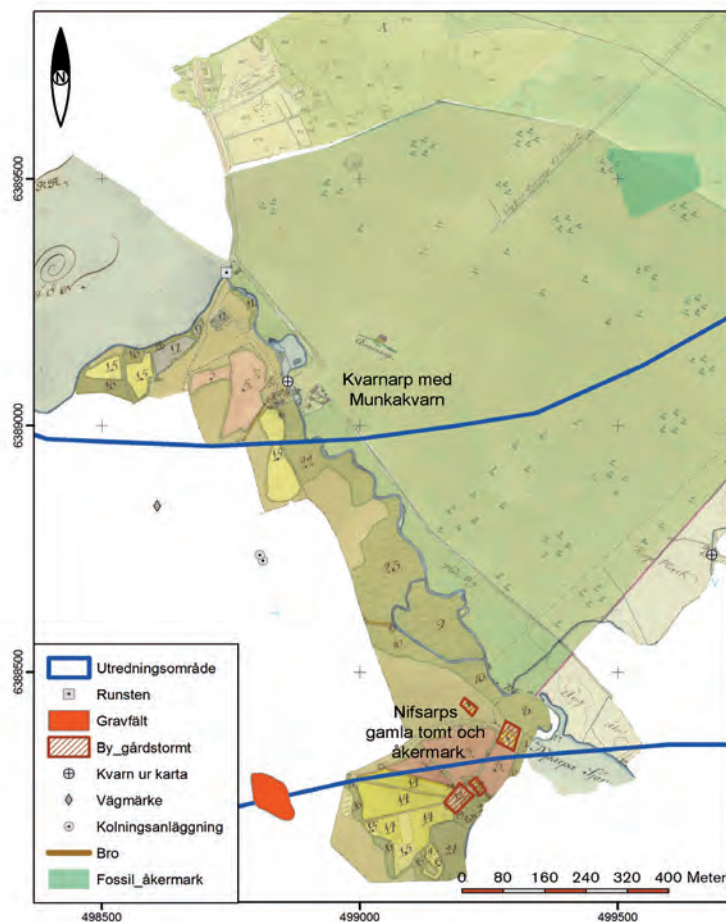
Utredningsområdets västra del ansluter till det aktuella utredningsområdet för breddning och nydragning av väg mellan Nässjö och Eksjö vid den nuvarande rondellen vid Abboraviken. Utredningsområdet för förbifart Eksjö är relativt brett i motsättning till Nässjö-Eksjövägen där exploateringen främst sker som breddning av befintlig väg. Hypotetiskt sett borde detta leda till att flera observationer ur de äldre kartorna kan ha relevans för vägdragningsprojektet. Att så inte är fallet har att göra med utredningsområdets belägenhet i mark som under historisk tid varit utmark, betesmark och skog. Utmarksområdet redovisas ofta översiktligt i kartor från perioden 1770 och framåt.

Från utredningsområdets västra del till Nifsarp dominerar tallbeväxt momark som inte har varit attraktiv för bebyggelse eller odling. Det är först i området på ömse sidor om ån mellan Nifsarp och Kvarnarp som den förshistoriska och historiska bygden träder fram. Runstenen vid Kvarnarp som numera står i Vattenledningsparken i Eksjö omtalar ett brobygge (Eksjö RAÄ 272:1, Sm 137) och drygt en kilometer åt söder finns gravfältet Eksjö 28:1. Nifsarp bys inägomark karteras bland annat i storskifteskartan från 1760 (E56-42:1) och inägorna utgör en smal remsa utmed Kvarnarpaåns västra sida (FIGUR 3). Nifsarp omtalas som Vadstena-klosterhemman i jordeböckerna från mitten och slutet av 1500-talet, och gården har med säkerhet rötter tillbaka till senast senmedeltid, och med tanke på fornlämningsbilderna är byterritoriet säkerligen äldre än så. År 1760 får handelsmannen Daniel Ekstrand fastställt storskifte där han skiftar ut sin fjärdedel från det tidigare teglaget med skogvaktaren Magnus Bokman och flyttar dessutom till en ny tomt belägen ca 100 meter öster om den gamla bytomten där skogvaktaren, som också är innehavare till ett fjärdedels hemman, kvarbor intill sin utskiftade åkermark.

FIGUR 3 Storskifteskartan över Nifsarp från 1760 tillsammans med rågångsbestämningsskarta över Kvarnarp från 1796. Där Nifsarps äldre gårdstomt var belägen vid 1700-talets mitt finns i dag åkermark. Kvarnarps gårdskvarn låg inom byns sydöstra del, medan anläggningarna intill Kvarnarpsjön speglar verksamheten vid Munkakvarn.



I kartans text redovisas hur Ekstrand tar upp ny kålgård och kryddgård ”med nog dryg kostnad nyligen uppodlad och anlagd, vilken ej någon frukt av sig kastat, bestående av mager sand- och grusjord”. Inom och i nära anslutning till utredningsområdet finns således både den äldre och den nya gårdstomten till Nifsarp i ett område som i dag är åker och hagmark och där varje tecken till bebyggelse har försvunnit. Längs med ån åt norr fanns madängar till de två gårdarna och längre norrut, utanför utredningsområdet, det stora kvarnkomplex Munkakvarn. Här fanns mjölkvarn, såg och ett tegelverk vid tiden för den första Nifsarps-kartans upprättande år 1760. I de äldre jordeböckerna är Munkakvarn en egen enhet, och lyder liksom Nifsarp och



FIGUR 4. Några ägonamn kan ge indikationer på att äldre bebyggelse funnits inom området mellan Björka i norr och Bonderyd i söder. Kartorna är storskifteskartor från 1790-talet.

Kvarnarp under Vadstena kloster (Smh 1554:6). Torpet Munkanäs intill Kvarnarpsjön kan vara identisk med den bebyggelseenhet som bör ha funnits till kvarnens drift och underhåll.

Endast en rågångskarta från 1796 finns över Kvarnarps ägor (E56-33:1). Gården avgränsas både åt väster och sydost av åar och bäckar. I den östra bäcken finns ett kvarnställe till Kvarnarp. Kvarnstället indikerar att Kvarnarp inte primärt nyttjade Munkakvarnarna för egen del, utan hade kvarnställe i bäcken på gränsen mellan Kvarnarp och Gummarp. I den förrättning som rågångskartan gällde kom en ny rågång att dras upp mellan Kvarnarp och grannbyn åt öster där gränsen kom att gå i rak linje väster om Kvarnarps kvarnställe. Dock fick Kvarnarp servitutsliknande rättigheter till sitt gamla kvarnställe och fick utan Gummarps inblandning nyttja denna samt befintliga gärdesgårdar, grindar och vägar fram till kvarnen.

Gummarp saknar äldre storskaliga lantmäterikartor varför inga observationer kan göras förutom de som översiktligt redovisas i generalstabskartan från 1870-talet (j243-27-1). I denna förefaller Gummarps nordligaste gårdsbebyggelse tangera utredningsområdets södra gräns, ett bebyggelseeläge som även finns i dag. Vid gränsen mot Kvarnarp finns en torpsymbol, troligen till torpet Sjöarp, där det enligt digitala fastighetskartan fortfarande finns bebyggelse.



I Björkas rågångshörn mellan Kvarnarp, Hässelås och Björka finns en plats med tradition (Höreda 215:1) som enligt en lokal berättelse skall ha namnet Galgbacken (FIGUR 4). I de genomgångna kartorna finns inga antydningar i rågångsbeskrivningarna eller i namnen på ägorna intill gränsmärket att någon avrättningsplats har funnits i området.

Inom utredningsområdets norra del, vid Björka bys sydöstra hörn finns ägor till torpet Krösenlund. Området redovisas som bebyggt i digitala fastighetskartan. Ett källsprång finns redovisat inom Björkas utmark. Ett svedjeindikerande namn är Torpfällan. Ingen bebyggelse finns dock i området på storskifteskartan från 1793 eller i generalstabskartan från 1875 (E56-4:3, J243-27-1). Torpet Björkelund redovisad i den digitala fastighetskartan och är även redovisad i FMIS (Höreda 314:1).

Söder om Björka vidtar Bonderyds ägor. Intill Bonderyds gräns mot Gummarp finns ängen Hultet. Namnet kan vara bebyggelseindikerande. I området finns en hölada markerad i laga skifteskartan från 1868. Stockabäcken är ett bebyggelseindikerande namn, men varken i stor- eller lagaskifteskartan finns anteckningar om eller utritade symboler för bebyggelse. I storskifteskartan från 1793 (E56-6:1) finns dock ett par hölador utritade. Namnet kan också gå tillbaka på det surdråg som går genom området och vars ena arm har sitt ursprung ur en i kartan utritad källa. I Laga skifteskartan från 1868 finns torpet Norrhem utritat med åkermark översållat med röjningsrösen (06-hör-96). Norrhem är med i FMIS (Höreda 315:1), men torpet finns inte med i storskifteskartan.

Intill Bonderyds gräns mot Björnshult finns torpet Hjorthemmet medtaget i Laga skifteskartan, men inte i storskifteskartan. I området finns befintlig bebyggelse i den digitala fastighetskartan. Från Björnshult finns inga senare kartor än den geometriska jordbokskartan från 1645 som endast täcker byns inägomark och inte berör utredningsområdet.

### Fältinventeringen

Hela det planerade området för vägbreddningen mellan Talludasjön och Björnshultasjön har genomströvats med syfte att finna och dokumentera forn- och kulturlämningar. I de fall lämningarna sträckt sig utanför utredningsområdet har dessa i görligaste mån avgränsats för att möjliggöra en så komplett beskrivning som möjligt. Resultatet av inventeringen presenteras i en tabell (BILAGA 1) och i tre kartor (BILAGA 2). Dessutom har undersökningsresultaten rapporterats in till Riksantikvarieämbetet och blir därmed sökbara i FMIS. Vid inventeringen ges en antikvarisk bedömning som utgår från Riksantikvarieämbetets praxis. Denna ligger till grund för tolkningen av vad som berörs enligt Kulturmiljölagen. Även annan lagstiftning kan komma att bli aktuell, till exempel biotopskydd för stenmurar och röjningsrösen. De påträffade lämningarna har getts följande status:

*Bevakningsobjekt* innebär att man vid inventeringstillfället inte kunnat ta ställning till om lämningen är en fornlämning eller inte. Lämning med denna bedömning måste därför alltid kontrolleras ytterligare före markingrepp. Exempelvis kan det röra sig om boplatser där fyndmaterialet är så knappt att inventeraren inte varit övertygad om att platsen ska bedömas som boplat. Bevakningsobjekt har också använts för lämningar där det exakta läget för lämningen varit osäkert. Bytomter, som normalt bedöms som fornlämning, har bedömts som bevakningsobjekt när de fortfarande är i bruk.

*Fornlämning* är lämningar som vid registreringstillfället bedömts omfattas av skydd enligt Kulturmiljölagen. För att en lämning ska kunna bedömas som fornlämning krävs att den kan antas vara tillkommen före 1850, att den tillkommit genom äldre tiders bruk och att den är varaktigt övergiven.

*Övrig kulturhistorisk lämning* används för kulturhistoriska lämningar som enligt rådande praxis vid registreringstillfället inte utgör fornlämning men som ändå anses ha ett antikvariskt värde. Bedömningen används även för sådana lämningstyper som vanligen inte betecknas som lämningar, t ex Fyndplats, Plats med tradition och Fyndsamling.

*Uppgift om* används på områden där inga fysiska spår kan ses i terrängen men en annan källa har visat att det funnits något på platsen. Det kan vara ett torp som finns belagt i kartmaterial eller muntlig tradition men spåren har raderats ut.

*Utgår* används i de fall en lämning tas bort från FMIS. Det kan vara att lämningar av tekniska orsaker blivit dubbelregistrerade och dubletterna tas då bort, eller att äldre registreringar slås samman till ett gemensamt fornlämningsnummer.

Inom ramarna för utredningen har 66 lämningar och 12 boplatslägen berörts, varav 20 lämningar var kända sedan tidigare och registrerade i FMIS. Beskrivningen och utbredningen för några av dessa har ändrats (Eksjö RAÄ-nr 274, Höreda RAÄ-nr 314:1, Höreda RAÄ-nr 315:1 - 319:1 och Höreda RAÄ-nr 324:1). De nypåträffade lämningarna har registrerats med en tillfällig arbetsidentitet i form av inventerarens initialer och en löpande nummerserie, t.ex AMN001, AMN002... och möjliga boplatslägen har registrerats BL001, BL002 ... (se tabell BILAGA 1).

Utredningsområdet karaktäriseras till stora delar av moränmarker, ställvis med storblockig morän. Merparten av dessa moränmarker upptas av tät barrskog, ibland av granplanteringar och områden med tät slyvegetation. Även mer eller mindre sankta områden ligger insprängda i de områden som avsökts. Det innebär olika förutsättningar för att kunna ta sig fram i terrängen och följaktligen att kunna påträffa eventuella lämningar. Det innebär att vissa områden ibland avsökts något mer extensivt, men där också den antikvariska bedömningen utgått från att möjligheterna att påträffa kulturlämningar varit ringa. En viss avläsning av gångna tiders bruk har ändå

varit möjlig inom vissa av de svårforcerade områdena, till exempel att kraftigt beslyade områden tidigare använts som betesmarker beroende på inslag av enar, ljungräs och andra betesindikerande växter. I övrigt har inte någon biologisk inventering utförts.

#### *Agrara lämningar*

Den vanligaste kategorin lämningar är den som bär vittnesbörd om markröjning och äldre tiders odlingar. Inom utredningsområdet har det nästan uteslutande rört sig om fossil åkermark i form av röjningsröseområden. Det enda undantaget utgör FE009 som förutom ett fyrtiotal röjningsrösen också utgörs av minst fyra fossila åkrar vilka är oregelbundna till formen och anpassade till terrängen (se BILAGA 1).

Det stora inslaget med storblockig morän inom många delar av undersökningsområdet måste ha gjort många områden svårödlade och det var säkert med stor möda och beslutsamhet som många av de små åkerlapparna bröts. Andra områden förefaller ha varit något mer lätttröjda men representerar likväl betydande arbetsinsatser.

Vid den tidigare fornminnesinventeringen, under 1980-talet, prioriterades inte fossil åkermark i form av röjningsröseområden. De markerades endast som ytor utan närmare beskrivning eller bedömning. Vid den efterföljande digitaliseringen kom områdena att föras in i FMIS men gavs då bedömningen Övrig kulturhistorisk lämning. Det är således vanligt att förändringar av avgränsningar och bedömningar görs av dessa områden.

Den fossila åkermarken återfinns i utredningsområdets östra delar inom moränområdena. Längst i öster är områdena i huvudsak relativt små varav det minsta är 15 x 10 meter (AÖ007). Dessa små områden med fossil åker representerar troligen yngre åkerlyckor (FIGUR 5).



FIGUR 5. Ett sentida röjningsröse inom röjningsröseområdet FE007.



Centralt i området, mellan Björka och Bonderyd, finns ett stråk med större röjningsröseområden (Höreda 315:1, 316:1, AÖ025, FE014 se även Höreda 319:1). Mellan dessa ligger dagens åkermark vid Björka och Skoglund. Inom området har även torpet Norrhem (Höreda 318:1) med dess åkermark legat. Av dessa områden har AÖ025 bedömts vara av klart yngre karaktär och därmed bedömts som övrig kulturhistorisk lämning. Övriga röjningsröseområden, inom området, uppvisar både äldre och yngre spår och representerar troligen många tidsskikt och har bedömts som fornlämningar.

I sammanhanget blir även de yngre spåren viktiga att relatera till helheten. Delar av området kan även representera annat markutnyttjande än odling vilket kanske är tydligast inom FE014 där delar av området inte verkar röjt primärt för odling, då en stor andel sten finns kvar i marken mellan röjningsrösen.

Ytterligare ett stort område påträffades öster om Kvarnarp (Eksjö 274). Vid en tidigare utredning som endast berörde en liten del (Ödéén 2011) registrerades en yta som, vid nuvarande utredning, kunnat utökas. Sammantaget blir bedömningen att helheten bör klassas som fornlämning.

#### *Bebyggelselämningar*

Av konkreta bebyggelselämningar finns sedan tidigare några kända och registrerade torplämningar, nämligen Höreda RAÄ-nr 314:1, Höreda RAÄ-nr 317:1 och Höreda RAÄ-nr 318:1. De tre torplämningarna representerar torpen Björkelund, Göljakullen och Norrhem. Namnet Björkelund finns markerat på den ekonomiska kartan, och här finns i dag ett röjningsröse bevuxet med hasselbuskar (Höreda RAÄ nr 314:1). Ungefär 75 meter nordväst om den plats som markerats på kartan har hembygdsföreningen satt upp en skylt som de menar markerar läget för torpet (FE013). På den platsen finns en stenmur, en stentipp och här växer körsbärsträd.



FIGUR 6. Spismursröse efter torpet Norrhem.

Torpet Norrhem (Höreda RAÄ nr 318:1) finns markerat på en laga skifteskarta från 1868. De fysiska spår som i dag finns kvar efter detta torp är ett spisröse och antydan till syllstensrad (FIGUR 6). Vid platsen för torpet Göljakullen (Höreda RAÄ nr 317:1) finns resterna efter ett hus med spismursröse, en husgrund efter en ekonomibygnad och en källargrop. Till torpen har hört åkermark som delvis kommit att registreras som fossil åker, se *Agrara lämningar*.

Förutom dessa torplämningar finns en bytomt/gårdstomt, FE022, som visar platsen för Nifsarps gamla bytomt känd från en storskifteskarta från 1700-talet. Som tidigare nämnts i den landskapshistoriska analysen ägdes Nifsarp på 1500-talet av Vadstena kloster, men med tanke på fornlämningsbilderna har byn med största sannolikhet ännu äldre ursprung. Äldsta kända belägget för namnet Nifsarp är från 1540-talet (Agertz 2008).

Inte enbart bebyggelse känd genom äldre kartmaterial och/eller genom kvarlämnade spår i landskapet har noterats, utan även platser vid sjöar och på höjder som är att betrakta som intressanta förhistoriska boplatslägen. Dessa boplatslägen har också markerats på kartorna (se BILAGA 2) och benämns BL001–BL012. Inom BL009 har dessutom en trindyxa och två skafthålsyxor tidigare påträffats (Eksjö RAÄ-nr 222:1).



FIGUR 7. Högar på gravfältet Höreda RAÄ-nr 28:1.

#### *Gravar och fornlämningsliknande lämningar*

Sedan tidigare finns några gravar och fornlämningsliknande lämningar registrerade i FMIS, och i samband med fältinventeringen påträffades en rund stenfylld ca 6 meter stor övertorvad stensättning i undersökningsområdets östra del, AÖ017.

De redan kända gravarna utgörs av två runda rösen, 15 meter respektive 9 meter stora, Höreda RAÄ-nr 20:1–2 och ett 13 meter stort och runt röse, Höreda RAÄ-nr 220:1. Dessutom finns i om-

rådet ett gravfältet Höreda RAÄ-nr 28:1 (FIGUR 7). Detta gravfält består av 36 fornlämningar, huvudsakligen högar men även runda stensättningar. Vissa gravar har kantrännor. I södra delen av gravfältet finns även en i det närmaste rektangulär kolningsgrop. Till dessa ska läggas den fornlämningsliknande lämningen Höreda RAÄ-nr 198:1, en närmast rund, 10 meter i diameter och ca 0,4 meter hög anläggning.



FIGUR 8. Provtagning i kolningsgrop KJ007.

#### *Industriell verksamhet*

Av lämningar som kan härledas till industriell verksamhet av olika slag har en kvarnplats registrerats (KJ001). Kvarnplatsen finns markerad på en karta från 1796. I dag återstår endast några enstaka huggna stenar och resterna av en eventuell dammvall.

#### *Kolningsanläggningar*

Inom utredningsområdet fanns områden med skogsbrukslämningar samt enstaka kolningsgropar registrerade sedan tidigare, nämligen Höreda RAÄ-nr 29:1-2 (kolbottnar) och Höreda RAÄ-nr 199:1 (kolningsgrop). Förutom dessa nyregistrerades fem nya kolningsgropar AÖ027, AÖ028, KJ007, KJ008 och KJ015 (FIGUR 8). Samtliga kolningsgropar var ca 2-3 meter stora. Vidare påträffades även en rund kolbotten efter en resmila, cirka 8 meter i diameter (KJ012). Vidare påträffades två rektangulära kolbottnar efter liggmilor (KJ013 och KJ014) vilka var 8x5 respektive 8x6 meter stora och 0,4-0,6 meter höga. Kolningsgroparna kan indikera att det inom området finns förhistoriska eller medeltida järnframställningsplatser





FIGUR 9. Flyttblocket Skallastenen.

### *Kommunikationshistoriska lämningar*

Innan fältinventeringen fanns en registrerad milstolpe Höreda RAÄ-nr 14:1, och i samband med fältinventeringen påträffades ytterligare två kommunikationshistoriska lämningar. Dels rörde det sig om en ca 100 meter lång och ca 4 meter bred vägbank med nordvästlig-sydostlig riktning (AÖ012), dels en ca 170 meter lång färdväg med samma orientering (IR006). I detta sammanhang ska även platsen för runstenen vid Munkabron norr om utredningsområdet nämnas, eftersom den kan indikera en gammal vägsträckning.

### *Övriga lämningar*

På gränsen mellan Kvarnarp, Björka och Gummarp finns uppgift om en avrättningsplats. Platsen kallas för Galgbacken och det ska länge ha funnits färskas blommor på platsen (Höreda RAÄ nr-215:1).

Vid Krösenlund, i områdets östra del finns en något märklig lämning i form av ett avlångt flyttblock, kallat Skallastenen (Höreda RAÄ-nr 17:1, se FIGUR 9). I stenen finns ett kors och året 1625 inristat. Enligt traditionen ska en dansk prins ha blivit skjuten här vid ett överfall av ortsbefolkningen. Han skall sedan ha stupat vid en plats ca 500 meter öster om denna och där ska han ha begravts. På denna plats, utanför utredningsområdet, finns en sten kallad Prinsastenen (Höreda RAÄ-nr 224:1). På utredningsområdets sydöstra gräns finns ytterligare ett minnesmärke som kallas Kungastenen (Höreda RAÄ-nr 19:1). Inskriptionen på denna är från 1856.

Vid Kvarnarp finns även en lämning efter en skjutbana som användes av hemvärnsskolan som var förlagd till Kvarnarp 1945-1956 (FE021, se FIGUR 10). På platsen syns skjutvallen, kulfånget och en mindre byggnad som troligen varit ammunitionsförråd.



FIGUR 10. Ammunitionsförrådet vid skjutbanan i Kvarnarp (FE021).

## Sammanfattning

Med anledning av Trafikverkets planer på att ändra sträckningen för rv 40 söder om Eksjö, genomförde Jönköpings läns museum en inventering av berörda områden under juni/juli 2014. Arbetet utfördes på uppdrag av Trafikverket. Utredningsområdet berör en ca sju kilometer lång och 0,8–1,5 kilometer bred sträcka i öst-västlig riktning söder om Eksjö stad. Totalt berördes en 698 hektar stor yta.

En genomgång av äldre kartmaterial visar att utredningsområdet är beläget i områden som under historisk tid, i huvudsak, varit utmark, betesmark och skog. De tallbevuxna momarkerna har inte varit attraktiva för bebyggelse utan det är först i områdena mellan Nifsarp och Kvarnarp som den förhistoriska och den historiska bygden framträder.

Inom ramarna för utredningen har 66 lämningar och 12 boplatslägen berörts varav 20 lämningar var kända sedan tidigare och registrerade i FMIS. Beskrivningen och utbredningen för några av dessa har dock uppdaterats och ändrats (Eksjö RAÄ-nr 274, Höreda RAÄ-nr 314:1, Höreda RAÄ-nr 315:1, Höreda RAÄ-nr 317:1, Höreda RAÄ-nr 318:1 och Höreda RAÄ-nr 324:1).

Sammantaget är det framförallt fossil åkermark och då områden med röjningsrösen som påträffats inom de inventerade områdena.

De fossila åkrarna är av blandad karaktär med både yngre och äldre inslag. I östra delen är områdena mindre och generellt bedömda som yngre.

Inom området fanns tre förhistoriska gravar och ett gravfält registrerade sedan tidigare och vid fältinventeringen påträffades en stenfylld rund stensättning. Vidare har en bytomt i Nifsarp registrerats. Inom området var sedan tidigare en milstolpe, några torplägen och kolningsgropar kända. I samband med fältinventeringen påträffades ytterligare lämningar i form av en vägbank, färdväg, kvarnlämning, kolningsgropar, kolbottnar efter res- och liggmilor, förvaringsgropar för rotfrukt och en skjutbana.

## Åtgärdsförslag/Antikvarisk bedömning

De registrerade lämningarna beskrivs i en tabell (BILAGA 1) samt visas på kartorna 1–3 (BILAGA 2). I tabellen görs en antikvarisk bedömning av respektive lämning med förklaring till vad den innebär.

Det stora flertalet av berörda lämningar har klassats som övrig kulturhistorisk lämning och omfattas inte av kulturmiljölagen. Därremot besitter de ett kulturhistoriskt värde varför hänsyn bör visas vid den fortsatta planeringen så att lämningarna inte skadas. Övriga kulturhistoriska lämningar kan även ha skydd i annan lagstiftning, till exempel biotopskydd för stenmurar, röjningsrösen etc.

Inom området finns sedan tidigare ett område med skogsbrukslämningar i form av två kolbottnar, Höreda RAÄ-nr 29:1–2. Eventuellt kan den ena kolbotten vara rester efter en liggmila och för att ta reda på dess status föreslås en arkeologisk utredning etapp 2 (AU2). Detsamma föreslås för Höreda RAÄ-nr 198:1, en fornlämningsliknande lämning. Här föreligger också behovet att ta reda på om det rör sig om en fornlämning eller ej. Även ”Galgbacken” Höreda RAÄ-nr 215:1, plats med tradition, bör omfattas av en AU2 för att fastställa ifall en avrättningsplats kan ha funnits på platsen.

Arkeologisk utredning etapp 2 föreslås också gälla de 12 möjliga boplatslägen som identifierats för att, genom sökschakts- och rutgrävning, se om boplatlämningar kan finnas under matjorden. Vid flera av dessa finns goda chanser att påträffa lämningar från stenålder och övriga kan hysa spår från bronsålder-medeltid. Metoderna vid utredning etapp 2 kan därmed komma att variera.

Inom utredningsområdet finns 21 fornlämningar registrerade i dag varav sju var kända innan inventering och övriga påträffats i samband med utredningsarbetet. De 21 lämningarna utgörs av sju röjningsröseområden, en bytomt, en kvarnplats, en milstolpe, ensamliggande gravar, ett gravfält och sju kolningsgroppar och kolbottnar. För de fornlämningar som ligger inom utredningsområdet föreslås arkeologiska förundersökningar om de inte kan bevaras. Målsättning med förundersökningarna är att få fram fornlämningens art och utbredning, anläggningarnas storlek och datering etc.

En exploatering inom området kommer att påverka kulturmiljön på ett eller annat sätt. För att om möjligt minimera påverkan har ett förslag på sträckning tagits fram, se BILAGA 3. I dagsläget är det svårt att uttala sig klart då lämningar under mark först framkommer vid en arkeologisk utredning etapp 2. Vid Kvarnarpaån föreslås en nordlig sträckning för att undvika miljön med gravfält (Höreda 28:1), bytomt och boplatsläge (FE022, BL005). Längre österut i området söder om Björka föreslås att vägen dras så långts söderut som möjligt inom utredningsområdet för att minimera skadorna på de fossila åkrar som finns i området.

Länsmuseet har samrått med Länsstyrelsen angående åtgärdsförslagen.



## Administrativa uppgifter

Länsstyrelsens dnr: .....	431-3438-2014
Länsstyrelsens beslutsdatum: .....	2014-05-26
Jönköpings läns museums dnr: .....	138/2014
Beställare: .....	Trafikverket
Rapportansvarig: .....	Kristina Jansson
Fältansvarig: .....	Anna Ödéén
Fältpersonal: .....	Fredrik Engman, Anna Ödé- én, Ingvar Røjder, Ann-Marie Nordman och Kristina Jansson
Fältarbetstid: .....	2014-06-23–2014-07-02
Län: .....	Jönköpings län
Kommun: .....	Eksjö kommun
Socken: .....	Eksjö och Höreda socknar
Belägenhet: .....	Ekonomiska kartans blad 63E8jS, 63F8aS, 63E8jN, 63E8aN, 63E9jS, 63F9aS
Koordinater: .....	V 6388726, 497458
Koordinater: .....	Ö 6389550, 503606
Koordinatsystem: .....	SWEREF 99 TM
Undersökningsyta: .....	697,5 ha
Fornlämningsnummer: .....	Höreda RAÄ-nr 14:1, 17:1-2, 20:1-2, 28:1,29:1-2, 198:1, 199:1, 215:1, 220:1, 314:1, 315:1, 316:1, 317:1, 318:1, 319:1, 321:1 & 324:1
Fornlämningstyp: .....	Milstolpe,minnesstenar,rösen, gravfält,kolningsanläggningar, fornlämningsliknande lämning, plats med tradition, lägenhets- bebyggelse, fossil åker
Tidsperiod: .....	Bronsålder, järnålder, historisk tid
Tidigare undersökningar: .....	JLM dnr 19/97, 101/07, 185/07, 288/08 och 250/11

Dokumentationsmaterialet förvaras i Jönköpings läns museums arkiv.

## Referenser

### Tryckta källor

- Agertz, J., 2008. *Om ortnamn i Jönköpings län*. Småländska kulturbilder 2008. Meddelande från Jönköpings läns hembygdsförbund och Stiftelsen Jönköpings läns museum LXXVII. Jönköping
- Ameziane, J., 2008. Kulturhistorisk förstudie. *Kring Eksjö stad. Landskap och bebyggelse ur ett långtidsperspektiv. Eksjö och Höreda socknar i Eksjö kommun. Jönköpings län*. Jönköpings läns museum. Arkeologisk rapport 2008:94. Jönköping.
- Engman, F., 1997. Kulturhistorisk dokumentation. *Kvarnarps gård. Höreda socken, Eksjö kommun*. Jönköpings läns museum. Kulturhistorisk rapport 1997:24. Jönköping.
- Wennerberg, R., 2007. Arkeologisk utredning, etapp 1. *Nifsarp 1:12. Arkeologisk utredning inför planerad trafikövningsplats. Höreda socken i Eksjö kommun. Jönköpings län*. Jönköpings läns museum. Arkeologisk rapport 2007:34. Jönköping.
- Wennerberg, R., 2008. Arkeologisk för- och slutundersökning. *1000 år av kolning i Nifsarp. Arkeologisk undersökning av kolningsgropar, liggmila och kolbottnar inför anläggande av trafikövningsplats inom fastigheten Nifsarp 1:12. Höreda socken i Eksjö kommun. Jönköpings län*. Jönköpings läns museum. Arkeologisk rapport 2008:17. Jönköping.
- Ödéan, A., 2011. *Kvarnarp 3:1. Arkeologisk utredning, etapp 1, inför ny detaljplan. Höreda socken i Eksjö kommun. Jönköpings län*. Jönköpings läns museum. Arkeologisk rapport 2011:72. Jönköping.

### Arkiv och hemsidor

FMIS 2014. Riksantikvarieämbetet. <http://www.fmis.raa.se/cocoon/fornsok/search/html>

Jönköpings läns museum, antikvarisk topografiskt arkiv. Jönköping.

Lantmäteriets webbtjänst: Arkivsök.

### Kartunderlag

Akter ur [www.lantmateriet.se/arkivsok](http://www.lantmateriet.se/arkivsok)

Lantmäteristyrelsens arkiv och Lantmäterimyndigheternas arkiv:

Generalstabskartan J243-27-1, Nässjö. 1875

06-hör-136 Nifsarp, ägoavstyckning, 1911

E56-42:1 Nifsarp, storskifte 1760. Peter Duker.

E56-33:1 Kvarnarp. Rågångsbestämning 1796. Anders Östling

E56-4:3 Björka, Storskiftesdelning 1793, Anders Östling.

E56-6:1 Bonderyd, storskifte 1795. Anders Östling.

06-hör-96, Bonderyd, Laga skifte 1868.

56-5:e1:332 Björnshult, geometrisk avmätning 1645. Peter Jonsson Duker.

SGU. Sveriges geologiska undersökning. Kartgeneratorn. [www.sgu.se](http://www.sgu.se).

Berggrundskarta. Skala 1:50 000.

Jordartskarta. Skala 1:50 000.





## Bilaga 1. Lämningstabell

Objekt nr /Karta	Lämningstyp	Beskrivning	Antikvarisk bedömning	Kommentar
Eksjö 274 /2	Fossil åker, Röjningsröseområde	Ny beskrivning: Röjningsröseområde ca 930x95-600 m (N-S) bestående av minst 400 röjningsrösen 2-6 m i diam och 0,2-0,6 m h av 0,2-0,8 m, vanligen 0,2-0,4, st stenar. I den S delen är antydan till oregelbundna åkerytor mellan röjningsrösen. I V och N ligger röjningsrösen glesare än inom övriga området. Enstaka röjningsrösen av yngre karaktär. Delvis skadat av markberedning.	Fornlämning	Utbredning, bedömning och beskrivning har ändrats
Höreda 14:1 /1	Vägmärke, Milstolpe	Milstolpe, kalksten, 0,8 m h, 0,4 m br (NNÖ-SSV) vid basen och 0,12 m tj. Avsmalnande uppåt och avrundad upptill. På V sidan följande inskription i lågreliëf: 14MML. Stenen står i postament av kallmurad gråsten, 2x2 m st och 0,7 m h.	Fornlämning	
Höreda 17:1 /3	Minnesmärke, Minnessten	Minnessten, gråsten, 2,7x1,3 m (NNÖ-SSV) i genomskärning. "Likkistelikanande" I NNÖ delen av stenen är ett kors och ett årtal inristat. Inskrift: 1626X	Övrig kulturhistorisk lämning	
Höreda 19:1 /3	Minnesmärke, Minnessten	Minnessten, gråsten, 2,5 m h, 0,9 m bred vid basen och 0,6 m tj. Avsmalnande uppåt. Inskrift: 18 2/4 56	Övrig kulturhistorisk lämning	
Höreda 20:1-2 /2	Röse	1) Röse, runt, 15 m diam och 1 m h av stenar, 0,2 - 0,4 m st, till stora delar övermossade. Avplanad topp. I mitten är en grop, oregelbunden rund, 1,5 m diam och 0,8 m dj. Upplockade stenar i N (skyttevärm). En del material är utraserat i kanten. Bevuxet med tre granar och rönnar i kanten. 12 m SSÖ om nr 1 är: 2) Röse, runt, 9 m diam och 1 m h av stenar, i allmänhet 0,2 - 0,4 m st, till största delen övermossade, kanten övertorvad. I mitten är en grop, 1,5x 1 m st (ÖNÖ-VNV) och 0,2 m dj. I Ö kanten bergsklippa, övermossad. Bevuxet med två stora granar.	Fornlämning	
Höreda 28:1 /1	Gravfält	Gravfält, 115x70 m st (SÖ-NV) bestående av 36 fornlämningar. Dessa utgörs av 23 högar och 13 runda stensättningar. Högar, runda eller närmast runda, 5 - 10 m diam och vanligtvis åtnågon sida svagt sluttande, 0,4 - 1,5 m h, i allmänhet 0,6 - 0,8 m h. Flera har avplanad topp. En har i ytan enstaka stenar, 0,2 - 0,3 m st. Sexton har kantränna eller antydan till, 1 - 2 m br och 0,1 - 0,6 m dj, vanligen 0,1 - 0,3 m dj. En hög har över kantrännantre bryggor. Sex har i mitten en grop, 0,8 - 2 m diam och 0,1 - 0,2 m dj. Flera har en något smågropig yta. Runda stensättningar, runda eller närmast runda, 3 - 7 m diam och 0,1 - 0,5 m h, vanligen 0,2 m h, övertorvad. Sju har bedömts vara osäkra pga oregelbunden form och endast svag förhöjning ovan markytan. Två har kantränna eller antydan till, 1 m br och 0,1 - 0,2 m dj. En har i mitten en grop, 1 m diam och 0,1 m dj. Från gravfältets mitt mot SÖ leder en leder en halvög? 60 m l (SÖ-NV), 2 - 3 m br och 0,2 - 0,5 m dj. I S delen av gravfältet är enkolningsgrop? närmast rektangulär, 5x4 m st (NNÖ-SSV) och 1 m dj. Runt gropen är en vall, 1 - 2 m br och 0,1 - 0,3 m h. Vid provstick framkom kolbitar.	Fornlämning	Fornvårdsobjekt
Höreda 29:1-2 /1	Område med skogsbrukslämningar	Ny beskrivning: Område med skogsbrukslämningar ca 40x20 m (N-S) bestående av 2 kolbottnar. 1) Kolbotten, 5 m diam och 0,3 m h. Runt kolbotten en ränna. Vid provstick framkom kol och sotblandad jord. 10 m S om nr 1 är: 2) Kolbotten, 14x5 m st (N-S) och 0,3 m h. Runt kolbotten en ränna. Vid provstick framkom solblandad jord.	Övrig kulturhistorisk lämning	Kolbotten 2 är eventuellt en liggmila. AU2 för att fastställa status bör genomföras
Höreda 198:1 /1	Fornlämningsliknande lämning	Fornlämningsliknande lämning, närmast rund 10 m i diam och 0,35 m h. I mitten är 2 gropar, 2 respektive 4 m i diam och 0,2-0,25 m dj. 10 m V härom är en del kullar möjligen bildade i samband med grustäkt.	Övrig kulturhistorisk lämning	AU2 för att fastställa status bör genomföras
Höreda 199:1 /1	Kolningsanläggning, Kolningsgrop	Kolningsgrop, 6 m diam. Gropen antydan till kvadratisk form 3x3 m st (ÖSÖ-VNV) och 0,5 m dj. Vall krin kanten, 1 - 2 m br och 0,1 - 0,2 m h. Vid provstick framkom kol och sotblandad sand. I omgivningen finns ett flertal gropar, 1 - 3 m diam och 0,3 - 0,6 m dj. Kring groparna finns en svag antydan till vall, ca 1 m diam och intill 0,2 m h. Kol eller sot framkom inte i någon av de gropar där provstick gjordes.	Förstörd	Marken helt utplanad på platsen.

Objekt nr /Karta	Lämningstyp	Beskrivning	Antikvarisk bedömning	Kommentar
Höreda 215:1 /2	Plats med tradition, Avrättningsplats	Plats med namn och tradition, enligt ägaren till gården Björka 11C Norrgården. Han berättar att gårdens förre ägare kallade platsen "Galgbacken". På platsen sattes länge färska blommor.	Övrig kulturhistorisk lämning	AU2 för att fastställa status bör genomföras
Höreda 220:1 /3	Röse	Röse, runt, 13 m diam och 0.9 m h av stenar, i allmänhet 0.2 - 0.4 m st, enstaka 0.5 - 0.8 m st, kraftigt övermossade. I mitten är en försänkning, ca 3x2 m st (N-S) och intill 0.2 m dj. I den S delen två jordfasta stenar, 0.3 - 0.4 m h, 0.4 - 0.6 m br och 0.2 - 0.25 m tj. 3 m N om dessa en kantställd sten, 0.15 m h, 0.45 m l och 0.25 m tj. I V kanten överlagras lämningen av en stenmur (N-S). En del odlingssten och -block, intill 0.9 m st ligger på röset. Bevuxet med två björkar, två aspar och en enbuske. 5 m N därom är en tillsynes avplanad moränkulle med brantare delvis eroderad S-sida (möjligen efter täkt).	Fornlämning	Form och material samt läge motiverar R-markering.
Höreda 222:1 /2	Fyndplats	Lösfynd av trindyxa, 10.5 cm l, skafthålsyxa, 8 cm l, skafthålsyxa, 10 cm l. Förvaras i fornminnesgården i Eksjö, där de har inv.nr2945, 2946 respektive 2171	Övrig kulturhistorisk lämning	Markerat som boplatsläge BL009
Höreda 314:1 /3	Lägenhetsbebyggelse, Torp	Ny beskrivning: Torplämning Björkelund, plats för. På platsen är ett röjningsröse beväxt med hassel. Namnet belagt på ekonomisk karta. Inga kartor redovisar bebyggelse. Hembygdsföreningen har markerat en plats ca 75 m NV om denna, se FE013	Uppgift om	Beskrivning har ändrats.
Höreda 315:1 /2	Fossil åker, Röjningsröseområde	Ny beskrivning: Röjningsröseområde ca 870x90-420 m (N-S) bestående av ca 1000 röjningsrösen, vilka är 3-11 m i diam och 0,3-1 m h. De större röjningsrösen ligger främst i närhet till dagens åkermark. Vissa uppslängda mot jordfasta block. I hagmark ligger glesare är mindre och flackare. I området SV del är en stensträng ca 40 m l (N-S) 2-3 m br och 0,2-0,4 m h av 0,3-0,6 m st stenar. Skador efter skogsmaskiner och vissa röjningsrösen är omplockade till skyttevärn.	Fornlämning	Utbredning, bedömning och beskrivning har ändrats
Höreda 316:1 /2	Fossil åker, Röjningsröseområde	Ny beskrivning: Röjningsröseområde ca 1550x100-650 m (N-S) bestående av ca 1500 röjningsrösen 4-10 m i diam och 0,3-1 m h av 0,1-1 m st stenar. De större röjningsrösen ligger främst i anslutning till dagens åkermark. Inom området finns partier med berg i dagen samt mindre sankområden. Området har slagits samman med Höreda 319:1.	Fornlämning	Utbredning, bedömning och beskrivning har ändrats
Höreda 317:1 /	Lägenhetsbebyggelse, Torp	Ny beskrivning: Torplämning, Göljakullen, ca 75x35 m (NV-SO) bestående av 2 husgrunder och en källargrop. Husgrund i S är 8x5 m (Ö-V). I V är spismursröse, ca 2 m diam och 0,6 m h. Direkt Ö är källargrop, 4x4 m. I NV är husgrund efter ekonomibyggnad, 18x6 m (NV-SÖ).	Övrig kulturhistorisk lämning	Utbredning och beskrivning har ändrats
Höreda 318:1 /2	Lägenhetsbebyggelse, Torp	Ny beskrivning: Torplämning, Norrhem, bestående av ett spismursröse 4x4 m st och 0,5 m h av 0,3-0,5 m st stenar. Ö om spismursröset är antydan till syllstensrad ca 6 m l (N-S) av 0,5-0,6 m st stenar. Torpet är med på Laga skifteskarta 1868 (06-hör-96).	Övrig kulturhistorisk lämning	Beskrivning har ändrats
Höreda 319:1	Utgår	Utgår. Sammanslagen med Höreda 316:1	Utgår	
Höreda 321:1 /3	Fossil åker, Röjningsröseområde	Område med röjningsrösen, 230x110 m (NNÖ-SSV), enligtmarkering på registerkartan. Beskrivning saknas. Delvis åkermark enligt ekonomiska kartan 1954.	Övrig kulturhistorisk lämning	Ej besiktigad i samband med AU. Ansluter till dagens, och 1950-talets åkermark varför bedömningen kvarstår.
Höreda 324:1 /3	Fossil åker, Röjningsröseområde	Ny beskrivning: Röjningsröseområde ca 700x100-440 m (N-S) bestående av ca 400 röjningsrösen, runda 4-9 m i diam och 0,3-0,6 m h av 0,2-0,7 m st stenar.	Övrig kulturhistorisk lämning	Utbredning och beskrivning har ändrats
AMN001 /3	Röjningsröse	Röjningsröse oregelbundet ca 30x5-10 m (N-S) av 0,1-0,5 stora stenar samlade på och nedanför berg i dagen. Sentida	Övrig kulturhistorisk lämning	



Objekt nr /Karta	Lämningstyp	Beskrivning	Antikvarisk bedömning	Kommentar
AMN002 /3	Röjningsröse	Röjningsröse runt 3 m diam och 0,3 h av 0,1-0,3 m stora stenar	Övrig kulturhistorisk lämning	
AÖ004 /3	Fossil åker, Röjningsröseområde	Röjningsröseområde 35x10 m (NV-SÖ) bestående av 3 röjningsrösen, runda 3-4 m i diam och 0,2-0,3 m h av 0,3-0,5 m st stenar.	Övrig kulturhistorisk lämning	
AÖ006 /3	Fossil åker, Röjningsröseområde	Röjningsröseområde med ca 100x30 m (NV-SÖ) bestående av 10 röjningsrösen, runda till oregelbundna. 4-5 m st av 0,3-0,5 m st stenar. Kraftigt övermossade	Övrig kulturhistorisk lämning	
AÖ007 /3	Fossil åker, Röjningsröseområde	Röjningsröseområde ca 15x10 m (NV-SO) bestående av 2 röjningsrösen 4 m i diam och 0,3 m h av 0,3-0,5 m st stenar.	Övrig kulturhistorisk lämning	
AÖ008 /3	Röjningsröse	Röjningsröse 3 m i diam 0,3 m h av 0,3-0,5 m st stenar.	Övrig kulturhistorisk lämning	
AÖ009 /3	Fossil åker, Röjningsröseområde	Röjningsröseområde ca 90x15-70 m (N-S) bestående av ett ca 20 röjningsrösen. I huvudsak runda. 3-5 m i diam 0,3-0,5 m h av 0,2-0,5 m st stenar. Något uppslängt mot berg i dagen.	Övrig kulturhistorisk lämning	
AÖ010 /3	Röjningsröse	Röjningsröse, 3 m i diam 0,3 m h av 0,2-0,4 m st stenar.	Övrig kulturhistorisk lämning	
AÖ011 /3	Fossil åker, Röjningsröseområde	Röjningsröseområde ca 65x20-60 m (NV-SO) bestående av ca 20 röjningsrösen 4-6 m i diam och 0,4-0,6 m h av 0,3-0,6 m st stenar. Vissa uppslända mot berg i dagen	Övrig kulturhistorisk lämning	
AÖ012 /?	Färdväg, Vägbank	Vägbank cirka 100 m l (NV - SÖ ), 3-3,5 m bred . Ställvis är täktgropar och stenar utmed sträckningen	Övrig kulturhistorisk lämning	
AÖ013 /3	Fossil åker, Röjningsröseområde	Röjningsröseområde ca 65x30 m (N-S ) bestående av drygt 10 röjningsrösen. I allmänhet runda 3-5 m i diam och 0,3-0,4 m h av 0,3-0,5 m st stenar.	Övrig kulturhistorisk lämning	
AÖ014 /3	Fossil åker, Röjningsröseområde	Röjningsröseområde 45x25 m (Ö-V) bestående av ca 10 runda röjningsrösen 4-5 m i diam och 0,3-0,4 m h av 0,3-0,5 m st stenar.	Övrig kulturhistorisk lämning	
AÖ015 /3	Fossil åker, Röjningsröseområde	Röjningsröseområde 20 x 10 m (N-S) bestående av 4 runda röjningsrösen 1,5-2,5 m i diam och 0,2-0,3 m h av 0,2-0,4 m st stenar.	Fornlämning	Sonderkorda vid markberedning.
AÖ017 /3	Stensättning, Stenfylld, Rund	Stensättning, rund ca 6 m i diam och 0,5 m h. Fyllning består av 0,4-0,5 m st stenar. Kraftigt övertorvad.	Fornlämning	
AÖ018 /2	Fossil åker, Röjningsröseområde	Röjningsröseområde ca 90x50 m (Ö-V) bestående av ca 10 röjningsrösen. I allmänhet runda 4-6 m i diam och 0,3-0,5 m h av 0,3-0,7 m st stenar.	Övrig kulturhistorisk lämning	
AÖ019 /2	Fossil åker, Röjningsröseområde	Röjningsröseområde 100x40 m (NV-SO) bestående av ca 20 röjningsrösen. I allmänhet runda 2-6 m i diam och 0,2-0,4 m h av 0,2-0,5 m st stenar.	Övrig kulturhistorisk lämning	
AÖ025 /2	Fossil åker, Röjningsröseområde	Röjningsröseområde ca 305x20-240 m (NV-SO) bestående av minst 250 röjningsrösen, vilka är runda 2-5 m i diam och 0,3-0,7 m h av 0,2-0,6 m st stenar. Enstaka uppslängda mot jordfasta block. V om skogsväg är mindre sankta partier utan röjningsrösen.	Fornlämning	
AÖ027 /1	Kolningsanläggning, kolningsgrop	Kolningsgrop, oval, ca 2x1 m (NO-SV), 0,4 m djup. Svag antydan till vall ca 0,4 m bred intill 0,1 m h. Sparsamt med kol vid stick.	Fornlämning	
AÖ028 /1	Kolningsanläggning, kolningsgrop	Kolningsgrop, oval ca 2,5 x 1,5 m (Ö-V) och 0,5 m djup. Antydan till vall 0,4 m bred och 0,1 m h. Sparsamt med kol vid stick.	Fornlämning	
FE006 /3	Fossil åker, Röjningsröseområde	Röjningsröseområde 150x25-85 m (NV-SO) bestående av minst 15, glest liggande, röjningsrösen. Dessa är 2-4 m i diam och 0,2-0,4 m h, kraftigt övermossade av 0,2-0,4 m st stenar.	Fornlämning	

Objekt nr /Karta	Lämningstyp	Beskrivning	Antikvarisk bedömning	Kommentar
FE007 /3	Fossil åker, Röjningsröseområde	Röjningsröseområde ca 175x45-120 m (Ö-V) bestående av ca 40 röjningsrösen 2-5 m i diam och 0,3-1 m h av 0,1-0,4 m st stenar. I NV är röjningsröset generellt toppigare.	Övrig kulturhistorisk lämning	
FE008 /3	Fossil åker, Röjningsröseområde	Röjningsröseområde 135x25-60 m (Ö-V) bestående av ca 10 röjningsrösen, 2-5 m i diam och 0,3-0,6 m h av 0,2-0,4 m st stenar.	Övrig kulturhistorisk lämning	
FE009 /3	Område med fossil åkermark	Område med fossil åkermark 290x40-110 m (NO-SV) bestående av minst 4 fossila åkrar, 40 röjningsrösen. Åkrarna är oregelbundna, terränganpassade. I Ö avgränsas en åkeryta av terrasskant/ röjstensvall ca 30 m l och 0,2-0,4 m h. Röjningsröset är 2-6 m i diam och 0,3-0,7 m h av 0,2-0,5 m st stenar. Bitvis är högt gräs vilket försvårar inventeringen	Övrig kulturhistorisk lämning	
FE010 /3	Fossil åker, Röjningsröseområde	Röjningsröseområde 155x130-150 m (NO-SV) bestående av ca 75 röjningsrösen, 2-5 m i diam och 0,2-0,4 m h av 0,1-0,4 m st stenar. Bitvis ligger röjningsröset glest men marken ser välröjd ut	Övrig kulturhistorisk lämning	Röjningsröset är delvis av äldre karaktär men blandningen och att området tar hänsyn till gräns i V ger bedömningen övrig
FE011 /3	Förvaringsanläggning, Övrig	Område med 2 rotfruktsgropar ca 14x8 m (N-S). Groparna är runda ca 2 m i diam och 0,6-0,9 m dj. Omges delvis av vall.	Övrig kulturhistorisk lämning	
FE012 /2	Fossil åker, Röjningsröseområde	Röjningsröseområde 70x25 m (Ö-V) bestående av ca 15 röjningsrösen 2-5 m i diam och 0,3-0,5 m h av 0,2-0,5 m st stenar.	Övrig kulturhistorisk lämning	Området tar hänsyn till gräns.
FE013 /3	Lägenhetsbebyggelse, Torp	Plats för torpet Björkelund enligt hbf skyltning. På platsen är en stenmur. 7 m SO om denna är stentipp ca 20x8 m st. På denna växer ett körsbärsträd. Jmf med Höreda 314:1. Torpet finns inte belagt i kartmaterial.	Uppgift om	
FE014 /2	Fossil åker, Röjningsröseområde	Röjningsröseområde 650x150-550 (N-S) bestående av ca 500 röjningsrösen 2-6 m i diam och 0,2-0,8 m h av 0,1-0,5 m st stenar. Bitvis svåravgränsat pga vegetation. Delar av området är sankt och blockrikt men även i dessa partier förekommer röjningsrösen.	Fornlämning	
FE021 /1	Samlingsplats	Skjutbana, ca 255x20-50 m (ÖNÖ-VSV) bestående av skjutvall, kulfång och amunitionsföråd. Skjutbanan användes av hemvärnsskolan som var förlagd till Kvarnarp 1945-1956.	Övrig kulturhistorisk lämning	
FE022 /1	Bytomt/gårdstomt	Nifsarps gamla tomt, utsträckning enligt storskifteskarta (E56-42:1). Bytomten är delad i tre delar varav den S är ca 90x70 m (NO-SV). Den Ö delen är ca 50x35 m (NO-SV) och den N är ca 35x20 m (NV-SO). Den S anges som vara den gamla Man- och ladugårdstomten tillhörigt Nifsarp 1/2 mtl. Den SÖ delen av denna tomt anges som krydd- och kålgård som nyligen uppodlats. Den Ö och N delen anges tillhöra handelsmannen Daniel Ekstrand som på "stor bekostnad låtit husen på nya tomter väl bebygga". I den NÖ delen av den Ö tomt anges att en krydd- och kålgård anlagts till en "dryg kostnad" men som "ej någon frukt af sig haftat". Äldsta belägg för Nifsarp är från 1540 (Agertz 2008).	Fornlämning	
IR004 /3	Fossil åker, Röjningsröseområde	Röjningsröseområde, 70x30 m (Ö-V) bestående av ca 10 röjningsrösen. Dessa är runda, 3-5 m diam och 0,1-0,3 m h av 0,2-0,4 m st stenar.	Övrig kulturhistorisk lämning	
IR005 /3	Fossil åker, Röjningsröseområde	Röjningsröseområde, 70x40 m (NNV-SSÖ), bestående av ca 10 röjningsrösen. Dessa är 4-5 m diam och 0,3-0,4 m h av 0,2-0,4 m st stenar.	Övrig kulturhistorisk lämning	
IR006 /3	Färdväg, Vägbank	Färdväg ca 170 m l (NV-SO) 3 m br, med intill 1,5 m h vägbankar.	Övrig kulturhistorisk lämning	Går ej att följa över hygget norrut

Objekt nr /Karta	Lämningstyp	Beskrivning	Antikvarisk bedömning	Kommentar
IR009 /3	Fossil åker, Röjningsröseområde	Röjningsröseområde, 115x45 m (NÖ-SV), bestående av ca 20 röjningsrösen. Dessa är 3-6 m diam och 0,2-0,6 m h av 0,2-0,4 m st stenar. I SÖ avgränsas området av en stenmur ca 85 m l (NO-SV) 0,6 m br och 0,2-0,6 m h av 0,3-0,6 m st stenar. Ö om denna är åker brukad i sen tid.	Övrig kulturhistorisk lämning	
KJ001 /2	Kvarn, Skvaltkvarn	Plats för kvarn enligt karta 1796 . Enstaka huggna stenar på platsen i övrigt inga spår. 10 m N om angiven plats är en ev entuell dammvall, ca 1,5 m h	Fornlämning	
KJ003 /2	Fossil åker, Röjningsröseområde	Röjningsröseområde 70x20-30 m (Ö-V,) bestående av ca 10 röjningsrösen, vilka är oregelbundna 2-4 m st ,0,2-0,4 m h av 0,2-0,4 m st stenar. Övervägande med flack profil. Röjningsröserna är uppslängda mot jordfasta block	Övrig kulturhistorisk lämning	
KJ004 /2	Fossil åker, Röjningsröseområde	Röjningsröseområde ca 90x30-40 m (Ö-V) bestående av ca 10 röjningsrösen, runda, 3-6 m i diam och 0,3-0,5 m h av 0,2-0,6 m stora stenar. Vålvd profil.	Övrig kulturhistorisk lämning	
KJ005 /2	Fossil åker, Röjningsröseområde	Röjningsröseområde ca 235x25-90 m (NV-SO) bestående av ca 50 röjningsrösen 2-5 m i diam och 0,3-0,4 m h med vålvd profil av 0,2-0,5 m st stenar. Ett flertal upplagda vid jordfasta block.	Övrig kulturhistorisk lämning	
KJ007 /1	Kolningsanläggning, kolningsgrop	Kolningsgrop, rund, ca 2 m i diam, ca 0,6 m djup. Sparsamt med kol vid provstick.	Fornlämning	
KJ008 /1	Kolningsanläggning, kolningsgrop	Kolningsgrop, rund, ca 3 m i diam, ca 0,7 m djup. Sparsamt med kol vid provstick.	Fornlämning	
KJ009 /2	Fossil åker, Röjningsröseområde	Röjningsröseområde ca 85x30 m (Ö-V) bestående av ca 10 oregelbundna röjningsrösen 2-4 m i diam och 0,3-0,4 m h av 0,2-0,5 m st stenar , Vanligen med flack profil och uppslängda mot jordfasta stenblock.	Övrig kulturhistorisk lämning	
KJ011 /2	Fossil åker, Röjningsröseområde	Röjningsröseområde 70x40 m (Ö-V) bestående av ca 10 röjningsrösen 2-4 m i diam och 0,2-0,4 m h, med flack profil, av 0,2-0,4 m st stenar. Enstaka är upplagda vid jordfasta block	Övrig kulturhistorisk lämning	
KJ012 /1	Kolningsanläggning, Kolbotten resmila	Kolbotten, resmila, rund, 8 m i diam och ca 0,6 m h, vålvd profil. Ett tiotal stybbgropar 0,5-0,8 m stora och 0,2-0,3 m djupa omger milan	Övrig kulturhistorisk lämning	
KJ013 /1	Kolningsanläggning, Kolbotten liggmila	Kolbotten efter liggmila, rektangulär, ca 8 x6 m (NV-SO), ca 0,5 m h, vålvd profil. Omges av en ränna, 0,5-1 m bred och och 0,2-0,3 m dj.	Fornlämning	
KJ014 /1	Kolningsanläggning, Kolbotten liggmila	Kolbotten efter liggmila, rektangulär, ca 8 x5 m (NO-SV) och ca 0,4 m h, vålvd profil. Omges av en tydlig ränna I N delen, 0,8 m bred och och 0,2 m djup . Tre stybbgropar I S delen, 1- 1,5 x 1 m långa och 0,3-0,4 m djupa	Fornlämning	
KJ015 /1	Kolningsanläggning, kolningsgrop	Kolningsgrop, oval 2,5x1,5 m stor, (Ö-V) och 0,3-0,4 m djup. Rikligt med kol vid stick.	Fornlämning	
BL001 /2	Boplatsläge		Ej fastställt	AU2
BL002 /1	Boplatsläge		Ej fastställt	AU2
BL003 /2	Boplatsläge		Ej fastställt	AU2
BL004 /2	Boplatsläge		Ej fastställt	AU2



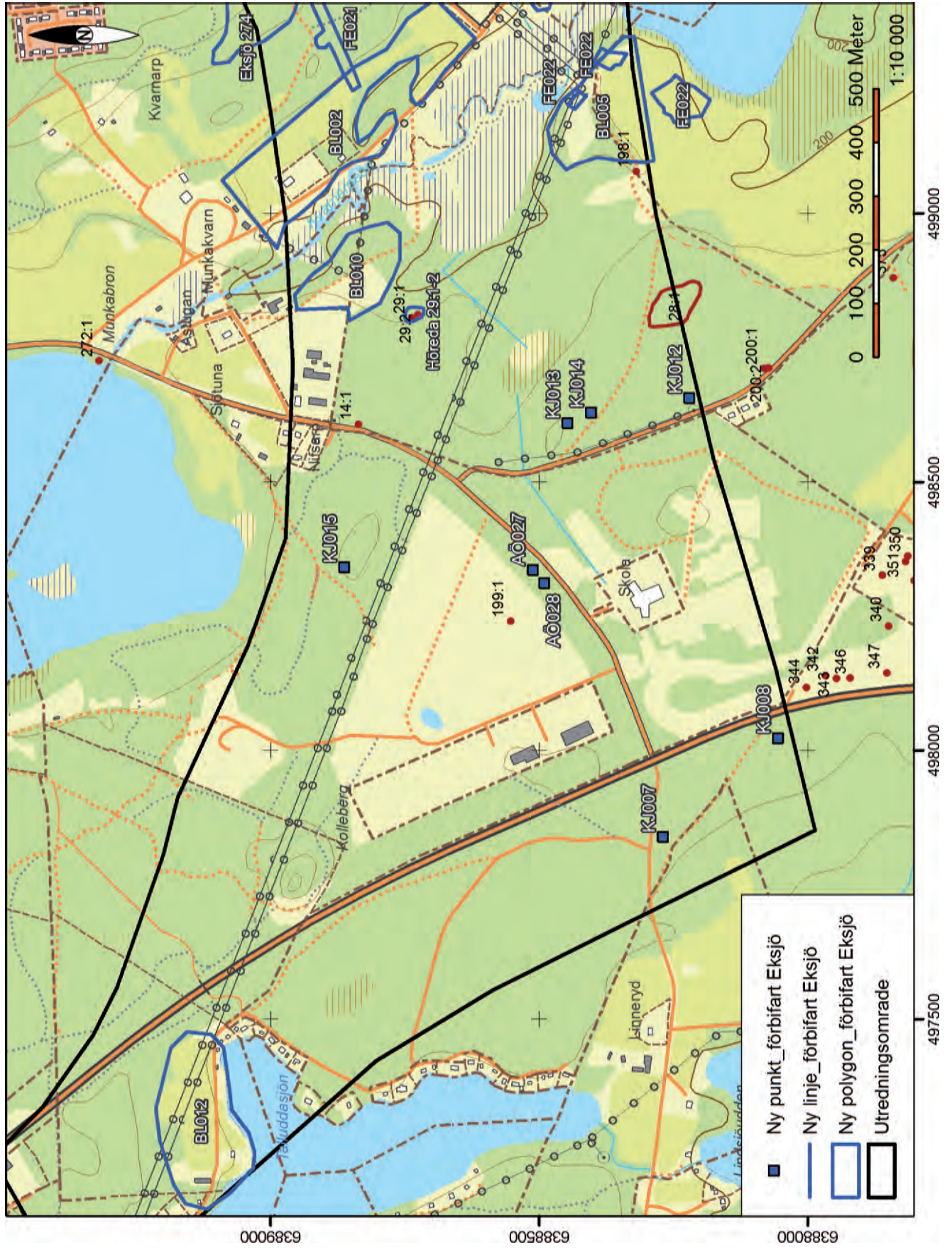
Objekt nr /Karta	Lämningstyp	Beskrivning	Antikvarisk bedömning	Kommentar
BL005 /1	Boplatsläge		Ej fastställt	AU2
BL006 /2	Boplatsläge		Ej fastställt	AU2
BL007 /2	Boplatsläge		Ej fastställt	AU2
BL008 /2	Boplatsläge		Ej fastställt	AU2
BL009 /2	Boplatsläge	Se Höreda 222:1	Ej fastställt	AU2
BL010 /1	Boplatsläge		Ej fastställt	AU2
BL011 /3	Boplatsläge		Ej fastställt	AU2
BL012 /1	Boplatsläge		Ej fastställt	AU2

## Förklaringar

### Antikvarisk bedömning

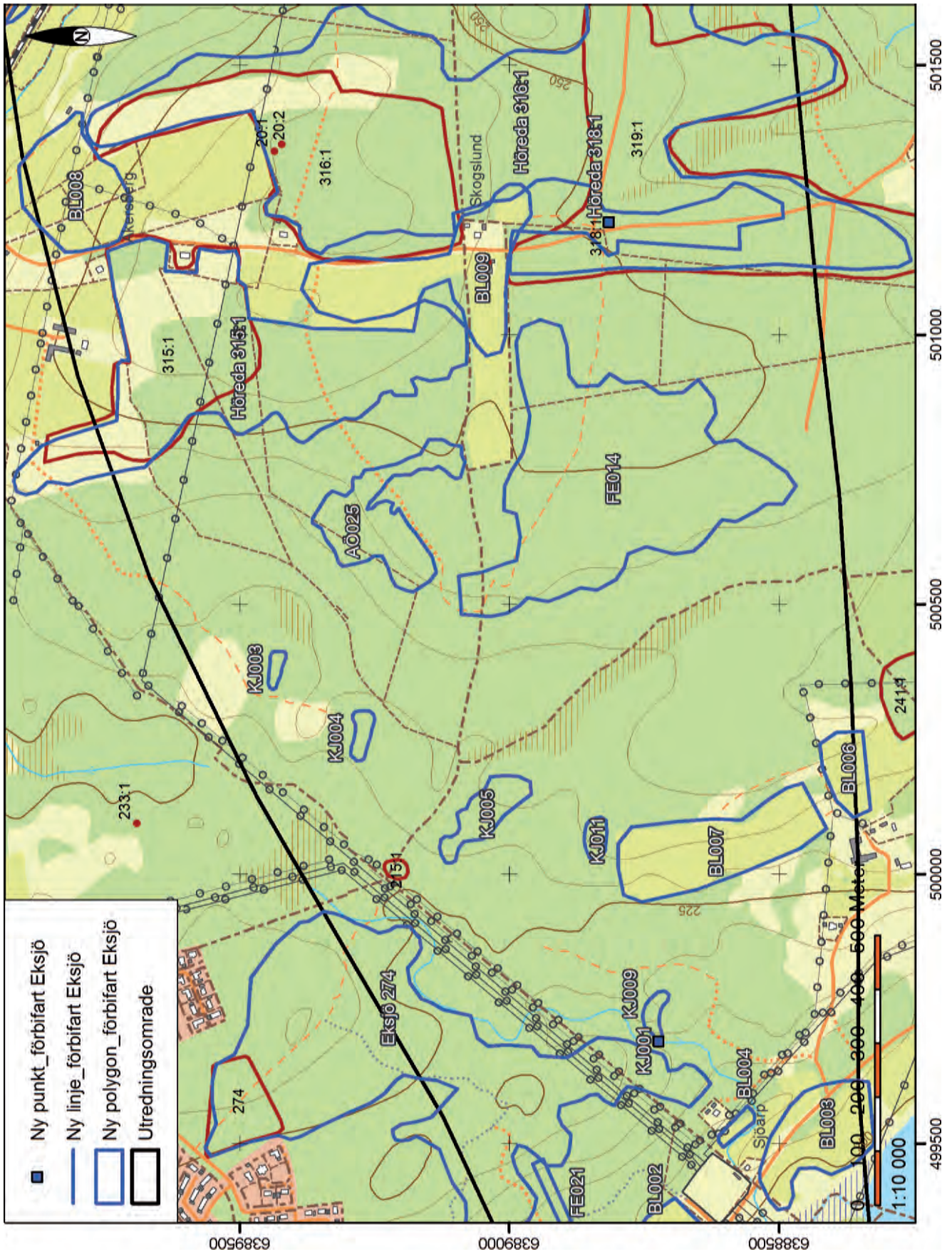
Fornlämning	Fornlämning är lämningar som vid registreringstillfället bedömts omfattas av skydd enligt Kulturmiljölagen. För att en lämning ska kunna bedömas som fornlämning krävs att den från forna tider, att den tillkommit genom äldre tiders bruk och att den är varaktigt övergiven och kan antas ha tillkommit före 1850.
Övrig kulturhistorisk lämning	Övrig kulturhistorisk lämning används för kulturhistoriska lämningar som enligt rådande praxis vid registreringstillfället inte utgör fornlämning men som ändå anses ha ett antikvariskt värde. Annan lagstiftning kan även vara rådande och ge lämningen ett skydd..
Bevakningsobjekt	Bevakningsobjekt, dvs det går inte att säkert avgöra om det är fornlämning, alternativt det är svårt att göra en besiktning/bedömning på grund av t.ex. tät vegetation (används endast i undantagsfall)
Uppgift om	Uppgift om fyndplats, torp etc, där fysiska spår inte kan ses på platsen.
Ej fastställd	Den antikvariska bedömningen har inte fastställts. Avser t ex boplatslägen där en arkeologisk utredning etapp 2 krävs för att fastställa om det är en fornlämning.

Bilaga 2. Karta 1–3



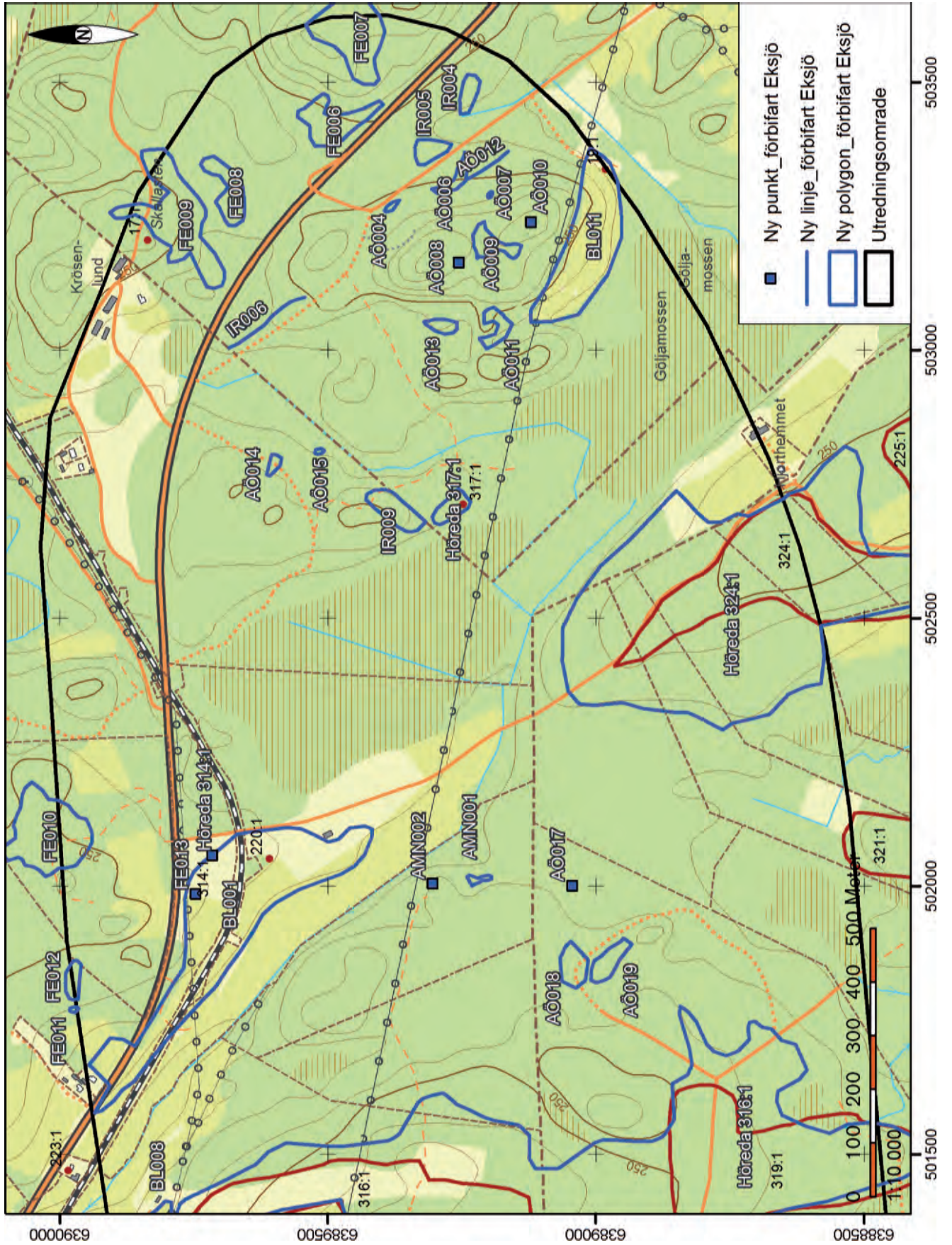
Karta 1.





Karta 2.



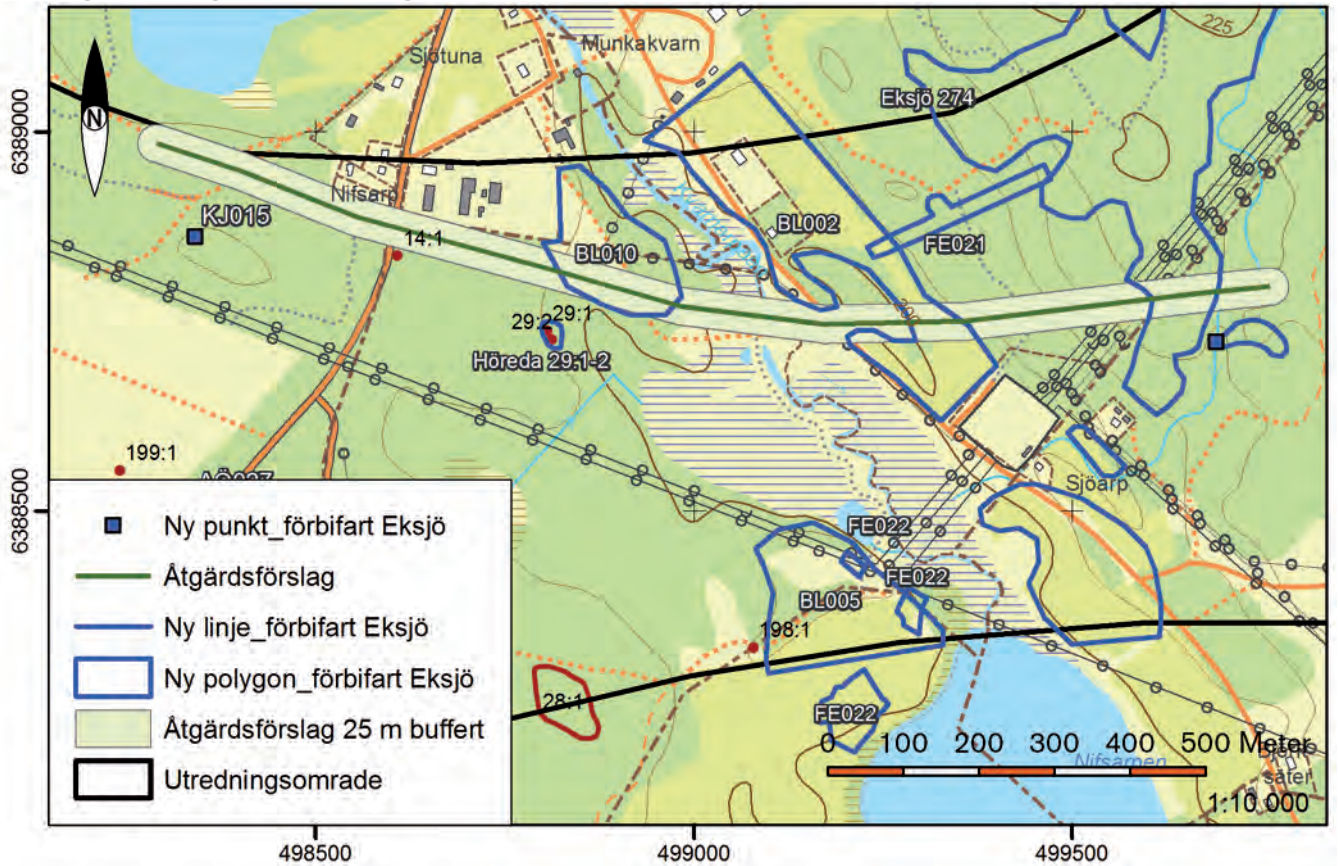


Karta 3.

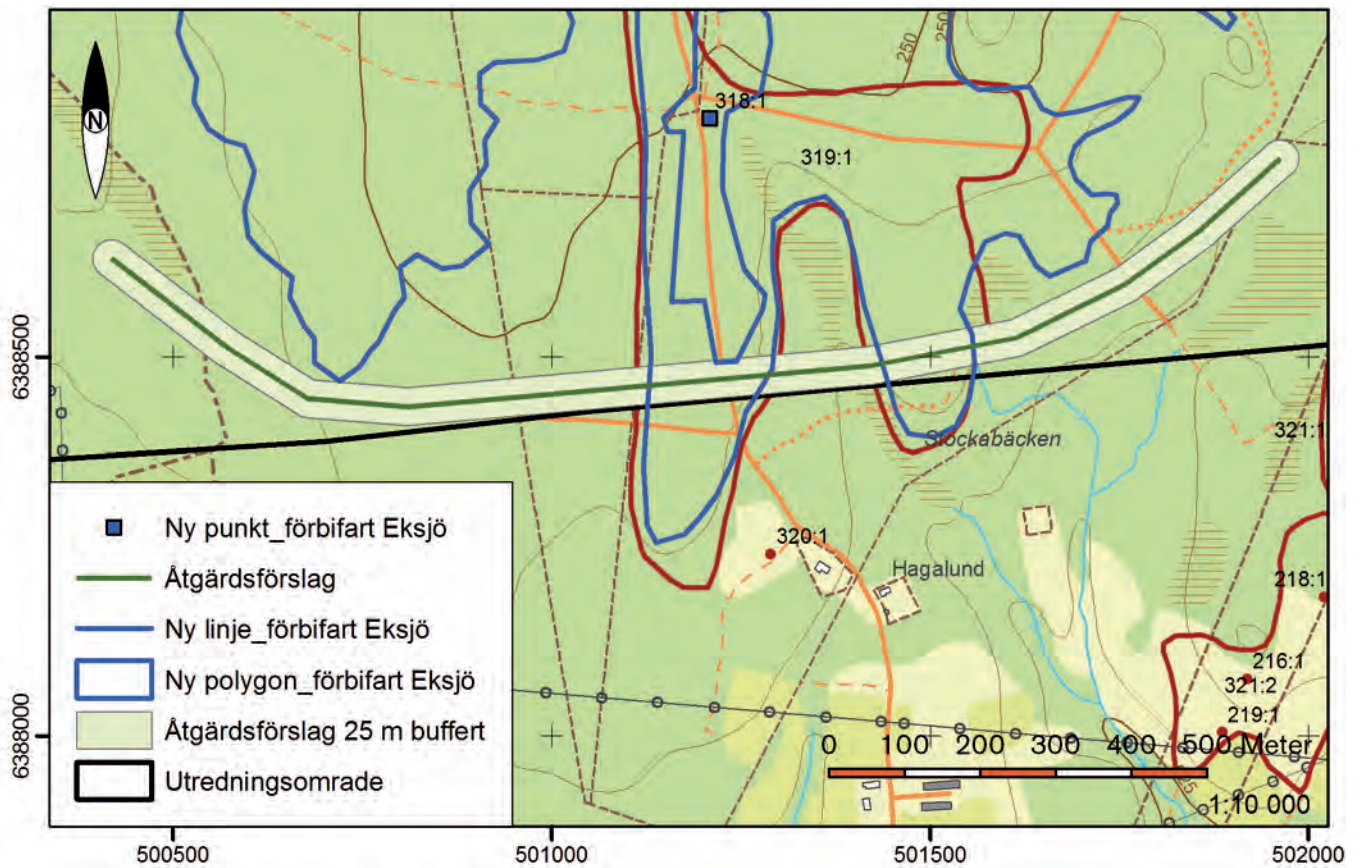




## Bilaga 2. Åtgärdsförslag. Karta 1-2



Karta 1. Åtgärdsförslag ny vägsträckning vid Kvarnarpaån. Flera boplatser berörs (BL002, BL010) och fossil åker (Eksjö 274) men bytomt (FE022), boplatsläge BL003-BL005), och gravfält (Höreda 28:1) i söder undviks.



Karta 2. Åtgärdsförslag ny vägsträckning förbi fossila åkrar söder om Björka. Genom att dra vägen längst åt söder undviks de centrala delarna av fossila åkermarksområdet (AÖ025, FE014, Höreda 315:1, 316:1), gravar (Höreda 20:1-2), torp miljö (Höreda 318:1) och boplatser (BL008, BL009).







Med anledning av Trafikverkets planer på att förändra sträckningen för rv 40 söder om Eksjö, genomförde Jönköpings läns museum en inventering av berörda områden under juni/juli 2014. Arbetet utfördes på uppdrag av Trafikverket. Utredningsområdet berör en ca sju kilometer lång och 0,8–1,5 kilometer bred sträcka i öst-västlig riktning söder om Eksjö stad. Totalt berörs ca 698 ha mark. En genomgång av äldre kartmaterial visar att utredningsområdet är beläget i områden som under historisk tid varit utmark, betesmark och skog.

Inom ramarna för utredningen har 66 lämningar och 12 boplatsslägen berörts varav 20 lämningar var kända sedan tidigare och registrerade i FMIS. Framförallt fossil åkermark och då områden med röjningsrösen som påträffats inom de inventerade områdena. De fossila åkrarna är av blandad karaktär med både yngre och äldre inslag. I östra delen är områdena mindre och generellt bedömda som yngre.

Tre förhistoriska gravar och ett gravfält fanns sedan tidigare registrerade och vid fältinventeringen påträffades en stenfylld rund stensättning. Vidare har en bytomt i Nifsarp registrerats. Inom området var sedan tidigare en milstolpe, några torplägen och kolningsgropar kända. I samband med fältinventeringen påträffades ytterligare lämningar i form av en vägbank, färdväg, kvarnlämning, kolningsgropar, kolbottnar efter res- och liggmilor, förvaringsgropar för rotfrukt och en skjutbana.