

Ängsladan i landskapet



Inventering av ängslador i Jönköpings län
med särskild tyngdpunkt i
Nässjö, Vetlanda och Eksjö kommuner,
Jönköpings län



Ängsladan i landskapet

Inventering av ängslador med särskild tyngdpunkt i
Eksjö, Nässjö och Vetlanda kommuner
Jönköpings län

Rapport och foto: Anders Franzén, Göran Sandstedt (sid. 25), Alexander Schill (sid. 14).
Kartbearbetning: Ingvar Røjder
Grafisk mall: Anna Stålhammar
Tryck: ARK-Tryckaren, Jönköping 2014

Jönköpings läns museum, Box 2133, 550 02 Jönköping
Tel: 036-30 18 00
E-post: info@jkpglm.se
www.jkpglm.se

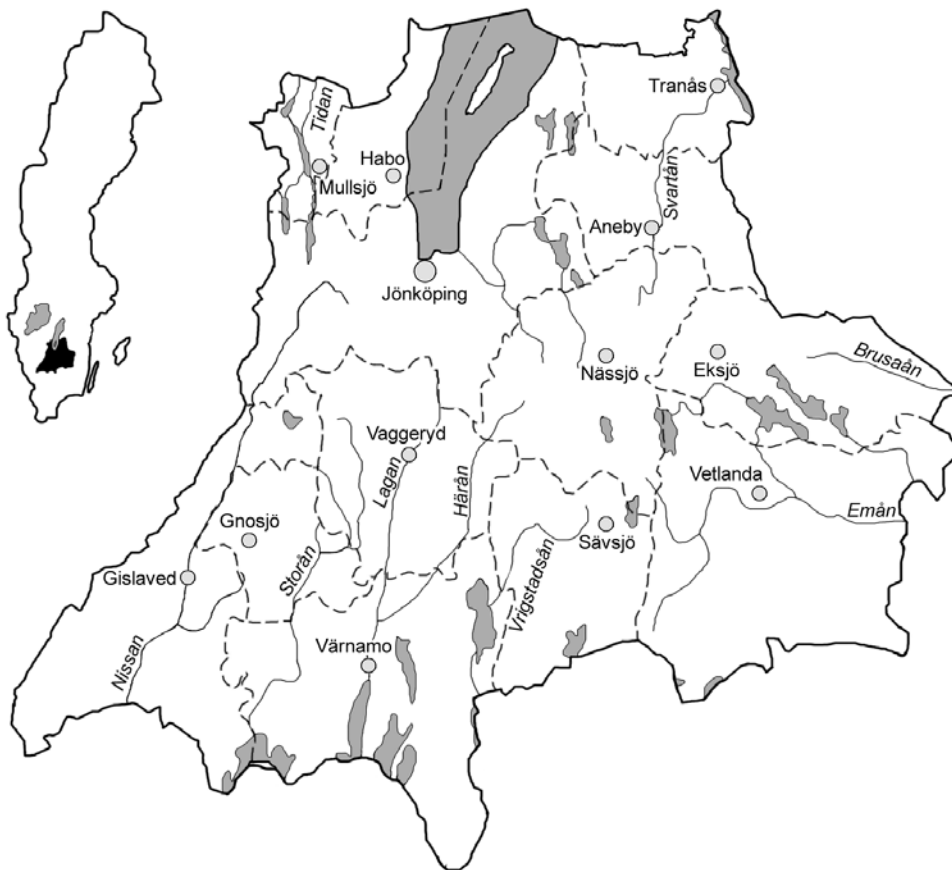
Utdrag ur tryckta och ajourhållna ekonomiska kartor är återgivna enligt tillstånd:
© Lantmäteriet. Ärende nr MS2007/04833.

© JÖNKÖPINGS LÄNS MUSEUM 2014

Innehåll

Ängsladan i landskapet	5
Ängsladans sammanhang	5
Varför inventering?	7
Syfte	8
Begreppet ängslada	8
Definition	9
Avgränsningar	9
Tidigare forskning/kartläggningar	10
Metod och källmaterial	11
Samarbetspartners	13
Historisk bakgrund	14
De äldsta beläggen för ängslador	14
Ängslador under laga skiftets tid	14
Obsoleta ängslador	17
Tidigare inventeringar	18
Hembygdsgårdarnas ängslador	19
Uppföljning - hur mår ängsladorna efter ett par decennier?	21
Bebyggelseanalys	22
Byggnadsteknisk analys - de inventerade ängsladornas beskaffenhet	22
Kategoriindelning	22
Den äldre typen	22
Den yngre typen	24
Inventeringsanalys	26
Ålder	27
Kronologi	28
Geografi	30
Sommarfåhus	30
Referenser	31
Arkiv	31
Litteratur	31
Kontakter	32
Administrativa uppgifter	33
Inventering	35
Katalog	35
Kriterier för urval	35
Kulturhistoriskt värde	35
Övriga kriterier	36
Avgränsning	36
Övrigt	36
Eksjö kommun	38
Hässleby socken, Sammekulla	38
Höreda socken, Bonderyd	40
Ingatorps socken, Börsebo	42
Ingatorps socken, Näs	44

Ingatorps socken, Pukulla	46
Kråkshults socken, Fågelhult	48
Nässjö kommun	52
Malmbäcks socken, Hästeryd	52
Malmbäcks socken, Korpebo	54
Malmbäcks socken, Sniparp och Berg (Rommen)	56
Norra Sandsjö socken, Djurseryd	62
Vetlanda kommun	64
Fröderyds socken, Fröderyd, Hultatorp och Ljunganäs	64
Karlstorps socken, Marholma	68
Nävelsjö socken, Nävelsjö och Glömsjö	70



Jönköpings län och dess kommuner.



Ängsladan i landskapet

Ängsladans sammanhang

Ett hemman omfattade i äldre olika markslag, som kunde indelas i olika kategorier. En vanlig indelning av marken omfattade inägorna, som utgjordes av åker och äng, och utmarken som bestod av mark som inte odlades regelbundet, exempelvis bete och skog. Odling av spannmål skedde på åkern och produktionen av hö skedde främst på ängarna.

I agrarsamhället var produktionen av hö en av grundpelarna i odlingen. Mängden hö, som ett hemman producerade, var proportionell mot hur många kreatur som hemmanet kunde hålla i stall under vintern. I sin tur var mängden gödsel som de under vintern stallade kreaturen proportionell mot i vilken omfattning åkern kunde gödulas. Med andra ord: ju större höskörd, desto fler stallade kreatur, desto mer gödsel, desto mer näring åt åkrarna med god skörd som resultat. Tillgången på gödsel påverkade även om



Om höet inte kunde transporteras direkt upp på ladugårdens skulle, kunde det förvaras i ängslada till vintern.

Kortare transporter av hö kunde ske med så kallad höbåge, som kunde gripa om en stor mängd hö.



all åkermark kunde brukas årligen eller om en viss del måste läggas i regelbunden träda. Med brist på gödsel fick man antingen gödsla åkrarna i underkant eller tillämpa regelbunden träda – med andra ord fick en del av åkerytan vila årligen. Sammanfattningsvis gick näringsflödet således från äng och bete till åker.

Höproduktionen på ängarna var således en avgörande faktor för ett hemmans avkastning, men ängsmarken kunde vara av olika slag. En kategorisering utgår från fuktigheten. Sankängar, som mer eller mindre översvämmades årligen kunde vara mycket högavkastande. Högre belägna, torra ängar kunde ha andra fördelar. I äldre tid gjorde man ofta skillnad på sidvallsängar och hårdvallsängar. De förra var sankare och de senare var torrare.

Höbärgningen under högsommaren kan arbetsmässigt sägas ha varit beroende av två parametrar, som fick betydelse för förekomsten av ängslador. Dessa parametrar var tid och transport. Under det hektiska sommarhalvåret med sådd, höbärgning, skörd och mycket annat undvek man gärna arbetsuppgifter som kunde skjutas upp till den lugnare vintern. Likaså hände det att tunga transporter kunde vara lättare att genomföra under vintern på tjälfrusen mark med kälke eller frusna sjöar och vattendrag. Båda dessa omständigheter kan sägas vara förutsättningar till att ängar som låg långt från bykärnan försågs med ängslador där man temporärt lagrade höet inför hemtransport senare på vintern. Det kunde också förekomma att ängsmarken var belägen på öar och då företogs hemtransporten lämpligen över isen under vintern.

Varför inventering?

Ladlandskap förknippas i dag främst med norra Sverige, men även i stora delar av Småland har ängsladan tidigare varit vanlig. Detta framkommer bland annat av det äldre kartmaterialet. Genom sentida inventeringar i Kalmar och Kronobergs län har ny kunskap om bevarade ängslador tagits fram. Detta har också lett till att kulturmiljövården kunnat arbeta strategiskt för att bevara dessa miljöer genom information och bidrag till fastighetsägare och allmänhet. I den del av Småland som upptar Jönköpings län har situationen varit en annan. Som enda län i Småland har det hittills saknats en kategoriinventering som fokuserar på ängslador.

Av de tusentals ängslador som en gång fanns i Jönköpings län finns i dag endast en liten del bevarade och dessa är starkt hotade av flera anledningar. Ängsladans funktion som perifert belägen foderdepå är obsolet. Därför saknas oftast funktionella och ekonomiska motiv att underhålla ladorna. Vidare har kulturmiljövårdens kännedom om ängsladorna i många stycken inte varit tillfredsställande. Ladorna har endast varit bristfälligt identifierade och deras utformning knappast dokumenterad och undersökt. Detta har fått till följd att kulturmiljövårdens bidragssystem och landsbygdsstöd svårigen kunnat verka på ett slagkraftigt sätt i arbetet med att bevara



I Hästsjön ligger Norra och Södra Ljungö, som tillhör byn Hästerum, Nässjö socken och kommun. På skifteskartan från 1892 finns små rektanglar inritade och dessa bör tolkas som ängslador. Hemtransport av hö torde ha skett vintertid med släde på isen.



Salshults säteri (Stenbergas socken, Vetlanda kommun) karterades 1775 och på ängarna finns två ängslador markerade. De benämns ängelada (ovan) respektive änglada (nedan).



och vårda de mest värdefulla ängslademiljöerna.

Vidare har det genom den bristfälliga kunskapen om ängsladorna varit svårt att hantera säkerställandet av dessa miljöer. Ängsladelandskapet Rommen i byarna Sniparp och Berg är utpekad som riksintresse för kulturmiljövården (nr 42, Nässjö kommun) och trots att riksintresset till stor del konstitueras av just ängslademiljön har det saknats kunskap som sätter denna miljö i relation till ängsladan som fenomen i länet.

Syfte

Projektets syfte är att identifiera ängslademiljöer och att peka ut de som har de största kulturhistoriska värdena så att konkreta insatser kan göras för att säkerställa, vårda och utveckla dessa miljöer. Berörande grunderna för bedömning av kulturhistoriskt värde – se inventeringsredovisningen. Delsyften är

- att identifiera och återbesöka de ängslademiljöer som inventerats och beskrivits i de kommunala byggnadsinventeringar som gjorts i Jönköpings län från omkring 1970 och fram till ca 1990. Denna undersökning kan visa vad som hänt med ett omkring 40-årigt perspektiv.
- att, så långt projektets resurser medger, identifiera och inventera tidigare inte beskrivna ängslademiljöer så att dessa också kan var med vid avvägningen vilka ängslademiljöer som har höga kulturhistoriska värden.
- att besiktiga samtliga ängslador i hembygdsföreningarnas vård
- att genom kontakt med fastighetsägare, hembygdsföreningar, kommuner m.fl. informera om ängsladorna och väcka intresse för deras bevarande och vård.
- att genom metodutveckling lyfta perspektivet så att inte endast respektive ängslada beskrivs och bedöms utan att även det omgivande landskapets historia och nuvarande beskaffenhet lyfts fram.

Begreppet ängslada

Begreppet ängslada är tämligen känt och tydligt, men det är ändå värt att föra en diskussion kring terminologin. Kulturgeografen Sven Dahl har formulerat en användbar kategorisering av beskrivande termer inom agrarforskningen. Han gör skillnad på allmogetermer, källtermer och vetenskapliga termer. Han skapar ingen exakt definition av dessa, men jag har tolkat det så att allmogetermer används lokalt och vid en viss tidpunkt av brukarna av exempelvis ängsladorna, källtermer påträffas i det dåtida, skriftliga källmaterialet och de vetenskapliga termerna används i dagens vetenskapliga

sammanhang. Ofta finns det en diskrepans mellan de olika termkategoriernas begreppsvärld.

Det är inte lätt att fånga allmogens benämning på ängsladan, men begrepp som madhus och sjölada har nämnts av andra. Ängsladorna förekommer sällan i lantmäteriets textuella handlingar, men exempel där begreppet ängslada används är beskrivningar av byn Brunabo i Norra Unnaryds socken 1856 och byn Granstorp i Alseda socken 1883. När lantmätaren Yngve Ostvald redogör för bebyggelsen i byn Hästerum i Nässjö socken 1893 använder han begreppet utängslador. På äldre kartor från 1600- och 1700-talet används ofta benämningen ängelada.

I samband med möten med fastighetsägare har även begreppet mosslada/möselada använts för en ängslada på en sankäng .

I sammanfattningen av inventeringen i Kalmar län förs en diskussion kring byggnadsbegreppet och där hävdas att begreppet madhus både är det mest använda och det mest betecknande eftersom ladorna är belägna vid madmark, d.v.s. mossar och sidvallsängar. Madhus är emellertid en term som jag inte påträffat i Jönköpings län. Ängsladorna tycks också ha varit ungefär lika vanliga vid sankängar som torrare ängar.

I Jönköpings län är källtermen för den nu aktuella byggnadskategoriin således ängslada, ängelada, utängslada och andra mycket snarlika begrepp.

Definition

En ängslada definieras inom detta projekt som en enkel byggnad i anslutning till en fodertäkt – i regel en (före detta) äng – där foder förvarats från sommarens slåtter fram till vinterns transport till gårdsanläggningen. I regel ligger ängsladan på gott avstånd från gårdstunet. Mot bakgrund av vad som framkommit vid fältinventeringen används inte begreppet ”hö” i definitionen utan i stället ”foder”, även om höet har varit det vanligaste.

Kulturgeografen Stefan Höglin för en kort diskussion kring begreppet hölada i en utredning kring ängslador i landskapet. Helt riktigt konstaterar Höglin att ängslada är en missvisande beteckning i dag, eftersom knappast några ängslador nuförtiden omges av hävdad äng. Vallodling är i stället den vanligaste närmiljön. Höglin värjer sig emellertid för det alternativa begreppet hölada, eftersom man då missar den utomgårdsliga aspekten. Eftersom ängslada är ett inarbetat begrepp får det duga, enligt Höglin.

Avgränsningar

Projektet omfattar endast nuvarande Jönköpings län och eftersom tidigare undersökningar, sentida forskning och befintliga kommuninventeringar ger bilden av att ängslador främst förekommer i länets östra delar har arbetet koncentrerats främst till Eksjö, Nässjö och Vetlanda kommuner. Då det framkommit ängslador i även



Sankängar kunde vara högavkastande och eventuella ängslador placerades på en torr plats invid ängen (Ugglarp, Bellös socken, Eksjö kommun).

andra kommuner har dessa ändå inventerats, men inga av dessa har medtagits i inventeringsredovisningen. Kontakterna med hembygdsföreningar och kommuner har koncentrerat sig inom de tre nämnda kommunerna.

Tidigare forskning/kartläggningar

Ängsladan har knappast någon framträdande placering i Smålandens medvetande och den har i hög grad förbisetts i en lång rad sammanhang. Begreppet ladlandskap associeras främst med landets norra delar och knappast med Götaland.

I äldre bebyggelsehistoriska översikter och beskrivningar nämns ängsladorna ytterst sällan. Jag har i annat sammanhang identifierat en förgivettagen intressehierarki där museerna och 1900-talets bebyggelseforskare i första hand fokuserat på bostadshus, i viss mån på bodbyggnader, men endast i ringa grad på ekonomibygnader. I samband med diskussioner kring begreppet månghussystem har ängsladan däremot använts som en byggnadskategori som stöd för begreppet.

Under senare år har den småländska ängsladan emellertid uppmärksammas mer, som tidigare nämnts. I Kalmar och Kronobergs län genomfördes inventeringar av ängslador i mitten av 1990-talet respektive 2003-04. Dessa undersökningar visar att de bevarade ängsladorna inte fördelar sig jämnt, utan koncentrerar sig till vissa trakter. I Kalmar län påträffades drygt 300 bevarade ängslador och då främst i de västra delarna och inte vid kusten. I Kronobergs län inventerades de flesta av de över 700 ängsladorna i de centrala och östra delarna. Förutom ängsladornas geografiska spridning undersöktes också exempelvis ängsladornas stommaterial, takmaterial och ingångar.

I en länsövergripande undersökning kring Emåns avrinningsområde tar författaren Coco Dederling också upp ängsladorna. Hon menar att varje by vanligtvis hade ängslador och att dessa finns markerade på både lantmäterikartor och mer sentida ekonomiska kartor. I vissa fall har hon räknat upp till flera tiotal ängslador per by.

Vetenskapligt behandlades ängslador senast i min avhandling Skiftenas skede, som i hög grad bygger på det källmaterial som skapades i samband med handläggningen av laga skiften i Småland 1828–1927. Genom att studera byggnadsbeskrivningar, flyttkostnadsberäkningar och skifteskartor kan man analysera ängsladornas förekomst. Sammanfattningsvis nämns ängslador ytterst sällan i beskrivningstexterna, men de förekommer däremot på många kartor. Någon systematisk undersökning av ängsladors förekomst i kartmaterialet genomfördes emellertid inte. Lantmäterimaterialet kan således berätta om ängsladornas förekomst, men knappast om deras utformning.



Många ängslador är belägna i ett landskap som fortfarande skapar en upplevelse av den äldre ängskulturen.

Metod och källmaterial

Som nämnts ovan har de kommuntäckande byggnadsinventeringarna varit en utgångspunkt för inventeringen och för faktainsamlingen. Det samma gäller inventeringen av hembygdsgårdarnas byggnadsbestånd. Detta inventeringsmaterial har kunnat användas i främst två avseenden: förekomsten i inventeringsrapporterna har använts som indikation på förekomst och beskrivningarna har använts som underlag för en historisk analys. Vid inventeringarna har materialet samlats in på blanketter och fotografier och det är inventeringsfotografierna som kan sägas innehålla mest fyllig information.

Vid den nu genomförda fältinventeringen har varje påträffad ängslada beskrivits i en särskilt framtagen inventeringsblankett. Blanketten har omfattat identifikationsuppgifter (t.ex. kommun, socken, fastighet), byggnadsbeskrivning (t.ex. stomme, taktyp, takkonstruktion, takmaterial, fasadmaterial, ingångar, ev. målning, inskrifter) och uppgifter om det omgivande landskapet (t.ex. läge, växtlighet, ingår andra ängslador på visuellt avstånd, omgivande skogs karaktär, närhet till vattendrag/utdikning). Vid fältbesiktning har också en omfattande fotografering gjorts. Varje ängslada har dokumenterats med flera tiotal digitala färgbilder. Invändigt har ladorna besiktigats så långt möjligt, d.v.s. öppna dörrar och öppningar i fasaderna har möjliggjort fotografering, men att öppna stängda dörrar har undvikits.



Vid inventeringen beskrevs och fotograferades både varje ängslada och dess omgivande landskap.



Höbärgning från okänd plats i Småland (Foto: JLM, Axel Fors)

Den nu genomförda inventeringen har omfattat besiktning och dokumentation av ca 100 ängslador. Utöver dessa har hembygdsföreningar och allmänhet lämnat uppgifter om ett stort antal, som inte kunnat besiktigas inom projektets ramar.

För den historiska analysen i allmänhet och beträffande varje ängslademiljö i sig har äldre lantmäterikartor och -beskrivningar använts flitigt. Denna fördjupade analys av landskapet i ett historiskt perspektiv tycks skilja i hög grad föreliggande inventering från grannlänens. Genom att det äldre kartmaterialet kan man undersöka landskapets utveckling beträffande hydrologi, odling, ägoindelning, förekomst av ängslador över tid m.m. Härigenom bedöms det kulturhistoriska värdet inte bara utifrån ladbyggnadernas beskaffenhet utan också tydligt utifrån landskapets beskaffenhet och historiska utveckling.

En byggnad som förlorar den närmiljö och den kontext som den tillkommit i förlorar alltid en betydande del av sitt kulturhistoriska värde och detta gäller i särskilt hög grad ängslador.

När en ängslademiljö identifierats i den nu genomförda inventeringen har en genomgång av i första hand storskifteskartor och laga skifteskartor gjorts för att belysa hur närmiljön nyttjats tidigare. Lantmäteriakternas textbeskrivningar av ägofigurerna har varit ett betydelsefullt komplement till kartmaterialet. I ägobeskrivning, hävdeförteckning och skiftesbeskrivning anges med olika grad av precision varje ägofigur, ofta med namn, markslag, bördighet och storlek.

Ladmiljöernas karaktär under 1900-talet har vidare kunnat klargöras utifrån den ekonomiska kartan i skala 1:10 000, vilken finns i två generationer; en från 1950-talet och en från 1980-talet. Detta innebär att markanvändningen i regel kunnat utredas med tämligen hög precision från storskiftesperiodens mest intensiva decennier kring sekelskiftet 1800 fram till i dag.

Samarbetspartners

Projektet har genomförts av Länsstyrelsen i Jönköping län och Jönköpings läns museum. Huvuddelen av inventerings- och rapporteringsarbetet har utförts av antikvarie Anders Franzén vid länsmuseet. Från länsstyrelsen har länsantikvarie Tomas Areslätt och i ett senare skede tillträdande länsantikvarien Mattias Sörensen medverkat. Projektet har finansierats genom dels projektstöd inom länsstyrelsens landsbygdsprogram, dels länsstyrelsens bidrag till kulturmiljövård, dels en egeninsats från länsmuseets sida.

Projektet har haft en tydlig bäring på de nationella miljömålen. Miljömålet Ett rikt odlingslandskap innebär bland annat att ”kulturhistoriska värden i odlingslandskapet som uppkommit genom lång, traditionsenlig skötsel skall bevaras och förbättras” samtidigt som ”odlingslandskapets byggnader och bebyggelsemiljöer med särskilda värden bevaras och utvecklas” och ”hotade /.../ kulturmiljöer skyddas och bevaras”. Projektet kan också ses i ljuset av miljömålet En god bebyggd miljö som bland annat fokuserar på att ”det kulturella, historiska och arkitektoniska arvet i form av byggnader och bebyggelsemiljöer samt plaster och landskap med särskilda värden skall värnas och utvecklas”. Projektet bidrar således till att länet kommer ett steg närmare miljömålen inom dessa två delmål.

Projektet har genomförts i visst samråd med berörda kommuner, bland annat eftersom kulturmiljöer av kommunalt och riksintresse berörs. Dessutom har långtgående kontakter hafts med fastighetsägare och många hembygdsföreningar eftersom dessa haft värdefull information. För att erhålla ett fylligare material gick en skrivelse ut till bland annat alla hembygdsföreningar i Eksjö, Nässjö och Vetlanda kommuner med förfrågan om att lämna uppgifter om ängslador. Det har inte funnits resurser att besiktiga alla dessa svar som inkommit, men uppgifterna har arkiverats och kan användas framöver.

Höbärgning 1928 med en liten kärra i Järnsås socken, Jönköpings kommun.



Historisk bakgrund

De äldsta beläggen för ängslador

Ängsladornas utveckling före den agrara revolutionen är höljd i dunkel och risken är att den så kommer att förbli. Ängslador har varit en byggnadskategori som endast i undantagsfall avsatt spår i arkiven. De tidigaste beläggen för ängslador i ett nationellt perspektiv förekommer på geometriska kartor från 1600-talet.

Under 1700-talet förekommer det att lador markeras i lantmäterikartor även från Jönköpings län. Ett godtyckligt valt exempel är från Salshults säteri som karterades 1775. Även om byggnaden sällan ritas ut på lantmäterikartor från 1700-talet förekommer markerade ängslador.

Ängslador under laga skiftets tid

Agrarbebyggelsen under den period då laga skifte genomfördes (1828–1927) har undersökts särskilt i min avhandling från 2008. I den används de handlingar, vilka upprättades i samband med skiftena, som källa och främst rör det sig om två typer av beskrivningar av bebyggelsen. Vid ett laga skifte strävade man efter att skapa så få ägoområden/skiften som möjligt per delägare. Tidigare kunde en markägares jord vara uppdelad på många mindre områden, men genom laga skifte skulle de samlas i högst tre ägoområden. Genom denna omarrondering blev det ofta nödvändigt för några delägare i en by att flytta sin gårdsbebyggelse till de nya ägoområdena. En aspekt som påverkade vem som skulle flytta ut var gårdsbebyggelsens beskaffenhet. De hemman som var ”bäst bebyggde” och hade omfattande trädgård eller någon annan nyttig anläggning hade förtur att ligga kvar, enligt lagstiftningen. Sämre bebyggda hemman skulle i första hand flytta ut. Ett överordnat kriterium var emellertid hur skifteslinjerna drogs, vilket kunde resultera i avsteg från ovanstående regel.

För att utröna vilka bebyggelseenheter i en by som skulle flytta ut upprättades därför ofta en förteckning och beskrivning av respektive hemmans byggnader och trädgårdar. När väl utflyttningsskyldigheten beslutats skulle man beräkna kostnaderna för utflyttningarna eftersom byn skulle bekosta dessa gemensamt. Dessa kalkyler för utflyttningskostnaderna kan kallas flyttkostnadsberäkningar. Dessa byggnadsbeskrivningar respektive flyttkostnadsberäkningar kan idag användas för att analysera byggnadsskicket vid skiftestillfället.

Min studie kring laga skiftets handlingar som källa för bebyggelsehistoriska undersökningar visar att ovannämnda byggnadsbeskrivningar och flyttkostnadsberäkningar ytterst sällan tar upp ängslador. Det mesta tyder på att orsaken till detta formuleras av lantmätaren Yngve Ostvald i en byggnadsbeskrivning för byn Hästerum i Näs-sjö socken 1893:



Många ängslador har flyttats och är därför försedda med markeringar som använts i samband med demontering och återuppbyggnad. Om en lada skulle flyttas en kortare sträcka kunde man troligen rulla byggnaden på stockar utan att demontera den.

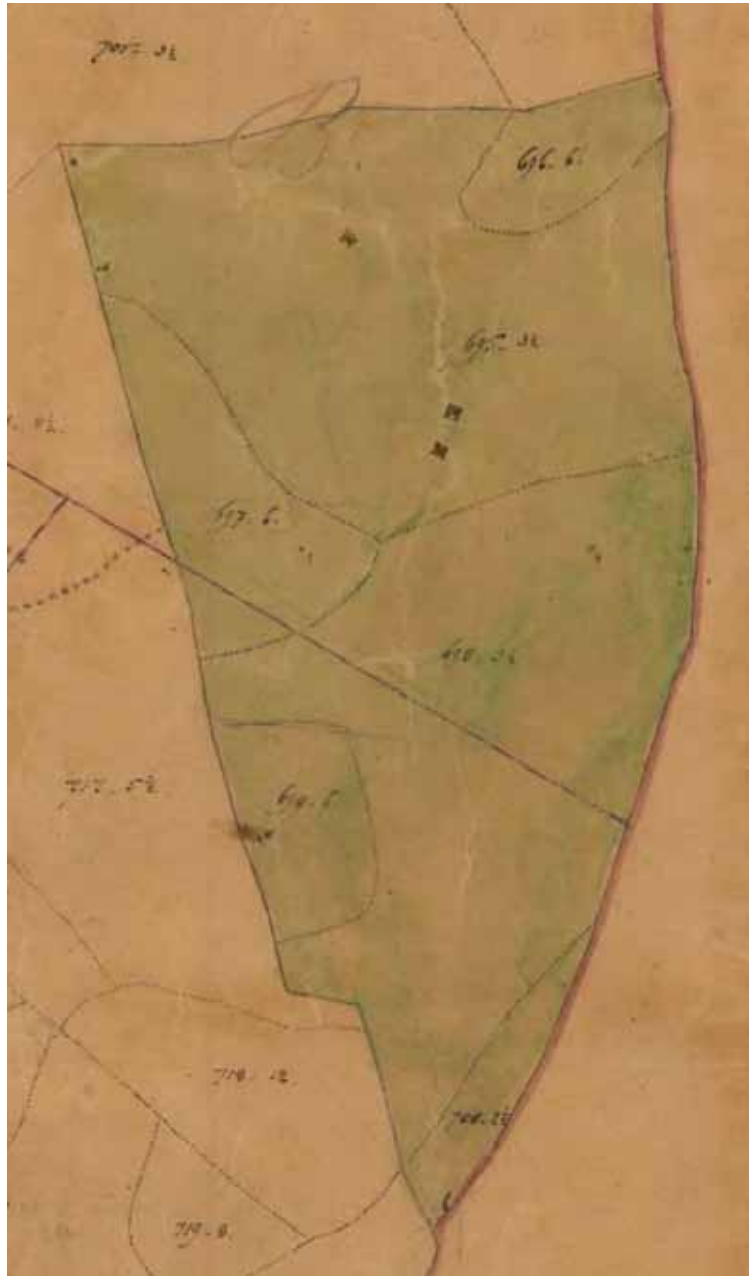
”Förutom ofvannämnde åbyggnader finnes kringspridda här och der å egorna ett större antal utängslador af i allmänhet mindre värde och som ej undergått någon besiktning, då deras beskaffenhet ej utöfvat något inflytande å utflyttningsskyldigheten.”

Ängsladorna representerade alltså endast ett ringa värde och var i första hand knutna till en viss utäng – inte till ett visst hemman. Om en delägare i en by inför ett laga skifte brukade en utäng med flera ängslador hade denne knappast behov av dessa om han efter skiftet erhöll ängsmark invid sin gårdstomt. Då kunde antagligen den nye ägaren av den perifera ängsmarken överta ängsladorna utan ersättning. Åtminstone reglerades inte ersättningen i skiftesprotokollen.

Ett likartat intryck får man om man studera protokollet från laga skiftet i Ljunganäs by i Fröderyds socken. Skiftet ägde rum 1865–66 och det stod flera ängslador på byns omfattande ängsområden.

Byn Ljunganäs (Fröderyds socken, Vetlanda kommun) karterades vid laga skifte 1865. Kartutsnittet visar dels den meandrande Linneåns vattensystem som i detta skede håller på att rätas ut, dels sankängarna (kallad *Åmad*) invid ån, dels ängsladorna som ligger på torrare områden en bit från den fuktiga ängsmarken.





Om inte ängsladorna var belägna i närheten av sankängar och vattendrag låg de ofta på byarnas torra, perifera ängar. Byn Lammåsa (Alseda socken, Vetlanda kommun) karterades vid laga skifte 1865. Vidstående kartutsnitt visar Stora Krokängen med tre ängslador markerade.

I protokollet från ett av mötena med markägarna noterade lantmätaren Wilhelm Widéen att

”...några delegare yrka att ängslador som de ej få behålla på sina nya egor skola värderas till flyttning, och ersättning därför dem tillerkännas.”

Men förrättningsmännen (lantmätaren och två gode män) motsatte sig detta:

”... då de flesta delegare hafva ängslador att flytta och många af dem erhållit sina egor sammandragne invid gård så att de icke ånyo uppföra några lador, anse förrättningsmännen billigt att qvittning emellan delegarne å denna sker. Och detta i all synnerhet som någon nämnbar förlust ej heller drabbar någon delegare.”

Visserligen förlorade vissa delägare sina lador, men i gengäld fick de den fördelen att ägorna låg nära bytomten.

Även om ängslador omnämns i enstaka fall, så som ovan, är de nästan aldrig beskrivna i texthandlingarna. Om man däremot betraktar lantmäterikartorna som upprättades vid laga skiften finns på många håll byggnadsmarkeringar som kan tolkas som ängslador. Någon systematisk genomgång av ängsladorna i skifteskartorna har inte gjorts hittills, vare sig i min avhandling eller i föreliggande undersökning.

Obsoleta ängslador

När en byggnad förlorar sin funktion uppstår samtidigt en påtaglig risk att den går förlorad. Detta gäller i högsta grad även ängslador.

Ett tidigt hot mot ängsladorna och andra oanvända byggnader uppstod i samband med andra världskrigets bränslebrist genom de vedhandlare som köpte upp trögärdsgårdar, bodar och ängslador för att hugga upp dessa och sälja som bränsle. I en artikel i Jönköpingsposten den 27 juli 1945 berättas att Statens arbetsmarknads-kommission lämnade ett generellt tillstånd att riva bostadshus av trä som stått obebodda under minst sex månader och under förutsättning att trävirket användes som bränsle. Efter att detta hot mot äldre bebyggelse uppmärksammats, uppmanade läns museet var och en att ta kontakt med landsantikvarien inför en eventuell rivning.

Följande höst erhöll landsantikvarien ett tiotal remisser angående rivningar. I de två fall som bedömdes beröra kulturhistoriskt värdefulla byggnader visade sig handläggningen emellertid vara meningslös eftersom båda rivits innan de hann besiktigas. Landsantikvarie Egil Lönnberg bedömde i en skrivelse till Riksantikvarieämbetet den 22 oktober 1945, att det var vedhandlare kopplade till företag i Stockholm som genomförde rivningarna. Det stora problemet var att rivningarna genomfördes utan arbetstillstånd. Det finns inga konkreta uppgifter om att just ängslador återanvänts som ved, men det är högst troligt.

Det finns flera muntliga uppgifter om att ängslador fortfarande brukades in på 1960-talet, men här har den lokala och individuella variationen sannolikt varit betydande. Vid den nu genomförda inventeringen är det knappast någon ängslada som kunnat misstänkas användas för sitt ursprungliga syfte. Däremot är det många som används för att förvara skrymmande redskap, byggnadsmaterial osv. Detta har medfört att byggnaderna fått stå kvar, men underhållet är vanligen minimalt. Det som säkerställer att ängslador ännu finns kvar är att de är försedda med täta plåttak.



Mycket få ängslador används för att förvara foder i idag.



Ofta finns äldre sticktak bevarade under sentida plåttak, men i undantagsfall finns halmtak bevarade under nyare tak. Detta ger goda möjligheter till byggnadsarkeologiska undersökningar.

Tidigare inventeringar

En del av inventeringsarbetet tar sin utgångspunkt i tidigare inventeringar. Syftet har varit flerfaldigt:

- *Att klarlägga var bevarade ängslador kan förekomma som underlag för den nu aktuella fältinventeringen*
- *Att undersöka i vilken mån ängslador upptäckts och fokuserats i tidigare utredningar*
- *Att möjliggöra en uppföljning för att klargöra hur de ängslador, som inventerats och pekats ut som kulturhistoriskt värdefulla, har bevarats till i dag.*

Arbetet har utförts som en byråmässig inventering av ängslador som omnämns i befintliga byggnadsinventeringar och kulturhistoriska utredningar i Jönköpings län.

De aktuella inventeringarna och utredningarna är genomförda alltsedan slutet av 1960-talet och de flesta härrör från 1970- och 80-talen. I många fall uppdrog respektive kommun åt Jönköpings läns museum att genomföra inventeringarna. I inventeringarna och inventeringsrapporterna indelas den inventerade bebyggelsen i regel i två kategorier: bebyggelseområden som avgränsas geografiskt och enskilda byggnader/objekt med ett särskilt kulturhistoriskt värde.

Inventeringarna har vanligen varit selektiva, d.v.s. inventeraren har redan i fält gjort en sovring och valt ut bebyggelse som bedömts ha ett kulturhistoriskt värde. När inventeringsmaterialet därefter bearbetats har ytterligare en sovring skett för att sälla fram de objekt eller miljöer som presenterats i inventeringsrapporterna. Beträffande Eksjö kommun har däremot en byggnadsinventering genomförts i början av 1980-talet som har så hög precision att den kan karakteriseras som en totalinventering av kommunens bebyggelse på landsbygden.

Vid den byråmässiga inventeringen har samtliga rapporter från byggnadsinventeringar och kulturhistoriska inventeringar i Jönköpings län genomgått för att identifiera noterade ängslador. Primärmaterialet – inventeringsblanketterna – har inte genomletats systematiskt eftersom flertalet inventerade byggnader ändå presenteras i rapporterna. Vad gäller Eksjö kommun har ett undantag gjorts, dels eftersom det förekommer så många ängslador i inventeringen, dels eftersom det är frågan om en totalinventering. I den mån det finns flera upplagor eller reviderade utredningar har de mest sentida använts för föreliggande undersökning.

Vid genomgången påträffades ett femtiotal omnämnda ängslador i inventeringarna. Sex kommuner hade noterade ängslador, medan sju helt saknade belägg. Bland de kommuner med ängslador som påträffades finns ett tydligt mönster genom att dessa är belägna i

länets östra delar. Västliga kommuner såsom Gislaved, Gnosjö, Habo, Mullsjö och Jönköping saknade helt belägg i inventeringsmaterialet. Andra kommuner som inte har en så tydlig västlig belägenhet, men som ändå saknar belägg i befintliga inventeringar är Aneby och Sävsjö.

Att döma av byggnadsinventeringarnas kartläggning är ängsladorna således en tydligt östlig företeelse. Det som kanske överraskar är att Vetlanda kommun längst nere i sydost sammantaget endast har tre belägg, medan angränsande kommuner – särskilt Eksjö och Nässjö – har betydligt fler. En hypotes att områdena som angränsar till de småländska grannlänerna skulle haft hög frekvens av ängslador styrks således inte av.

Från källkritisk synpunkt är det emellertid värt att beakta att de byggnadsinventeringar som genomförts de senaste decennierna har olika beskaffenhet. De kan skilja sig beträffande syfte, ambition, resurser, kvalitet och precision. I Eksjö kommun genomfördes en totalinventering av landsbygdens bebyggelse, vilket medför att materialet har hög precision och noggrannhet. I andra fall har inventeringsarbetet måst utföras mer översiktligt. I regel har byggnadsinventeraren sökt upp bebyggelsekoncentrationer, som exempelvis byar, och där valt byggnader med kulturhistoriskt värde. Ängslador som ligger avsidet belägna i skogsmarken kan därför ha undgått byggnadsinventerarens blick. Genom den nu genomförda inventeringen har belägg för ängslador även påträffats i exempelvis Sävsjö och Aneby kommuner vilket visar att de äldre inventeringarna inte är helt tillförlitliga. Vidare har de fåtal ängslador som medtagits i Vetlanda kommuns äldre inventering nu kompletteras med två omfattande ladlandskap i Fröderyds och Nävelsjö socknar.

En annan källkritisk aspekt är att inventeringarna ofta kategoriserar byggnader i mycket generella termer såsom ”uthus” eller ”ekonomibyggnad”, utan närmare precision. Det är därför inte uteslutet att några av dessa byggnader som beskrivits som uthus eller ekonomibyggnader egentligen är ängslador. Detta tycks emellertid inte vara ett omfattande problem. I andra fall kategoriseras en byggnad helt kortfattat som ”lada” och ibland avses andra byggnader än ängslador. Detta har inneburit att de byggnader som vid en första sovring misstänktes vara ängslador, senare kunde avföras från ängsladeförteckningarna.

Hembygdsgårdarnas ängslador

Som komplement till ovanstående kartering har en genomgång av byggnadsbeståndet på länets hembygdsgårdar kartlagts. Utgångspunkten har varit den presentation av hembygdsgårdarna i Jönköpings län som publicerades 1980. Inventeringen omfattar beskrivningar av alla då befintliga hembygdsgårdar i det dåvarande Jönköpings län samt två hembygdsgårdar i Hylte respektive Ljungby kommuner. Denna inventering omnämner sammantaget åtta ängs-



Hults hembygdsgård och dess ängslada.



Ängsladorna i hembygdsgårdarna i Mellby (överst), Sävsjö, Skillingaryd (Mölnarp) och Karlstorp.

lador och deras lokalisering stöder hypotesen om ängsladans östliga spridning – Hembygdsgårdar belägna i Tranås, Eksjö, Nässjö, Vetlanda, Sävsjö och Vaggeryds kommuner är försedda med ängslador.

Hembygdsgårdar med ängslador:

- Hults hembygdsgård i Eksjö kommun
- Mellbys hembygdsgård i Eksjö kommun
- Almesåkras hembygdsgård i Nässjö kommun
- Sävsjö hembygdsgård i Sävsjö kommun
- Linderås hembygdsgård i Tranås kommun
- Svenarums hembygdsgård i Vaggeryds kommun
- Skillingaryds hembygdsgård i Vaggeryds kommun
- Karlstorps hembygdsgård i Vetlanda kommun

Inventeringen av hembygdsgårdarnas ängslador visar att de bevarats sedan inventeringen 1980 och att de i allmänhet är i gott skick.



Ovan: Ängsladan i Linderås hembygdsgård är försedd med ett ålderdomligt och mycket ovanligt vedtak.

Nedan: Ängsladan i Svenarums hembygdsgård.



Uppföljning – hur mår ängsladorna efter ett par decennier?

Vid genomgången av äldre inventeringar, dvs. rapporter och översiktligt även inventeringsblanketter har drygt 50 ängslador identifierats. Samtliga av dessa har återbesökts vid den nu genomförda inventeringen. Omkring 10 av dessa 50 lador har troligen gått förlorade, dvs. 8 är ruiner och 3 har inte kunnat letas upp i fält och är med största säkerhet helt upprutnade. Detta betyder att omkring 20 % av ängsladorna gått förlorade på ca 20 – 30 år. Det är inte orimligt att anta att samma förhållanden råder för hela ängsladebeståndet, eftersom de inventerade ladorna inte behandlats på något särskilt sätt från kulturmiljövårdens sida – de har varken varit föremål för särskilda skydds- eller vårdåtgärder.

Nästan alla de lador som gått förlorade sedan tidigare inventeringar har det gemensamt att de varit försedda med sticktak. I ett par fall har de saknat tak redan på 1980-talet. Sticktakets visserligen motsvarat högt ställda antikvariska krav, men haft den olägenheten att de inte underhållits eller bytts och därför medfört att hela ängsladan gått förlorad.

Det är symptomatiskt att endast en av de lador som hade ett tak av hyvlade stickor vid en tidigare inventering – ladan i Packebo i Malmbäcks socken – är bevarad. I detta fall är sticktaket emellertid bristfälligt och kräver insatser inom kort.

Av ovanstående resultat framgår tydligt att sticktak visserligen kan försvaras från kulturhistorisk synpunkt, men det är knappast realistiskt att använda sticktak om man inte kan säkerställa att vårdåtgärder genomförs kontinuerligt. En sådan ambition kan knappast förväntas annat än om återkommande bidrag avsätts. Sannolikt räcker inte de bidragssummor som utgår för ”utvald miljö”, utan länsstyrelsen 7:2-medel blir i så fall aktuella. För att säkerställa ett större bestånd av ängslador är det säkerligen nödvändigt att de flesta har tak som inte kräver regelbundet underhåll, dvs. plåt.



Ängsladan i Packebo (Malmbäcks socken, Nässjö kommun) är en av ytterst få med sticktak. Däremot är det vanligt att gamla sticktak ligger kvar under sentida plåttak.

Om ladan bara har ett tätt plåttak behöver den inte mycket kontinuerligt underhåll. Ängslada i Ugglarp, Bellö socken, Eksjö kommun.

Bebyggelseanalys

Byggnadsteknisk analys – de inventerade ängsladornas beskaffenhet

Kategoriindelning

De inventerade ängsladorna kan generellt delas in i två huvudkategorier där de två kategorierna skiljer sig på ett systematiskt sätt beträffande ett antal parametrar. Dessa två kategorier sammanfaller dessutom med ängsladornas ålder. Parametrarna är följande:

- Storlek
- Stommaterial
- Fasadbeklädnad
- Takstol
- Tidigare takmaterial
- Placering av öppningar/dörrar

Sammanfattningsvis är äldre ängslador mindre, timrade byggnader utan särskild fasadbeklädnad samt försedda med åstak och en ingång placerad mitt på ena gaveln. Oftast har det kunnat konstateras att det ursprungliga takmaterialet varit halm.

Yngre ängslador är däremot större byggnader med regelverkskonstruktion och brädfodring samt försedda med takstol och med portar på båda långsidorna, vilket tillåtit genomfart av hölassen. I regel har det ursprungliga takmaterialet varit stickor. Det mesta tyder på att de två huvudkategorierna har sin grund i tillkomsttiden och inte var de uppfördes. Tidpunkten när man övergick från den äldre till den yngre typen av ängslada diskuteras separat.

Den äldre typen

De äldre ängsladorna har en stomme av gles timrat rundtimmer av fur. Det traditionella timrandet i allmänhet har ofta hållit sig inom ett modulsystem som begränsats av timmerstockarnas längd på ca 6 meter. De timrade ängsladorna är emellertid i regel något mindre, ca 4 x 5 meter.

Timmerstockarna i ängsladornas stommar är inte timrade dikt mot varandra med långdrag, utan har i regel en distans med varierande bredd. Härigenom har en önskad luftväxling kunnat åstadkommas. Varje timmerstock vilar endast på själva knuten. Knutarna tycks alltid ha varit så kallade rännknutar utan hak och med utskjutande knutskallar. Timmerstockarna låser varandra vid knuten genom att den övre stocken har ett halvcirkelformat urtag som vilar på den underliggande stockens rundade överdel. Stockändarna skjuter, som sagt, ut utanför själva knuten och man tycks inte ha varit så angelägen att dessa stockändar skall följa en vertikal linje. I stället kan knutändarna vara kapade så att en varierad korsknutning skapas.



De timrade ängsladorna består av tämligen klen rundtimmer som är gles timrat.

Timmerstockarnas radier varierar och det gör också distansen mellan dem. De timrade ängsladorna har i regel också timrade gavelrösten utan någon markering i höjd med den så kallade röstmodern.

Genom att timmerstockarna har en distans mellan sig framgår det tydligt var dymlingarna är placerade. Dymlingar är runda, vertikala tappar av trä som är inborrade i stockarna och som förbinder två stockar med varandra. Dymlingarna stabiliserar konstruktionen och bidrar till att den timrade väggen inte skevar eller förskjuts.

Som nämnts ovan hade de glest timrade väggarna som syfte att tillåta ventilation. Därför är de aldrig försedda med någon brädning. I enstaka fall utgörs gavelröstena emellertid av brädpanel.

Timmerkonstruktionen i sin helhet vilar på knutstenar, vars höjd varierar beroende på bland annat marknivåns påökning med tiden. Mellan knutstenarna finns det ibland mindre stenar som utfyllnad, men det förekommer också att man placerat fyllnadsstockar mellan knutstenarna. Dessa fyllnadsstockar ingår inte i knutningen. I något fall har stående brädor fyllt samma funktion som fyllnadsstockarna.

De timrade ängsladorna har med få undantag en takkonstruktion bestående av tämligen täta åsar som sträcker sig mellan de två gavlnas överkant. Ofta finns det en relation mellan antalet åsar och antalet timmerstockar i röstet. I varje nivå där en ny stock finns i röstet utgår en ny ås på varje takfall (se bild). Dessa mångåstak skiljer sig från åstak i exempelvis bostadshus genom att ängsladornas åsar är klenare, fler och inte skradda.

Mångåstaken var lämpliga som underlag för halmtak, men det är sällsynt att spår från halmtäckning finns bevarade i dagens ängslador. I de fall halmtaksspår påträffats har halmtaken – skyddade under sekundära takmaterial – varit sydda med ståltråd, troligen vid tiden kring sekelskiftet 1900, och inte bundna med björkkvistar, som iakttagits i äldre halmtakskonstruktioner, exempelvis på Visingsö. Halmtaken är som nämnts knappast bevarade, utan har i efterhand ersatts av sticktak och därefter plåttak i senare tid. Att halmtaksrester ibland bevarats beror på att de legat i skydd under exempelvis ett plåttak.

De äldre ängsladorna är tämligen konsekvent försedda med en ingång mitt på ena gaveln. I några fall är ingången förskjuten i sidled så att den ligger dikt mot knuten, men detta är inte vanligt. Vid sidoförskjutning finns det olika tekniker för att kompensera den ena väggens avsaknad av stockar i knuten, se illustrationer.

När man gör en öppning i en timmervägg måste timret stabiliseras och detta kan göras på olika sätt. Dymlingar ingår, som nämnts, i konstruktionen och bidrar till stabiliteten. Om timmerväggen omfattar öppningar tillkommer oftast också en stolpe eller så kallad gåt – en stående stav som är intappad i syllen och den timmerstock som ligger närmast över dörröppningen. Timmerstockarna som går mot öppningen har i sin tur ett uttag som faller in i gåten. Häri genom håller gåten styrsel på timret på båda sidor om öppningen.



Det glesta timret hålls samman av dymlingar på sedvanligt sätt. På grund av den glesta timringen är dymlingarna mer synliga jämfört med tät timring.



Många timrade ängslador har en takkonstruktion med så kallade mångåsar, d.v.s. tätt med längsgående åsar från gavel till gavel. Detta kan ses som ett tecken på att de var försedda med halmtak från början. Ängslada i Fågelhults by, Kråkshults socken, Eksjö kommun.



Denna ängslada i byn Näs (Ingatorps socken, Eksjö kommun) har en stängningsanordning med parställda följare på vardera sidan om öppningen. Brädor lades mellan följarna för att stänga ladan.

Denna ängslada i byn Lilla Fagerhult i Hässleby socken, Eksjö kommun, har en stängningsanordning där klena stockar med har i ändarna läggs mellan dörrrens sidostolpar.



I byn Pukulla i Ingatorps socken påträffades en ovanlig teknik att staga upp timringen vid ängsladans öppning. Där tycks man ha delat upp ett långt lieblad och återanvänt detta genom att slå in bladet i timmerändarna. Liebladet har således låst timmerstockarna så att vertikaliteten bibehållits.

Vid inventeringen har påträffats gåtar med mycket olika utformning. En rund stav är den enklaste och vanligaste formen och denna har passat när man stängt öppningen med en lucka eller dörr. En troligtvis mer ålderdomlig teknik för att sluta öppningen har varit att låta ett antal klena stockar med "kluvna" ändar staplas i öppningen. De "kluvna" ändarna har trätts på gåtarna vid öppningens sidor (se bild). Denna stängningsteknik har en del olika varianter.

Den vanligaste tekniken att försluta ängsladans öppning har emellertid varit att använda en lucka eller dörr. Dessa har tillverkats av brädor och sitter oftast på smidda gångjärn. I något fall har man kunnat konstatera att mer påkostade ytterdörrar till bostadshus återanvänts på en ängslada. Luckorna och dörrarna öppnas vanligen utåt.

I några fall förekommer en mindre öppning ovanför ängsladans ingång. Det är osäkert varför dessa tagits upp, men det kan vara så att ladan fyllts så mycket att ytterligare hö inte kunnat föras in genom dörren utan har fått skjutas in högt uppe på väggen/gavelröstet. Glasade fönster förekommer aldrig på timrade ängslador.

Den yngre typen

De yngre ängsladorna är uppförda i regelkonstruktion, som inte har lika tydliga begränsningar beträffande byggnadsyta som timrade byggnader, som ju är beroende av stockarnas maximala längd. Inventerade ängslador i regelverkskonstruktion är större än de timrade, men även här förekommer ett modulsystem som har bäring på ladans ingångar, se nedan.



Denna interiör av en ängslada i regelverk illustrerar tydligt konstruktionen med horisontella, vertikala och diagonala stolpar klädda med brädpanel. Genomkörslan har inget golv, men utrymmet där höet förvaras har det.

Stommen består av horisontella, vertikala och diagonala regler som skapar ett skelett. Utanpå denna konstruktion finns en brädfodring som oftast utgörs av en slät panel, men lock- och locklistpanel förekommer också, ibland på endast en del av en lada. Fasadpanelen består vanligen av stående granbrädor i varierande bredd och med en yta som visar att de sågats upp med cirkelsåg. Även gavelröstena har brädpanel och ibland finns det en skarvmarkering där gaveln övergår i röstet.

Brädpanelen är inte gles, men ändå ger skarvarna mellan brädorna ljus in i ladan. Skarvarna ger givetvis även önskvärd ventilation i ladan. Några separata ventiler eller lufthål tycks inte förekomma.

Regelverkskonstruktionen vilar på stenar som ligger där de vertikala stolparna är placerade. Mellan dessa stenar ligger ofta en hel stenrad av fältsten. I något fall har socklar eller grunder av gjuten cement eller huggen sten påträffats.

Regelverksladorna har en helt annan takkonstruktion jämfört med de timrade. Dessa yngre lador har takstolar i stället för åstak. Dessa takstolar består endast av sparrar och hanbjälkar. Hammarbanden överst i regelkonstruktionens långsidor förbinds med varandra ställvis genom tvärgående bjälkar. Snedsträvor som tar upp sidoförskjutningen i takstolarna förekommer.



Ovan: Ängslada med protar på mitten av båda långsidorna (Korpebo, Malmbäcks socken, Nässjö kommun).

Nedan: Ängslada med förskjutna portar på båda långsidorna (Ängsområdet Rommen till byn Berg, Malmbäcks socken, Nässjö kommun).



Takstolarna är vanligen försedda med gles läktning ovanpå sparrarna. Denna läktning har utgjort underlag för sticktaket, som troligen undantagslöst lagts på denna typ av lador. I regel är sticktaket bevarade under en sentida täckning av stålplåt. Både sinus- och trapetskorrugerad plåt förekommer, men däremot inte så kallad pannplåt, som är den vanliga taktäckningen på lador i landets norra delar.

Ingångarna i timrade och regelverksbyggda ängslador skiljer sig tydligt ifrån varandra. I motsats till den timrade ladornas gavelingångar har den yngre typen alltid minst en ingång på varje långsida. Öppningarna är stora och sluts av parställda portar som tillåter att en vagn eller kälke med hölasset kan passera genom byggnaden. Ladorna med inkörsportar kan i sin tur delas upp i två kategorier. Om ladan är lite mindre är portarna förskjutna mot den ena gaveln och hölasset kan således lastas på och av från ena sidan. De lite större ängsladorna har portarna placerade mitt på långsidorna så att höet förvaras på båda sidor om genomkörningen.

Flera lador som tillhör den yngre typen har ytterligare portar utöver de ovan beskrivna, men det tycks ofta vara fråga om sekundärt upptagna öppningar. Det är troligt att dessa tagits upp som en följd av att byggnadens ursprungliga funktion övergivits och att ladan fått tjäna nya syften.

Ängslador i regelverk har vanligen portar av samma material som fasadpanelen, dvs. stående granbrädor med varierande bredd utan locklister. Brädorna är cirkelsågade. Andra öppningar än portarna är sällsynta. Ett glasat fönster har påträffats på en stor regelverkslada i Ås socken, Gislaveds kommun, men detta är unikt.

Inventeringsanalys

Drygt 50 ängslador finns redovisade i tidigare inventeringsrapporter och dessa har återbesökts nu. Om vi bortser från det tiotal lador som mer eller mindre är ruiner så återstår ca 40 lador. Om man analyserar dessa bevarade ladors byggnadskonstruktion framgår att ca 2/3 har stommar av främst rundtimmer, men skrätt timmer eller skiftesverk förekommer också. Resterande Ca 1/3 av ladorna är uppförda med regelstomme och brädpanel. Detta torde betyda att de lador som inventerades och valdes ut för ett par decennier sedan i första hand representerade ett byggnadsbestånd som var uppfört uppskattningsvis före det första världskriget.

Det anmärkningsvärda är inte fördelningen av ängsladornas stomkonstruktioner i sin helhet, utan att den geografiska spridningen är så ojämn. Av de lador som presenteras i rapporterna och som har regelverksstommar har nästan alla påträffats i byarna Sniparp och Berg i Nässjö kommun, enstaka finns i Eksjö kommun. Eftersom underlaget är begränsat finns det risker med att dra några slutsatser, men det kan vara så att inventerarna i äldre inventeringar främst fokuserat på timrade ängslador och sållat bort de med regelstom-

mar som bedömts vara yngre. Det som talar för detta är att regelverkslador som är belägna fullt synliga från allfarvägarna saknas i inventeringarna. Skälet till att de saknas i inventeringsrapporterna är således inte för att inventeraren inte upptäckt dem utan för att de valts bort. Vid stickprovskontroller bland inventeringsblanketterna i Eksjö kommun stärks denna misstanke, eftersom en hel del regelverkslador finns medtagna där.

Ålder

Att klargöra när en byggnad uppförts kan göras på olika sätt. Många byggnader kan dateras genom bygglovhandlingar, brandförsäkringshandlingar eller uppgifter i bokverk som Sveriges bebyggelse eller Svenska gods och gårdar. Ängsladorna är en byggnadskategori som inte krävt bygglov, knappast brandförsäkrats och inte medtagits i nämnda bokverk. Därför finns det i huvudsak tre metoder att datera dem.

En naturvetenskaplig teknik är dendrodatering, som görs utifrån en analys av årsringarnas bredd. Genom att placera en årsringsföljd i en känd serie kan fällningsåret på trämaterial ofta klargöras. Metoden är mycket användbar, men kräver resurser vid uttag av borrhov och analys. Ingen ängslada i Småland har daterats kronologiskt.

En annan metod är att studera äldre kartmaterial där ängslador markerats i kartbilden. Detta är en trubbig metod eftersom kartorna oftast upprättats med långa tidsintervall. Om en befintlig ängslada inte finns markerad på kartbilden samtidigt som andra ängslademarkeringar finns i närheten tyder detta på att den befintliga ängsladan är tillkommen efter det att kartan upprättades. Om en ängslada däremot har en identisk placering med en på kartan kan det vara ett bevis på att ladan är åtminstone lika gammal som kartan. Man kan emellertid inte vara säker på detta, eftersom en lada kan ha ersatt en äldre på identisk plats.

Ett tredje möjlighet ges när man påträffar inskrifter av olika slag. Några inventerade ängslador är försedda med sådana inristade, skrivna eller målade årtal. Det kan alltid diskuteras om dessa årtal representerar nybyggnadsåret eller inte. Påträffade årtal måste kombineras med den vanligaste dateringsmetoden; att datera byggnaden utifrån dess allmänna beskaffenhet i relation till en mer generell typologi.

Årtalsinskrifter har påträffats på ett par timrade ängslador. Ladan på Linderås hembygdsgård har årtalet 1846 inskuret i den inre gavelväggen. Även om det är svårt att avgöra om detta motsvarar byggnadsåret är det högst troligt att ängsladan åtminstone existerade detta år. Det är således en ganska imponerande ålder för en byggnad som verkligen varit en bruksbyggnad uppförd utan den stora omsorg som vissa andra mer prestigefulla byggnader i agrarsamhället och som dessutom inte torde ha varit föremål för lika stor omsorg och vård som bebyggelsen på gårdstunet.

I byn Högarp (Mellby socken, Eksjö kommun) finns en inskrift på en bräda, som berättar om att ladan flyttades 1930 och att det på timmerstockarna finns inskrifter från 1870-talet och framåt.

Även regelverkslador med årtalsinskrifter har påträffats. I ängsladelandskapet Rommen tillhörigt byn Berg (Malmbäcks socken, Nässjö kommun) finns en ängslada med förskjuten genomkörning vars gavel har en panelbräda med året 1922 inskuret. I den tidigare kyrkbyn Ås i Ås socken (Gislaveds kommun) finns en av länets största ängslador. På insidan av en av portarna finns året 1936 målat på insidan.



Denna ängslada i byn Ås (Ås socken, Gislaveds kommun) är försedd med det målade året 1936 på insidan av en port.

Kronologi

Som vi sett kan ängsladorna indelas i två tydliga kategorier: timrade och i regelverk. Allt tyder på att dessa två kategorier också står i relation till byggnadernas ålder. Timringstekniken i allmänhet var länge den dominerande stomkonstruktionen i alla typer av byggnader på ett småländskt hemman. I slutet av 1800-talet inleddes en period då logen och ladorna i ladugårdarna samt i synnerhet enklare byggnader eller delar av byggnader utan krav på värmeisolering oftare uppfördes av regelverk. Då hela byggnader uppförts av regelverk är det ofta frågan om vedbodar, hönsbodar och liknande byggnader. När endast en del av byggnaden har en resvirkeskonstruktion och resten är timrad rör det sig vanligen om ladugårdar. I dessa fall är fåhuset och stallet timrat för värmeisoleringens skull, medan trösklogen med de intilliggande ladorna är av regelverk för luftningens skull.

Frånsett att det finns en tidmässig dimension av införandet av regelverkskonstruktion måste även den geografiska aspekten beaktas. Sentida forskning har visat att de östra delarna av Jönköpings län samt Kalmar län har ladugårdar helt av timmer längre fram i tiden. I de västra delarna av Jönköpings län uppträder ladugårdar med ena halvan i regelverk tidigare och mer konsekvent. Introduceringen av

regelverkskonstruktioner i byggandet sker successivt under 1800-talets andra hälft i väster, men i öster ligger denna övergång senare i tiden. Sammanfattningsvis kan konstateras att det finns lokala variationer och vid kartläggningen av byggnadsskicket utifrån laga skiftets skriftliga material har framkommit att regelverk i ladugårdar tydligast framträder i slutet av 1800-talet i den sydvästra delen av Jönköpings län. Den nu genomförda inventeringen visar att timrade ängslador endast påträffats i de östra delarna – i exempelvis Värnamo kommun har bara regelverkslador noterats.

Tidigt under inventeringen framlades hypotesen att övergången från den timrade ängsladan till den i regelverk skedde omkring 1910-talet och övertygelsen att detta är korrekt har stärkts under processen. Det som talar för detta är flera faktorer.

- *Inskriptioner med årtalsangivelser i regelverkslador härrör från 1920- och 30-talen. Inga timrade lador har så sentida inskrifter.*
- *Övergången från halmtak till sticktak på ekonomibyggnader har beräknats ske omkring sekelskiftet 1900. Flertalet timrade ängslador har mångåstak ägnade att täckas med halm. Inga regelverkslador har visat spår efter halmtak, men i princip alla har tydliga spår eller fullständigt bevarade sticktak, oftast under befintligt plåttak. Övergången från ängslada av timmer till sådan av regelverk tycks vara högradigt parallell med övergången från halmtak till sticktak.*
- *Regelverksladorna är försedda med fasadpanel av granbrädor med cirkelsågad yta av maskinell karaktär. Denna typ av virkesförädling bör dateras till 1900-talet.*
- *Landsbygden i Småland led under lång tid ingen större brist på timmer, frånsett områdena kring Tabergs bergslag. Första världskriget kan – hypotetiskt – ha ändrat på denna förutsättning. Dyrtiderna, de höga räntorna och bristen på importvaror tyngde samhällsutvecklingen och bristen på ved för uppvärmning i städerna accelererade. Att uppföra ängslador på ett mer virkesbesparande sätt torde ha varit angeläget och gett upphov till regelverksladorna.*
- *Spikar som förekommer i ängsladorna av regelverk är ofta trådspik, vilket i första hand hör 1900-talet till.*
- *Gångjärnen i portarna på regelverksladorna är av lite olika slag och det är ofta uppenbart att de inte nytillverkats vid uppförandet. I stället har gångjärn gärna återanvänts eftersom det på samma port och lada kan sitta gångjärn av skilda slag. Gångjärnen kan därför i regel inte användas för datering av en ängslada.*



Ofta ligger det kvar föremål och material som har med ängens skötsel kvar i ängsladorna. Här finns ett lager hästsjötöror bevarade.

- I några få fall har cementmaterial använts i ladorna, vilket bör datera dem till en bit in på 1900-talet. I ett fall är en gavelvägg dikt mot en brant murad av cementsten, i ett annat fall är grunden/sockeln gjuten av betong.

Geografi

Ängsladornas rumsliga utbredning i Jönköpings län har inte analyserats tillräckligt så att några kvantitativa spridningskartor kan illustrera detta. Mycket talar ändå för att ängsladorna under de senaste århundradena varit koncentrerade mot öster och söder, som tidigare nämnts. Allmänna intryck från det äldre kartmaterialet och de bevarade ängsladornas belägenhet pekar i denna riktning.

Vissa ängslador har, trots att detta inte var huvudsyftet, påträffats och inventerats i länets sydvästra delar i Värnamo och Vaggeryds kommuner. Ingen av de ängslador som påträffats i sydväst har varit timrad, utan här är de uppförda av regelverk.

Sommarfåhus

Ett par ängslador i den sydvästra delen av länet har en utformning som skiljer sig från de övriga. Dessa har en avbalkning eller spår av en sådan i mitten av ladan. På den ena sidan av avbalkningen finns ett brädgolv och på den andra ett jordgolv. Vid samtal med en fastighetsägare framkom att man periodvis använt ängslador som temporära skydd för kreaturen. Ängsladorna skulle i så fall fungerat som så kallade sommarfåhus.

Sommarfåhus eller sommarladugård är ett begrepp som används för fåhus som ligger perifert i förhållande till gårdstunet med ladugården med det ordinarie fåhuset. Sommarfåhuset användes för att ge kreaturen tak över huvudet under sommarnätterna. Sommarfåhus är en förhållandevis enkel byggnad belägen periferi inom byns territorium – precis som ängsladan. Detta kan vara ett skäl till att de förekommer så sällan i laga skifteshandlingarna. En annan trolig orsak är att det över huvud taget är en sällsynt byggnadskategori i Jönköpings län.

Byggnadsantikvarien Erik Holmström har i en studie försökt klarlägga sommarfåhusets utformning, funktion, geografiska utbredning i landet och tidsmässiga förekomst. Holmströms källmaterial har varit de frågelistor som Nordiska Museet distribuerade under 1930- och 40-talen. Frågelistan nr 60 berör boskapsskötsel och i denna framkommer uppgifter om sommarfåhus. Vid Holmströms kartering visar det sig att fyra frågelistsvar från Jönköpings län anger att sommarfåhus varit allmänna eller vanliga. Tre av dessa fyra avser trakterna kring Värnamo och Gislaved i länets sydvästra delar. Detta är den tydligaste koncentrationen av sommarfåhus i Götaland. Här tycks således finnas en koppling mellan förekomsten av sommarfåhus och ängslador i kombination med kreatursutrymme. Denna fråga får däremot utrönas vidare i ett annat sammanhang.



Denna ängslada i Ås socken, Gislaveds kommun, har för ovanlighetens skull en mindre sidodörr och brädgolv i genomkörningen. Kanske är det frågan om en kombination med ett så kallat sommarfåhus.

Referenser

Arkiv

Jönköpings läns museum

Litteratur

Bebyggelse och kulturlandskap (1988). *Småländs kulturbilder 1988. Regionalt kulturminnesvårdsprogram för Jönköpings län, del 1.*

Bondens hus, en skrift om lantbrukets äldre ekonomibyggnader i Västra Götaland (2002). Länsstyrelsen i Västra Götaland.

Dederling, Coco (2001). *Kulturbildning ur dimman. Emånsd avrinningsområde.* Länsstyrelsen Kalmar län, Länsstyrelsen Jönköpings län.

Höglin, Stefan (uå). *Ängslador som miljöindikator : en analys av 2003 års ängsladeinventering.* Stencil.

Franzén, Anders (1998). *Näs by – beskrivning och åtgärdsprogram för bebyggelsen i Näs by, Ingatorps socken, Eksjö kommun.* Jönköpings läns museum byggnadsvårdsrapport 1998:23.

Franzén, Anders (2004). *Bebyggelseomflytning och byggnadsidentifiering. Byn Lammåsa i Alseda socken under 400 år. Alseda socken, Vetlanda kommun.* Jönköpings läns museum byggnadsvårdsrapport 2004:1.

Franzén, Anders (2008). *Skiftenas skede – laga skiftets handlingar som källmaterial för byggnadshistoriska studier med exempel från Småland 1828–1927.* Jönköpings läns museum.

Hembygdsgrändar : Småländska kulturbilder 1979 (1980). Jönköpings läns museum.

Holmström, Erik (2001). *Det mångtydiga fähuset – en studie av sommarfähuset i en av Nordiska museets frågelistor.* Sveriges lantbruksuniversitet, Inst. för landskapsplanering, Ultuna, avd. för agrarhistoria. Seminarieuppsats.

Inventering av lador i länet (2003) I I Varend och Sunnerbo 2003:2.

Johannisson, Susann (1995). *Ängslador/madhus : rapport från inventering 1994/95 samt tips på bevarande och skötsel.* Länsstyrelsen Kalmar län. Meddelande 1995:15.

Kulturbildning : Mulsjö kommun (2000). Elektronisk resurs på <http://www.mulsjo.se/upload/689/Kulturbildning%20inventering.pdf>

Kulturbildning : Jönköpings kommun, landsbygden (1989). Jönköpings läns museum rapport nr 17/Jönköpings kommun Stadsarkitektkontoret 4/88.

Kulturbildning : Vetlanda kommun (1989). Jönköpings läns museum rapport nr 18.

Kulturbildning och bevarandeförslag för Gislaveds kommun (1981). Jönköpings läns museum

Kulturbildning Sävsjö kommun (1989).

Kulturbistorisk utredning Vaggeryds kommun (1989). Jönköpings läns museum rapport nr 29.

Kulturbistorisk utredning och bevarandeförslag för Tranås kommun (1983). Jönköpings läns museum rapport nr 8.

Lange, Ulrich (2007). ”Hus för hus, socken för socken, län för län. Om försöken att katalogisera alla landsbygden byggnader” I *RIG : kulturbistorisk tidskrift*. 2007:3.

Värdefulla byggnader och miljöer 2007: Nässjö kommun (2007).

Sjöbodan och båthus längs smålandskusten (2005). Länsstyrelsen Kalmar län.

Sjölund, Ingemar (2004). *Handbok i ladrestaurering*. Norrbottens museum

Unnerbäck, Axel (2002). *Kulturbistorisk värdering av bebyggelse*. Riksantikvarieämbetet.

Värt att värna – kulturmiljöutredning för Värnamo kommun (2000). Jönköpings läns museum/Värnamo kommun. Elektronisk resurs på <http://www.varnamo.se/kulturfrid/vartattvarnakulturmiljoutredning.4.6e3fe411ed04dd4198000143.html>

Kontakter

Almgren, Lars-Gunnar, Draftinge, Bredaryd

Areslätt, Tomas, länsantikvarie, Jönköping

Carlsson, Alf, Äng

Franzén, Ådel, antikvarie, fil. Dr

Kallhed, Jesper, byggnadsingenjör, Jönköping

Lundin-Segerlund, Kerstin, länsstyrelsen Norrbottens län

Schill, Alexander, praktikant, landskapsvårdare

Sörensen, Mattias, länsantikvarie, Jönköping

Administrativa uppgifter

Länsstyrelsens journalnummer:..... 2011-2070
Jönköpings läns museums dnr: 93/2011
Rapportansvarig:..... Anders Franzén, Jönköpings läns
museum
Län:..... Jönköpings län
Kommun: Eksjö, Nässjö och Vetlanda kom-
muner

Dokumentationsmaterialet förvaras i Jönköpings läns museums arkiv.

Inventering

Katalog

På följande sidor görs en redogörelse för de ängslademiljöer som bedömts vara särskilt värda att framhålla, främst på grund av det kulturhistoriska värdet, men även utifrån andra aspekter, se nedan.

Kriterier för urval

I nedanstående förteckning har ängslador och ängslademiljöer medtagits, vilka bör vara angelägna att prioritera när frågor om säkerställande, vård och underhåll aktualiseras. Detta får sägas med reservation för att många ängslador i länet inte har upptäckts eller kunnat inventeras och bedömas inom ramen för detta projekt. Vidare kan ytterligare en och mer pragmatisk aspekt vägas in - fastighetsägarens intresse för en ladas bevarande och vård. Vid sovringen har några kriterier varit vägledande.

Kulturhistoriskt värde

I första hand har det kulturhistoriska värdet vägts in. Att bedöma det kulturhistoriska värdet är en grannliga uppgift och det kan göras på olika sätt. I denna undersökning har den metod som utarbetats av Riksantikvarieämbetet genom Axel Unnerbäck varit vägledande (Unnerbäck 2002). Han utgår från tre aspekter: grundmotiv, upplevelsevärden och förstärkande motiv. I enlighet med Unnerbäcks modell har **grundmotiven** till att ängslador och deras närmiljöer bedömts ha ett kulturhistoriskt värde varit främst:

- *byggnadshistoriska värden*
- *byggnadsteknikhistoriska värden*
- *patina*
- *samhällshistoriska värden*

Bland de **upplevelsevärden** som identifierats märks bland annat:

- *patina*
- *miljöskapande värden*
- *kontinuitetsvärden*
- *traditionsvärden*
- *symbolvärden*

När ovanstående värden övervägts har följande **förstärkande motiv** ofta vägts in:

- *kvalitet*
- *autenticitet*
- *tydlighet*
- *sällsynthet*
- *representativitet*



Om man särskilt betraktar just ängsladan och dess miljö är det en rad företeelser som är särskilt betydelsefulla för värderingen. Att försöka betrakta ängsladan i sitt sammanhang har varit en särskilt betydelsefull aspekt inom detta projekt. Om ängsladan således är belägen i ett landskap med flera andra lador som fortfarande illustrerar tidigare brukningsmetoder är detta en särskild kvalitet. Det samma gäller om bykärnans bebyggelsemiljö också har ett särskilt kulturhistoriskt värde, oavsett om det finns ett visuellt samband mellan bykärnan och ängsladan.

En del ängslador är försedda med inskrifter, såsom årtal och namn. Detta kan vara kvaliteter som tydliggör deras historia och förstärker deras kulturhistoriska värde.

Övriga kriterier

Vid sidan av det kulturhistoriska värdet har även andra aspekter vägts in, om än i lägre grad. Det gäller exempelvis respektive ängsladas skick. Kraftigt förfallna ängslador, ibland utan tak, har en så osäker framtid att de inte medtagits som objekt. Om de däremot befinner sig inom en för övrigt bevarad ängslademiljö har de omnämnts i beskrivningarna som ruiner.

Flera ängslador är belägna inom eller helt nära områden som redan är utpekade som kommunala intressen eller riksintressen. Detta har i regel varit ett förstärkande motiv till att medta dem i föreliggande förteckning. Ett annat skäl som beaktats har varit hur tillgängliga de är. Lador mitt inne i en svårtillgänglig skog har i ett par fall sovrats bort.

Avgränsning

Projektet har i första hand fokuserat på ängslademiljöer i länets östra delar, Eksjö, Nässjö och Vetlanda kommuner. Orsaken till detta är projektets begränsade resurser och att ängslador - så vitt vi i dag kan bedöma - varit vanligast i dessa delar av länet.

När intressanta ängslador ändå påträffats i andra delar av länet har de ändå inventerats. Urvalet för dessa ängslademiljöer är dock mer sporadiskt och slumpartat. I föreliggande rapport redovisas endast ängslador i Eksjö, Nässjö och Vetlanda kommuner. Ängslador som inte är medtagna kan inte sägas sakna kulturhistoriskt värde, men kan lämpligen ställas i relation till katalogens urval.

Övrigt

Fastighetsbeteckningar har så långt möjligt angett i redovisningen. Eftersom dagsaktuella uppgifter om fastighetsbildningen inte kunnat erhållas måste fastighetsbeteckningarna tas med en viss reservation.

På varje karta pekas ängsladorna ut med pilar. Svart pil anger bevarad ängslada och grå pil anger ruin efter ängslada. Kartorna utgör utdrag från digitala fastighetskartan.



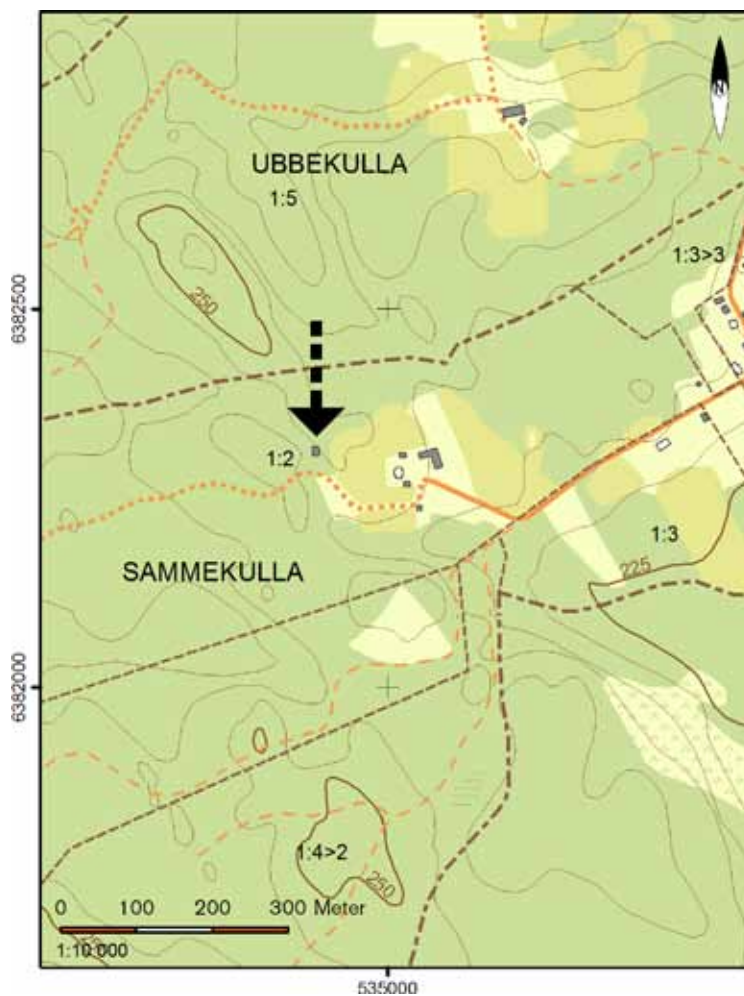
Eksjö kommun

Hässleby socken

Sammekulla - ålderdomlig ängslada invid gårdstun

Fastighetsbeteckning: Sammekulla 1:2

Tidigare ställningstaganden: Ängsladan och hemmanets övriga bebyggelse är utvärderade i KMV-program.



Bakgrund

Byn Sammekulla genomgick storskifte 1813-14 varvid den gytt-riga bykärnan reglerades till en radby bestående av tre kamerala hemman. Skiftet tycks ha varit så genomgripande att laga skifte inte behövde genomföras senare. Att ett av hemmanen i dag ligger utanför bykärnan har troligen grund i en spontan utflyttning inom de egna ägorna och denna utflyttning har inte reglerats genom nå-

gon lantmäteriförrättning. Både mangårdsbyggnaden och ladugård en på hemmanet har uppförts på 1870-talet och antyder en trolig utflyttningstidpunkt.

Efter storskifteskartan på 1810-talet dröjer det ända fram till 1950-talet innan byn karteras igen genom den ekonomiska kartan. Då finns den nu befintliga ängsladan markerad inom ett odlingsröseområde i den västra delen av inägorna. Ladan ligger endast ca 100 m från bostadshuset.

Med ett så här glest kartmaterial är det svårt att närmare beskriva ängsladans historia, men den timrade stommen tyder på att den är uppförd senast under 1800-talets andra hälft, troligen tidigare. Även andra detaljer tyder på en hög ålder, se beskrivningen.

Det som överraskar är att lada ligger så nära gårdstomten, men det kan vara så att ladan legat på denna plats sedan 1800-talet, men att gården så att säga flyttat ut till en plats nära ängsladan i efterhand, förslagsvis på 1870-talet. Med andra ord talar mycket för att ängsladan tidigare legat på en perifer äng, men att gården flyttat ut till ladan på 1870-talet.

Beskrivning

Ängsladan är uppförd av rundtimmer med utskjutande knutar. Fasaden är målad med röd slamfärg. Mot sydväst finns en mittplacerad gavelingång med en gammal paneldörr, struken med trä tjära. Byggnaden har ett sadeltak belagt av sinuskorrugerad stålplåt på stickor. Takkonstruktionen utgörs av mångåsar och allt tyder på att byggnaden ursprungligen haft halmtak. Ladans golv består av trolor. Flera av dessa detaljer tyder på en hög ålder.

Ladan är belägen i ett ängsliknande landskap med odlingsrösen, enar, lönnar och körsbärsträd.

Kulturhistoriskt värde

Ängsladan är av en ålderdomlig typ, välbevarad och i gott skick. Omgivningens ängsliknande karaktär förstärker det autentiska intrycket. Att gårdsbebyggelsen ligger förhållandevis nära ladan är ovanligt, men bör ha sin förklaring i en senare utflyttning.

Ängsladan och dess närmiljö kan sägas ha ett särskilt kulturhistoriskt värde.





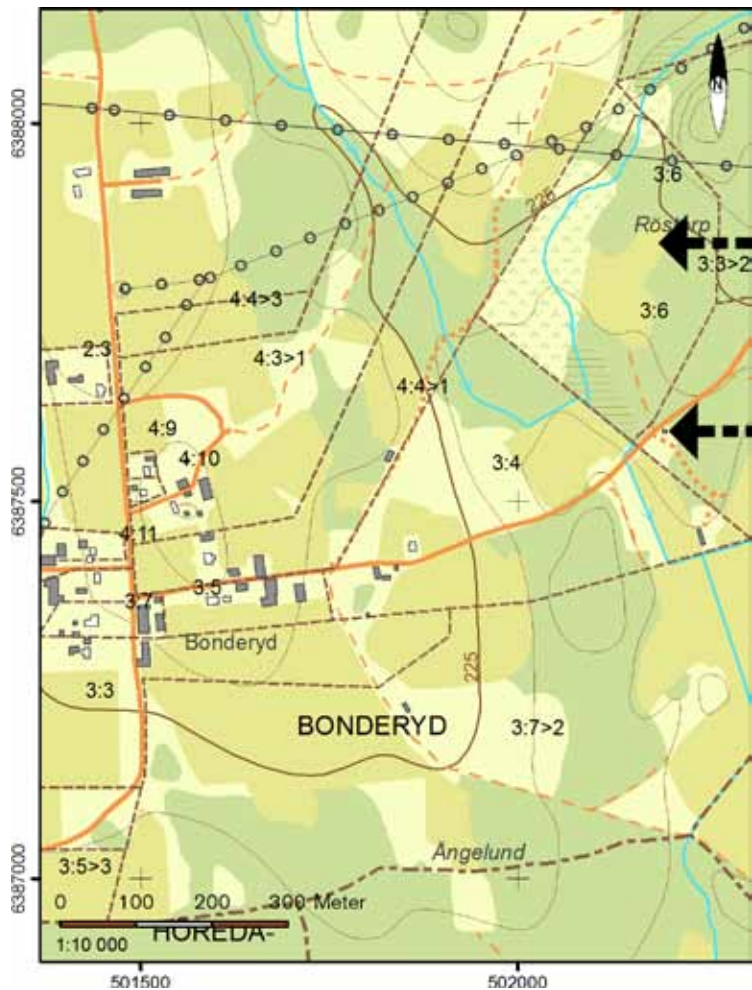
Eksjö kommun

Höreda socken

Bonderyd - två ålderdomliga ängslador

Fastighetsbeteckning: Bonderyd 2:4, 3:6

Tidigare ställningstaganden: Ängsladan på Bonderyd 3:6 är utvärderad i KMV-program, inte den på 2:4.



Bakgrund

Byn Bonderyd genomgick både storskifte och laga skifte och på lantmäterikartan från 1866/67 finns flera ängslador markerade. Här är det främst de perifera, torra ängarna som tycks ha varit försedda med ängslador.

De bevarade ängsladorna är timrade och alltså av en äldre typ. Det har inte varit möjligt att fastställa om just dessa är markerade på kartan från 1860-talet, men det skulle inte vara omöjligt. Inga

ängslador beskrivs i skifteshandlingarnas byggnadsbeskrivning.

Beskrivning

Ängsladorna i Bonderyd är belägna invid före detta ängsmark, vilket gör dem till pedagogiska exempel på ängslador.

Ängsladan på 3:6 inventerades redan 1981 och den tycks inte ha förändrats sedan dess. Den är korsknuttimrad med "halvtimmer" på långsidorna och den bakre fasaden, vilket är ovanligt. Vidare utgörs taget av handslaget enkupigt tegel ovanpå ett äldre halmtak bundet med ståltråd. Här kan man således studera halmtaksläggning av hög ålder. Att ladan har ett förhållandevis exklusivt tegeltak förklaras troligen av att teglet har återanvänts från någon annan byggnad i byn.

Vid ingången finns en inristning av okänd ålder. Ingångsdörren är förskjutet till gavelns hörn, som således inte är knutat utan har en följare.

Ängsladan på 2:4 har inte inventerats tidigare. Den har en mer traditionell utformning med rundtimmer och centrerad gavelingång. I likhet med den föregående har den ett tegeltak på ett äldre halmtak. En säregen detalj är att långsidornas syllar ligger över gavlarnas syllar och det hålrum som således bildas på långsidorna under syllarna fylls av stående horisontella brädor, som hålls fast med träpinnar nedstuckna i marken.

Kulturbeskrivning

Ängsladorna är av en ålderdomlig typ, välbevarade, men i något bristfälligt skick. Av särskilt byggnadstekniskt intresse är de bevarade halmtaken under tegelpannorna. Läget i anslutning till före detta ängar gör landskapet mer förstäligt. Ängsladorna och deras närmiljö kan därför sägas ha ett särskilt kulturbeskrivning värde.





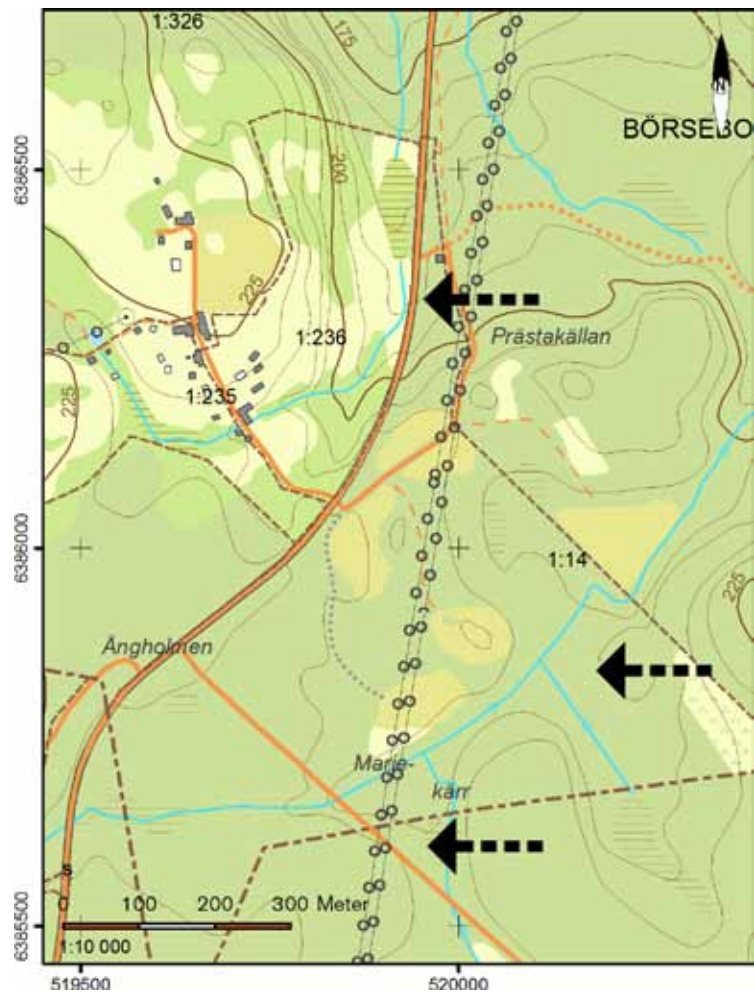
Eksjö kommun

Ingatorps socken

Börsebo - tre timrade ängslador

Fastighetsbeteckning: Börsebo 1:2, 1:3, 1:14

Tidigare ställningstaganden: Börsebos bykärna är utvärderad i KMV-program. Ängsladorna (då 6 st) omnämns i programtexten men är inte preciserade.



Bakgrund

Byn Börsebo är belägen helt nära Hjaltevad. Byn ger ett ålderdomligt, lite rörigt intryck och genomgick laga skifte 1881-83 och på skifteskartan finns ett ansevärt antal ängslador markerade.

När byn inventerades förra gången 1982 identifierades sex ängslador. Större delen av byn restaurerades med hög antikvarisk ambition i början av 1990-talet. I dag återstår endast hälften av ängsladorna.

Beskrivning

Ängsladorna i Börsebo är belägna på helt skilda ställen och närområdena präglas inte av ängsmark utan snarare av skog.

En ängslada är belägen öster om bykärnan alldeles invid den sentida nord-sydgående landsvägen. Ladan är ovanlig genom att den har ett pulpettak försett med sentida brädor. Eftersom det vid de invändiga hörnen finns spår av märkning både med yxhugg och rödkrita tycks ladan har flyttats vid ett par tillfällen. Ladan saknar dörr, men dörröppningens sidostolpar är spetsade mot öppningen och i ladan ligger några stolpar med kluvna ändar. Här har alltså tillbomningen av ladan skett genom att stolparna lagts på varandra mellan sidostolparna (se illustration).

En annan ängslada är ensligt belägen ett stenkast från Mariekärr strax norr om vägen mot Idekulla. Mariekärr beskrivs vid laga skifte som kärr och äng. Ängsladan ligger helt nära en liten bäck som delvid löper under ladan. Den tycks inte vara markerad på skifteskartan från 1860-talet.

Den tredje bevarade ängsladan är lite otillgängligt belägen söder om Hövlabäckens markanta krökning sydost om bybebyggelsen. Närområdet har dikats ut sedan tiden för laga skifte. Ladan är ålderdomlig med rundtimmer, brädtak, pardörr och har inga spår av flyttmärkning. Ingångsdörren är centrerad.

Kulturhistoriskt värde

Ängsladorna är alla av en ålderdomlig typ, välbevarade, och i något varierande skick. Att de är timrade av rundtimmer, omålade och försedda med brädtak ger ett äldre utseende. Läget i anslutning till före detta ängar är inte uppenbart för den som besöker ladorna i dag och det finns inget visuellt samband mellan dem. I detta fall är det främst ängsladorna *i sig* tillsammans med den välbevarade bykärnan som konstituerar det kulturhistoriska värdet.



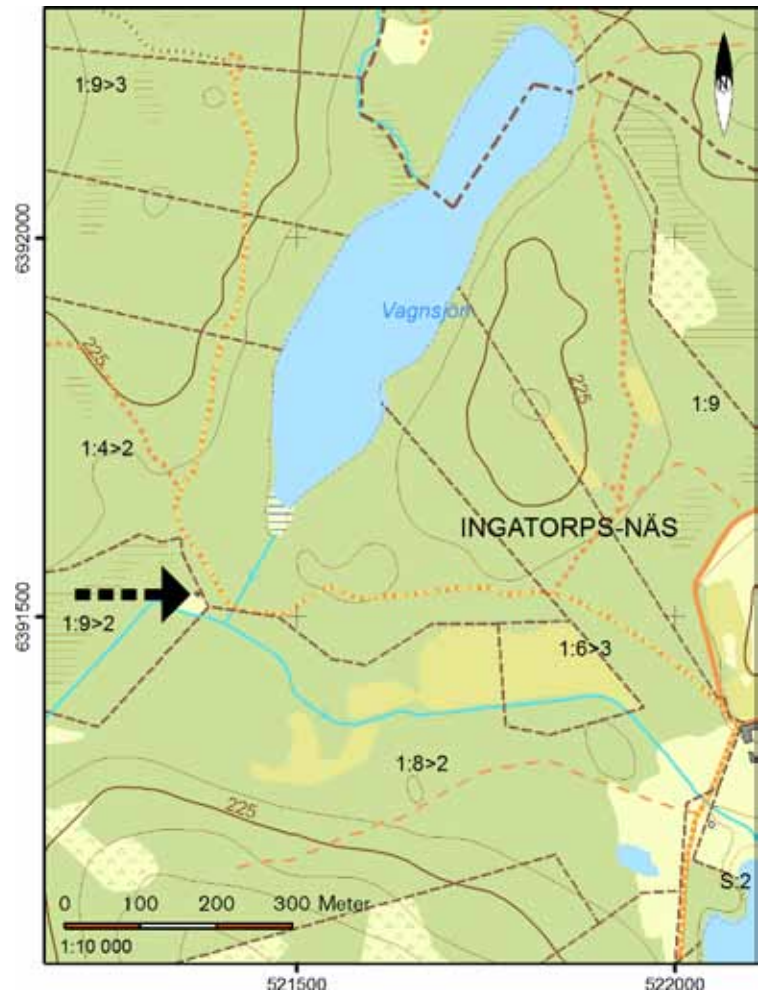
Eksjö kommun

Ingatorps socken

Näs - ålderdomlig ängslada invid riksintresse

Fastighetsbeteckning: Näs 1:9

Tidigare ställningstaganden: Ängsladan är inventerad men inte utvärderad. Byns övriga bebyggelse är utvärderad i KMV-program och av riksintresse.



Bakgrund

Näs etablerades troligen under tidig medeltid och under 1500- och 1600-talen utgjorde Näs en ensamliggande gård med odlingar norr och öster om gårdsbebyggelsen. Åkrarna låg i treskifte. Utöver åkrarnas avkastning erhöll man hö från byns ängar och en utjord, humle från en humlegård, fisk från Nässjasjön och ved och virke från skogen.

Efter hand utvecklades Näs och år 1806-07, då byn storskiftades, fanns fyra lika stora gårdar i byn samt ett soldattorp och en backstuga. Till försörjningen bidrog även en skvaltkvarn och kolning till Bruzaholms bruk.

Vid storskiftet lades fyra nya rektangulära gårdstomter ut i rad utefter en nyanlagd väg. Bostadshusen uppfördes i en rad och ekonomibyggnaderna i en rad utefter vägen. Eftersom storskiftet genomfördes så radikalt blev det aldrig nödvändigt med ett laga skifte, vilket medfört att Näs by är en av ytterst få radbyar som inte laga skiftats. Byn bestod av fyra gårdar in på 1900-talet då den längst i öster revs.

Den befintliga ängsladan är belägen på en plats som på storskifteskartan från 1806 anges som Hultängens sank madvall respektive svag betesmark beväxt med timmerskog. Än i dag är platsen för ängsladan tallskog helt nära en sankäng.

Beskrivning

Ängsladan är uppförd av rundtimmer med utskjutande knutar. Mot sydost finns en sidoplacerad gavelingång utan dörr. I stället finns resterna efter en gammal stängningsfunktion i form av två vertikala, parallella stolpar vid varje sida, mellan vilka brädor kunnat placeras som lucka. På ena sidan är dessa avsågade.

Byggnaden har ett sadeltak belagt av sinuskorrugerad stålplåt. Takkonstruktionen utgörs av mångåsar och allt tyder på att byggnaden ursprungligen haft halmtak.

På en timmerstock finns inskriften ”ANO 1781” (eller 1787) och på ett annat ställe finns en svåräst inskrift ”19??”.

Ladan är belägen i ett skogsparti helt nära en sankäng eller ett kärr. Ca 800 meter från ladan ligger hemmanets gårdstun.

Kulturhistoriskt värde

Ängsladan är av en ålderdomlig typ, välbevarad och i gott skick. Dateringen till 1700-talet och den avläsbara stängningsanordningen är särskilt intressant. Omgivningens kontraster mellan timmerskog och det närbelägna kärret, som antyds redan vid storskiftet på 1820-talet, förstärker det autentiska intrycket.

Ängsladan och dess närmiljö kan sägas ha ett särskilt kulturhistoriskt värde och vid en översyn av riksintresset bör man överväga att ta med även ängsladan och dess omgivning.



Eksjö kommun

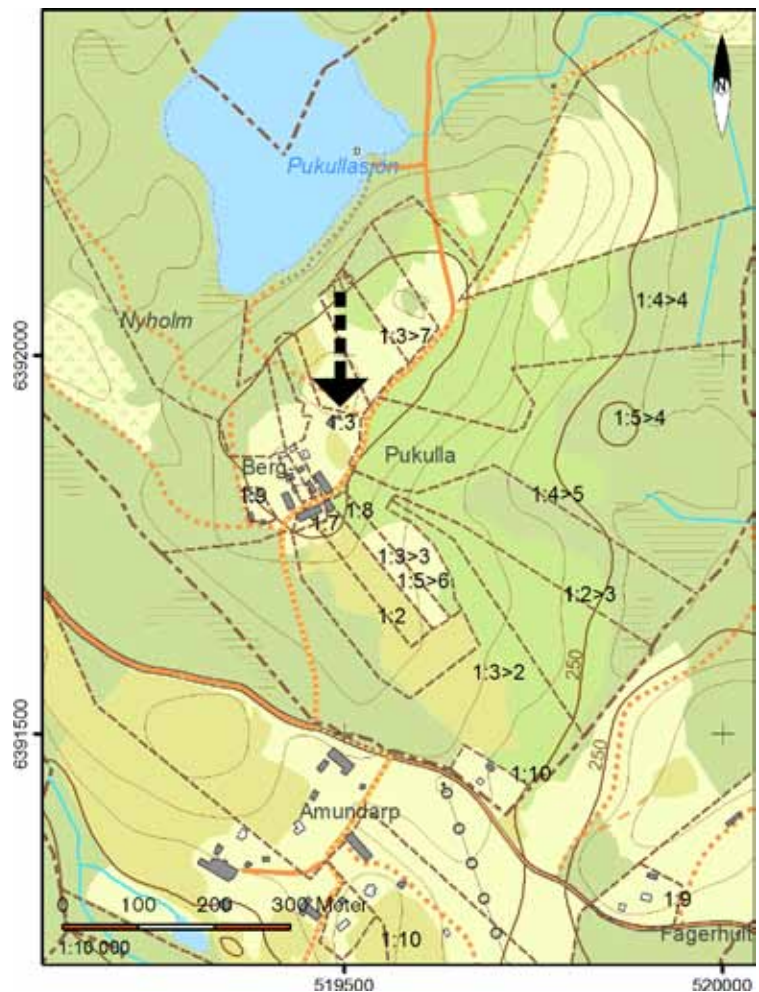
Ingatorps socken

Pukulla - ålderdomlig ängslada inom riksintresse



Fastighetsbeteckning: Pukulla 1:3

Tidigare ställningstaganden: Ängsladan och byns övriga bebyggelse är utvärderade i KMV-program och av riksintresse.



Bakgrund

Byn Pukulla är en av flera välbevarade radbyar i Eksjö kommun och därför av riksintresse för kulturmiljövården. En samsjedelning av byn företogs år 1800 och ett storskifte med begränsad påverkan på uppdelningen av byn genomfördes 1807-08. Bland annat beslutades att hustomterna i bykärnan inte skulle ändras och trots att ett par byggnader delvis låg på grannars tomter skulle de få ligga

kvar till de ersattes av nya byggnader.

Storskifteskartan omfattar flera perifera ängar och på dessa finns ungefär åtta byggnadsmarkeringar som bör tolkas som ängslador. Ungefär hälften av dessa är placerade på markslagsgränser eller i linje med hankgårdsgårdarnas dragningar. Det troligaste är att dessa placeringar följer vanan att lägga ängslador i kanten av ängarna. Möjlig, men mindre troligt, är att dessa rektangulära karttecken anger grindar i stället för lador. I samband med att byn beskrevs genom den ekonomiska kartan omkring 1950 fanns ett par solitära ängar i den norra delen av byns marker. Dessa tycks, att döma av kartan, också ha varit försedda med ett par ängslador, men vid nästa kartgeneration omkring 1990 är både ängarna och byggnadssymbolerna raderade.

I dag finns inga perifert belägna ängslador bevarade i Pukulla, men väl en lada i anslutning till byns bebyggelse. Det rör sig om en timrad ängslada ca 50 meter nordost om bykärnan. Vid storskiftet kallades platsen Bolen, d.v.s. det rörde sig om en bördig, tomtnära äng. Att en ängslada är belägen så nära bykärnan är ovanligt och det är inte osannolikt att den flyttats in från en perifer äng i sen tid, men före omkring 1950.

Beskrivning

Ängsladan är uppförd av rundtimmer med utskjutande knutar. Mot sydost finns en sidoplacerad gavelingång med dörr av brädor. Byggnaden har ett sadeltak belagt av trapetskorrugerad stålplåt på stickor. Vid inventeringen 1982 låg enkupiga telepannor på byggnaden. Takkonstruktionen utgörs av mångåsar och allt tyder på att byggnaden ursprungligen haft halmtak.

En kuriös detalj är hur timmerstockarna som gränsar mot dörröppningen är stabiliserade. Förutom de sedvanliga dymlingarna stabiliseras väggavsnittet inte bara av en stolpe/gåt, utan även av delar av ett lieblad som slagits in i timmerändarna, se illustration. En annan byggnadsteknisk observation är att stockarnas ändrar är kapade utan anspråk på precision. Knutskallarna är olika långa och en del är snedhuggna.

Ladan är belägen på en höjd med ängskaraktär ca 50 meter från byns bebyggelse. Strax invid ligger ett svinhus.

Kulturhistoriskt värde

Ängsladan är av en ålderdomlig typ, välbevarad, men i slitet skick. Nyttjandet av ett lieblad för stabiliseringen liksom närheten till bybebyggelsen är ovanlig.

Ängsladan och den näraliggande bykärnan samt närmiljön i övrigt kan sägas ha ett mycket stort kulturhistoriskt värde vilket väl motiverar riksintresset.



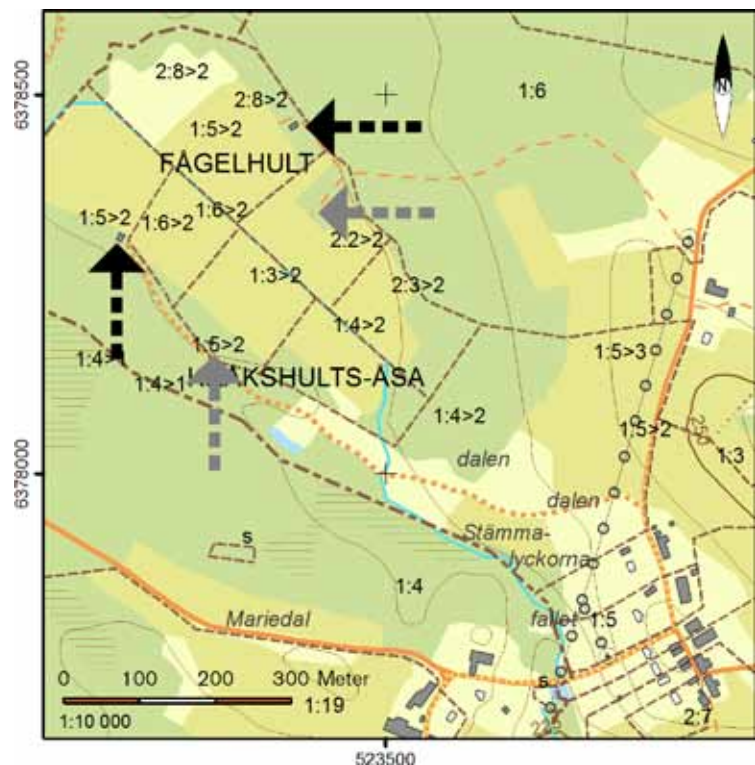
Eksjö kommun

Kråkshults socken

Fågelhult - ängsladulandskap invid riksintresse

Fastighetsbeteckning: Fågelhult 1:3, 1:4, 1:5, 1:6, 2:2, 2:8,

Tidigare ställningstaganden: Ängsladorna är förbisedda, men bykärnan med ett omgivande landskapsparti är av riksintresse för kulturmiljövården samt utvärderade i KMV-program.



Bakgrund

Fågelhults by är en av de ålderdomliga radbyar i Eksjö kommun som är av riksintresse. Byn genomgick storskitte 1794-95 och låg redan inför skiftet som en radby med ladugårdarna utefter bygatan. Nordväst om bykärnan låg då den så kallade Maden - ett tegskiftat ängsområde. Vid skiftet delades Maden i två lika stora hälften, varvid Södergården genom lottning erhöll den nordöstra och Norrgården den sydvästra halvan. Inga ängslador finns markerade på skifteskartan, varken på Maden eller någon annan perifer äng.

Fågelhult södergård genomgick laga skifte 1832-33 och då låg Södergårdens del av Maden som en enklav inom norrgårdens ägor. Södergårdens del av Maden skiftades i fyra delar, men fortfarande



omfattade kartan inte några ladsymboler på Maden eller någon annan äng. Beträffande byn beslutade man att inte genomföra någon utflyttning eftersom man ville undvika dryga utflyttningskostnader, byggnaderna var i gott skick, ändamålsenliga nya tomter saknades och tillgången på vatten kunde inte säkerställas utanför hustomterna.

I Fågelhult norrgård förrättades ett sent laga skifte 1933-36, varvid två hemman flyttades ut. Vid denna tidpunkt hade Maden dikats ut systematiskt och större delen av arealen anges som åkermark i kartan. Utefter Madens yttre gränser låg fortfarande ängsmarker och på dessa finns fyra ängslador markerade på kartan. En av dessa markeringar sammanfaller med en ruin och en sammanfaller med platsen för en nu bevarad lada, även om det troligen inte rör sig om samma byggnad. Skifteskartans lada går i riktning nordväst-sydost, medan den bevarade går i nordost-sydväst. Läget tycks inte heller vara exakt det samma.



Vid en jämförelse mellan norrgårdens ladbestånd på de ekonomiska kartorna från 1950-talet respektive 1980-talet visar dessa den befintliga ladan. Slutsatsen bör vara att den bevarade ladan är uppförd någon gång mellan skiftet 1936 och den ekonomiska kartans tillkomst under 1950-talets första hälft och då helt nära den förutvarande. Inventeringen från 1982 visar att den lada inom norrgårdens del av ängen och som nu ligger i ruiner fanns vid skiftet 1936, men att den rasade någon gång efter byggnadsinventeringen 1980-talet då den noterades både i den ekonomiska kartan och av byggnadsinventeraren.

Vad gäller södergårdens del i maden finns de två ekonomiska kartorna tillgängliga samt nämnda byggnadsinventering. I kartan från 1950-talet finns tre lador angivna, i 1980-talets karta bara två, liksom i byggnadsinventeringen, men i dag finns en bevarad och en är ruin.

Sammanfattningsvis har det således funnits sex ängslador på Maden i början av 1950-talet, men i dag kvarstår endast två i denna miljö invid riksintresset.

På den utflyttade gården Norrgården 1:4 finns en timrad ängslada. På inventeringsblanketten från 1982 anges att även den skall vara utvärderad, men den nämns ändå inte i rapporten. Den är medtagen på 1936 års skifteskarta och den låg då på betesmark invid ett par åkrar. Enligt uppgift från inventering 1982 har ladan höjts i början av 1900-talet, men det är osäkert var uppgiften kommer ifrån.

Beskrivning

De två bevarade ängsladorna på Maden är båda uppförda med regelverksstommar och omålad, slät brädpanel. Den ena har ett tak belagt med tvåkupiga betongpannor på stickor och den andra har trapetskorrugerad stålplåt på stickor.

Två ruiner finns inom området och genom den tidigare inventeringen vet vi att båda dessa var uppförda med regelverksstommar och hade sticktak.

Ladorna är belägna i anslutning till ett anmärkningsvärt slätt område som tidigare varit äng, men som dikats ut och uppodlats till åker.

Den ensamliggande ladan på nordost om byn är uppförd av timmer med ett tak av enkupigt tegel på stickor. Golvet utgörs till hälften av trolor och hälften av spräckta plank.

Kulturhistoriskt värde

De två ängsladorna i Fågelhults nordvästra delar kan bara delvis illustrera det ängsladelandskap som Maden tidigare utgjorde. De är av en yngre typ och välbevarade. De är belägna i odlingslandskapets gränsmark som brukligt är, i detta fall mellan åker och före detta äng. Avståndet till bykärnan är omkring 1 km. Det finns inget visuell samband mellan byn och ladorna.



Den ensamliggande ladan ingår inte i ett lika märkligt närområde eftersom den utflyttade gården i närheten är betydligt yngre. Ladan i sig har emellertid hög ålder.

Byn Fågelhult är medtagen i kommunens kulturhistoriska utredning, men ängsladorna ligger utanför områdesgränsen och nämns inte. De är emellertid inventerade och beskrivna. Riksintresset Fågelhult omfattar även den intilliggande byn Åsa, men ängsladulandskapet ingår inte.

Ängsladelandskapet Maden i Fågelhult har, tillsammans med byn i övrigt, ett mycket stort kulturhistoriskt värde. Mycket talar för att riksintresset bör utvidgas så att det omfattar även ängsladelandskapet och eventuellt även den ensamliggande ladan nordost om byn.



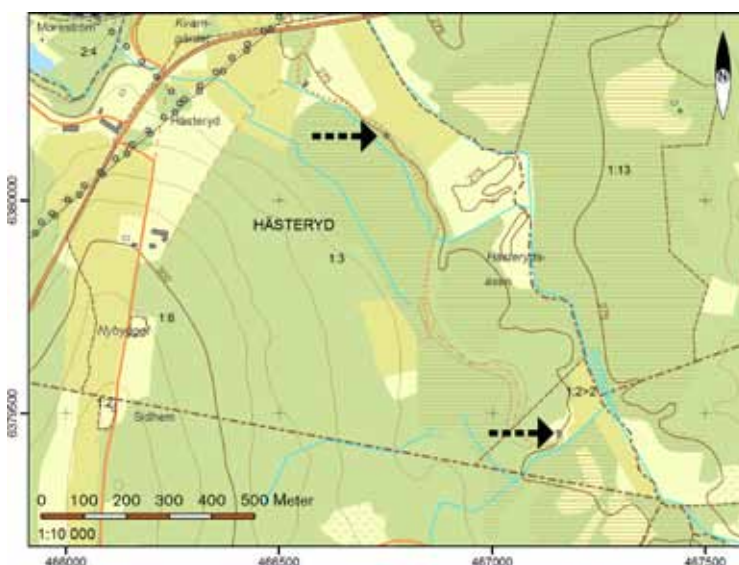
Nässjö kommun

Malmbäcks socken

Hästeryd - madlandskap med ingrävd ängslada

Fastighetsbeteckning: Hästeryd 1:3

Tidigare ställningstaganden: Ängsladan och byns övriga bebyggelse är ej medtagna i KMV-program.



Bakgrund

Hästeryds by genomgick laga skifte 1856. Skiftet genomfördes snabbt och smidigt, bland annat eftersom det endast fanns två delägare, dels för att utflyttningen av byggnader blev mycket begränsad. För ovanlighetens skull kommenteras det i skiftesprotokollet hur ängsladorna skulle hanteras (en ”veke” är en sankäng invid en å):

”Jordägarna hafva öfverenskommit om att alla ladorna uti maderna och vekarne skola få quarstå med undantag af den norrasta Ladan uti främre maden, hvilken L. J. Johansson eger rättighet att flytta in på sin skift.”

Ängsladorna tycks här betraktas i första hand som tillhörande ängsmarken/maderna och inte tillhörande en viss delägare. Att en lada skulle flyttas verkar bero på att den låg på fel sida om den nya skifteslinjen, inte på att byggnaden i sig tillförde L. J. Johansson.

Skifteskartan visar omkring fem symboler som bör tolkas som ängslador. Flera av dessa ligger i anslutning till sankängar, men på torrare höjder. Omkring 1900 genomfördes omfattande dräneringsföretag i Hästeryd och angränsande byar.

På den ekonomiska kartan från 1950-talet återstår troligen tre ängslador och i dag finns två lador bevarade. En av dem ligger del-



vis ingrävd i Hästerydsåsen alldeles invid sankängarna i öster som gränsar mot byn Ön. Dessa sankängar beskrevs vid laga skiftet som de främsta maderna, till skillnad från de bortersta maderna längre söderut. Än i dag har detta område karaktären av översilad sankäng.

Beskrivning

Byn omfattar två ängslador. Den norra är uppförd i regelverkskonstruktion med brädväggar under ett tak av sinuskorrugerad stålplåt. Portarna på långsidorna är förskjutna mot öster. Allt detta är i enlighet hur denna typ av lador brukar vara utformade. Det som emellertid är unikt är att ladan är ingrävd i grusåsen och att den ingrävda gaveln är av gjuten betong.

Den andra ängsladan har inte inventerats.

Kulturhistoriskt värde

Ängsladan är av en sedvanlig typ frånsett betonggaveln, välbevarad och i gott skick. Ängsladan och närmiljön med sankängarna kan sägas ha ett särskilt kulturhistoriskt värde.





Nässjö kommun

Malmbäcks socken

Korpebo - två ängslador på skilda ställen

Fastighetsbeteckning: Korpebo 1:16

Tidigare ställningstaganden: Ängsladorna är förbisedda, men bykärnan med ett omgivande landskapsparti är utvärderade i KMV-program, klass II.



Bakgrund

Byn Korpebo genomgick storskifte 1807-08. Bytomterna var redan innan skiftet reglerade som en radby, men nu utlades ett större område som bytomt. Den norra ängsladan ligger på ett område som då benämndes Skogen och den södra låg på ängsmark. Även om

kartan visar perifert belägna ängar finns det inga ängsladesymboler på kartan. Byn har aldrig genomgått laga skifte.

Beskrivning

De två ängsladorna i Korpebo är belägna söder respektive norr om bykärnan. De är båda uppföra med regelstomme och brädpanel.

Den norra ladan är belägen ca 400 meter från bykärnan, fritt på ett åkerområde och invid en mindre bilväg. Kring ladan ligger fältsten i ett flackt röse. Ladan ligger väl synlig, men ingen annan lada ligger inom synhåll. Denna norra lada har en slät fasad av brädor av varierande bredd, delvis återanvänd. Brädfasaden är målad



med röd slamfärg. Taket är belagt med sinuskorrugerad stålplåt. Mot norr finns pardörrar och mot söder finns två pardörrar invid varandra, båda med sentida brädpanel.

Den södra ladan, ca 500 meter från bykärnan, ligger i ett skogsbryn alldeles i närheten av åker- och f.d. ängsmark. Denna lada har en fasad av slät panel, men delvis också locklistpanel. Brädorna av varierande bredd, delvis mycket breda. Brädfasaden har spår av röd slamfärg. Taket är belagt med sinuskorrugerad stålplåt. På båda långsidorna finns pardörrar med brädpanel. Ingångarna är försedda med ramper av sten, vilket är ovanligt.

Kulturhistoriskt värde

De två ängsladorna i Korpebo är av en yngre typ och de är välbevarade. De är belägna i odlingslandskapets gränsmark, som brukligt är. Avståndet till bykärnan är i båda fallen omkring 500 m och här sammanfaller det visuella sambandet med brukssambandet.

Byn Korpebo är medtagen i kommunens kulturhistoriska utredning, klass II, men ängsladorna ligger utanför områdesgränsen och nämns inte.

Ängsladelandskapet i Korpebo har tillsammans med byn i övrigt ett särskilt kulturhistoriskt värde.





Nässjö kommun

Malmbäcks socken

Sniparp och Berg, ängsladelandskapet Rommen

Fastighetsbeteckning: Sniparp 1:10, Berg 1:2, 1:5, 1:9, 1:8, 1:10, 1:11, 1:15, 1:17,

Tidigare ställningstaganden: Riksintresse, utvärderat i KMV-program

Bakgrund

I samband med storskiftet i Berg 1823 anges att byn har separata, avsidet belägna ängar i den så kallade Rommängen. Dessa ängar skall ha blivit uppmätta redan 1797. På denna karta finns en markering som kan tydas som en ängslada. I ängsområdets sydligaste del finns även en schablonsymbol som bör tolkas som bebyggelse. Denna anges i handlingarna som "Glaferns lycka".

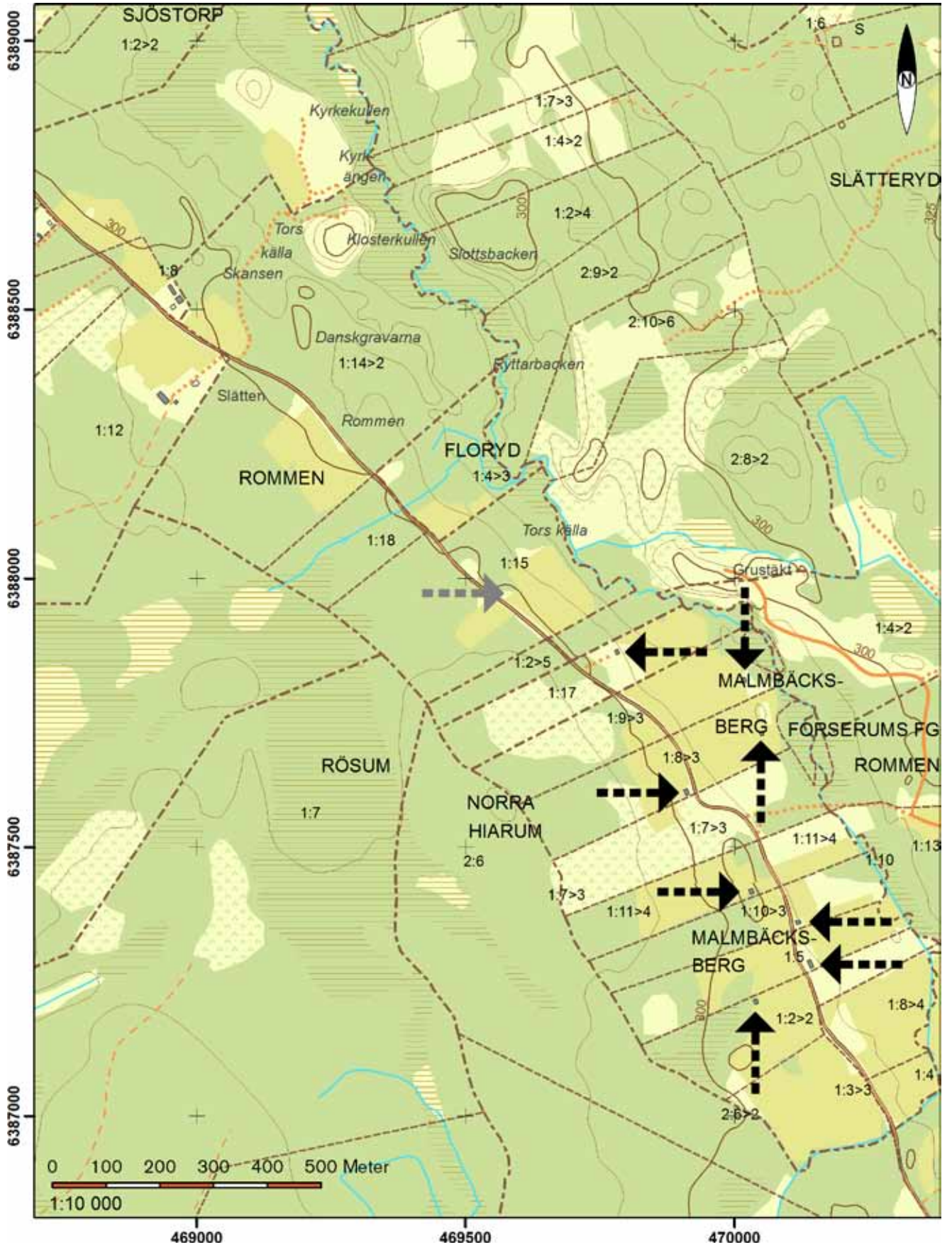
I samband med laga skifte av byn Berg på 1860-talet mättes utängen åter upp. Den kallas i detta sammanhang "utjorden Rommen". Av de byggnadsmarkeringar som finns på kartan över ängen bör åtminstone sex motsvara ängslador. I de södra delarna är tolkningen mer vanskelig eftersom två byggnadsmarkeringar ligger på åkermark och ytterligare ett par ligger i närheten av dessa.

Vid laga skiftet erhöll varje delägare ett skifte i utjorden Rommen. I den sydöstra delen av utjorden förlades byns grenadjärtoorp (I dag Berg 1:12). Vid skiftet upprättades ingen generell byggnadsbeskrivning, men flyttkostnadsberäkningen omnämner inga ängslador.

År 1881 genomfördes en hemmansklyvning av hemmanet med beteckningen "E" om $\frac{1}{4}$ mantal. På skifteskartan från 1860-talet fanns tre ängsladesymboler, men nu omkring 20 år senare är bara två av dessa kvar på hemmansklyvningskartan.

Nästa karteringstillfälle inträffar på 1950-talet för den tryckta ekonomiska kartan, som följs av en ny på 1980-talet. Vid en jämförelse dem emellan sker ingen förändring utan det angivna ängsladebeståndet är identiskt.

Sammanfattningsvis kan vi konstatera att Berg sedan åtminstone 1700-talet haft en utjord bestående huvudsakligen av ängsmark. Sannolikt har man redan tidigt haft ängslador på denna, eftersom avståndet till byn är ca 4 km. Även den tidigaste storskifteskartan från 1820-talet har byggnadsmarkering som antyder en ängslada – sannolikt fanns det fler. Vid laga skifte på 1860-talet finns omkring sju ängslador på utjorden, men att döma av en hemmansklyvningskarta tjugo år senare har en ängslada försvunnit.





När de ekonomiska kartorna trycktes på 1950- respektive 1980-talet är ingen av de äldre ängsladorna från 1800-talets kartor kvar.

Ängsladebeståndet mellan dessa två karteringstillfällen under 1900-talet är emellertid detsamma. Vid en jämförelse mellan 1980-talets ekonomiska karta och den nu genomförda inventeringen visar det sig att en ängslada i norr förvandlats till ruin.

Beskrivning

Ängsladorna på Bergs utjord Rommen är med ett undantag uppförda i regelverk. Detta tyder på att de tillhör en sen generation ängslador. En lada har två årtal inristade och det äldsta av dessa är 1922, vilket inte är en orimlig ungefärlig datering av alla regelverks-lador i området. En timrad ängslada finns inom området. Den är tillbyggd och i tämligen dåligt skick – taket är ofullständigt.

Kultuhistoriskt värde

Beträffande utjorden Rommen kan man verkligen tala om ett ängsladelandskap vilket är ovanligt i dagens Småland. Ängsladornas stora antal förmedlar troligen en god bild av hur stora, perifert belägna ängar kunde se ut. Flertalet ängslador är inte av hög ålder, men de är i stort sett väl vårdade och knappast ombyggda. Även landskapet är väl hävdad. Ängsladornas kontinuitet sträcker sig bevisligen tillbaka till 1820-talet, men detta är säkerligen en underdrift.

Ängsladelandskapet på utjorden Rommen som tillhör byn Berg har ett mycket stort kultuhistoriskt värde och förtjänar att vara av riksintresse för kulturmiljövården.











Nässjö kommun

Norra Sandsjö socken

Djurseryd (Fiskarhemmet) - en ängslada i skiftesverk

Fastighetsbeteckning: Djurseryd 1:2

Tidigare ställningstaganden: Gården och ängsladan är utvärderade i KMV-program (klass II).



Bakgrund

Den ensamliggande gården Fiskarhemmet i byn Djurseryd omfattar flera välbevarade byggnader från 1800-talets andra hälft. Fiskarhemmet var redan etablerat som en perifer enhet vid laga skifte 1836-37.

Ängsladan ligger helt nära gårdens övriga bebyggelse och invid mark som under lång tid hävdats som åker. Detta läge tyder på att ladan flyttats till platsen från ett mer perifert läge eller från ett annat område. Kartan från laga skiftet tycks inte ha några ängslador markerade.

Beskrivning

Ängsladan vid Fiskarhemmet är ovanlig i flera avseenden. Den är uppförd i skiftesverk, den har en ingång på långsidan, vilket är ovanligt för ängslador som inte är av regelverk, och den är belägen förhållandevis nära gårdstunet. På det ena gavelröstet finns en lucka vilket tyder på att ladan har haft ett vindsutrymme, vilket är ovanligt. Enligt KMV-programmet skall ladan vara uppförd 1890.

Kulturhistoriskt värde

Ängsladan är tillsammans med gårdens övriga byggnader medtagen i kommunens kulturhistoriska utredning och den har ett särskilt kulturhistoriskt värde som ett exempel på en ålderdomlig ängslada.



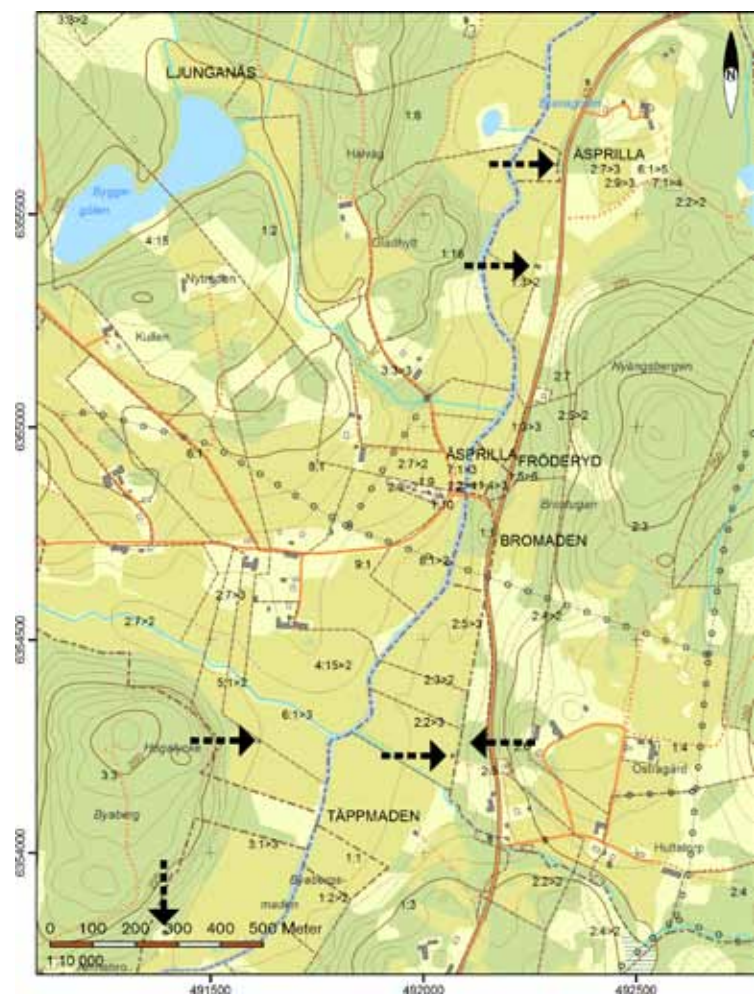
Vetlanda kommun

Fröderyds socken

Fröderyd, Hultatorp och Ljunganäs - madlandskap

Fastighetsbeteckning: Fröderyd 2:2, 3:1, Hultatorp 2:5, Ljunganäs 5:1, Lilla Hultatorp 2:2, Hallen 1:1

Tidigare ställningstaganden: Hultatorps äldre bycentrum är medtaget i KMV-program, men detta är både visuellt och ägomässigt skilt från ängsladelandskapet, som inte utvärderats.



Bakgrund

I ett stråk från Byaberget nordväst om Fröderyds kyrkby och norr-över ligger ett öppet odlingslandskap som präglats av ängs- och åkermarker av olika slag. I dälrens nord-sydliga riktning går också Linneån. Ägonamn, såsom Byabergsmaden, Täppmaden, Bromaden, Videmaden, Hallamossen och Tempelmaden vittnar om att



här funnits omfattande sankängsområden. Omfattande utdikningar har emellertid successivt rätat ut de meandrande vattendragen och dränerat många ängar.

Ängsmarkerna kring Linneån har varit betydelsefulla och säkerligen högvakastande. Därför finns en tydlig ägoblandning genom att andra byar i trakten har utängar utefter ån. Företeelsen att korsäggande ängsmark invid åar har särskilt studerats av kulturgeografen Ådel Franzén i avhandlingen *Råg och rön* (2004).

Hultatorps storskifteskarta från 1801 visar omfattande sankängar och mader ner mot Linneån. Lite längre från ån ligger torrare ängar och här finns också kartsymboler som bör tolkas som ängslador. Man har alltså förlagt ladorna till de torrare ängarna, men de ha säkerligen i hög grad inrymt hö även från sankängarna. Att obetydliga byggnader är markerade på storskifteskartor som i detta fall är ovanligt. Västergården i Hultatorp genomgick laga skifte 1864-65 och även på denna karta ligger ängslador en bit från ån.

Lunganäs är en särskilt stor by med över tjugo delägare och den genomgick laga skifte 1865-66. Skifteskartan visar ett mycket stort antal ängslador spridda på byns olika ängsmarker.

Fröderyds kyrkby genomgick storskifte 1801-06 och även på





denna konceptkarta finns ängslador markerade på ängarna mot Linneån. Även laga skifteskartan från 1884 har ängslador ett stenkast från ån, men här finns lador också vid de perifera ängar som ligger öster om bykärnan.

Beskrivning

Området, som omfattar flera byar, har sin utgångspunkt i ängsmarkerna utefter Linneåns lopp. Ån har tidigare varit mer slingrande och troligen har ängarna närmast ån varit sankare än vad de är i dag. Samtliga sex inventerade ängslador är av samma typ, d.v.s. uppförda i regelverk med fasader av brädor. Några är ombyggda, exempelvis med nya öppningar. Den södra ladan av de två som ligger i Lilla Hultatorp är försedd med otydliga inskrifter med blyertspenna.

Det kan finnas ytterligare ängslador i närområdet, men dessa har inte inventerats.

Kulturhistoriskt värde

Ängsladorna är av en sedvanlig typ och bevarade i varierande grad. Även skicket är varierande. Här är det inte ängsladorna *i sig* som är exceptionella. I stället skapar ladorna och landskapet med alla dess övriga komponenter tillsammans en helhet, som kan sägas ha ett särskilt kulturhistoriskt värde.





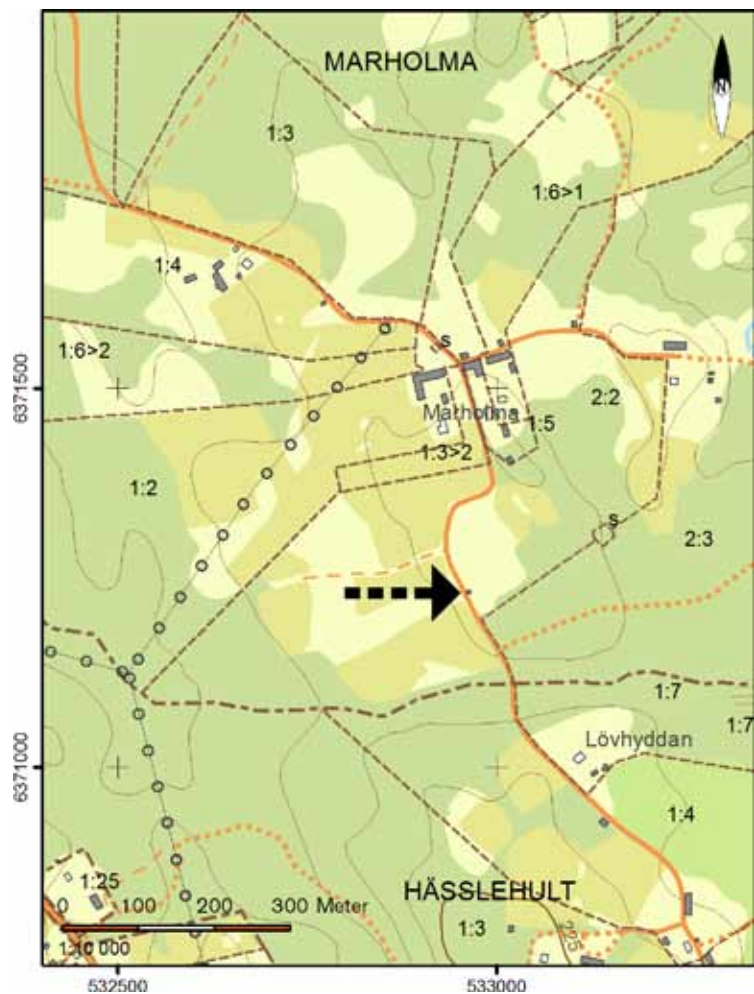
Vetlanda kommun

Karlstorps socken

Marholma - ålderdomlig asymmetrisk ängslada

Fastighetsbeteckning: Marholma 2:2

Tidigare ställningstaganden: Ängsladan och byns övriga bebyggelse är utvärderade i KMV-program.



Bakgrund

Byn Marholma låg fram till 1885 i Kalmar län. Byn utmärkt storskiftades 1815-16, men dessa lantmäterihandlingar avslöjar inget beträffande ängslador. Laga skifte genomgick laga skifte 1841-43 och det är mycket tveksamt om några ängslador finns markerade på kartan. För övrigt var byn inför skiftet en utpräglad radby, men detta ändrades genom skiftets utflyttning.



I byn finns en bevarad ängslada och den ligger på en plats som vid laga skifte beskrevs som Svenarpsgårdets äng.

Beskrivning

Ängsladan är uppförd av rundtimmer med utskjutande knutar. Mot väster finns en mittplacerad långsidesingång med dörr av brädor. Byggnaden har ett asymmetriskt sadeltak belagt av sinuskorrugerad stålplåt på stickor. Takkonstruktionen utgörs av mångåsar och allt tyder på att byggnaden ursprungligen haft halmtak.

Interiört finns en lång planka utefter den ena långväggen. Plankan är infälld i de timrade gavlarna. Byggnaden är i tämligen dåligt skick.

Kulturhistoriskt värde

Ängsladan är av en ålderdomlig typ, välbevarad, men i dåligt skick. Det asymmetriska taket är av en mycket ovanlig och svårklarad typ.

Ängsladan och den näraliggande bykärnan samt närmiljön i övrigt kan sägas ha ett särskilt kulturhistoriskt värde. I kommunens kulturhistoriska utredning är byn och ängsladan beskriven, men den geografiska avgränsningen är gjord så att ängsladan ligger utanför. Detta bör på sikt justeras genom en översyn av avgränsningen



Vetlanda kommun

Nävelsjö socken

Nävelsjö och Glömsjö - omfattande ängsladulandskap

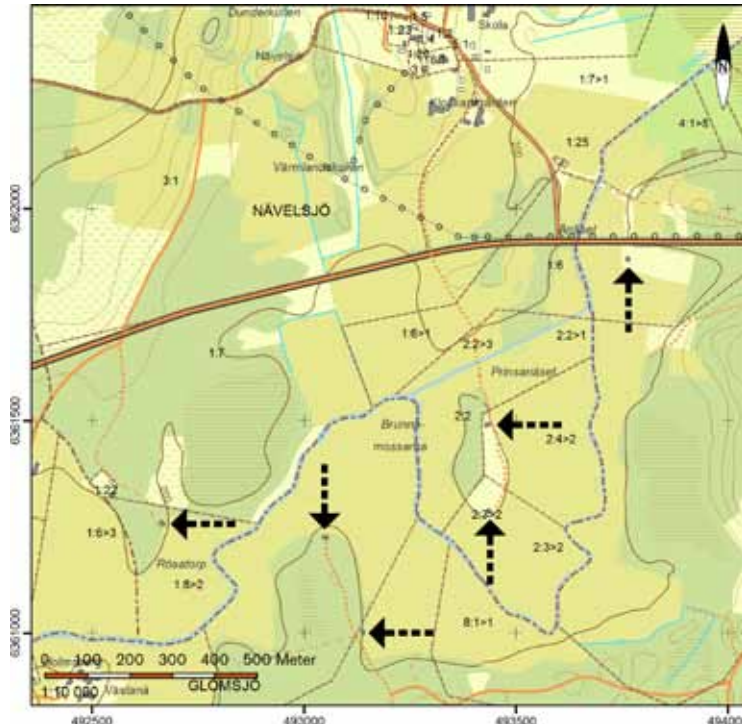
Fastighetsbeteckning: Nävelsjö 2:2, 2:4, 1:8 Glömsjö 1:2, 4:1, 7:1

Tidigare ställningstaganden: Kyrkan och Klockaregårdens miljö i Nävelsjö är utvärderade i KMV-program, dock inte byns ängslador. Glömsjö är inte utvärderat i KMV-program.

Bakgrund

Nävelsjö är en kyrkby väster om Vetlanda. Byn genomgick ett segdraget laga skifte 1907–16 och lantmäterihandlingarna är omfattande eftersom byn var stor och skiftet fick genomgå ny handläggning p.g.a. formella felaktigheter från skiftesmännens sida. I samband med skiftet upprättades en byggnadsbeskrivning 1909.





Byggnadsbeskrivningen beskriver alla kamerala hemmans byggnader och trädgårdar i bykärnan, men perifera ängslador omnämns inte.

Under pågående skifte begav sig förgrundsgestalten inom Norra Smålands fornminnesförening Algot Friberg till byn sensommaren 1913, där han tog fyra fotografier av den ännu oskiftade byn. Att en by på detta sätt blivit fotodokumenterad inför ett skifte är inte unikt, men ovanligt. Inga ängslador dokumenterades, vare sig genom fotografering eller skriftligt.

Några år efter att Friberg fotodokumenterat byn sändes även personal från Nordiska museet dit för att göra uppmätningar av byn som helhet och av en tvillingstuga. Kartskissen från detta tillfälle visar kyrkbyns centrala delar; att den benämns skiss beror på att stegning legat till grund för kartans avståndsangivelser. Kartskissen ritades 1917 av teknologen Harald Bengtson i skalan ca 1:1000. Inte heller detta material omfattar någon dokumentation av byns ängslador.

Gränsen mellan Nävelsjö och Glömsjö följer Emåns lopp och kring denna å har ängar, bete och åkrar varit samlade. I dag finns det en kanal som bildar en genväg för ån, men denna fanns inte när den ekonomiska kartan upprättades på 1950-talet. Det är intressant att jämföra 1950-talets karta med dagens ängsladebestånd. Alla sex ängslador som är markerade på 1950-talet är bevarade i dag. Här kan man således uppleva ett komplett ängsladelandskap med ängslador som fanns åtminstone på 1950-talet.

Beträffande hygrografen har en hel del hänt sedan den äldsta karteringen vid storskiftet på 1790-talet. Då låg Nävelsjön strax öster om kyrkbyn - i dag är den torrlagd. Söder om Nävelsjö by,



där ängsladorna nu är belägna var det betydligt mer sankt för 200 år sedan. I dessa så kallade mader låg till och med en liten sjö eller åtminstone vattenspegel: Flyge Hage. Sjösänkningen av Nävelsjön tycks ha resulterat i bete på djord och det finns inga indikationer på att ängslador uppförts där. Torrläggningen söder om Nävelsjö skapade däremot nya odlingsmarker och detta har varit en faktor för lokaliseringen av ängsladorna till detta område.

Beskrivning

Området, som omfattar både Nävelsjö och Glömsjö byar, har sin utgångspunkt i ängsmarkerna utefter Emåns lopp. Åns lopp har kompletterats och området gjorts torrare under 1800- och 1900-talen.

Samtliga sex inventerade ängslador är av snarlik typ, d.v.s. uppförda i regelverk med fasader av brädor. Några är ombyggda, exempelvis med nya öppningar. Ladorna är i regel belägna i skogsbrynet och ett par är synliga från väg 127.

Kulturhistoriskt värde

Ängsladorna är av en sedvanlig typ och bevarade i varierande grad. Även skicket varierar. Här är det inte ängsladorna *i sig* som är det intressanta utan ladorna i odlingslandskapet. Kyrkbyn - delvis på visuellt avstånd från ängsladelandskapet - och landskapet kring Emån bildar en helhet. Landskapet med ängsladorna är ett resultat av den agrara revolutionens resurser och möjligheter att forma landskapet i flera avseenden och här är den förändrade hydrologin särskilt frapperande. Landskapet med de sex ängsladorna omfattar dessutom en av de största samlingarna ängslador i länet. Miljön kan därför sägas ha ett särskilt kulturhistoriskt värde.





Jönköpings läns museum och Länsstyrelsen i Jönköpings län har gemensamt genomfört projektet *Ängsladan i landskapet* som syftar till att kartlägga ängsladornas historia och förekomst i Jönköpings län. Detta är den sammanfattande projektrapporten.

JÖNKÖPINGS LÄNS
MUSEUM !



Länsstyrelsen
i Jönköpings län



Europeiska jordbruksfonden för
landsbygdsutveckling: Europa
investerar i landsbygdsområden

Byggnadsvårdsrapport 2013:53
JÖNKÖPINGS LÄNS MUSEUM