

Antikvarisk medverkan

Säby kyrka

Utvändig restaurering



*Säby socken i Tranås kommun
Jönköpings län, Linköpings stift*

JÖNKÖPINGS LÄNS MUSEUM
Byggnadsvårdsrapport 2010:62
Robin Gullbrandsson

Antikvarisk medverkan

Säby kyrka

Utvändig restaurering

*Säby socken i Tranås kommun
Jönköpings län, Linköpings stift*

Rapport och foto: Robin Gullbrandsson
Grafisk design: Anna Stålhammar
Tryckning och distribution: Marita Tidblom

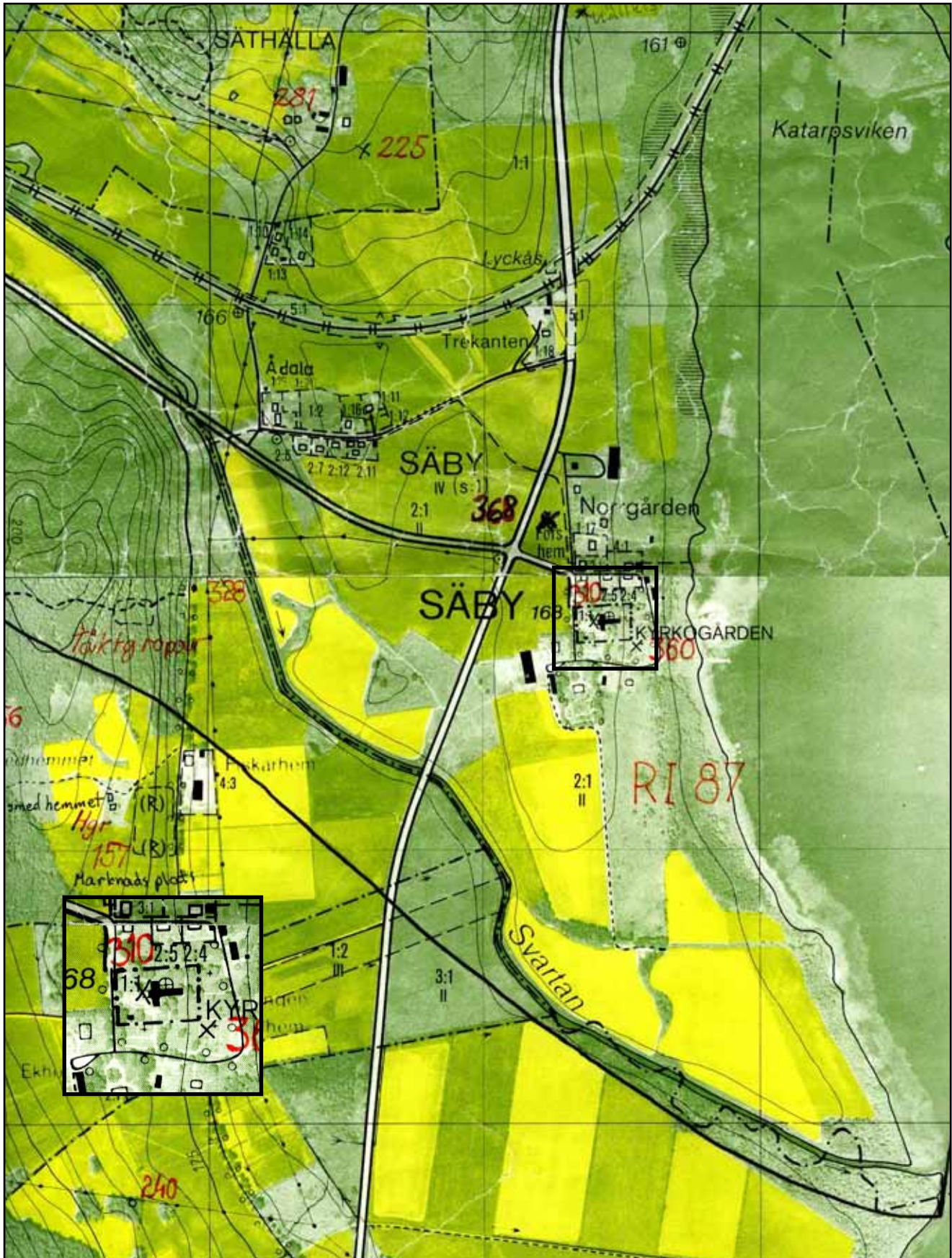
Jönköpings läns museum, Box 2133, 550 02 Jönköping
Tel: 036-30 18 00
E-post: info@jkpglm.se
www.jkpglm.se

Utdrag ur tryckta och ajourhållna ekonomiska kartor är återgivna enligt tillstånd:
Ur karta © Lantmäteriet. Medgivande MS20067/02097.

© JÖNKÖPINGS LÄNS MUSEUM 2010

Innehåll

Inledning	5
Syfte	6
Historik	6
Före restaurering.	11
Färgundersökning tornlanternin.	16
Omfattning och vidtagna åtgärder	17
Sammanfattning.	28
Referenser.	29
Tekniska och administrativa uppgifter	29
Bilagor	30



Utdrag ur ekonomiska kartans blad Gripenberg 7E 6j och Traneryd 7F 5j 1992 respektive 1991.



Säby kyrka fotograferad från nordväst år 2006. Fasaderna bär en obruten vit kalkavfärgning med partiell påväxt av alger. Tornlanterninen är målad i en slät vit oljefärg, en svag marmorering av pilastrarna är osynlig från mark. Socklarna är målade med en mörkgrå plastfärg. Fotograf: Jonas Haas.

Inledning

Säby kyrka hade en längre tid uppvisat skador på fasadputsens när Tranås kyrkliga samfällighet kontaktade ATRIO arkitekter i Väster-
vik för ett förslag till utvändig renovering. Detta levererades den 25 oktober 2004. Läns museet yttrade sig över förslaget i remissvar till länsstyrelsen den 20 maj 2005. Länsstyrelsen lämnade tillstånd till åtgärderna den 3 juni 2005 med vissa villkor. Läns museet utsågs till antikvarisk kontrollant. Arbetena hade avsetts komma till utförande 2007, men igångsättningen dröjde till 2009. Den 7 april 2009 hölls möte på plats mellan antikvarisk medverkande och samfällighetens fastighetsutskott för att diskutera omfattning, metod och upplägg för den utvändiga renoveringen. En arbetsbeskrivning lämnades den 4 maj 2009 av AB Karlssons fasadrenovering. Arbetena påbörjades sommaren 2009 och slutfördes hösten 2010 efter uppehåll för vintern. För den antikvariska medverkan svarade Robin Gullbrandsson som även sammanställt föreliggande rapport. Slutbesiktning företogs den 10 november 2010.



Ett av de äldsta kända fotografierna av Säby kyrka är taget 1895 och visar henne i den skepnad hon fick efter 1887 års stora restaurering: kulört spritputs och slätputsade, vita hörnomfattningar. Tornlanterninens bemålning i grått med marmoreringar på pilastrar, bågar och balustrad är klart skönjbar. JLM.

Syfte

Arbetena har dels syftat till avhjälpande av problemen med uppstigande fukt i murverken, dels till att förnya putsens avfärgning samt bemålningen på tornlanterninen och gravkorets lanternin. En återgång till mer ursprunglig och varmare färgsättning har eftersträvat. Rapporten syftar till att utgöra en dokumentation av arbetenas art och omfattning, samt av material- och metodval.

Historik

Säby kyrka har en lång och rik historia. Den ursprungligen romanska stenkyrkan har utvidgats i flera omgångar. På 1400-talet förstora- des långhuset och nuvarande kor uppfördes. År 1653 omnämns i sockenstämmoprotokoll vitmening ut- och invändigt. Övermålades då de senmedeltida valvmålningarna? År 1705 står: ”Kyrkian skall i höst muras innantill med krita och uthan till med kalk”.



Förlagan till den originella tornlanterninen på Säby kyrka står att söka i Kristine kyrka i Jönköping. Kyrkans präktiga tornlanternin i flera våningar restes 1686-1690 av byggmästarna Mattias och Anders Schröder, delvis efter ritningar av landshövdingen Erik Dahlberg. Lanterninen brann sedermera upp.

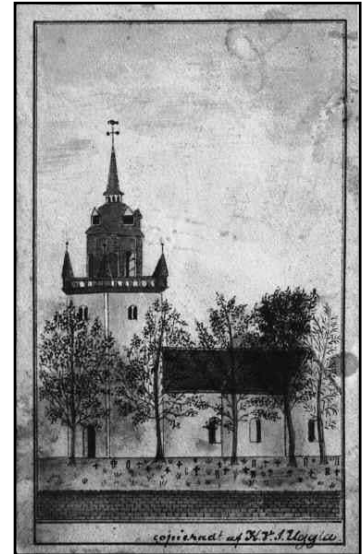
I och med 1600- och 1700-talen tillkom de båda korsarmarna (norra 1689–1692 och södra 1746) och de båda adliga gravkoren i söder. Det Wrangelska gravkoret uppfördes enligt Samuel Rogbergs *Smålandsbeskrivning* (1770) år 1702. Det Rehbinderska/Wittingska gravkoret tillkom enligt samma källa 1746 (enligt en tidningsnotis 1961 skall det dock vara uppfört av ägaren till Gripenberg, landshövdingen Reinholtz Reh binder – vars huvudbaner hänger i koret – före dennes död 1709. Dottern gifte sig Witting och ärvde gods och kor). Båda gravkoren är uttryck för barocktidens högadliga gravskick.

Det "prydeligaste" tornet

År 1731 restes ett torn i väster som ersatte en förfallen klockstapel. Tornets grundläggning var dock slarvigt gjord, vilket i kombination med markens dåliga bärighet snart ledde till allvarliga sättningar. År 1745 kontaktades byggmästaren Petter Frimodig, och murmästaren Grönvall för bygget av ett nytt torn. Från 1755 finns en ritning till tornet, vilken saknar underskrift men troligen utförts av arkitekten Jakob Uhrberg som även ritat de snarlika pyramidprydda tornen till Gränna, Lekeryds, Lommaryds och Öggestorps kyrkor vid samma tid. Inga av deras särpräglade lanterniner är dock bevarade till idag, vilket gör tornet i Säby unikt. Förebild var den påkostade lanterninen på Kristine kyrka i Jönköping, vilken var i två våningar med en pyramidkantad balustrad nedtill. Denna lanternin byggdes av tornbyggaren Mattias Schröder från Stockholm år 1686. Vissa



Tornlanterninen på Gränna kyrka är här avtecknad av Nils Månsson Mandelgren kring mitten av 1800-talet. Färgsättningen gick i grått, svart och vitt. Folklivsarkivet i Lund.



Tre kyrkor med tornlanterniner av Säbys typ, ritade av Jacob Uhrberg. Gränna kyrka till vänster med lanternin från 1761, vilken brann 1889 samma år som fotografiet togs (ATA). På 1870-talet avlägsnades balustrad och pyramider, troligen på grund av att konstruktionen var fukt känslig. I mitten Lekeryds kyrka med lanternin från 1769, ombyggd 1874 varvid balustrad och pyramider avlägsnades. Fotografiet taget 1870 (JLM). Till höger Lommaryds kyrka med lanternin från 1755 på en teckning av Eric Ihrfors från 1880-talet, strax innan kyrkan revs 1890 (JLM). Säby kyrka är den enda som bevarat sin lanternin intakt.

kompletteringar – som pyramiderna – utfördes 1690 av Anders Schröder efter anvisningar av landshövdingen och arkitekten Erik Dahlberg. Färgsättningen antas ha varit röd i de nedsänkta fälten och grå på utskjutande delar som hörnomfattningar och bågar. Tornet i Säby restes 1755 tämligen fritt efter ritningen. Det var enligt Rogberg inte helt färdigt förrän 1757, vidare skriver han att det är ”det prydeligaste, som torde finnas på någon landsbygd”. Därtill anges att ”på 3:ne sidor äro wisare taflor til et Urwärk, som, genom någre Herrars i Församlingen, löfte förväntas”. Rogberg framhåller major Gustaf Adolf Witting på Gripenberg som drivande bakom tornbygget.



Var det så här färgsättningen ursprungligen såg ut på lanterninen? Eller fanns det en kraftig marmorering på mörkgrå botten på pilastrar och bågar redan från början? Denna fråga var svår att få svar på vid den färgarkeologiska undersökningen. Fotografiet är taget i samband med provstrykning.

Ursprungligen var lanterninen på Säby kyrka färgad i svart eller mörkgrått med svarta idragningar och rött. Pilastrarna var svarta/grå och fälten kring luckorna målade med röd slamfärg, troligen även balustraden. Eventuellt är den svarta kulör som påvisats rester av en marmorering. På spirans takfot påvisades en kraftig kimrök med svarta idragningar. Detta stämmer väl överens med den förmodade färgsättningen på Kristine kyrkas lanternin.

Restaureringar

Under hela 1800-talet genomgick kyrkan endast löpande småreparationer. Dock var frågan om till- eller nybyggnad ofta uppe till diskussion. En större reparation av lanterninen företogs sommaren 1834 under ledning av en byggmästare Målström. ”Altanen och Staquettet förruttnadh, äfven som hörntornens spåning” står att läsa i en föregående besiktning. Balustraden tycks utifrån materi-



Säby kyrka fotograferad från öster 1911 av ingenjör Algot Friberg. Notera spritputsens och de stora gjutjärnsfönstren i kor och gravkor, vilka sedermera avlägsnades vid kommande restaureringar. ATA.

alspecifikationen ha genomgått omfattande reparation eller till och med nybyggnad. Bjälkar och plank av furu levererades av rotarna i socknen. Efter reparationen oljemålades lanterninen och balustraden i grå toner med en kraftig mörkgrå marmorering. I samband med dessa arbeten omlades delar av kyrkotaket och all spåntäckning behandlades med rödfärg och tjära. Nya furuspån kom från Malexander. Året därpå omputsades och avfärgades kyrkan med kalk från Vadstena under ledning av murmästare Hedström från Torpa socken. År 1836 reparerades tornuret av C W Grönlund, om vilket nämnda årtal målat på insidan av norra urtavlan skvallrar.

Först 1887 genomgick kyrkan en stor inre och yttre restaurering. Detta innebar för exteriören påförande av en tjock kulört spritputs med slätputsade vita hörnomfattningar. Därtill förstörades kyrkorummets fönsteröppningar och försågs med gjutjärnsbågar. Mindre snickeriarbeten tycks ha utförts på tornlanterninen, likaså en ommålning. Detta att döma av en besiktning från 1878 då planerade större arbeten bedömdes onödiga. På ett fotografi från ca 1900 är lanterninens pilastrar målade med en marmorering på mörk botten medan övriga ytor är vitstrukna. Även balustraden är mörk. Vid arkitekt Johannes Dahls restaurering 1943 avlägsnades 1800-talets spritputs och den äldre slätputsen togs fram. På kor och sakristia rensades skadade fogar och lagades med KC-bruk. Ytorna slammades sedan tunt med KC-bruk i två omgångar med olika cementhalt och sista gången med rent kalkbruk. Slätputsen lagades med rent kalkbruk och ytorna vattrevs därefter. Fasaderna avfärgades med en varmt vit färg, antingen kalkfärg eller mineralfärg.

År 1961 stod ingenjör Erik Persson, Johannes Dahls arkitektfirma, Tranås, för en ny fasadrenovering varvid skadad puts borthöggs och lagades med utstockning av KC-bruk och färdigputsning med kalk-



Årtalet 1836 och initialer på insidan av norra urtavlan vittnar om urverkets reparation



Urtavlornas ursprungliga visare förvaras i dag i tornet. De är utbytta någon gång efter 1895 då sannolikt nuvarande siffror också tillkom.

bruk. Sockelputsen gjordes helt ny. Alla ytor avfärgades två gånger med KEIM, lätt bruten med guldockra och bensvart. Tornluckorna tjärströks två gånger. Takfötterna målades vita. Lanterninen återfick sin äldre färgsättning i gråvitt och marmorering. Urtavlorna målades svarta med svag brytning av något zinkgrönt. Spåntäckningen på östra delen av långhusets södra takfall omlades med kliven furuspån. Alla spånklädda ytor tjärades med dalbränd trätjära, pigmenterade med kimirök. Nya hänggrännor och stuprör uppsattes.

År 1980 togs putsen ned på större delen av kyrkan, med undantag för koret, och en helt ny puts byggdes upp. Naturstenen stänkgrundades med KC-bruk och därpå lades ett rent våtsläckt kalkbruk (gotlandskalk), vilket avfärgades med sju strykningar kalkmjölk och en sista med kalkvatten. Koret målades med Stråbrukens KC-färg Nyasit Fin för att få god vidhäftning på befintlig KEIM-färg. Kyrkans sockel målades i en grå kulör. Lanterninen ommålades med vit linoljefärg, det är oklart om marmorering utfördes. Fem ljudluckor var så pass skadade att de nytillverkades, varefter de tjärbrändes. Norra korsarmens norra takfall samt tornets lanternin och spiror kläddes med nya spån, likt tidigare kliven furuspån. Alla spåntak ströks med dalbränd trätjära. På tidigare kreosotbehandlade ytor blev vidhäftningen sämre. Arbetena projekterades av ingenjör Erik Persson och utfördes av Gunnars bygg & måleri AB, Värnamo.

1998 gjordes en utvändig renovering av bland annat tornet. Skador på sockelputsens runt hela kyrkan åtgärdades med kalkbruk (Strå – fasadputs) och avfärgades sedan med en mörkgrå plastfärg. Tornfasaderna och västgaveln sågs över. Ett antal småskador lagades



Kyrka och bisättningshus fotograferade från sydväst år 2004. Wrangelska gravkoret till höger om korsarmen, det Rehbinderska/Wittingska till vänster om. Fotograf: Jonas Haas.



Långhuset och norra korsarmen före restaurering. Till höger hörnet mellan dem båda. Putsskador i anslutning till solbänkar. Fågelbo i stuprörets tratt.



med kalkbruk. Nämnade fasader avfärgades sedan med en våtsläckt kalk (Rødvig Kulekalk), bruten med grön umbra och guldockra. Röttskadade delar av tornets balustrad nyttillverkades, bl.a. fialernas kors och de svarvade träkloten. Lanternin och balustrad målades med vit linoljefärg (NCS 0500), tjockt påstruken. En ny marmorering gjordes på lanterninens pilastrar. Tornets fönsterbågar målades med grå linoljefärg (NCS S1500). Tornluckorna ströks med svart linoljefärg, i programmet angavs dock tjärning. Arbetena utfördes av H G Nilssons måleri, Tranås.

2006 renoverades vapenhuset i tornets bottenvåning, vars golvnivå ligger under marknivå. Putsskador och saltutfällningar åtgärdades. Väggarna var målade med KEIM silikatfärg. Länsstyrelse och länsmuseum efterlyste analys av fuktproblematik. Putsläggning skedde med våtsläckt kalkbruk med liten inblandning av hydrauliskt kalkbruk, därefter avfärgades väggarna med kalkfärg. Arbetet utfördes av Anne Håkansson's måleri, Barkeryd.

Före restaurering

Putsade fasader och socklar

Kyrkans fasader bär med undantag för koret en borstad puts av våtsläckt gotlandskalk från 1980 med en obruten vit kalkfärg av samma slag. På koret sitter en KC-puts från 1943, lagad 1961 (åtminstone sockeln) och avfärgad med silikatfärg (Strå Nyasit Fin) med inslag av glimmer. På den norra strävpelaren finns omfattande partier med bom. Vid nedknackning av bom på ena hörnet framträdde ålderdomlig kalkputs med kraftig gul brytning och spår av dekormåleri i rödbrunt. Tornet och västgaveln är avfärgade med



På sockeln sitter ytterst en mörkgrå plastfärg, därunder en silikatfärg i grön umbra och underst en vit kalkfärg.



Putssläpp och omfattande bom på norra strävpelarens KC-puts.



Bristfällig vattenavledning har skadat och missfärgat putsen i hörnet mellan kor och sakristia.

våtsläckt kalkbruk av fabrikat Rødvig Kulekalk. Sockeln runt kyrkan, med undantag för koret, är målad med en mörkgrå plastfärg från 1998. Under denna finns en äldre ljusare grå färg, troligen silikat. Endast tornet har en särskilt markerad sockel som kragar ut något. På åtminstone norra långhussidan har sockeln lagats med cementbruk längs marken.

Runt om större delen av kyrkan uppvisar fasader/sockel upp till närmare en meter över marknivå partiellt bom i putsen. Särskilt påtagligt är detta i hörnet mellan långhuset och norra korsarmen, på tornet och delar av koret. Skadorna har sin orsak i markfukt som stiger upp i murverket till följd av bristande vattenavledning, något som förvärrats av sockelfärgen.

Vattenavledning

Kyrkans alla takfall, utom tornet och Wrangelska gravkoret, har hängrännor och stuprör av kopparplåt från 1961. I flera av dem är det stopp till följd av bristfällig rensning. På långhusets norra sida och norra korsarmens västra sida är stuprören anslutna till en dagvattenledning via kopparplåtstrattar och plaströr. Det är oklart om ledningen fungerar. Övriga stuprör mynnar vid spygatter av gatsten med varierande fall och förmåga att leda bort vatten. Stuprören på korets strävpelare saknar spygatter, där är också putsskadorna allvarligast.

Tornlanternin

Tornets lanternin är renoverad senast 1998 från vilket år balustradens klot är. Dessa har kraftiga torksprickor till följd av att virket som användes var dåligt torkat, dock finns ingen röta, mycket tack vare de plåthättor som monterades. Panelbrädorna på balustradens



Tornet från väster, fotograferat 2006. Den rent vita färgsättningen är inte äldre än från 1980. Fotograf: Jonas Haas



Exempel på skador på balustraden. Ovan på västra sidan. Till höger den östligaste av balusterdockorna på norra sidan där kärnan är rötskadad.



Balustradens svarvade klot byttes ut 1998 mot nya som svarvats ur ett stycke furu och fått små blyhättor för vattenavledningen. Likväl har några spruckit sönder, huvudsakligen till följd av att virket ej var tillräckligt torrt. Nedre fotografiet visar ett av de tidigare kloten som förvaras i lanterninen, de består av åtta hopsatta kärnstycken som svarvats och tycks ha stått emot väder och vind bättre än de nuvarande.



Lanterninens pilastrar är målade i obrutet vitt med en diskret marmorering som ej syns från mark.



Skador på den västra urtavlan, tidigare lagade med plastic padding. Notera att nuvarande plåtsiffror är demonterade och att det syns tydliga spår av att originalsiffrorna var målade direkt på träet.



Wrangelska gravkorets lanternin fotograferad 2006. Fotograf: Jonas Haas.

överliggare är sannolikt utbytta 1980. Samma år tillverkades fem av ljudluckorna, alla är målade med en matt svart oljefärg. Lanternin-fasader, takfot och balustrader är målade i en obruten vit linoljefärg från 1998 som är tjockt påstruken i ett lager. En svag marmorering i umbra finns på pilastrarna. Färgen flagar partiellt på balustradens överliggare och har algpåväxt. Panelbrädorna på balustradens underliggare är ursprungliga. I anslutning till urtavlor har de yttre brädorna partiellt rötskador respektive kraftig sprickbildning. Den västligaste av nordsidan balusterdockor är kraftigt rötangripen, in till kärnan. Urtavlornas ovansida är klädd med svart plåt av modernt snitt, som vid okänt tillfälle ersatt ursprunglig spånklädsel, som ännu syns på sidorna. Lanterninhuvun har mot öster en ursprunglig, tjärstruken lucka. Vattbrädan över luckan är avbruten och det saknas en lockbräda på karmens högersida. Luckans två nedre panelbrädor är partiellt spruckna och rötade. Mellan lanterninhuvun och krönspirans takfot är ett mellanrum, förseglat med hönsnät för att förhindra fågelbon. Spiran är klädd med kopparplåt på sin nedre del och svart modern plåt på sin övre. I den nedre delen finns ett hål i anslutning till åskledarinfästning. Takfoten av trä är till sin övre del här mycket enkelt skodd med plåt. Två rundprofilerade listbrädor har skador med materialförlust. Det krönande korset på kula är senast reoverat 1998. Till följd av nötning genom fåglar är förgyllning och grundering på klotets övre del till stor del bortnött, ned till den blymönjade plåten. Till följd av fågelträck har klotet även en kraftig mosspåväxt. Spånklädsel under lanterninens luckor och på urtavlor sidor är sedan tidigare behandlade med stenkolsstjära som sitter kvar i klumpar.

Urtavlor

De tre urtavlor består av stående spontad panel, målade med svart linoljefärg. Siffrorna är liksom visarna av förgylld plåt. Visarna är tillkomna någon gång efter 1895, från vilket år fotografier visar att de visare som idag är magasinerade i tornet fortfarande sitter uppe. Västra urtavlans nedre brädor är delvis rötskadade, några har spacklats med plastic padding.

Wrangelska gravkorets lanternin

Den åttkantiga lanterninen är målade i en obruten vit linoljefärg, troligen från förra sekelskiftet. Takfotsbrädor och panel är från byggnadstiden med ursprunglig smidesspik och i gott skick. Oljefärgen är hårt väderbiten och krackelerad. Bakom luckorna kan den ursprungliga panelfärgen, grå umbra, konstateras. Denna sitter även på takfoten, men är mycket bleknad. Två av lanterninens fotbrädor är fuktskadade och en av de svartmålade träluckorna. Denna är liksom flertalet ursprungliga och utgörs av två dymlade brädor. Flera av fotbrädorna är bytta sedan tidigare eftersom de är fästa med modern trådspik. Infästningen av takets åskledare mot



Skadade delar av listen åt söder på den övre av tornspirans två takfötter.

kopparplåtstaket (troligen lagd ca 1908) är skadad. I övrigt är plåttäckningen i god kondition, inga fuktskador kunde vid inspektion upptäckas på insidan. Det krönande plåtklädda korset på kula har en hårt nött förgyllning.

Fönsterbågar

Kyrkans fönsterbågar av gjutjärn är från 1887 och målade med grågrön linoljefärg. De är i behov av ommålning och delvis omkittning. Glasrutorna är överlag munblåsta. Wrangelska gravkoret har dekorativa smidesjärnfönster från 1921 med rostangrepp, de är målade i grönt. De patinerade rutorna av kulört antikglas är infattade i blyspröjsar, vilka på insidan har utfällningar. Innerbågarna i ek är fästa med skruvar, vars muttrar utgörs av smidesbågarnas blommor. Wittingska gravkoret har två fönster med träbågar med munblåsta glasrutor, troligen ursprungliga, de är avfärgade med en kraftigt nött linoljefärg i en grön nyans.

Takfot

Takfoten på kyrka och torn är av trä och av okänd ålder. Den är målad med en obruten vit linoljefärg 1980. På korets strävpelare finns äldre, tjärade vindskivor med profilerad ände. Den norra på norra strävpelaren är i dåligt skick.

Taktäckning

Alla takfall utom på Wrangelska gravkoret bär kluven furuspån av hög kvalitet, lagd vid olika tillfällen under efterkrigstiden. De är behandlade med dalbränd trätjära men nu överlag uttorkade. På Wittingska gravkoret är flera spån i anslutning till takfot på västra och södra sidan i dålig kondition. En undertaksbräda direkt över takfoten åt väster är rötskadad och sedan tidigare bytt.



Skadad lucka och fotlist på lanterninens nordöstra sida, Wrangelska gravkoret.



Färgtrappa på pilaster. Nr 3 är en påtagligt grå kulör med kraftfull mörk marmorering. Det är oklart om nr 2 skall tolkas som helt svart.



Färgundersökning tornlanternin

Pilastrar

- 1980/1998 – Tjock vit oljefärg med svag ljus marmorering
- 1961 – Varm ljusgrå linoljefärg med grå marmorering
- 1834/1887 – Grå linoljefärg med mörkgrå marmorering
- 1757 – Kimrökspigmenterad linoljefärg med svart marmorering eller svart linoljefärg/pigmenterad tjära

Fält kring luckor

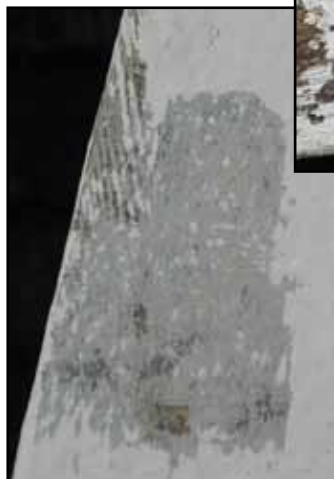
- 1980/1998 – Tjock vit oljefärg
- 1961 – Vit linoljefärg
- 1834 – Ljusgrå linoljefärg (grön umbra) på spackelgrund
- 1757 – Röd slamfärg

Balustrad

- 1980/1998 – Tjock vit oljefärg
- 1961 – Ljusgrå linoljefärg
- 1834 – Grå linoljefärg med mörkgrå marmorering
- 1757 – Kimrökspigmenterad linoljefärg med svart marmorering eller svart linoljefärg/pigmenterad tjära

Takfötter

- 1998 – Tjock vit oljefärg
- 1834 – Grå linoljefärg med mörkgrå marmorering
- 1757 – Kimrökspigmenterad linoljefärg med svart marmorering



Till vänster färgtrappa på fält kring luckor. underst spår av röd slamfärg. Ovan till vänster grå marmorering på grå botten på balusterdocka, troligen från 1834. Ovan till höger en närmast svart marmorering på mörkgrå botten (kimrök?) på det nedre av spirans två listverk, den ursprungliga?



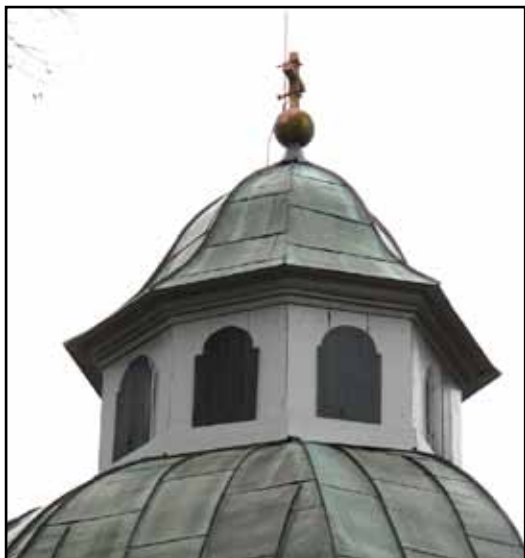
Säby kyrka från nordväst efter avslutade fasadarbeten. Putsen har fått en varmare ton genom gotlandskalk bruten med oxidgult. Socklarna har putsats om med hydrauliskt kalkbruk och målats med silikatfärg i grön umbra. På de medeltida delarna av kyrkan har sockelkulören utgått från fasadkulören för att behålla det ålderdomliga intrycket av att murarna går ned till mark utan sockel. Tornlanterninen har återfått sin sannolikt ursprungliga rika färgbehandling med kraftfulla marmoreringar. Fälten kring luckorna var från början strukna med röd slamfärg, men det kunde inte beläggas att marmoreringen på övriga delar fanns med redan då, varför en från 1800-talet belagd ljusgrön umbra nu valdes.

Omfattning och vidtagna åtgärder

Dränering

För att minska fuktbelastningen på murverken till följd av bristfällig vattenavledning projekterades och genomfördes en dränering kring hela kyrkan. Schaktningarna skedde under medverkan av arkeolog från läns museet (Arkeologisk rapport nr 2009:95). Stuprören anslöts på samma vis som på nordsidan med specialtillverkade kopparplåtstrattar med lövsil (Plåtslagare Anton Breidner, Tranås). Dräneringen leddes ut via schakt i kyrkogårdsgång till sjön i öster. De asfalterade gångarna lagades sedan och försågs med klistrat grus likt tidigare.





Lanterninen på Wrangelska gravkoret ommålades efter äldre färgspår (se fotografi nedan). En av luckorna nyttillverkades och två skadade fotbrädor byttes åt nordost. Även takfoten hade ursprungligen en troligen kimrökspigmenterad bemålning. Denna återställdes 2009 men kom av misstag att övermålas med gråbrutet vitt i samband med övriga takfötters målning 2010. Detta bör vid nästa ommålning åtgärdas.



Wrangelska gravkoret

Två fuktskadade fotbrädor på lanterninen byttes och den skadade luckan nyttillverkades av Joachim Erixon, Lommaryd, likt befintligt med hyvlad kärnfuru från Lommaryds såg. De monterades med befintlig smidd spik. Lanternin och takfot ommålades med linoljefärg (fabrikat Wibö) i grå umbra enligt den nyans som påträffats. Luckorna ommålades med svart linoljefärg. Vid ommålningen av hela kyrkans takfot kom gravkorets takfot dock att strykas med något gråbruten vit färg. Infästningen av åskledaren reparerades och en av kopparplåtarna byttes.

Putsade fasader och socklar

Den mörkgrå plastfärgen blästrades ned och sockelputsens på tornet bilades ned. Detta utfördes på hösten 2009 och ytorna lämnades sedan öppna till arbetenas återupptagande våren 2010 för att murverket här skulle få torka ut. Alla fasader JOS-blästrades. Putsläggningar och ny finstockning utfördes med Finja kalkbruk E 0–3 mm. Ytan borstades i likhet med befintligt, bitvis något för grovt. Tornsockeln byggdes åter upp med skråkant, med hydrauliskt kalkbruk för bättre hållbarhet. Samma förfors med sockelpartierna runt hela kyrkan. Alla putsytor avfärgades med våtsockad kalk (Gotlandskalk) bruten med oxidgult (oxidgul 920:1 20 g oxidgult till 25 kg kalkpasta enligt RAÄ:s kalkfärgslikare 90) i sex omgångar. Socklarna på kor, långhus och sakristia avfärgades med silikatfärg Purkristalat i samma brytning (854301). Korsarmar, gravkor och ny tornsockel avfärgades med silikatfärg Purkristalat i grön umbra (9307 eller 30:9 enligt RAÄ kalkfärg 90). Det visade sig vid slutbesiktningen att skillnaden mellan silikatfärgen och kalkfärgen blev påtaglig i rådande fuktig väderlek. Skulle denna bestå även vid torr väderlek under sommarhalvåret kan övervägas om även dessa socklar skall



Korgaveln efter avslutad putsrenovering. Ny ytputs på koret gavs en mer följsam bearbetning än på övriga kyrkan. Sockelns avfärgning med silikatfärg sticker i den fuktiga väderleken ut från fasadens kalkavfärgning.

målas i grön umbra. Ankarslutarna på tornet och takfotsbrädorna på kyrkan målades med linoljefärg i fasadkulören.

På korets södra och norra sida satt KC-färgen mycket hårt. På korets nordsida framkom äldre putsskikt av kalkbruk under löst sittande KC-puts. Över sakristitaket finns ett helt sammanhängande parti. Det har en svag ockraton med dragning åt rött. Under detta finns ett äldre avfärgningsskikt som är vitare. Längs takets putsade remstycke finns rödaktiga stänk som kan vara spår av en rödfärgning (av remstycket?). Identiska spår har påvisats i samma läge på Vallsjö gamla kyrka, vilket styrker denna hypotes. Att det skulle röra sig om spår av dekorationsmåleri är tveksamt. En kraftig ansamling av röda stänk finns även på södra strävpelarens yttre sida, under takfot. I samma murparti påträffades en huggen sandsten som troligen här fått en sekundär placering, troligen är det en hörnomfattning från den romanska kyrkan. Koret och sakristian fick en ny följsam finstockning av hydrauliskt kalkbruk (Finja 3 mm) som slutligen borstades med uppbrutna drag till att något efterlikna den äldre putsens ytstruktur (vilken dock är slevdragen, men det bedömdes som en för kraftig kontrast mot övriga murars behandling). Avfärgningen utfördes i likhet som på övriga kyrkan, fast med tre extra strykningar. Den markerade korporten är igenmurad med modernt tegel, tydligen vid 1930-talets restaurering.

Bristande täckning av fönstren och sprucken kittning ledde till nedsmutsning och i något fall etsning av fönsterrutor. Dessa fick sedan rengöras in- och utvändigt. Enstaka rutor fick demonteras för att kunna rengöra mellan glaset.



Södra hörnet på korets norra strävpelare. Under KC-putsens tittar en 1600-talsputs fram med spår av dekormåleri i rödbrunt.



Ett av kyrkofasadernas större sammanhängande partier med äldre kalkputs sitter i vinkeln mellan sakristians och korets takfall.



Aldre puts-skikt på södra strävpelaren med tydliga stänk från röd slamfärg. Dylika stänk kunde även påvisas under remstycket på korets norra vägg. Är det spår av rödfärgning av takspån eller remstycke?



Nytt stycke lockbräda på balustradens underliggare åt öster, fäst med gammal och ny smidd spik.

Tornlanternin

Skadade snickerier ersattes med nytt material av kärnfuru. Det rörde sig om den yttre västra lockbrädan på balustradens underliggare i söder, en del av motsvarande på östra sidan och den östra hälften av motsvarigheten i norr. Den rötskadade balusterdockan i norr ersattes av en nysågad i kärnfuru. Lanterninhuvens lucka kompletterades med ny lockbräda, ny foderbräda och två nya panelbrädor längst ned, fasade som befintliga och fastsatta med befintlig smidesspik. Tre skadade profilerade listbrädor på spirans översta takfot byttes åt söder med bruk av smidd spik.



Skadade liststycken på övre takfoten till spiran är utbytta mot nytt hyvlat virke och fäst med smidd spik.



Till vänster: Lanterninhuvens lucka åt öster har kompletterats med ny dropp-list, foderbräda och två panelbrädor är utbytta, allt är fäst med smidd spik. Till höger: Illusning på en av balusterdockorna åt norr.

Hönsnätet vid spirans takfot byttes mot ett mindre kycklingnät som rullades och trycktes in i springan.

Ommålningen innebar en återgång till den 1800-talsfärgsättning som lanterninen delvis behållit större delen av 1900-talet och länge varit en del av kyrkans karaktär. Fälten kring luckorna och takfötterna målades med en ljus grön umbra (7A-786 enligt RAÄ linoljefärgslikare). För marmorering av pilastrar och balustrad användes som grundfärg en grön umbra bruten med bensvart (7A-786+98) och som täckfärg en guldockra (7C-94) bruten med bensvart. Idragningar gjordes med bensvart (4A-98). För takfötter och listverk användes 7A-786+98. Svårigheten att rätt värdera de





Detalj av lanterninen med den nya marmoreringen som grundar sig på de spår som kunde iakttas.

understa färgspåren på pilastrarna gjorde att återgång till röd färg kring luckorna uteslöts. Det marmorerade utförandet har en lång hävd för lanterninen, även om det fortfarande är oklart ifall det är ursprungligt. Ommålningen utfördes med linoljefärg från Wibo.

Tornkorsets förgyllning bättrades och gjordes helt om på klotet. Istället för befintliga vita grundering lades en gul linoljefärg. Pyramidernas kors omförgylldes. Alla kors försågs med piggar på ovansidan för att hindra fåglar från att sätta sig. Den stora mängd fåglar som dras till tornet föranledde också att rostfri ståltråd spändes mellan balustradens klot.

Urtavlor

Brädpanelen rengjordes från de översta färgskikten efter demontering av plåtsifforna. Det framkom att sifforna ursprungligen var målade direkt på träet, en guldgrund och på detta en förgyllning. Särskilt på västra urtavlans övre hälft var denna bemålning i gott skick. I övrigt tycks brädorna ursprungligen ha varit tjärade med



De ursprungliga siffrorna var målade direkt på urtavlor av trä, på västra tavlan var de mycket välbevarade. De målades ej över utan ströks med linolja (Wibo linoljeemulsion) före plåtsiffrorna återmonterades. Dock fick dekorationerna mellan siffrorna därmed övermålas. Nedan till vänster utbytta panelbrädor på västra urtavlan.



pigmentering av kimrök. Fyra skadade brädor på västra urtavlan byttes mot nya som fästes med befintlig smidd spik. I övrigt gjordes ett par illusningar. Ommålning skedde med svart linoljefärg och siffrorna omförgylldes.

Fönsterbågar

Gjutjärnsfönstren ommålades med linoljefärg (2A-786+98 enligt Riksantikvarieämbetets linoljefärgslikare). Fjorton rutor skadade av stenskott byttes mot nya munblåsta. Wrangelska gravkorets järnfönster och Wittingska gravkorets träfönster ommålades med linoljefärg (3A-786 enligt RAÄ:s likare). På Wrangelska gravkorets smidesbågar kunde en underliggande något mörkare grön nyans konstateras. Två glasrutor byttes av Winfried Baier, Tranås, på Wrangelska gravkoret. En mer omfattande restaurering av blyfönstren kommer att genomföras under våren 2011 på grund av att flera blyspröjsar är i dålig kondition.



Wrangelska gravkorets fönster före och efter ommålning.



Wittingska gravkorets fönster före och efter ommålning.



Långhusfönster efter ommålning.



Lagning av undertak och spånbyte på västra takfoten på Wittingska gravkoret.

Taktäckning

Spåntäckningen på alla takfall har gått över och skadade spån bytts ut mot nya, kluvna av finsk tätväxt furu som tjärdoppats. På Wittingska gravkoret byttes 5 m² spån i anslutning till takfoten åt väster och söder, likaså en undertaksbräda åt väster. På övriga takfall rörde det sig sammanlagt om 100 spån. Alla spånytor handströks med dalbränd trätjära. Till följd av bristande samordning skedde en del av tjärningsarbetet under pågående fasadblästring med följd att sand hamnade i tjäran.

För att säkert kunna utföra tjärningsarbeten med dubbla infästningar i enlighet med Arbetsmiljöverkets föreskrifter monterades på norra takfallet och korsarmarnas östra fall specialframtagna fästöglor av galvaniserat stål. Dessa sitter på plattjärn med en längd av 20 cm och fästes med gummitätade vippbultar genom spåntäckning och undertak. Monteringen utfördes på andra och tredje spånraden



Fästöglor för säkrare arbetsmiljö vid tjärning, monterade undernock på långhusets norra takfall.

från nock räknat och med 1,5–1,8 meters mellanrum. Plattjärn och ögla tjärströks. Infästningarna och takets täthet skall kontrolleras vid varje omtjärning.

Skadad vindskiva på korets norra strävpelare byttes mot en ny i kärnfuru med samma ändprofilering. På grund av den sena årstiden svartmålad den istället för tjärning.

Bisättningshus

Målat med en tät plastfärg. Denna tvättades och målades med KEIM Soldalit i samma brytning som kyrkans fasader (854301). Bisättningshusets väggar återuppmurades på 1980-talet efter kraftiga skador. Tak, fönster och port är ursprungliga. Takfotens färgsättning ändrades från vit till samma grå kulör som tornets takfot.

Grindstolpar

Grindstolparnas puts avfärgades med samma gotlandskalk och kulör som kyrkans fasader.



Fästögla



Västra grindstolparna efter ny avfärgning.

Sammanfattning

Arbetena föranleddes av fuktproblem i sockel till följd av bristande vattenavledning och felaktiga material samt önskan att förnya utvändiga färgskikt. I ett första steg genomfördes dränering med anslutning av stuprör. Vägledande blev ambitionen att något återskapa kyrkans tidigare färgsättning. Tornlanterninen återfick sin äldre kraftiga marmorering på grå botten. Färgarkeologisk undersökning kunde även visa på röd slamfärg kring luckorna, men osäkerhet om denna var samtida med marmoreringen innebar att den inte återskapades. Urtavlornas ursprungliga på träet målade siffror påträffades, men av kostnadsskäl valde man att som planerat återmontera befintliga metallsiffror efter omförgyllning. Fasaderna avfärgades efter påslag av ny ytputs av luftkalk med en gulbruten kalkfärg. För att få ett hållbarare men samtidigt diffusionsöppet färgskikt på sockeln valdes silikatfärg i samma brytning. Denna visade sig dock genom sin stumma karaktär sticka ut på delar av kyrkan. Det kan övervägas om inte dessa delar skall målas med samma gröna umbra som på socklarna till de byggnadsdelar man på detta vis valde att markera som ickemedeltida. Ytputsens bearbetning på torn och långhus blev likt befintligt, men bitvis något för grov, vilket kan förklaras med stor omsättning bland entreprenörens personal. På korets KC-puts lades ett hydrauliskt kalkbruk som bearbetades mer följsamt mot underlaget. Ny färgsättning på kyrkan föranledde ny avfärgning av grindstolpar och bisättningshus, vilket ej var med i ursprungligt program.

Bilagor



Osignerad ritning till nytt torn i Säby, daterad 1755. Landsarkivet i Vadstena.



Svenska Kyrkan i Tranås
Box 127
573 22 TRANÅS

Vår ref.

Dan Karlsson

Er ref.

Ulf Klasen

ÄDELFORNS

2010-11-09

Objekt 10131 Säby Kyrka.

Arbets och materialspec:

Befintliga fasader har blåstrats och putsats med kalkbruk E. Socklarna är putsade med hydraliskt kalkbruk. Fasaderna är färgade med gotlandskalk kulör 920:1 och blandas med 25 kg kalkpasta, tillsatt 110 liter vatten, pigmentera med 20 gram oxidgult.

Den mörka sockelfärgen är målad med Keim Purkristalat kulör 9307.

Den ljusa sockelfärgen är målad med Keim Purkristalat kulör 854301.

Bårhusets fasad är målad med Keim Soldalit i kulör 854301.

Bårhusets sockel är målad med Keim Soldalit i kulör 9307.

Portstolparna är målade med gotlandskalk kulör 920:1 och blandas lika gotlandskalken till fasaderna på kyrkan.

Garantitid: 2 år.

Med vänlig hälsning

AB KARLSSONS FASADRENOVERING


Dan Karlsson

Postadress Ädelfors	Postnr 570 15	Ort Holsbybrunn Kalmar Linköping	Telefon 0383-46 01 00 0480-47 22 25 013-12 58 40	Mobiltelefon 070-637 23 05 070-667 20 52	Telefax 0383-46 00 65	Postgiro 436 28 78-3 Bankgiro 617-7992 Internet	Org. nr. 556856-9603 Styrelsens säte Ädelfors
------------------------	------------------	---	---	--	--------------------------	---	--


Kyrktak
bygg & konsult AB

 info@kyrktak.se
 www.kyrktak.se

Tjänsteställe/Handläggare

Datum: 2010-08-18

Vår referens

Robert Eriksson

Säby kyrka.

Kyrktak bygg och konsult fick i uppdrag att under sommaren 2010 tjära om taken på Säby kyrka, Tranås.

Utbyte av spån och undertak.

Taken på kyrkan är i bra skick och vi bytte enstaka spån över alla takytor förutom på gravkapellet där vi gjorde ett större ingrepp och fick byta ca 5m² pga röt skada. Vi bytte även en undertaks bräda på samma område.

Montering av fästöglor.

Vi har monterat 25 st fästöglor på taken för taksäkerheten. Öglorna är monterade med två genomgående bultar.

Rengörning av taken.

Vi har borstat alla taken för att ta bort alger, mossa och beläggningar. Tornet hade en ganska kraftig alg beläggning
Norrssidorna på skeppet hade en ganska kraftig alg beläggning.

Tjärning.

Alla takytorna på kyrkan är handstrykna med varm furutjära.

Material.

Spånen som vi har bytt är furu spån och kommer från norra Finland.

Leverantör: Vanhat Talot

Tjäran som vi använder är Furutjära A

Leverantör: Claessons trätjära, bifogar Datablad

Hälsningar,
Kyrktak bygg & konsult AB

Robert Eriksson

Reg.nr. 556261-4601

 Kyrktak bygg & konsult AB
 Torsgatan 13 A
 603 63 NORRKÖPING

 Telefon: 011-12 81 31
 Fax: 011-12 81 35

 Mobil: 076-827 04 08
 070-538 43 52

 Bankgiro: 149-1091
 Postgiro: 491 74 28-7

2010 07/12 12:43 FAX 011128135

KYRKTAK AB

004

Denna/Date
1999-12-14

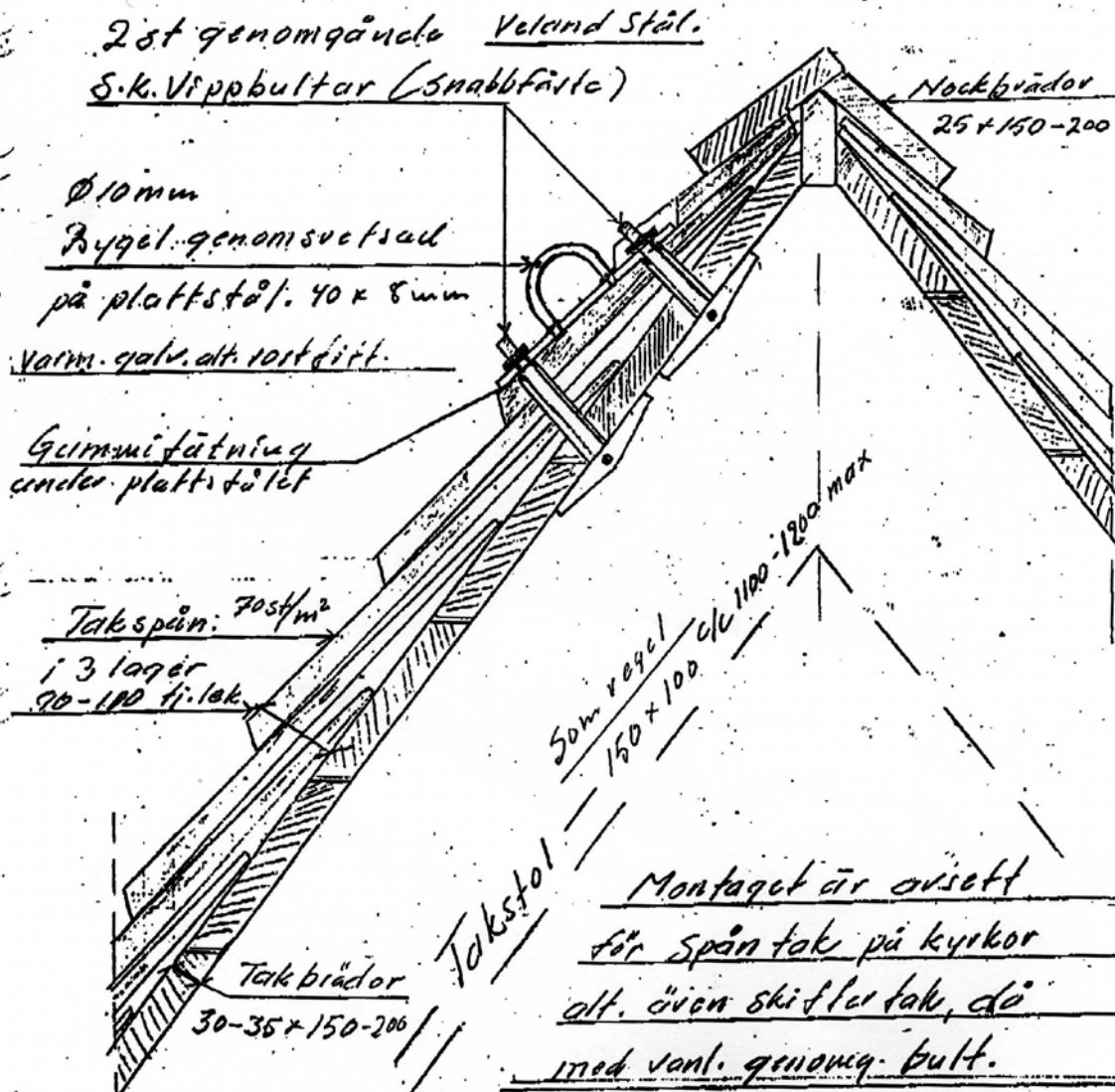
Detekning/Reference
98B1,0755

Sida/Pag.
1 (1)

Bilaga 1

Detaljrökning på montage av fästordning
för hultnor vid Taknock. Skala 1:5

Typ Fästögla. på plattstål



Montaget är avsett
för spån tak på kyrkor
alt. även skiffer tak, då
med vanl. genomg. bult.

Bygel avstånd = 1,5 m. Utetter rock



Datum: 2010-11-23
Dokument: 2010/11
Sida: 1 (1)

Svenska Kyrkan Tranås
Box 123
573 22 Tranås

Er ref: Ulf Klasen

Aneby 2010-11-23

Beträffande projekt: Säby kyrka utv

Hej Ulf.

Här får du en specifikation på de material vi använt till utvändiga arbeten på kyrkan.

Jupexolja till grundering av nytt trä .

Wibo linolja mellanstrykningsfärg till grundmålning och mellanstrykning.

Wibo Linoljefärg till slutstrykning.

Wibo linolja rostskyddsfärg till järndetaljer och järnfönster.

Wibo linoljeemulsion Wäderö. Till vissa vindskivor samt urtavlor.

23 ½ karat bladguld till kors och urtavlor.

Med vänlig hälsning
Br Birgersson Bygg AB

Robert Kalsås

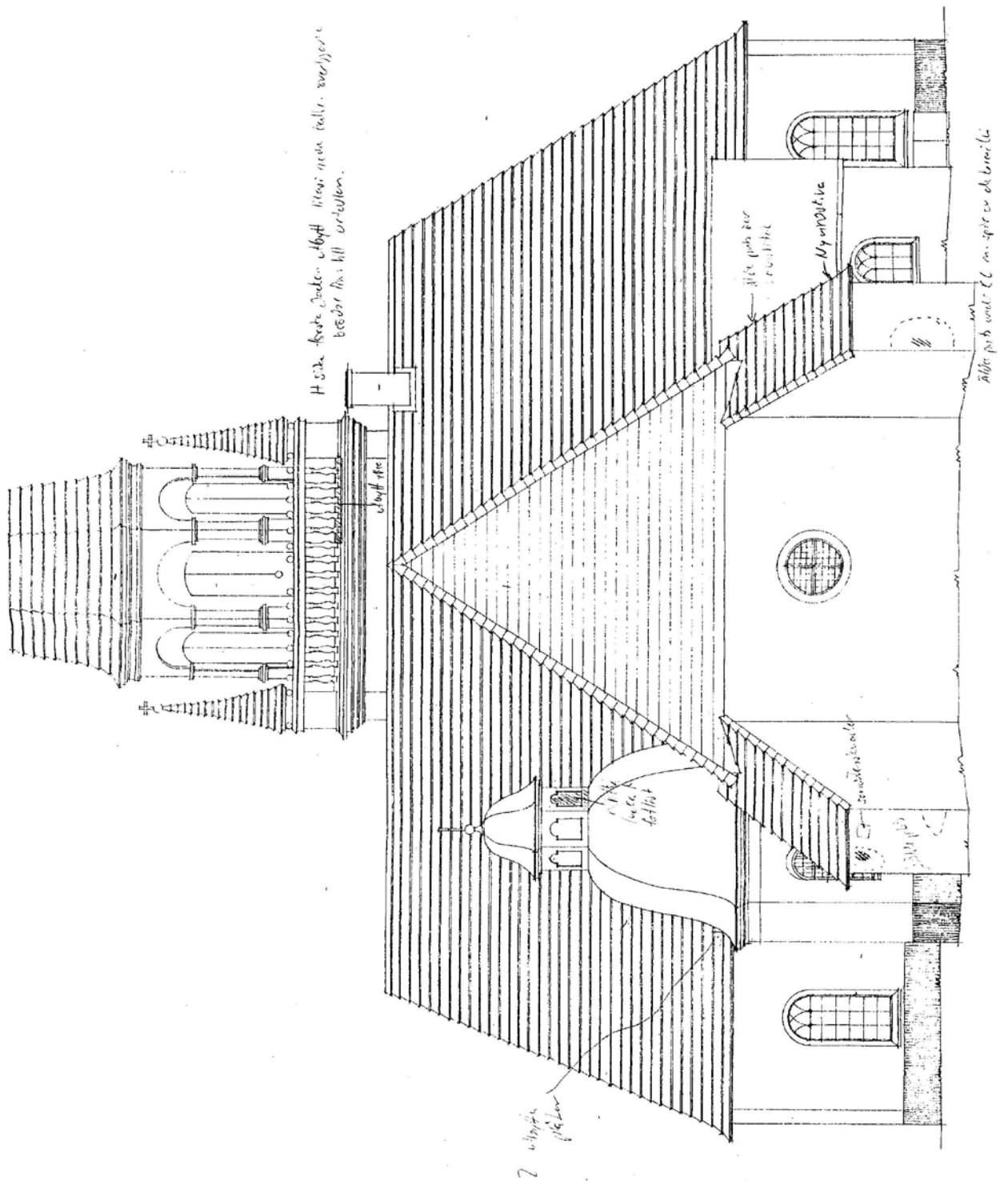
Br Birgersson Bygg AB

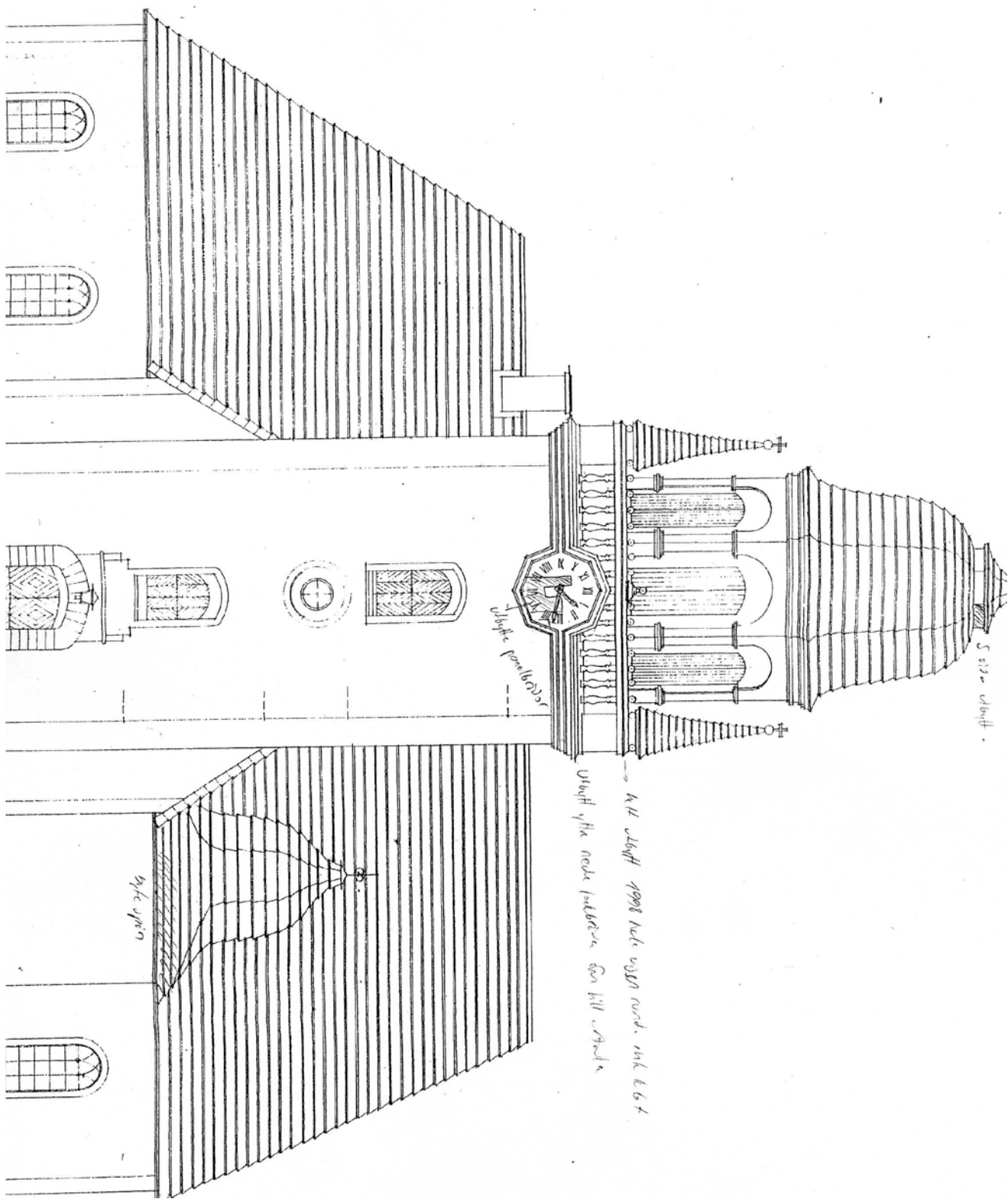
578 91 Aneby

Postgiro
Bankgiro 749-7563
Org.nr 556119-5008

Telefon 0380-45454
Telefax 0380-45454

Mobiltelefon 0707 528501
E-post anhakmal@telia.com





512- ulough

light panel 625/5

412 ulough 1998 keli ussi surd. ink 664
ulough yha neha talabara kon hill ande

ulough

Säby kyrka utgör en av de stora medeltidskyrkorna i sten vid de gamla färdledarna från Småland upp till centrala Östergötland. Från våren 2009 till och med hösten 2010 har kyrkan genomgått en omfattande utvändig upprustning. Marken kring kyrkan har dränerats. Fasadputsen har lagats och fått en ny kalkavfärgning i en varmt gulbruten ton som ligger mer i linje med kyrkans karaktär än den föregående rent vita färgen. Ommålningen av tornets särpräglade 1700-talslanternin betydde också ett framhävande av kyrkans äldre uttryck i det att en tidigare färgsättning i grått med marmoreringar återskapades. Arbetena har skett med antikvarisk medverkan av Jönköpings läns museum och resulterat i viss ny kunskap om kyrkans rika historia.