

Antikvarisk medverkan

# Bälaryds kyrka

Restaurering av Nordströmorgeln



*Bälaryds socken i Aneby kommun  
Jönköpings län, Linköpings stift*



Antikvarisk medverkan

## **Bälaryds kyrka**

*Restaurering av Nordströmorgeln*

*Bälaryds socken i Aneby kommun*

*Jönköpings län, Linköpings stift*

Rapport och foto: Robin Gullbrandsson  
Grafisk design: Anna Stålhammar  
Tryckning och distribution: Marita Tidblom

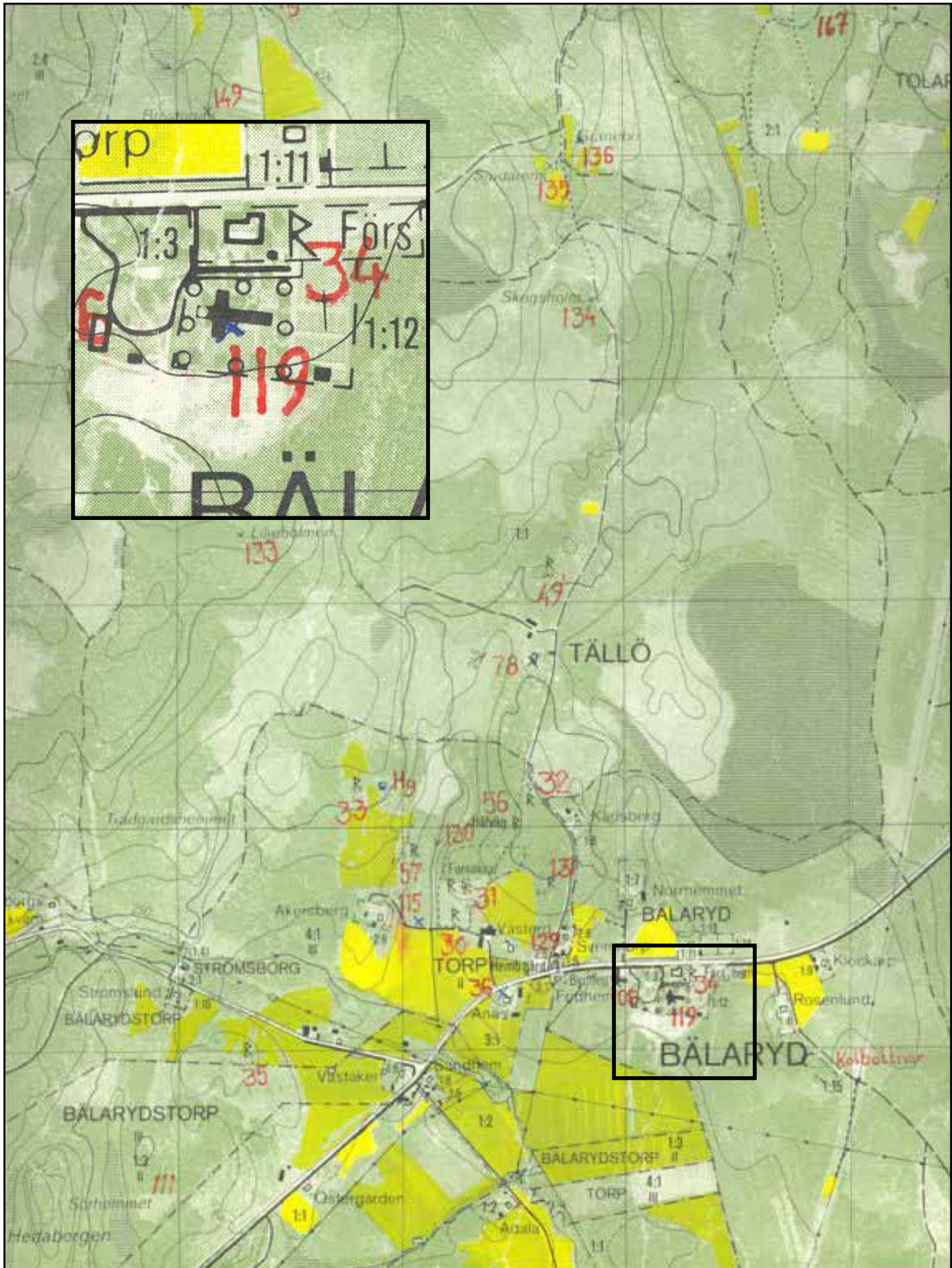
Jönköpings läns museum, Box 2133, 550 02 Jönköping  
Tel: 036-30 18 00  
E-post: [info@jkpglm.se](mailto:info@jkpglm.se)  
[www.jkpglm.se](http://www.jkpglm.se)

Utdrag ur tryckta och ajourhållna ekonomiska kartor är återgivna enligt tillstånd:  
Ur karta © Lantmäteriet. Medgivande MS20067/02097.

© JÖNKÖPINGS LÄNS MUSEUM 2010

## Innehåll

Inledning . . . . .	5
Syfte . . . . .	6
Historik . . . . .	6
Före restaurering. . . . .	10
Orgelhus och fasad . . . . .	10
Spelbord . . . . .	10
Fläkt och bälg . . . . .	11
Väderlådor . . . . .	11
Spelmekanik . . . . .	11
Pipverk . . . . .	11
Färgsättningshistorik . . . . .	12
Omfattning och vidtagna åtgärder . . . . .	13
Orgelhus och fasad . . . . .	13
Spelbord . . . . .	14
Fläkt och bälg . . . . .	15
Väderlådor . . . . .	15
Spelmekanik . . . . .	15
Pipverk . . . . .	15
Sammanfattning. . . . .	18
Referenser. . . . .	19
Arkiv . . . . .	19
Tryckta källor . . . . .	19
Tekniska och administrativa uppgifter . . . . .	19



Utdrag ur ekonomiska kartans blad Bälaryd 7E 2h 1988.



Nordströmorgeln fotograferad 2005. På orgelhusets kortsidor är svällverksluckor från 1942. Den rent vita färgsättningen är ett resultat av kyrkorummets ommålning 1984. Fotograf: Jonas Haas.

## Inledning

Den 26 oktober 2005 utförde Sune Fondell, Ålems orgelverkstad AB, på uppdrag av Aneby kyrkliga samfällighet en besiktning av orgeln i Bälaryds kyrka och tog fram ett program för dess restaurering, daterat följande dag. Detta insändes av samfälligheten till Linköpings stift för ansökan om kyrkoantikvarisk ersättning, vilket beviljades för 2009. Något tillstånd från länsstyrelsen söktes dock inte och Jönköpings läns museum kontaktades för antikvarisk medverkan först när arbetet påbörjats i slutet av september 2009. Efter granskning av handlingarna och kontakt med Riksantikvarieämbetets orgelsakkunnige, Niklas Fredriksson, gav länsstyrelsen sitt tillstånd den 9 oktober 2009. Arbetena utfördes under perioden september 2009 till maj 2010 av orgelbyggarna Sune Fondell och Helmut Lotz genom Ålems orgelverkstad AB. För antikvarisk medverkan och rapport svarade Robin Gullbrandsson, Jönköpings läns museum. Frågan om restaurering av Nordströmorgeln väcktes ursprungligen 1992. Ett principprogram togs fram av Carl-Gustaf Lewenhaupt och godkändes av Riksantikvarieämbetet. Arbetet kom dock inte till utförande, istället kom den befintliga orgelfonden att finansiera en digital kororgel. Huvuddragen i nuvarande arbeten har samma målsättning som den lewenhauptska planen. Antikvarisk slutbesiktning företogs den 19 maj 2010.

## Syfte

Syftet med restaureringen av Sven Nordströms orgel var att i stora drag återställa den till det skick den fick efter brodern, Eriks, romantiska ombyggnad 1895 som ännu präglar densamma. Klangen från 1895 års omdaning hade dock dämpats genom 1942 års inbyggnad med crescendoskåp, varför detta avlägsnades och den karaktärsskapande trumpetstämman återbördades.

## Historik

Den 9 november 1838 beslutade sockenstämman i Bälaryd att anskaffa ett sjustämmigt orgelverk till sin kyrka. Den 28:e samma månad kontrakterades orgelbyggaren Sven Nordström, Älmhult, för ”Orgelns förfärdigande, Uppsättning och den härtill erforderliga Läktarns förändring, målning och inredning”. En allmän kollekt utlystes i församlingen ”på det en hvar icke jordägare, må blifva i tillfälle frambara den gäfva honom godt synes; Smickrande sig Directionen [för Orgelverksbyggnaden], att så den tjenande klassen, Torpare, Backstugusittare, som Undantagshjon icke lära fransäga sig tillfredställelsen, att hvar i sin mohn, efter lägenhet och en god vilja något bidra till Kyrkans prydnad, och den allmänna Guds-tjenstens högtidliggörande, - ehuru ringa den än må utgå, säkerligen lemna Gifvaren en rik ersättning, när en gång Orgelns herliga toner ljuda i Templet.” Därtill avsatte domkapitlet i Linköping 400 riksdaler banco, vilket vittnar om det stora intresse stiftsledningen hyste i orgelfrågor.

Kontraktet med Nordström gällde leveransen av ett orgelverk med följande uppbyggnad:

*Principal 4'* af Engelskt Tenn, stående i Faciatet [fasaden]

*Octava 2'* af Orgelmetall, som af  $\frac{1}{2}$  Tenn och  $\frac{1}{2}$  Bly

*Quinta 3'* af dito.

*Fleut 4'* grofva Octaven af Träd – resten af Metall

*Gedacht 8'* Bas, med endast grofva Octaven af Träd

*Gedacht 8'* Discant af Träd

*Fleut d'Amour 8'* från och med ostrukit C af Träd

*Trumpet 8'* Bas/Discant Grofva Octaven af Träd, resten af Orgelmetall

”Claverets omfattning från och med grofva C, till och med Trestrukit F samt stämndt i Engelsk Kammarton. Structuren målas och förgylles med bladmetall. För ett så beskaffadt till alla dess delar proberadt och godkändt Sjustämmigt Orgelverk betalar Församlingen: Ett Tusen Etthundrade Sextio Sex Riksdaler, 32 skilling Riksgeldssedlar; med Skyldighet för Orgelbyggaren att ansvara för verkets fulla brukbarhet i 3:ne år från Verkets Approbering.” Nordström skulle även svara för själva målningen och förgyllningen. Detta enmanualiga orgelverk byggdes och uppställdes i Bälaryds kyrka 1839.



Den 28 augusti 1839 besiktigades den färdiga orgeln av musikdirektören och organisten E Dahlman från gymnasiet i Linköping, i närvaro av "orgelverksdirectionen".<sup>1</sup> Av besiktningssprotokollet framgår att även Octava 2' och Qvinta 3' givits träpipor i grova oktaven. Det kan vidare utläsas att orgeln redan från början hade en bihangspedal som sträckte sig från grova C till ostrukna F. Väderlådans ventiler och pumpetpåsar, väderkanalerna och piporna beskrivs som berömligt utförda. Dahlman anmärker att "till och med metallpipor inuti Werket äro välpolerade". På egen bekostnad hade Nordström dessutom gjort tennpiporna av rent tenn och övriga metallpipor i en legering av 2/3 tenn och 1/3 bly. Dahlmans slutomdöme lyder: "Således har Byggmästaren icke allenast redligen fullbordat detta Werk enl. Contractet, utan äfven, med egen uppoffring, gjort en stor del derutöfver; som förut anmärkt är. Ehuru man i denna Orgverksbyggnad ej kan vänta en mästares ådagalagde skicklighet i Teori och Practik, så i Musikaliskt som Mekaniskt afseende; så har dock Byggmästaren häruti visat både kannedom, redlighet och ovanligt anlag för konsten, och Werket, tjenligt för kyrkan, med behörig skötsel, åsom anses böra ägo det bestånd, som af en framtid billigt fordras."

Sockenstämmoprotokoll berättar vidare: "Således har detta för kyrkan prydliga och efter dess storlek väl afpassande samt de Guds-tjenstelige förrättningarnes inom Helgedomen större Högtidlighet-görande Orgelverk blifvit inom kortare tid än ett år påtänkt beslutat fullbordat och från första till sista öre betalt att Bälaryds kyrka nu äger detta Herran till ära helgade verk." Kyrkosången kunde nu bli "upplifvad och förskönad genom en vacker och klangfull orgelmusique". Fram tills 1839 hade psalmerna som brukligt var, sjungits a capella.

Sven Nordström (1802–1887) var född i Bälaryd och verkade från 1830- till och med 1870-talet som orgelbyggare i Norra Solberga, Flisby och Eksjö. Ursprungligen militärmusiker kom han på grund av sjukdom att övergå till orgelbyggandet och räknas som en av 1800-talets mest framstående oexaminerade orgelbyggare. Han byggde närmare 40 orglar i Småland och Östergötland. När Nordström fick uppdraget i Bälaryd hade han tre verk bakom sig, orglarna för Jönköpings frimurarloge och kyrkorna i Skede och Ökna. Orgeln i Bälaryd är den äldsta av hans kyrkorglar som är bevarade. Allt som allt har 22 stycken Nordströmorglar bevarats i mer eller mindre ursprungligt skick. Sven Nordströms orglar ligger klangligt i brytningen mellan Linköpingskolans barockorglar och det vid tiden framväxande romantiskt varma idealet. Dispositionerna är klassiskt uppbyggda, likaså mensurerna. Typiskt är hur väl röststämmorna blandar sig med labialstämmorna, i detta fall trumpeterna.

1 Landsarkivet i Vadstena, protokoll i kyrkoarkivet.



Fleute amabile (ursprungligen Fleut d'amour), en av Sven Nordströms karaktärsstämmor, med typiskt rundad kärna. Stämman är i Bälarydsorgeln helt intakt. Anmärkningsvärt är hur snabbt denna sydtyska stämma från dess introducerande i Sverige genom Gustaf Andersson och P Z Strand började tillämpas av en byggeorgelbyggare som Nordström.



Belädrat munstycke på Trumpet 8'.



Sven Nordströms Qvinta 3', av brodern Erik försedda med tätare kärnstick för en dovre, mer romantisk klang.



I förgrunden svällverksluckorna på högra sidan. I bakgrunden skåpet för pedalstämman från 1895 och bälg med trampa från 1942. Fotograf: Sune Fondell.

Bälaryds trumpetstämman är den äldsta som bevarats av Nordström, den trumpetstämman han byggde för orgeln i Ökna 1838 är idag försvunnen. Trumpetens grova oktav har mycket vida uppsatser som ger en basunliknande klang. Syftet med detta var sannolikt att ge intryck av en självständig pedalstämman i denna relativt lilla orgel. I Bälarydsorgeln finner vi också den rent romantiska stämman Fleut d'amour som är något av ett signum för Sven Nordströms orgelverk. Nordströms orglar kännetecknas genomgående av ett högkvalitativt hantverk som stått sig mycket väl.

Bälarydsorgeln har varit föremål för två påtagliga ombyggnader, mest markant genom den yngre brodern Erik Nordström (1818–1907) 1895. Sven och Erik samarbetade från 1850-talet och den senare kom sedermera att överta orgelbyggerverksamheten. När Erik gjorde sin ombyggnad dominerade helt det romantiska klangidealet inom europeiskt orgelbyggeri, varför detta kom att prägla arbetet. Principal 8' blev huvudstämman istället för Principal 4' som bytte namn till Octava 4'. Orgeln blev alltså en oktav grövre genom Eriks ombyggnad. Utrymmet i orgelhuset blev också trängre. En pedalstämman, Borduna 16', byggdes på särskild låda i ett separat hus ovanpå bälghuset. Bihangspedalens pedalklav ersattes med stor sannolikhet av den nuvarande. Denna har smalare och finare arbetade tastrar än Sven Nordströms tidigare; enligt Fondell är de karaktäristiska för sent 1800-tal. Fleut 4' ombyggdes till stråkstämman Fugara 4', vilket innebar en förskjutning åt en mer orkesterinspirerad klang. Sven Nordströms träpipor C-H behölls. Gedackens diskant uteslöts, men C-H behölls som basoktav till Fleute d'amour och Principal 8'. På broderns labialstämmor Principal 4' (Octava 4'), Qvinta 3' och Octava 2' gjorde Erik tätare kärnstick som gav mer dämpade toner, likaså försåg han dem med stämslitsar. Fleut d'amour döptes om till Fleut amabile. 1926 skedde en reparation genom Carl Rickard Löfvander, Stockholm.

Den sista ombyggnaden skedde 1942 genom Anders Magnussons orgelbyggeri, Göteborg, och innebar på nytt viss modernisering, bl.a. ombyggnad för crescendoanordning. Hela orgelhusets insida kläddes med masonit och svällverksluckor insattes i husets gavlar. Crescendoeffekten styrdes med en mässingspedal. Sven Nordströms Trumpet 8', en klassisk solostämman, som uppgavs vara "totalt utsliten" ersattes med en Rörlöjt 8' B/D. Det faktum att Nordström underlätit att förankra trumpetens större metalluppsatser med hällor i en träregel så kom dessa med tiden att deformeras av sin egen tyngd. Pipstocken för rörlöjten byggdes ovanpå den för trumpetten och förbands via zinkrör med basoktaven Gedackt 8'. I övrigt rengjordes alla pipor. Fasadpiporna riktades och avpolerades. Den mekaniska trakturen justerades, varvid manualens och pedalens taster omfältades. Pedalklaviaturen omjusterades för att få bekvämare



Spel- och registreringsmekaniken sedd från vänstra luckan, merparten är intakt från Sven Nordström. Observera självjusteringsanordningen från 1942.

spelsätt. En självjusteringsanordning installerades för att minska problem med tangenterna vid förändrad luftfuktighet. Pipverket gavs en ny jämnare intonering och renstämning i förutvarande liksvävig tonhöjd. En ny bälg installerades med parallellbälgsmagasin, matarbälg och ny trampa på vågbalans. Konstruktionen gjordes så att elektrisk fläkt skulle kunna anslutas. Detta tycks ha skett 1953 när kyrkan elektrifierades, och ordnades i tornet med luftintag från kyrkorummet. Den senaste ommålningen av orgelfasaden skedde 1984 med matt oljefärg, förgyllningen kompletterades. Dessförinnan hade den ommålats 1953 och 1932. Enligt en tidningsnotis 1932 i en ”vacker bengul färg med guldbronseringar”.

År 1992 väcktes frågan om restaurering av Nordströmorgeln. Carl-Gustaf Lewenhaupt yttrade sig till förmån för ett avlägsnande av 1900-talsmoderniseringen som ”döljer dess [orgelns] inneboende rika klangliga kvaliteter” och Riksantikvarieämbetet lämnade ett principgodkännande. Projekteringen blev inte av, men den huvudsakliga ambitionen går igen i den nu genomförda restaureringen.



Orgelhuset är invändigt klätt med masonit för att fungera som crescendoverk genom kortsidornas luckor. Detta syns även bakom fasadpiporna. Fotograf: Sune Fondell.



## Före restaurering

### Orgelhus och fasad

Orgelhuset är målat i vitt med förgyllda listverk och ornament, bemålningen är i gott skick. Den ursprungliga kulören har gått i ljus varmgrått och förgyllning, vilket kan iakttas på krönets insidor. Fasadpiporna utgörs av 16 pipor ur Octava 4' som alla är ljudande C–ds (C–F i mitten, Fs–ds på sidorna och resten pyramidalt) samt ett antal stumma pipor. Ett lås är borttaget i c-sidans nedre vänstra lucka. De övre sidoluckorna är 1942 ersatta med svällluckor av vitmålad plywood. Hela manualens pipverk är inklätt med masonit för svällverkseffekten. Vid spelbordets vänstra sida är en okänslig kabeldragning.

### Spelbord

Manualen med sina taster och sina schellackpolerade klavbackar är original från Sven Nordström, likaså registerandragen och orgelpallen. Registerskyltarna är tryckta på papper och härrör från 1895. Skyltarna för Rörlöjten har kopierats för hand med svart bläck 1942 efter de befintliga skyltarna. Notställsbrådan är sentida av plywood. Pedalen i furu är sannolikt från 1895.

### Fläkt och bälg

Befintlig fläkt från omkring 1953 har en öppen kollektor. Den står i tornet i en enkel oisolerad låda som är en brandrisk. Bälgarna från 1942 är i gott skick, likaså luftkanalerna som till stor del härrör från 1839, i furu med skinntätningar.



Vid spelbordet finns en påfallande kabeldragning, tre olika strömbrytare och en stor kopplingsdosa som stör intrycket.



Rörflöjten från 1942 sitter på en ny pipstock på trumpetens gamla plats. Zinkrör förbinder den med basoktaven i Gedacht 8'. Fotograf: Sune Fondell.

### Väderlådor

Manualens väderlåda i furu är från 1839 och i gott skick. Tätningar är utförda med skinn. Vid slejferna finns visst läckage. Ventilerna är klädda med för smalt skuren skinn och filt, troligen från 1942. Pumpetpåsar av skinn och ventilfjädrar är original från 1839. Den lackerade pedallådan av furu är från 1895 och i gott skick. Trumpetens pipstock är påbyggd med en bräda från 1942 där Rörflöjt 8' delvis är placerad. Zinkrör förbinder rörflöjtens låda med basoktaven Gedacht 8'.

### Spelmekanik

Visst slammer finns, speciellt i pedalmekaniken. Vällarna är spetslagrade och behöver justeras. Vällarmarna är filtade.

### Pipverk

Manualen sträcker sig från C-f3. Dispositionen är:

- Principal 8' c-f3 (1895)
- Rörflöjt 8' B/D (1942)
- Fleut amabile 8' c-f3 (1839)
- Octava 4' (fasad f.d. Principal 4' 1839)
- Fugara 4' (1895)
- Qvinta 3' (1839)
- Octava 2' (1839)
- Pedal Borduna 16' bihängd (1895)



Den gamla fläkten. Fotograf: Sune Fondell.



Tidigare färgsättningar är synliga på skynda delar av krönlisen.

### Färgsättningshistorik

Vid demontering av kablage och eldosor kunde orgelhusets äldre färgsättningar kartläggas:

1985 Matt vit oljefärg med svagt grå brytning

1953 (?) En tjock och mörkt grå oljefärg med inslag av brun umbra. Troligen tillkommit i samband med kyrkorummets renovering

1953, varvid elektrisk värme och belysning drogs in. Målningsarbetet brast i noggrannhet eftersom det finns flera fläckar av denna grå färg på bl.a. registerskyltar och förgyllning.

1932 ”Bengul färg med guldbronseringar”.

1909 eller 1895 (?) Ljus och kall grå oljefärg. Antingen från kyrkorummets renovering 1909 eller orgelns ombyggnad 1895.

1839 Ljus och varm grå oljefärg med inslag av umbra och bränd terra.



Orgelhuset efter färdigställd restaurering. Svällverksluckorna är ersatta med nya luckor tillverkade med befintliga nedre gavelluckor som förebild. Den invändiga masonitinklädnaden är avlägsnad.



## Omfattning och vidtagna åtgärder

### Orgelhus och fasad

Orgelhusets invändiga masonitbeklädnad från 1942 kasserades. Gavlarnas svällluckor demonterades och magasinerades på kyrkvinden, svälltrampan i mässing placerades inne i orgelhuset. Hålet efter trampan återlagades. Svällluckorna ersattes med nytillverkade fyllningsluckor med befintliga originalluckor på orgelhusets nedre del som förebild. Gångjärn och lås utfördes i smide med samma förlagor. Svällverksluckornas installerande 1942 föranledde att en del av sidornas ramverk avlägsnades. För att de nya luckorna skulle passa fälldes nytt trä in. Luckorna målades med vit linoljefärg i samma brytning som orgelhuset.

De tre vanprydande strömbrytarna (fläkt och belysning) i anslutning till spelbordet avlägsnades liksom kopplingsdosan och en klumpig kabeldragning med plastklamrar till spelbordsarmaturen i mässingsplåt. Armaturen i sig bedömdes kunna behållas. En ny tunnare kabel drogs från ett nyupptaget hål vid sidan av spelbordet och längs dess övre utkragning med metallklamrar för att sedan målas in. Anledningen till att kabeldragningen inte kunde göras helt på insidan av orgelhuset berodde på att väderlådan börjar direkt över notnischen. Kablaget inne i orgelhuset byttes ut. Nya strömbrytare av modell ELJO, vita i termoplast, monterades på orgelhusets baksida mot läktartrappan, en kontrollströmställare för bälgen (art.nr. 1831362) och en dubbelvippa för manual- respektive orgelfasadsbelysning (art.nr. 1831316).



Lagningar på pedalklaven.



Spelbordet efter restaurering, rensat från kablage och strömvred, pedalarmatur inmålad, registerskyltar kompletterade, ny notbräda, bättringsmålning, rengöring.



Hål efter kabelgenomföringar och spikar pluggades respektive lagades med en blandning av lim och spån. Därefter bättringsmålades orgelhuset i befintlig kulör (vit linoljefärg bruten med grön umbra samt lite ockra och svart). Någon återgång till den ursprungliga färgsättningen i grått och guld (som kan betraktas på insidan av fasadkrönen) ingick inte i programmet och togs därför inte upp till diskussion. Synlig kabel målades liksom pedalarmatur in i orgelhusets kulör. Vid framtida målningsrenovering bör målsättningen vara att återgå till orgelns ursprungliga varmt gråbruna färgsättning.

### Spelbord

Klavbackarna rengjordes och polerades. Manualens taster försågs med nya lädermuttrar så att organisten själv kan justera en tangent som hängt sig. Notnischen försågs med en ny tillverkad notställbräda. Nya registerskyltar tillverkades för Trumpet 8', Principal 8' och Gedackt 8' med befintliga som förlaga. Avlägsnade skyltar placerades inne i orgelhuset.





Blick in i manualens väderlåda. De ursprungliga ventilerna har fått ny fårskinnbeläggning istället för den röda filten från 1942. Även pumpetpåsarna är original från Sven Nordström.

### Fläkt och bälg

En ny fläkt monterades i en ny brandsäker låda klädd med plywood. Kompletterande skinntätning är utförd på bälg och luftkanaler.

### Väderlådor

Pipor och pipstockar demonterades. Manuellådeventilernas för smala beklädnad från 1942 byttes mot två lager skinn med korrekt passform. Slejftätningen med skinn är sannolikt ursprunglig och berördes ej. Kompletterande skinntätning är utförd på väderlådor- nas undersidor.

### Spelmekanik

Vällarnas spetslagring justerades. Självjusteringsmekaniken från 1942 utgör ett funktionellt sett värdefullt tillskott och tilläts därför vara kvar. Pedalklaven justerades och försågs till stor del med nya fjädrar eftersom de gamla var uttjänta. I pedalmekaniken monterades skinnbrickor för att minska slammer.

### Pipverk

Sven Nordströms Trumpet 8' påträffades på skolhusets vind och kunde restaureras och sedan återbördas. Rörflöjten från 1942 demonterades med tillhörande pipstock och zinkrörskopplingar. Stämman magasineras i tornet. Flera av trumpetuppsatserna var kraftigt deformerade, men kunde riktas. Hål har lagats och nederdelen bytts ut på flera. Några uppsatser i diskanten är helt nyttillverkade och patinerade med järnoxid. Trumpetstockarna var



Ny fläkt med inklädnad i tornets andra våning.



Flera av metalluppsatserna i Trumpet 8' har fått nya nederstycken. För att hindra att de större av uppsatserna deformeras av sin egen tyngd (vilket troligen var en av orsakerna till att Trumpet 8' togs bort 1942) har de försetts med hållor och trästag monterats in.



Blick in i orgelhuset genom bakre högra luckan. I förgrunden den återbördade och restaurerade Trumpet 8' från 1839. Kopf med munstycke och tunga är nytillverkat på e3 i bild.

överlag i gott skick och behövde endast tätas. En fick dock nytillverkas. Det kan noteras att trumpetens munstycken är belädrade från stora C till C<sup>1</sup>. De mindre munstyckena har tennfylld botten. För att stabilisera uppställningen av trumpetens större uppsatser i metall försågs dessa med fastlödda hållor för att kunna förankras i en ny träregel i orgelhuset. Avsaknaden av detta var sannolikt orsaken till att trumpeteten deformades och 1942 kasserades. Kanske kan detta förklaras med att Bälarydsorgeln är en av Sven Nordströms tidigaste orglar. Fleut amabiles stämlock av bly rullades upp på de större piporna för att inte falla ned av sin egen tyngd.

Basoktaven Gedackt 8' återkopplades till Principal 8' och Fleut amabile 8' som brukligt är hos Nordströmorglar. Stämningen utfördes liksvävig i befintlig tonhöjd med utgångspunkt från Fleut amabile.



Blick in genom vänstra sidoluckan. Från vänster: Trumpet 8' (1839), Qvinta 3' (1839), Fugara 4' (1895), Principal 8' (1895), Fleut amabile 8' (1839), Octava 4' i fasaden (1839). Erik Nordströms tillskott medförde att utrymmet för piporna begränsats kraftigt. Nedan blick in genom högra sidoluckan.



Nuvarande disposition är densamma som 1895:

- Principal 8' diskant c-f3 (1895)
- Trumpet 8' B/D (1839)
- Fleut amabile 8' c-f3 (1839)
- Gedackt 8' bas C-H (1839)
- Octava 4' (fasad f.d. Principal 4' 1839)
- Fugara 4' (1895)
- Qvinta 3' (1839)
- Octava 2' (1839)
- Pedal Borduna 16' bihängd (1895)

## Sammanfattning

Orgeln i Bälaryd är den äldsta bevarade av Sven Nordströms kyrkorglar, byggd 1839, och har därigenom ett högt musikhistoriskt värde. Brodern, Erik Nordströms ombyggnad 1895 förändrade klangen i en mer romantisk riktning. En ombyggnad 1942 sökte anpassa orgelverket till samtidens sakliga orgelideal genom att byta ut den karaktäristiska trumpetstämman mot en rörflöjt. Genom detta miste verket mycket av sin särprägel, därtill kläddes insidan med masonit och sidorna försågs med luckor för svällverkseffekt. Restaureringen har syftat till att återföra orgeln till det uttryck den hade efter Erik Nordströms genomgripande ombyggnad genom avlägsnande av 1940-talets tillskott. Den saknade trumpetstämman hittades och kunde efter restaurering ersätta rörflöjten. Orgelhusets sidor återställdes med nya luckor tillverkade med befintliga som förlagor. Arbetena har bedrivits efter linjen att originalmaterialet med Erik Nordströms romantiskt färgade ingrepp skall bevaras intakt. De få avsteg som gjorts från detta har kunnat motiveras med bättre funktionsduglighet, såsom förankring av större metalluppsatser i trumpetstämman.



## Referenser

### Arkiv

Jönköpings läns museums arkiv.  
Landsarkivet, Vadstena, Bälaryds kyrkoarkiv.  
Länsstyrelsen i Jönköpings läns arkiv, med kopior ur ATA.

### Tryckta källor

Carlsson, S. 1973. *Sveriges kyrkorglar*. Lund.  
Edholm, D. 1985. *Orgelbyggare i Sverige 1600-1900 och deras verk*. Stockholm.  
Erici, E. 1988. *Orgelinventarium*. Stockholm.

## Tekniska och administrativa uppgifter

Länsstyrelsens tillstånd: .....433-14001-09  
Jönköpings läns museums dnr: .....296/09  
Fastighetsägare: .....Aneby kyrkliga samfällighet  
Byggherre: .....Aneby kyrkliga samfällighet  
Projektledare .....Sune Fondell  
Entreprenör: .....Ålems orgelverkstad AB  
Målarmästare: .....Anne Håkansson's måleri AB  
Teknisk kontrollant .....Nils-Gunnar Karlson, Eksjö  
Antikvarisk medverkan: .....Robin Gullbrandsson  
Rapportansvarig: .....Robin Gullbrandsson  
Foto: .....Robin Gullbrandsson, Sune  
Fondell  
Slutbesiktning: .....19 maj 2010  
Län: .....Jönköpings län  
Kommun: .....Aneby kommun  
Socken: .....Bälaryds socken  
Fastighetsbeteckning: .....Aneby Bälaryd 1:12  
Belägenhet: .....Ekonomiska kartans blad Bälaryd  
7E 2h 1988

Dokumentationsmaterialet förvaras i Jönköpings läns museums arkiv





Under vinterhalvåret 2009 - 2010 har 1800-talsorgeln i Bälaryds kyrka restaurerats. Orgeln är ursprungligen byggd 1839 av den självlärde och välrenommerade orgelbyggaren Sven Nordström, som var född i Bälaryd. Det är den äldsta bevarade kyrkorgeln ur hans produktion. Genom brodern Eriks ombyggnad 1895 fick orgeln en romantisk klang. Det är detta tillstånd som återskapats genom avlägsnande av i tekniskt och musikaliskt hänseende främmande tillskott från 1940-talet. Restaureringen har följts av byggnadsvårdsavdelningen vid Jönköpings läns museum.