

Antikvarisk medverkan

Hultaby slottsruin

Vård- och underhållsåtgärder



*Näsby socken i Vetlanda kommun
Jönköpings län*

Antikvarisk medverkan

Hultaby slottsruin

Vård- och underhållsåtgärder

*Näsby socken i Vetlanda kommun
Jönköpings län*

Rapport och foto: Robin Gullbrandsson
Grafisk design: Anna Stålhammar
Tryckning och distribution: Marita Tidblom

Jönköpings läns museum, Box 2133, 550 02 Jönköping
Tel: 036-30 18 00
E-post: info@jkpglm.se
www.jkpglm.se

Utdrag ur tryckta och ajourhållna ekonomiska kartor är återgivna enligt tillstånd:
Ur karta © Lantmäteriet. Medgivande MS20067/02097.

© JÖNKÖPINGS LÄNS MUSEUM 2011

Innehåll

Inledning	5
Historik	6
Före konservering.	11
Omfattning och vidtagna åtgärder	15
Byggnadsarkeologiska rön.	22
Sammanfattning.	22
Referenser.	23
Tekniska och administrativa uppgifter	23
Bilaga	24



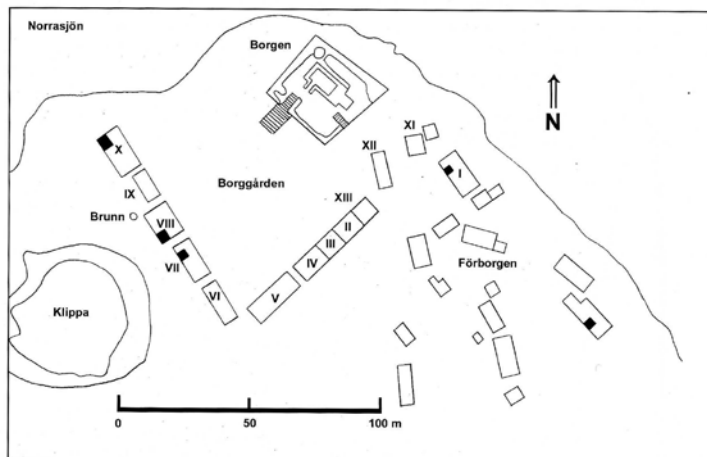
Ruinen från söder år 2010.

Inledning

Hultaby slottsruin (RAÄ 15) i Näsby socken utgör en av de ruiner i Jönköpings län som ingår i länsstyrelsens fornvårdsprogram. Ett enklare åtgärdsprogram uppgjordes av länsmuseet 2010 till avhjälpande av de mest skadade partierna i ruinen (byggnadsvårdsrapport 2010:82). Den 29 april 2011 beslutade länsstyrelsen om bidrag till vårdinsatser på Hultaby. Sedan programmets upprättande hade till följd av vandalism nya skador uppstått som tarvade åtgärd. Arbetet utfördes från juli till augusti 2011 av Emtbjörks AB. Länsmuseet svarade för antikvarisk medverkan genom Robin Gullbrandsson, som även ställt samman föreliggande rapport. Slutbesiktning företogs den 31 augusti 2011.

Syfte

Målsättningen med arbetena var att säkerställa slottsruinens fortbestånd och åter göra den säker för besök. Rapporten syftar till att utgöra en dokumentation över arbetenas art och omfattning, samt över material- och metodval.



Borgområdets lämningar. Ur Hansson 2000.

Historik

Ruinen efter Hultaby slott ligger på en udde vid Norrasjöns södra sida, där Emån mynnar. Anläggningen består av ett fast hus, sydväst därom är en borggård kantad av stengrunderna efter timmerbyggnader. Öster om anläggningen finns spåren av den bebyggelse som utgjorde en slags förborg. 19 byggnader utöver själva borgen har kunnat konstateras samt en brunn. Arkeologiska undersökningar har visat på att Hultaby anlades kring mitten av 1200-talet och ägde bestånd i cirka ett sekel innan den eldhärjades. Hultaby omnämns första gången i skrift 1353 då godset ägdes av riksrådet och jarlen av Orkneyöarna, Erengisle Sunesson Bååt. Troligen brändes borgen under 1360-talets maktkamp i Småland mellan kung Magnus och Albrecht av Mecklenburg. År 1392 donerades Hultaby till Växjö domkyrka.

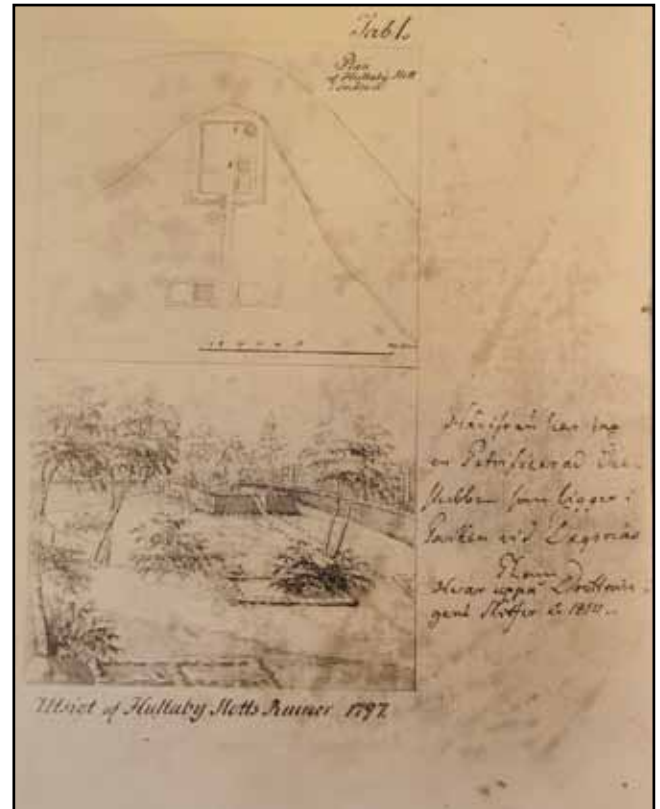
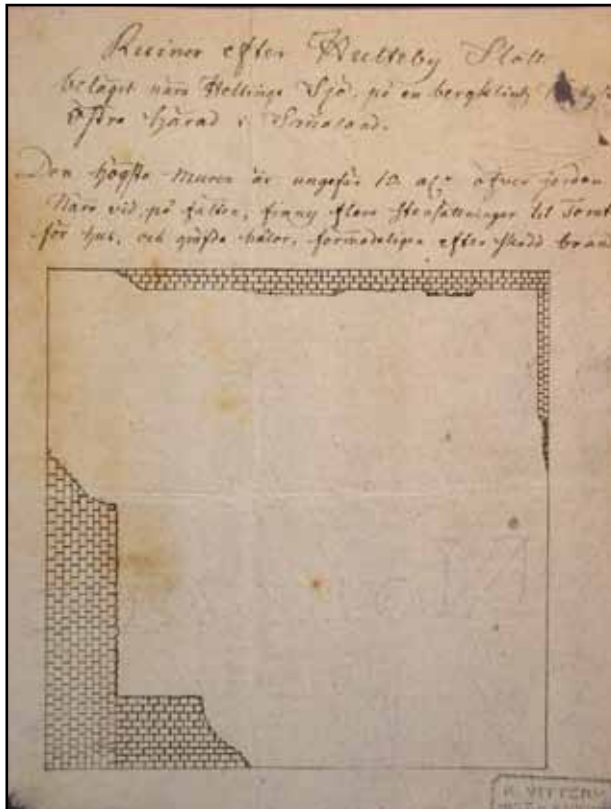


Rekonstruktion av 1200-talets anläggning utifrån de arkeologiska undersökningar som utfördes på 1930-talet. Från utställningen *10.000 år i Sverige* på Statens historiska museum. ATA.

Borgen utgörs av en naturlig bergsklack som inramas med kraftiga stödmurar och därigenom bildar en kvadrat om ca 30 x 28 m med upp till fem meters höjd. Framför ingången i sydväst finns en 10 meter lång och 6 meter bred trappa av skifferhällar. Intrycket är anslående och förstärker borgens representativa karaktär. Eldstäder saknas helt, varför bostadsfunktionen bör ha funnits i någon av byggnaderna kring borggården. En mindre ingång finns i sydost.

Redan tidigt uppmärksammades borglämningarna, bland annat av Erik Dahlberg i *Suecia antiqua et hodierna* under 1600-talets slut. Flera beskrivningar och avteckningar gjordes under 1700- och 1800-talen.

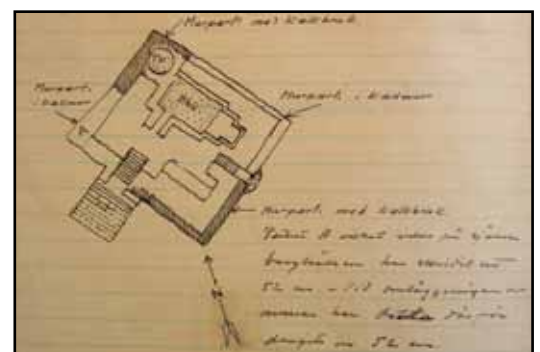
År 1934 igångsattes en arkeologisk undersökning av ruinen och platsen. Initiativet togs av Njudungs fornminnesförening och Riksantikvarieämbetets ombud, löjtnant Torsten Fogelberg. I två



Två 1700-talsteckningar från ruinen, den vänstra ur Liljegrens samlingar, den högra från Hilfeling 1797. ATA.

år bedrevs friläggning av ruinen av beredskapsarbetare under ledning av amanuens Harald Ohlsson från Historiska museet i Lund. Några konserveringsarbeten hann då inte genomföras. Sommaren 1936 fortsattes friläggandet av husgrunderna kring borggården och borghuset innanför platåns murar under ledning av amanuens Lars-Erik Bergström. Till sin hjälp hade han 22 man från Vetlanda stad.

Arkitekt Erik Lundberg från Riksantikvarieämbetet drog upp riktlinjerna för konserveringsinsatserna. Omfattande restaureringsarbete utfördes på ringmurens sidor åt sydväst, sydost och nordväst. Efter uppmätning nedtogs och återuppfördes större delen av de nordvästra och sydöstra mursträckningarna. Nya bakmurar utfördes efter schaktning ned till berggrund. Man lade stor omsorg vid att stenarna återmonterades i sina rätta lägen. Sydvästra muren kom till stor del att kvarstå orörd med undantag för partiet kring och väster om trappan och de översta skiften. Vid återuppmurningen så nyttjades utrasad sten för att i möjligaste mån återställa ursprunglig murhöjd. Vid murnings och fogning användes ett kalkbruk med viss inblandning av cement och med grov ballast. Murkrönen murades med ofalinblandad cement. Paradtrappan i sydväst rekonstruerades med kompletterande lokalt skiffer. Omfattande lagningar utfördes även i tornkällaren.



Skiss ur Harald Ohlssons dagböcker från utgrävningen. ATA.



Ruinen från öster före 1930-talets undersökning och konservering. Fotografi: Harald Ohlsson 1934, ATA.



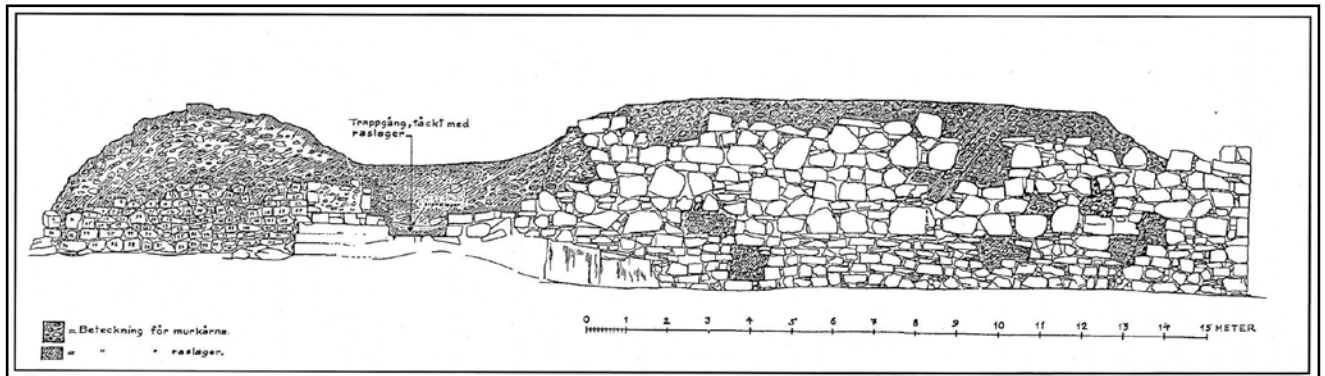
Det intakta södra hörnet 1934 efter bortschaktning av rasmassor och jord. Fotografi: Harald Ohlsson, ATA.



Trappan i sydöstra muren efter friläggning och före konservering respektive återuppförande av murar. Fotografi: Harald Ohlsson, ATA.



Sydvästra trappan frilagd. Fotografiet till höger visar nordvästra muren före nedtagning. Fotografier: Harald Ohlsson, ATA.



Uppmätning av Lars-Erik Bergström av ruinsens sydvästra sida efter friläggning. Partiet till höger om ingången är det mest intakta, medan övriga delar till stor del kommit att återuppföras vid konserveringen. Lägg märke till de två faserna i murens byggnation: längst ned är ett enhetligt murverk med mindre sten som avjämnats med flata småhällar, därovan följer nästa fas med mycket grövre stenmaterial. Ur Hansson 2000.

År 1938 svarade Riksantikvarieämbetet via Lundberg för att murkrönen försågs med betongplombering som bruksavjämning, samt grästorv. Viss grundförstärkning utfördes, lilla trappan i sydost restaurerades och husgrunderna kring borggården övertäcktes med torv. Arbetena leddes av ämbetets verkmästare Emil Olsson. Återigen ställde Vetlanda stad upp med arbetare. 1943 utfördes fortsatta konserveringsåtgärder i Riksantikvarieämbetets regi med åtta vapenfria värnpliktiga under ledning av Lundberg och Bergström. Framst rörde insatserna borghusets källare och tornkällaren. Från början var tanken att resa skyddstak över dem, men istället lades cement och grästorv på murkrönen.

År 1958 skedde begränsade insatser på skadade partier. Njudungs fornminnesförening och Vetlanda stad svarade för arbetena under översyn av lantsantikvarie Allan Nilsson. Vegetation avlägsnades. Trappan i sydost reparerades och murarna med sina nischer i an-



Tre fotografier som visar ruinen i sitt konserverade skick efter arbetena 1936-38. Stora delar av murverken i nordväst och sydosr inklusive västra hörnet är nedtagna och återuppmurade samt påtagligt förhöjda med rasmaterial till trolig ursprunglig höjd samt avtäckta med torv. ATA.

slutning till denna. Tornkällaren rensades och nedfallna stenar återmonterades.

År 1989 skedde de senaste åtgärderna, efter program av arkitekt Per Rudenstam. Rengöring från vegetation utfördes, nya skador i form av kalvning i murverket kring sydöstra trappan åtgärdades, liksom enstaka utfallna stenar. Återmontering och omfogning gjordes med hydrauliskt kalkbruk (enligt programmet Serponit från Ernström & Co). Murkrönen på nordvästra muren och ett stycke av den sydvästra väster om trappan fick en ny gjuten betongplatta med grästovr fäst med rostfri ståltråd. Runt tornkällaren uppsattes ett skyddsräcke.

Före konservering

Allmänt

Ringmuren är restaurerad på alla sidor utom den nordöstra och en del av den nordvästra, där det är en överväxt rasbrant. Murverket utgörs av större block med mindre skärvsten emellan, främst skiffer. Överlag är murningen utförd utan efterföljande fogning, vilket ger en speciell karaktär. Istället har murbruket mer eller mindre ”pöst” fram. Detta kan särskilt iakttagas på den sydvästra muren och kring södra hörnet, som troligen är det enda parti som undgick ommurning på 1930-talet. Murbruket är överlag ett ljust kalkbruk med grov ballast och viss cementinblandning. På några få ställen förekommer fogning som är ganska slarvigt utförd med ett hårdare bruk, troligen från 1950-talets insats. Bortsett från de



Parti av den sannolikt intakta delen av sydvästra muren. Här syns tydligt hur stenarna murats utan efterföljande fogning. Murbruket har endast ”pöst” ut, vilket ger ett karaktäristiskt, nästan kallmurat utseende.



På ett fåtal ställen, här till höger om sydvästra ingången, saknas fast bruk helt och hållet mellan stenarna, vilka endast låser varann. Bruket har troligen sköljts bort till följd av bristande avtäckningar. Bakmurarna är dock i god kondition.

påtagligt skadade partierna ger murverket ett stabilt intryck. Stora delar har närmast en kallmurad karaktär med väl valt material. De skadade partierna saknar fast bruk mellan stenarna, vilka endast ligger kvar eftersom de låser varandra. Troligen har bruket urlakats av inträngande vatten. Murkrönen är avtäckta med bruksavjämning av cement eller gjutning av betong med grästörv ovanpå. Grästörven är borteroderad från kanterna på nordvästra murens betongplatta. Den är där förankrad i plattan med grov rostfri ståltråd.



De lösa stenarna i paradtrappans högra mur har inbjudit till omfattande skadegörelse.

Trappa i sydväst

Trappan består av skifferhällar lagda i cementhaltigt bruk. Trappsteg nr. 2, 3, 9, 12 och 16 nerifrån har lösa eller försvunna hällar, i allt fem stenar.

Ringmur åt sydväst

Västra hörnet: Lösa övre hörnstenar.

Entréns högra sida: Lösa och bortfallna stenar i krönet, vandaliserat parti med bortbrutna stenar. Betongavtäckningen är kraftigt vittrad. Till höger om entré: Stenar i krönet ligger löst och enstaka har fallit ned. Flera stenar saknar fäste på grund av att bruket urlakats. Viss vedartad vegetation strax över marknivå avlägsnas.

Södra hörnet: Lös sten i krönet. Flera fogar och skärvsten är lösa eller helt borta på hörnets båda sidor.

Ringmur åt sydost

Trappan: Enstaka lösa stenar.

Trappans vänstra sida: Lösa stenar under nisch och i portomfattningens nedre del. Bruksavtäckning i nisch saknas.

Trappans högra sida: Nedre stenen i portomfattningen är rubbad



Instabilt fasadparti till höger om stora trappan. Bruket mellan stenarna har brutits ned till sand och avtäckningen är bortvittrad.

ur läge. Stenen ovanför är lös.

Mursträckning till höger om porten: Två bortfallna stenar ur murkrönet. Parti med lös eller bortfallen fog och skärvsten.

Mursträckning till vänster om porten: Bortvittrad del av betongavjämning på krön.

Borghusmurar

Nordvästra muren: Bristfällig betongavtäckning med sprickor och bortfall. Murkärna saknas nästan helt. På yttersidan finns i marknivå ett hål som inte är genomgående, det är oklart om det är en skada. I murens västra ände finns på hörnet en sten som är rubbad ur läge. På insidan har muren flera skador med nedfallna och troligen bortbrutna stenar (varav flera använts som krans till en brasa), hörnet vid ingången till borghuskällaren är värst skadat. Mycket av skolsten är lös.



Borghuskällarens murar från norr. Den borte stödmuren har kalvat ut.



Skadat murverk i lilla trappans vänstra vägg.



Borghuskällarens nordvästra mur saknar helt murkärna och har varit utsatt för skadegörelse.

Nordöstra muren (stödmur): I det norra hörnet av borghuset har ett helt stycke av stödmuren kalvat ut och stenar brutits loss ur denna. Längre österut har ännu ett stycke stödmur rubbats ur läge, men tarvar ingen åtgärd.

Sydvästra muren: Vid ingången är betongavtäckningen sprucken. En hörnsten är rubbad ur läge. Stödmuren visar tendens till att kalva i ett helt stycke. En sten i krönet är lös. Blocken i västra delen av muren är något rubbade ur läge. Krönnavtäckningen utgörs av enbart grästorv.

Tornkällare

Tornkällarens stödmur har utfallna stenar i sin västra sida.



Tornkällarens västra sida. Vatten har troligen runnit längs berget på vilket borgen är byggd och urlakat kalkbruket på denna plats. Cementhaltiga lagningar kan ha bidragit till att stänga in fukt.



Parti med omfogningar vid södra hörnet. Fogarna har hållits tillbaka från stenarnas liv för att vidmakthålla murverkets foglösa, nästan kallmurade utseende.

Omfattning och vidtagna åtgärder

Allmänt

Som fogningsbruk användes Jurakalk KKh 20/80/475 med ballast 0–3 mm och grå pigmentering som harmonierar med befintliga bruk, P1047, vilket visat sig fungera väl vid arbeten på liknande objekt i länet. Till ommurning användes Jurakalk Kh 100/400. Krönavtäckningar lagades med cement. Fogarna hölls in ett stycke från stenytonna för att inte avvika från befintlig karaktär. Vid ommurning eftersträvades att återmontera stenarna i deras tidigare lägen.

Trappa i sydväst

Lösa stenar fästes och saknade återbördades eller kompletterades med likvärdigt material påträffat på platsen.



Den lagade paradtrappan.



Ingången på sydvästra långsidan. Murbeklädnaden till höger om trappuppgången har tagits ner och återuppmurats samt fått ny bruksavtäckning av cement.

Ringmur åt sydväst

Västra hörnet: De lösa övre hörnstenarna ommonterades i nytt bruk och gavs en bruksavtäckning för vattenavledning.

Högra trappmuren: Till följd av raset och det helt urlakade bruket mellan stenarna fick hela det mellersta partiet tas ned och muras upp igen i enlighet med bilddokumentation. Det visade sig att bakmuren var i god kondition med ett fast, troligen något cementinblandat kalkbruk. I övrigt gjordes återuppbyggnad av bruk mellan stenarna i väggen. Den kraftigt vittrade cementavtäckningen kompletterades. Mur till höger om ingång och trappa: En stor del av partiet med avtrappat krön fick plockas ned och återuppmuras till följd av att det helt saknades fast bruk mellan stenarna. Nedfallna stenar från krönet återmonterades därvid och gavs förbättrad avtäckning. Vedartad vegetation längs sockeln avlägsnades.

Södra hörnet: Nedfallen sten från krönet återmonterades. Större sprickor med lös skärvsten på hörnets båda sidor byggdes upp med nya brukspåslag.



På grund av ras och lösa stenar så fick större delen av murbeklädnaden i trappuppgångens högra sida ommuras.



Sten i det norra hörnet har säkrats och försetts med brukspåslag för bättre vattenavrinning.



Sydöstra muren efter konservering. Arbetena berörde huvudsakligen trappuppgångens mursidor.

Ringmur åt sydost

Trappan: Enstaka lösa stenar fästes och bortfallen sten kompletterades.

Trappans vänstra sida: Partiet under nischen och ut mot murhörnet nedmonterades och återuppmurades på grund av urlakat bruk. Bruksavjämning gjordes i nisch för bättre vattenavledning, likaså komplettering av cementavtäckningen ovanpå vänstra portomfattningen.

Trappans högra sida: Nedre stenen i portomfattningen återmonterades i rätt läge och omgivande lösa stenar fästes i nytt bruk.

Mursträckning till höger om porten: Två bortfallna stenar ur murkrönet återmonterades. Smärre partier med lös sten och större sprickor försågs med nya bruksfogar.

Mursträckning till vänster om porten: Bortvittrad del av betongavjämning på krön lagades.



Ovan vänstra sidan av trappuppgången efter ommurning av nedersta skiften. Nedan den högra sidan efter motsvarande insats.



Utfallna stenar har återmonterats i krönet.



Skadad krönavtäckning av cement har fyllts i med ny cement.



Borghusmurarna sedda från söder. Hörnet vid ingången till vänster i bild har fått en enklare lagning. Det lilla stycket stödmur vid hörnet till höger i bild har återuppmurats.

Borghusmurar

Nordvästra muren: Större sprickor i cementavtäckningen kompletterades med ny cement. Bortbruten sten från hörnet vid ingången återmonterades. Urfallen sten mitt på insidan återmonterades. Det sönderbrutna norra innerhörnet återställdes med befintligt material som stödmur. Någon återuppbyggnad av murkärna gjordes inte eftersom detta hade inneburit en total demontering av muren.

Sydvästra muren: Vid ingången är betongavtäckningen sprucken och lagas. En hörnsten är rubbad ur läge och justeras. Större delen av denna stödmur demonterades och återuppmurades som kallmurad stödmur. I västra änden justerades endast de två översta blocken som rubbats ur läge. Krönnavtäckningen med grästorv återställdes.

Tornkällare

Västra sidan av tornkällarens stödmur demonterades till sin nedre hälft och återuppbyggdes. Äldre kalkbruk visar på att den även ursprungligen varit murad med bruk. Sannolikt har skadan orsakats



Borghusmurarna sedda från norr. Stödmuren i bakgrunden har återuppbyggt som kallmur.



Större ommurat parti i tornkällarens västra sida.

av befintligt uppskjutande berg, längs vilket vatten har runnit. En mindre lagning gjordes även i östra sidan av muren. Hela källaren rensades från vegetation.

Byggnadsarkeologiska rön

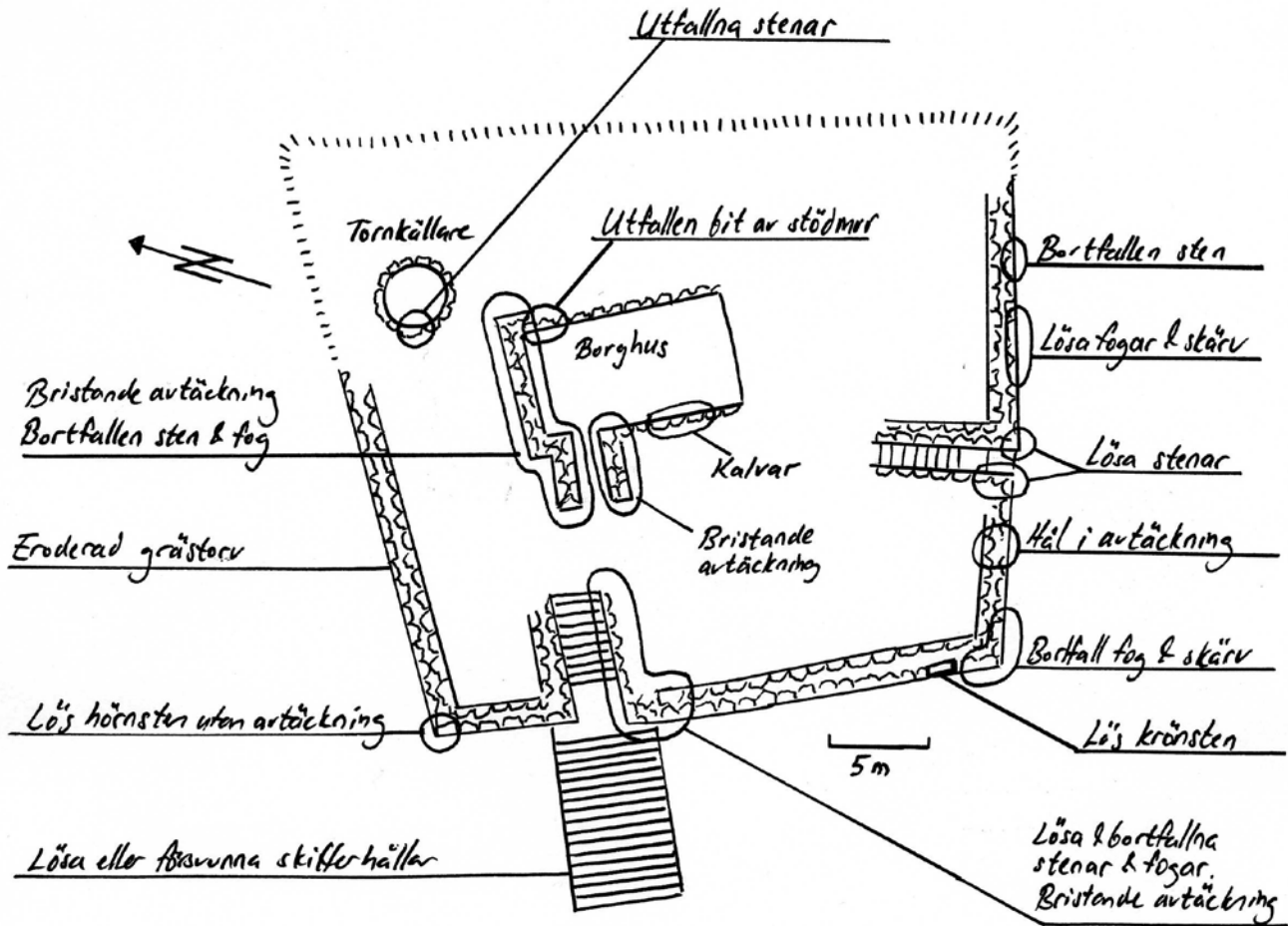
Ringmuren är restaurerad på alla sidor utom den nordöstra och en del av den nordvästra, där det är en överväxt rasbrant. Murverket utgörs av större block med mindre skärersten emellan, främst skiffer. Överlag är murningen utförd utan efterföljande fogning, vilket ger en speciell karaktär. Istället har murbruket mer eller mindre ”pöst” fram. Detta kan särskilt iakttagas på den sydvästra muren och kring södra hörnet, som troligen är det enda parti som undgick ommurning på 1930-talet.

Sammanfattning

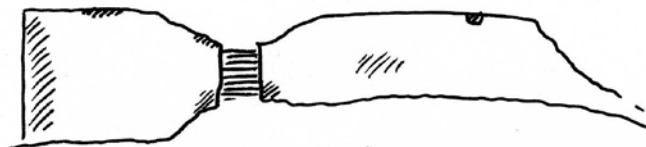
Insatserna på Hultaby slottsruin har utgjorts av punktvisa underhållsarbeten. Endast påtagligt skadade partier har åtgärdats, eller områden med skador som riskerade att förvärras. Hänsyn har tagits till befintligt utförande och material.

Bilaga

MULTABY SLOTTSRUIN
Skadebild 2/11 2010



SYDVÄSTRA MUREN



SYDÖSTRA MUREN

Sommaren 2011 vidtogs mindre underhållsarbeten på Hultaby slottsruin i syfte att avhjälpa mer akuta skador och brister som hotade såväl minnesmärkets fortbestånd som dess besökare. Arbetena följdes av Jönköpings läns museum som även svarade för projekteringen.

