

Antikvarisk kontroll

Eksjöhovgårds slottsruin (Raä 31)

Vård- och underhållsarbeten

Vallsjö socken i Sävsjö kommun

Jönköpings län

Rapport och foto: Robin Gullbrandsson
Grafisk design: Anna Stålhammar
Tryckning och distribution: Lena Sletteberg

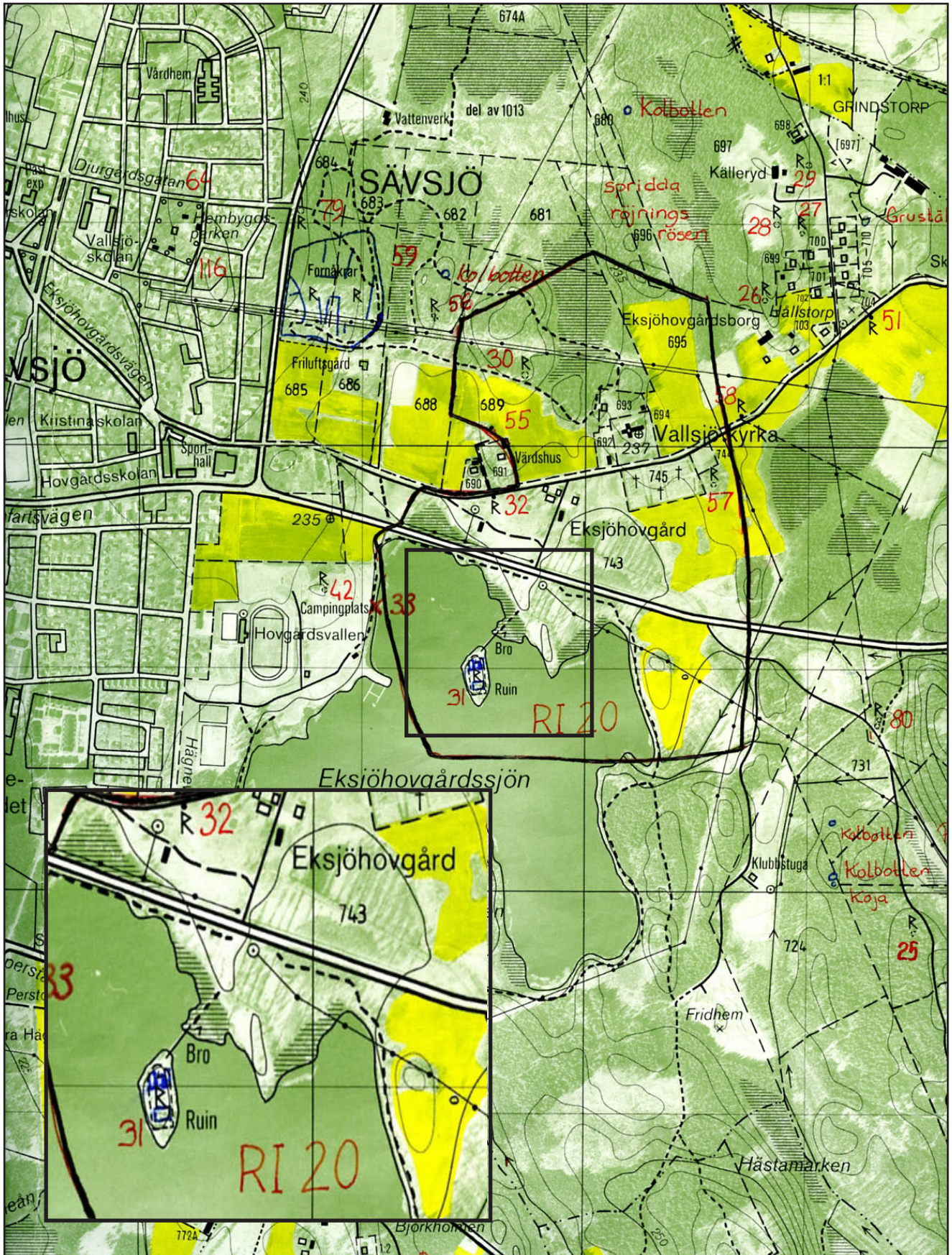
Jönköpings läns museum, Box 2133, 550 02 Jönköping
Tel: 036-30 18 00
E-post: info@jkpglm.se
www.jkpglm.se

Utdrag ur tryckta och ajourhållna ekonomiska kartor är återgivna enligt tillstånd:
Ur karta © Lantmäteriet. Medgivande MS20067/02097.

© JÖNKÖPINGS LÄNS MUSEUM 2009

Innehåll

Inledning	5
Omfattning och vidtagna åtgärder	6
Fog- och putsbruk.	6
Murkrön, fönsterbottnar, cementvalv och utkragningar.	7
Fasader	8
Rum	9
Belysning och markarbeten	12
Byggnadsarkeologiska rön	15
Sammanfattning.	15
Referenser.	16
Arkiv.	16
Tryckta källor	16
Tekniska och administrativa uppgifter	16
Bilagor	17
Fyndlista och planskiss	17
Ritning av överliggare	19



Utdrag ur ekonomiska kartans blad Sävsjö 6E 2g 1989.



Slottsruinens nordfasad före restaurering.

Inledning

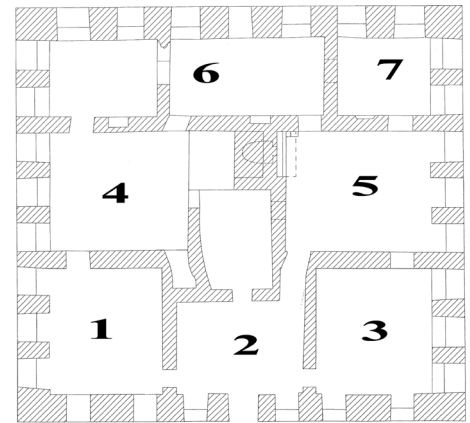
Eksjöhovgårds slottsruin (RAÄ 31) i Vallsjö socken utgör en av de ruiner i Jönköpings län som ingår i länsstyrelsens fornvårdsprogram. Det populära besöksmålet avstängdes våren 2008 till följd av nedfallna och lösa stenar. En kulturhistorisk utredning med åtgärdsprogram togs fram hösten 2008 av länsmuseet på uppdrag av länsstyrelsen. I den tekniska besiktningen deltog Stenmontering i Bohuslän AB. Den 14 november 2008 beslutade länsstyrelsen om bidrag till vårdinsatser på Eksjöhovgård. Uppdraget att restaurera ruinen gick efter offentlig upphandling till Stenmontering i Bohuslän AB. Länsmuseet uppdrogs att svara för antikvarisk kontroll genom Robin Gullbrandsson. Arbetena utfördes från maj till och med september 2009. I samband genomfördes förmedlingsinsatser i form av skärmutställning och visningar. Sävsjö kommun svarade under restaureringen för protokollföring, infrastruktur och brytning samt transport av grästorv. Slutbesiktning företogs den 14 oktober 2009. Under november 2009 företog kommunen belysnings- och markarbeten under arkeologisk schaktkontroll av länsmuseet.

Syfte

Målsättningen med arbetena var att säkerställa slottsruinens fortbestånd och åter göra den säker för besök. Ur estetisk vinkel har en anpassning till ambitionerna vid ruinens ursprungliga restaurering på 1930-talet eftersträvat. Som avslutning har belysningen förnyats och tillgängligheten förbättrats. I ett senare skede skall även skyltningen förnyas.

Historik

Slottsruinens byggnads- och restaureringshistorik är utförligt presenterad i den kulturhistoriska förstudien från Jönköpings läns museum, byggnadsvårdsrapport 2008:59.



Plan av ruinen med rumsnumrering.



Nordfasaden i restaurerat skick.

Omfattning och vidtagna åtgärder

Fog- och putsbruk

De befintliga fogarna på ruinen är i hög grad från konserveringarna på 1930- och 60-talen. Dessa är alla i varierande grad cementhaltiga med borstad yta och tämligen grov ballast. 1960-talets bruk är enligt arkivuppgift kalkcementbruket Gullex. Stora delar av murkrönen är ommurade på 1930-talet med cementhaltigt bruk, likaså är betydande delar av fasadstenen återfäst med detta. Fogarna är idag ganska jämnt gråa. Överlag har fogarna inte tillåtits smeta ut över de släta stenytorna. Dessa hårda cementfogar har i många fall släppt från stenarna, vilket i kombination med urlakning av bakomvarande kalkputs lett till lösa och nedfallna stenar. Vid urkratsning visade det sig dock att själva murkärnan av kalkbruk ännu har kvar sin styrka. Ett tredje bruk har använts till omfogning på 1980-talet. Detta är ett hydrauliskt kalkbruk som i kulör anpassats till de få fläckar av originalputs som finns kvar i ruinens inre. Dessa fogar är dock överlag slarvigt påförda och bildar inte sällan stora sjok som smetats ut över stenytor, vilket bland annat medfört att de delvis lossnat. Kulörmässigt bryter detta bruk markant av mot de grå KC-fogar i olika schatteringar som får sägas prägla intrycket av ruinen.

Till fognings- och putsningsarbeten användes Jurakalk KKh 20/80/475, ballast 0–3 mm, med en grå pigmentering som efterliknar befintliga fogar, KKh P1047. Fogarna hölls tillbaka något från stenytorna och borstades först efter att de börjat torka för att inte skvätta ut. I flera fall fick fogarna byggas upp i många påslag till följd av urlakat bakomvarande bruk. Intakta fogar av KC-bruk respektive kalkbruk lämnades orörda. Till ommurningsarbeten



Typiska fogskador. Tidigare restaureringars KC-bruk har släppt från underlaget och lakat ur bakomvarande kalkbruk som pulvriserats med lösa stenar som följd.



Parti av kökets södra krön som till stor del är omfogat. Hydrauliskt kalkbruk har använts med en pigmentering som tar sin utgångspunkt i det befintliga KC-brukets färg.

användes Jurakalk Kh 100/400. Överlag visade sig skadorna vara större vid besiktning från ställning än de befunnits vara vid projekteringsens besiktning från mark.



Genom att lägga dubbla lager grästorv på murkrönen har ruinen återfått utseendet från arkitekt Erik Lundbergs restaurering på 1930-talet. Intrycket blir mjukare och murarna får ett extra skydd utöver betonggjutningarna.

Murkrön, fönsterbottnar, cementvalv och utkragningar

Murkrönens plombering av betong från 1960-talet är i gott skick, liksom de ingjutna skifferplattor som fungerar som droppnäsa och i hög grad begränsat frostsador på murarna. Likväl har av nödvändighet tvärgående rörelsesprickor uppstått i betongskollan. Dessa naturliga dilatationsfogar fylldes med cementbruk och täcktes med tjärpappsremсор. Ovanpå murkrönen lades dubbla lager grästorv med rotsidorna mot varann. Torven bröts av kommunen på ängsmark i anslutning till Eksjöhovgårds nuvarande gårdsläge. Grästorven har tätt rotsystem. Sjuk med grövre gräs lades nedåt och magrare gräs med inslag av örter och blommor lades uppåt. På så vis återskapades den ursprungliga mjuka kontur ruinen fick vid 1930-talets konservering; därtill fungerar torven som ett klimatutjämnande skikt som ger krönet ett extra skydd.

Skadade cementgjutningar på fönsterbottnar lagades med ny cement. Samma gällde för diverse invändiga utkragningar för bjälklag, vilka även rensades från vegetation. De armerade cementvalven från 1930-talet över flera av fönstren visade vittringsskador med bitvis blottad armering. Dessa lagades upp med kalkbruk och behandlades till en slät yta. Dessförinnan rostskyddsbehandlades synlig armering. I ett antal fönster inlades nya brädor av ek som avbärare.



1960-talets betonggjutningar med skifferplattor som droppnäsor har stått sig bra och skyddat murkrönen. Dilatationssprickor fylldes i före grästorven lades på.





Nya ekplank över en av de invändiga dörröppningarna i andra våningen.



1930-talets betonggjutningar över fönstren hade överlag stått sig väl, men behövde i några fall åtgärdas.



Allt exponerat tegel har slammats tunt för att förhindra frostsprängning.

Norra fasaden

Fasaden befann sig överlag i ett gott skick. Men det strängpressade tegel som insattes i krönen till porten och dess flankerande fönster på 1960-talet uppvisade delvis frostskador. KC-putsen på teglet var delvis bortfallen eller bom. Samma gällde för fönstret över porten. I anslutning till fasadens nordöstra och nordvästra hörn fanns högt upp några större områden med fogskador. I ett av de nedre fönstren till rum 1 var en bortrutnad avbärare av ek.

Allt exponerat tegel i och kring muröppningarna försågs på nytt med en tunn, borstad slamning som skyddar mot nya frostskador samtidigt som tegelstrukturen fortfarande kan skönjas. Vid nedtagningen av ett skikt lös tunn KC-puts i portvalvet uppenbarade sig vad som troligen är intakt 1700-puts med karaktäristisk ockraton, denna lämnades orörd. Skadade fogar ersattes med nya. Totalt åtgärdades 16 m², merparten i nordvästra hörnets krön. Fönster till rum 1 kompletterades med ny avbärare i ek.

Östra fasaden

Denna fasad var den mest skadade med stor andel lösa stenar i de övre partierna, framför allt murpelarna. Kraftiga sprickbildningar fanns i den något lutande sydligaste murpelaren.

Omfattande arbete med omfogning och återfästning av lös sten utfördes, totalt 68 m². Särskilt till sydligaste murpelaren åtgick stora mängder kalkbruk för att bygga upp ett stabilt murverk från den invändigt ännu bärande murkärnan. Det var tydligt hur KC-fogarna satt som ett hårt "skinn" över kalkbruket, som i varierande omfattning lakats ut till att bli brunt grus. Det visade sig finnas mycket hårt KC-bruk inne i murarnas övre delar, vilket vittnar om omfattningen



Södra fasaden efter restaurering.

på 1930-talets konserveringsarbeten. 1980-talets valv av betongtegel till rum 4 var i gott skick och behövde inte åtgärdas.

Södra fasaden

De kraftigaste skadorna var i en av de låga murpelarna där två större stenar hade fallit ur. Därutöver fanns stora sprickor och fogsläpp i såväl denna pelare som den väster därom. I den ännu stående västra fasaden fanns spridda fogskador och partiellt bortfallen KC-puts i fönstersmygarna.

Det nordöstra hörnet av den mest skadade låga murpelaren murades om. Fönstersmygarnas exponerade tegel slammades. Totalt åtgärdades 12 m².

Västra fasaden

Fogskadorna var begränsade till murpelarna mellan de sydligaste fönstren – där enstaka stenar fallit ur – och det uppskjutande krönpartiet längst åt norr. Därtill var putsningen på de fönster som har tegelomfattning skadad.

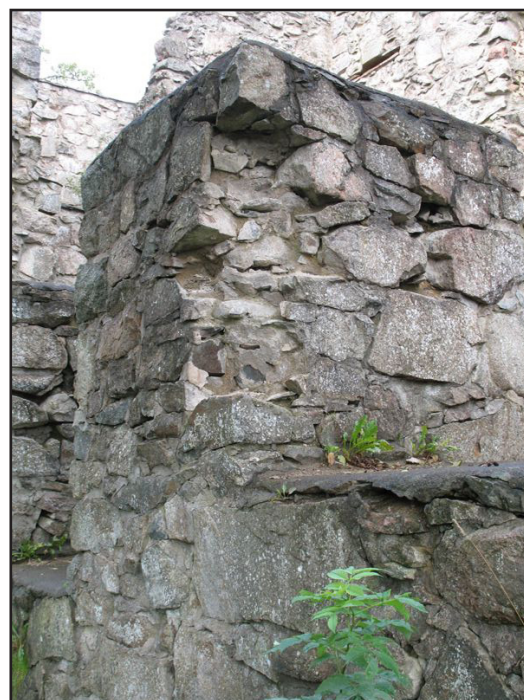
Urfallen sten återmonterades och på det norra krönet fick i princip all fasadsten demonteras och återuppmuras. Tegelomfattningar slammades. Totalt åtgärdades 10 m².

Rum 1

Skadade fogar fanns främst i de östra murpelarna och mellan de övre fönstren i norr. På bjälklagsutkragningen i öster fanns vegetation. I västra väggen hade en i väggen infattad bjälke i bjälklagsnivå ruttnat bort. Cementgjutningarna över de båda fönstren i öster var vittrade med delvis exponerad armering.



Sprickor och fogsläpp i sydöstra hörnet.



En av de södra murpelarna före återuppmurning av dess hörn.



Trapphusets raserade östra vägg efter ommurning av de tidigare till stor del lösa stenarna längs raskanten.

Skadade fogar ersattes, i norr 6 m², i öster 18 m², i söder 3 m² och i väster 1 m². Vegetation avlägsnades. Betonggjutningarna lagades upp till en slätputsad yta med hydrauliskt kalkbruk. Den borttruttade bjälken ersattes med en ny i sågad ek.

Rum 2 – hallen

Skadorna i hallen var begränsade och koncentrerade till passagen mellan hallen och köket. Där var de däremot grava med lösa fogar och urlakat kalkbruk långt in i murverket. Teglet över dörren mot köket var helt söndersprängt av frost och planken över dörren i andra våningen rötskadade. Även överliggare till äldre igenmurade dörröppningar mot rum 3 var rötskadade.

Stora delar av murverket i passagen till köket fogades om efter ganska omfattande uppbyggnad med nytt bruk. Över dörren till köket inmurades handslaget Horntegel och över övre dörren inlades nya ekplankor. Rötskadad överliggare till igenmurad dörr utbyttes mot ny sågad ekbjälke. Den gamla överliggaren som var i ek hade fina urhuggningar för inpassning av dörrkarm. Sannolikt är den från 1660-talet eftersom dörröppningen igenmurades på 1730-talet. Härigenom får vi också en datering på rummets partier av äldre puts, vilka bl.a. överlagrar den igenmurade öppningen. Anslutningar mot puts kompletterades bitvis. Totalt åtgärdades 13 m² på norra väggen, 6 m² på östra, 4 m² på södra och 9 m² på västra.

Rum 3

I rum 3 fanns endast spridda fogskador. I ett av de västra fönstervalven saknades en ekplanka.

Fogar lagades till ett totalt omfång av ca 4 m². En ny ekplanka lades in i ett av fönstren.

Rum 4 och trapphus

Den delvis raserade väggen mellan trapphuset och rum 4 hade förlorat minst tre större stenar till följd av ras. I murens övre hälft var kraftiga sprickbildningar, fogbortfall och lösa stenar. Murpelarna mellan fönstren i östra muren var skadade av sprickor och fogbortfall och en betonggjutning mycket vittrad. Kraftiga fogskador fanns också i de övre delarna av trapphusets norra och västra väggar. Över dörren mot hallen var en av överliggarna i ek till de två igenmurade öppningarna kraftigt rötskadad. Samma gällde ekplanken över dörren mellan rum 1 och 4 i andra våningen. På södra väggen i rum 4 var endast spridda fogskador, även om man på ett ställe kunde se rakt igenom muren. Äldre kalkbruk hade endast i ringa grad lakats ur. I en av dörröppningarna i andra våningen var överliggarna rötskadade.



Krönet på trapphusets norra vägg inför omfogning med partiell ommurning av fasadsten.

Övre delen av väggen mellan trapphus och rum 4 plockades till stor del ned och murades upp igen till följd av mängden lös sten. Murkärnan var dock i god kondition. Den karaktäristiskt taggiga profilen på raskanten behölls i samband med ommurningen. Större delen av trapphusets västra vägg fogades om, 9 m², och en stor del av norra väggens krön, 13 m². Den rötskadade överliggaren byttes mot en ny av sågad ek. Även ekplanken över dörren i andra våningen mellan rum 1 och 4 byttes, likaså i en av öppningarna mot östra kabinettet. Fogskador på murpelarna i östra muren åtgärdades, 6 m² och betonggjutning över fönster reparerades som ovan.

Rum 5 – köket

Skadorna var koncentrerade till östra hälften av norra väggens krön som gav intryck av att kalva ut. Där var omfattande skador på fogarna och till stor del urlakat kalkbruk med lösa stenar som följd, bl.a. ett par större block.

Totalt i rummet åtgärdades drygt 10 m². Lösa partier i krönet plockades delvis ner och återuppmurades.

Rum 6 – östra kabinettet och salen

Väggen i väster hade ett kraftigt vittrat krön med mycket lös sten. I övrigt var skadebilden begränsad. Betonggjutningarna över fönstren i öster hade vittringsskador. Överliggare till igenmurade dörröppningar i andra våningen mot västra kabinettet och köket var kraftigt rötskadade.

Krönet till västra väggen murades delvis om. I övrigt utfördes partiella foglagningar på de stående väggarna. Resterna av väggen mellan salen och kabinettet säkrades genom viss ommurning. Totalt



Murkrön mellan västra kabinettet och salen under ommurning.



Nyslammade tegelomfattningar kring fönstren i västra kabinetts södra vägg.

åtgärdades i de båda rummen 15 m². Betonggjutningar lagades. Nya överliggare av sågad ek till igenmurade dörröppningar inlades. En överliggare i ek från dörren i andra våningen mot köket tillvaratogs och inladdades i länsmuseets samlingar. Den är med stor sannolikhet från 1660-talet.

Rum 7 – västra kabinetten

Skadorna i rummet var begränsade och berörde främst rökgången i norra väggen. Där fanns såväl äldre storformatstegel som 1930-talstegel. Bitvis var detta mycket frostsakat.

Allt tegel i rökgången slammades över. Inklusiv foglagningar rörde det sig om 6 m².

Belysning och markarbeten

Efter avslutad restaurering vidtog kommunen åtgärder för ny belysning och bättre tillgänglighet. Program framtogs i samråd med länsmuseets kontrollant och länsstyrelsen som gav sitt tillstånd den 18 november 2009. De två befintliga strålkastarna på galvaniserade stolpar, som belyst nordfasaden, demonterades och ersattes med tio nedsänkta markarmaturer av märket Tesis. Dessa har en diameter av 297 mm och ett djup av 410 mm. Utanför ruinen placerades en armatur vid varje hörn samt flankerande porten. I rum 1 placerades en armatur vid västra muren, i hallen en öster om dörröppningen mot trapphuset, i trapphuset två stycken, en vid östra och en vid västra muren samt i rum 3 en vid östra och en vid södra muren.



Markarmatur och stensmjöl i hallen och trapphuset.

Kabelschakt

Schakten för kabeldragning grävdes för hand och höll ca 20-25 cm i bredd och ca 25 cm djup. Utanför ruinen grävdes schakten i humus med rikt inslag av små bitar av kalkbruk och marksten i skiftande storlek. Vissa sträckningar var något sandiga. Vid ruinens östra sida var humusen bemängd med sjösten. I öster och väster förekom större sjok av cement som är rester av övergjutningar från 1930-talet på murkrön. Fynd av trådspik, kapsyler, buteljuskärvor och en tioöring från 1959 visar på att humusskiktet är omrört i samband med 1960-talets restaurering eller senare. Vid nordfasaden skall utgrävningar ha företagits vid 1930-talets restaurering, oklart dock till vilket djup. Troligen har vi här med en hel del fyllnadsmassor att göra. På denna sida påträffades nu ett fåtal äldre fynd: djurben, ett mindre smidesföremål och ett stycke glaserat tunt tegel.

Schakten invändigt kom delvis att beröra äldre kulturlager och fick anpassas efter detta. I hallen var det sandblandad humus med inslag av kalkbruk. I trapphuset påträffades tre tuktade hållar i linje med de utskjutande stenar i västra väggen som vittnar om en raserad mellanvägg. Ovan hållarna fanns mycket kalkbruk. Troligen rör det sig om en äldre väggsträckning, se nedan. Mitt i trapphuset uppträdde på ca 5 cm djup ett sammanhängande skikt av vittrat rött tegel med inslag av vitt kalkbruk. En tolkning är som rester av rasmassor från den angränsande bakugnens kollapsade murstock. Kabelschakten fick här dras vid sidan av hållarna och hållas ytligt för att inte inkräkta för mycket på tegelskiktet. In till rum 1 och 3 fick schakten ta hänsyn till befintliga tröskelstenar. I rum 3 var humus med inslag av sand och bruk. I rum 1 fick schaktet hållas grunt eftersom ett skikt av vittrat tegel finns på ca 5-10 cm djup.

Gropar för armaturer

Groparna grävdes för hand med en diameter på ca 60 cm och ett djup på ca 40-60 cm.

Gropen öster om porten hade följande stratigrafi: ca 15 cm humus med inslag av kalkbruk, därunder en plastfilm, ca 10 cm humus med inslag av bruk, ca 10 cm med vittrat svagt gulaktigt kalkbruk, 10 cm vittrat tegel och underst fet mörk mylla. Plastfilmen uppträdde på samma djup i övriga utvändiga gropar utom vid norra hörnen. Troligen är den nedlagd i samband med 1980-talets restaurering. De kraftiga skikten av tegel och därovan kalkbruk bör sättas i samband med 1730-talets ombyggnadsarbeten. Rimligen är teglet rester av rivning av omfattningar när nordfasadens entréparti ombyggdes. I gropen framkom fynd av djurben, bl.a. käke och rörben.

Gropen väster om porten var sedan tidigare omrörd till följd av ett stålrör med betongfundament för skylt. Fynd gjordes här av ben från



Kalkmurade små hållar i trapphuset, vilka livar med rester av ett murförband i rummets västra vägg.



Kalkmuret tegelskift i rum 1. Rest av ett tegelgolv?

nöt: ledbit av humerus, tåled och ryggkota. I gropen vid nordvästra hörnet var humus med rikt inslag av kalk- och kalkcementbruk samt trådspik. Fynd gjordes av ett litet stycke grönt fönsterglas, troligen från 1700-talet, tre skärvor av en blå glaskaraff samt rand- och bottenstycke av ett oglaserat rött keramikkrus.

Groparna vid södra hörnen uppvisade överst ca 10 cm humus, därefter nämnda plastfilm och därunder bruksblandad humus. I sydöstra hörnet ligger grundvattennivån på ca 50 cm djup.

Gropen i hallen uppvisade överst ca 10 cm humus, därunder ca 13 cm sand följt av fet mörk mylla. Den östra gropen i trapphuset uppvisade överst ca 10 cm bruksblandad humus följt av ca 10 cm vittrat vitt kalkbruk och därunder nämnda feta mylla. I den västra gropen fanns på ca 10 cm djup ett ca 10 cm brett skikt av vittrat rött tegel, troligen rasmassor.

I rum 1 hade ursprungligen avsetts två armaturer. I den södra gropen uppträdde dock på ca 10 cm djup rött stortegel murat i vitt kalkbruk i minst två, troligen tre skift. Med tanke på läget invid en rökgång i muren så bör det röra sig om ett spisfundament. Gropen fylldes igen efter dokumentation. Den västra gropen hade på ca 10 cm djup ett ca 15 cm brett skikt av vittrat rött tegel och vitt kalkbruk, därunder fet mylla. Det är oklart om det rör sig om ett tegelgolv eller rasmassor.

I den södra av de båda groparna i rum 3 uppträdde på ca 20 cm djup stora, obearbetade markstenar, varav en avlägsnades. Även här finns en rökgång i muren, varför det kan röra sig om ett enklare fundament. Ovan och mellan stenarna fanns rikligt med krossat och vittrat tegel samt bruk, troligen rester av murstocken.

Borttagning av övre humusskikt

För att motverka uppkomst av ny växtlighet inne i ruinen och förbättra tillgängligheten togs ca 5 cm av det översta humusskiktet bort i de rum där detta fanns, rum 1, 4 och 6 (östra kabinettet och salen) samt delar av 3 och 5 (köket). I alla rum påfördes ca 5-10 cm grått stenmjöl.

I anslutning till murarnas rökgångar i salen och östra kabinettet samt passagen från rum 4 till sistnämnda fanns under humusskiktet rikligt med vittrat tegel och kalkbruk som är rester av kollapsade murstockar och i senare fallet troligen någon omfattning. Fynden var överlag sentida med många krossade pilsnerbuteljer. I rum 1 framkom dock en skärva vitglaserad fajans porcelin med blå dekor, troligen holländsk import från 1700-talet.



Stycke 1700-talsfajans, troligen holländsk import, påträffad i nordöstra rummet.

Byggnadsarkeologiska rön

På västra fasaden iakttogs en stötfog om en meter mot det norra hörnets uppskjutande krön. Det är oklart om stötfogen uppstod på 1930-talet då en stor del av ytans fasadsten murades upp.

De på 1700-talet igenmurade dörröppningarna inne i ruinen har bevarade överliggare av ek hela vägen genom murverket.

På östra, västra och södra fasaderna sitter smidesögler i jämn höjd mellan de båda våningarna. Det är oklart om de haft funktion som dragjärn med tanke på att de inte kan påvisas inne i ruinen.

De tre hällar som påträffades ytligt i marken i trapphuset livar med utskjutande stenar i rummets västra vägg. Troligen har trapphusets södra vägg ursprungligen gått här, vilket skulle ge slottets plan en större symmetri. Den befintliga södra muren fanns dock redan före 1730-talet då passagen mellan hall och trapphus förändrades. Tänkbart är att den påträffade sträckningen aldrig utfördes någon högre höjd före planerna förändrades. Någon tydlig stötfog är heller inte skönjbar högre upp varken på trapphusets västra eller östra mur.

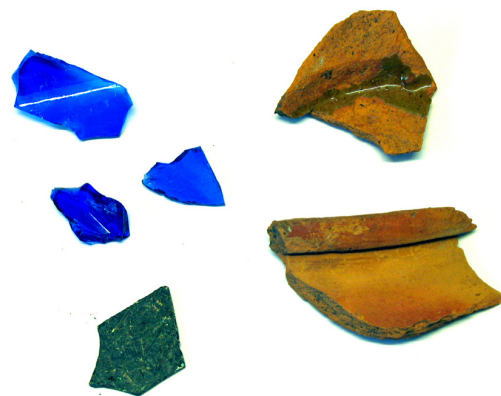
De båda groparna i rum 1 gav antydning om ett tegelfundament till en spis och kanske även ett murat tegelgolv.

Sammanfattning

Slottsruinen Eksjöhovgård har under 2009 genomgått en omfattande översyn och upprustning. Uttjänta fogar av kalkcementbruk har ersatts med hydrauliskt kalkbruk och murverk med rasrisk har säkrats genom ommurning. Krönen har setts över och återfått en grästorvsavtäckning av det slag ruinen hade efter 1930-talets restaurering, ett arbete som format mycket av ruinen och vars uttryck nu värnats. Stenarbetena har kännetecknats av noggrannhet och hantverksmässighet. Som en självständig del i upprustningen har den befintliga fasadbelysning ersatts av mer diskreta markarmaturer och ytan i ruinen belagts med stenmjöl som underlättar tillgängligheten.



Del av överliggare i ek från på 1700-talet igenmurad dörröppning i andra våningen.



Fynd från gropen vid ruinens nordvästra hörn: ett stycke grönt fönsterglas, troligen 1700-tal, rand- och invändigt glaserat bottenstycke av keramikvård samt bitar av blått glas.

Referenser

Arkiv

Antikvarisk-topografiska arkivet, Stockholm.

Jönköpings läns museums arkiv.

Länsstyrelsen i Jönköpings läns arkiv.

Tryckta källor

Gullbrandsson, R. 2008. *Eksjöhovgårds slottsruin. Kulturbistorisk förstudie och åtgärdsprogram. Byggnadsvårdsrapport 2008:59*. Jönköpings läns museum.

Tekniska och administrativa uppgifter

Länsstyrelsens beslut:	435-18256-2008, 431-15351-2009
Jönköpings läns museums dnr:	159/09, 347/09
Beställare:	Länsstyrelsen i Jönköpings län, Sävsjö kommun
Fastighetsägare:	Sävsjö kommun
Byggherre:	Länsstyrelsen i Jönköpings län, Sävsjö kommun
Projektledare:	Länsstyrelsen i Jönköpings län
Entreprenör:	Stenmontering i Bohuslän AB
Snickare	Svensk byggtradition, Aneby
Antikvarisk kontrollant:	Robin Gullbrandsson
Rapportansvarig:	Robin Gullbrandsson
Foto:	Robin Gullbrandsson
Slutbesiktning:	14 oktober 2009
Län:	Jönköpings län
Kommun:	Sävsjö kommun
Socken:	Vallsjö socken
Fastighetsbeteckning:	Sävsjö 743
Belägenhet:	Ekonomiska kartans blad Sävsjö 6E 2g 1989

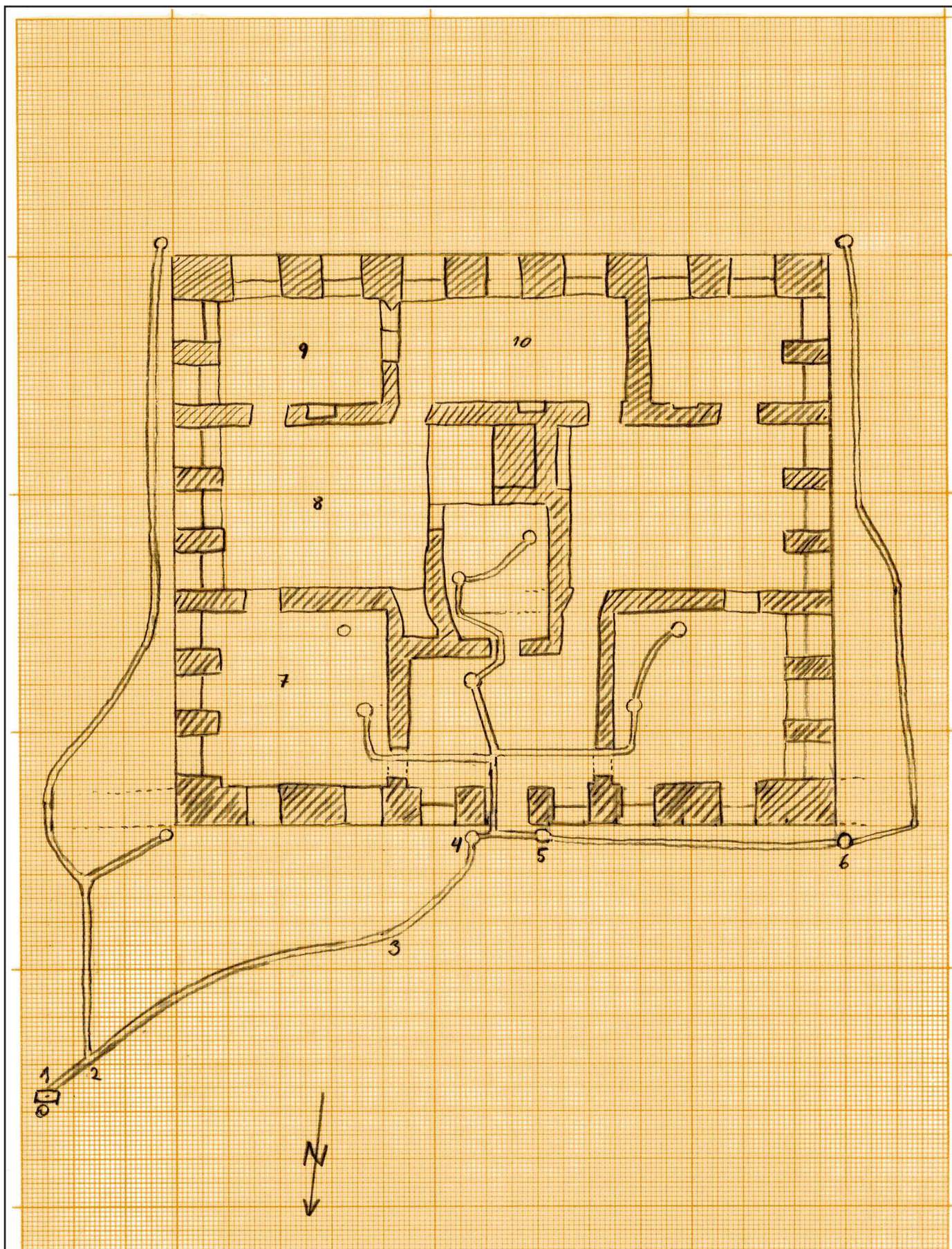
Dokumentationsmaterialet förvaras i Jönköpings läns museums arkiv

Bilagor

Fyndlista och planskiss

Fyndnr.	Kontext	Beskrivning	Tillvarataget av läns museet
1	1	Lertegelskärva med fragment av röd glasyr	x
2	1	Djurben, rörben	
3	2	Oidentifierat smidesobjekt	
4	3	Brunglaserad keramik	x
5	4	Djurben, käke och rörben	
6	5	Ben av nöt, humerusled, tåled, ryggkota	
7	6	Skärva grönt fönsterglas	x
8	6	Bitar av blå glaskaraff	x
9	6	Rand- och bottenstycke av rött keramikkrus med spår av invändig glasyr	x
10	7	Skärva vitglaserad fajans med blå dekor, holländsk?	x
11	7	Skärva vitt fönsterglas	x
12	8	Stycke oglaserat rött tegel, rumpkavel till kakelugn	x
13	9	Stycke oglaserat rött tegel, rumpkavel till kakelugn	x
14	10	Två stycken oglaserat rött tegel, rumpkavel till kakelugn	x
15	10	Led av nöt	

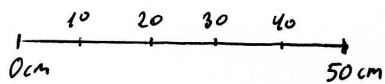
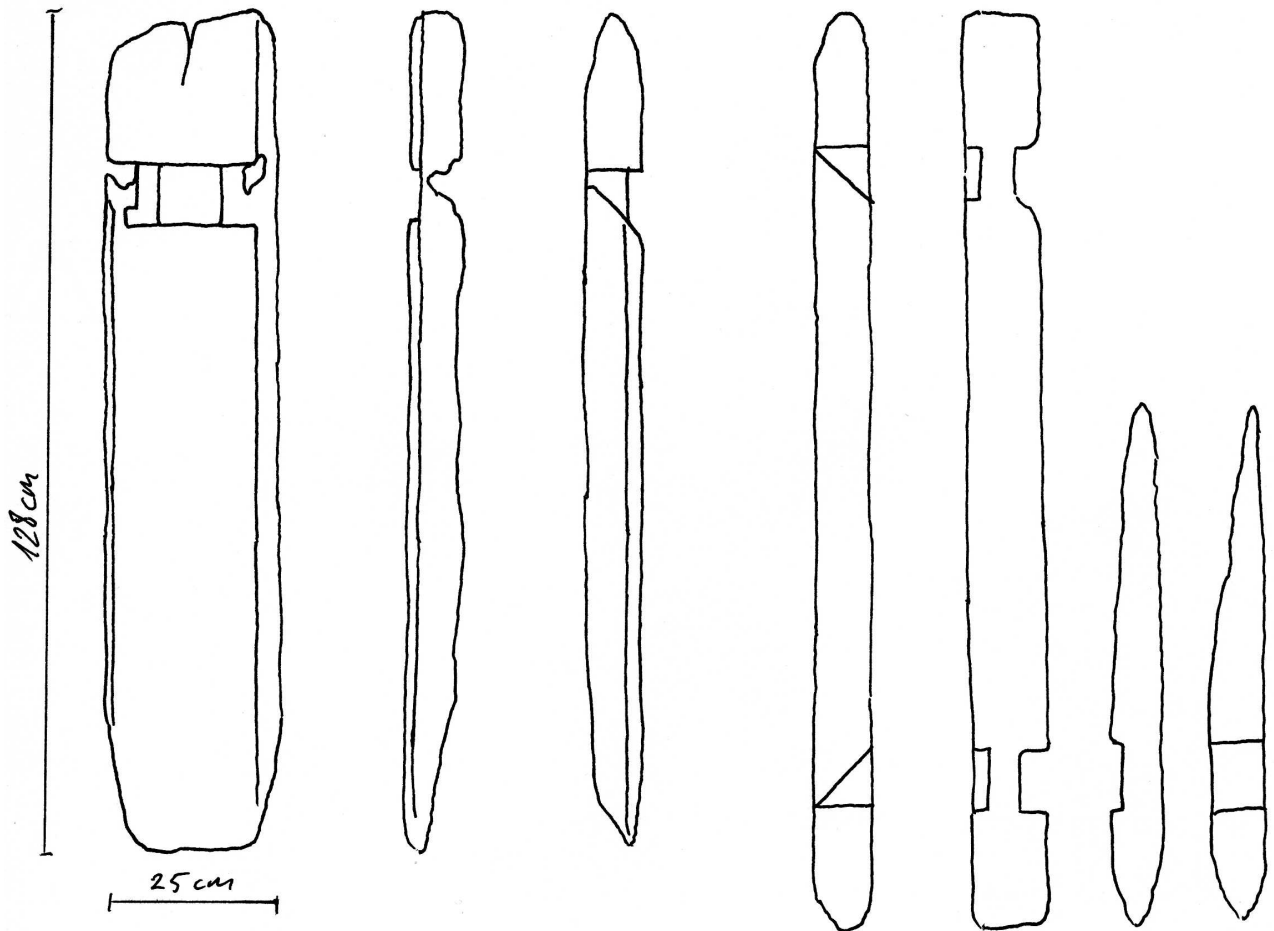
Kontextnummer svarar mot numrering på följande sidas planskiss.



SKALA 1:200
 R. Gullbrandsson
 091124
 A347/09

RAÄ 31 Vallsjö sn, Sövsjö kn
 EKSHÖUGÅRDS SLOTSRUIN
 Schakt för kablar och armering.

EKSJÖHOVGÅRDS SLOTTSRUIN, VALLSJÖ SN.
 ÖVERLIGGARE AV EK TILL DÖRRPOST 1600-TAL.
 FRÅN IGENMURAD DÖRR I VÅN 2, SALENS N. VÄGG.



SKALA 1:10

ÖVERLIGGARE I EK TILL DÖRRPOST
 1600-TAL. FRÅN IGENMURAD DÖRR
 MELLAN HALLEN OCH N.V. RUMMET,
 VÅN. 2.

ROBIN GULLBRANDSSON 9/9-09

