

Getaryggen 1567

Delrapport för år 2011



Omslagsbild: Tyska legosoldater, landsknektar på marsch
Rapport: Sven Engkvist, Claes B Pettersson, Rickard Wennerberg. Foto där angivet
Rapportlayout: Rickard Wennerberg

MILISEUM Skillingsaryd, c/o Vaggeryds Kommun, Box 43, 568 21 Skillingsaryd

Utdrag ur tryckta och ajourhållna ekonomiska kartor är återgivna enligt tillstånd:
Ur karta © Lantmäteriet.

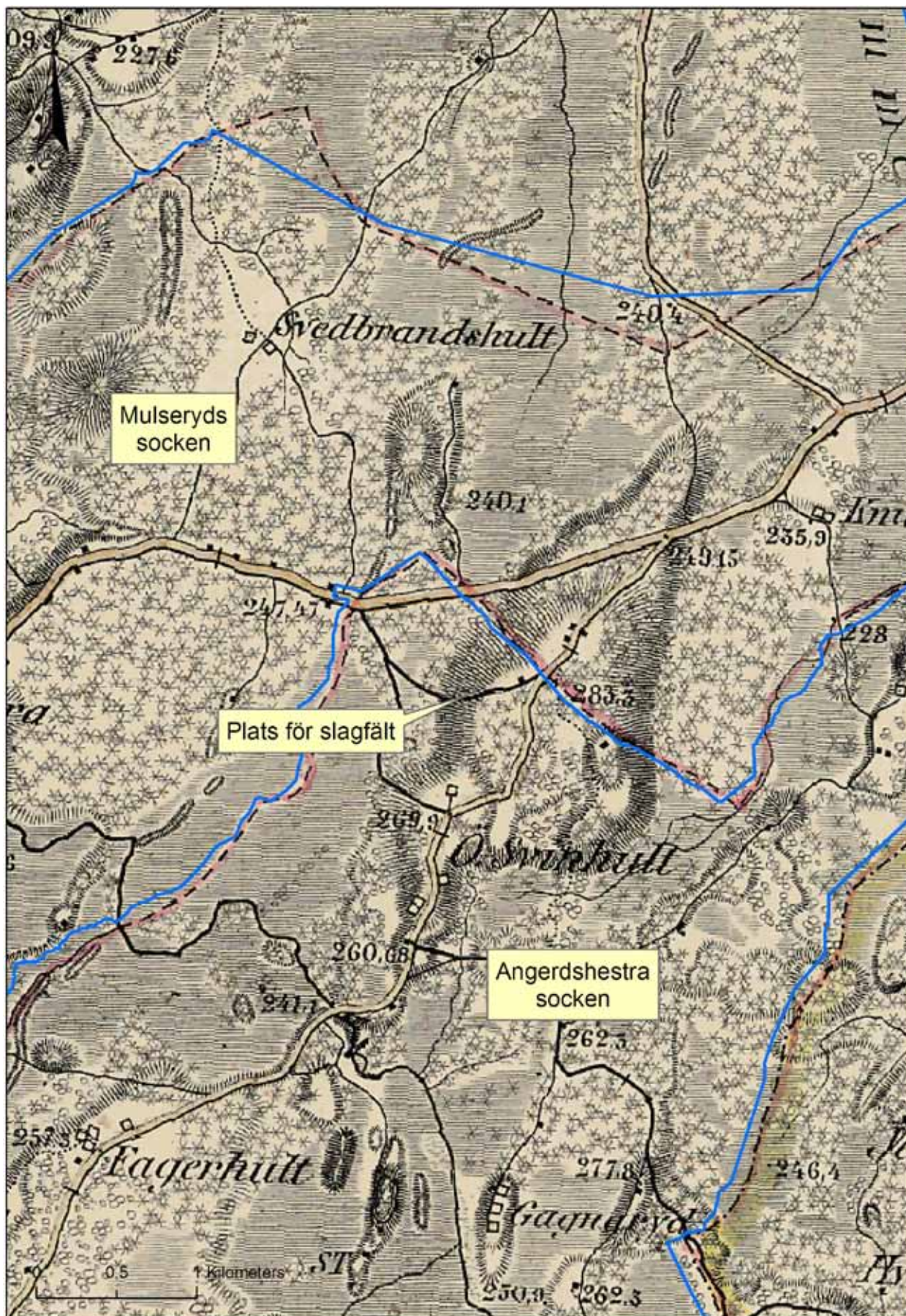
© Vaggeryd kommun, Gislaveds kommun, Jönköpings läns museum 2012

INNEHÅLLSFÖRTECKNING

Förord	5
Inledning	7
Bakgrund	7
Projektet	9
Slagfältsundersökningen 20-21 maj 2011	9
Detekteringen vid slagfältet	10
Slagets förlopp - en tolkning	15
Georadarundersökningen vid Västra Jära kyrkplats	17
Varpa skans - en plats med ett förstört förflutet	19
Genomförande	20
Resultat	20
Slutsats	21
Svarttorpsdolken - historien kring ett vapenfynd	22
I Rantzaus spår	23
Den brända bygden	23
Försvunna socknar	29
Berättelsen sprids - Getaryggen 1567 och media	30
Fortsättningen - vad händer i Rantzaus spår 2012?	32
Hovmejan/slagfältet	32
Lägret	32
Blockhuset	33
Odlingslämningar	33
Pollenprov	33
Landsvägen	34
Västra Jära by	34
Kyrkplatsen	34
Lägerplatsen	35
De brända byarnas landskap	35
Fyndmaterialet från slagfältet 2011	37
Fyndlista efter metalledetektering 20-21 maj 2011	38
Projektdagbok	40
Sammanfattning	42
Referenser	46
Tryckta källor	46
Otryckta källor	46
Kartmaterial	46
Arkiv	47

Bilaga 1.

Georadarkartering av Jära gamla kyrkplats



FIGUR 1. Området mellan Jära by och Knutshult ca två mil väster om Jönköping med platsen för slagfältet markerat i Angerdshestra socken. Namnet "Getaryggen" kommer av namnet på höjdsträckningen vid platsen. Kartan är Generalstabskartan från 1885 (RAK id J243-34-1). Sockengränserna är förstärkta med blå linje. Bearbetning: Rickard Wennerberg.

FÖRORD

Getaryggen 1567-årsrapport för undersökningarna 2011 är en rapport över ett slagfältsarkeologiskt projekt i samarbete mellan Jönköpings läns museum och Miliseum, som är ett av nätverksmuseerna i Sveriges militärhistoriska arv/Statens försvarshistoriska museer. Slaget, som utkämpades mellan svenskar och danska trupper 1567 ägde rum under det Nordiska sjuårskriget 1563-1570. Detta ödeläggande krig, som för de flesta svenskar idag är helt okänt, fördes till lands och till sjöss. Krigsmålet för Danmark var att återupprätta Kalmarunionen och säkra ett herravälde i Östersjön. Det senare krigsmålet fick konflikten att utvidgas till Baltikum och Estland där Danmark behärskade Ösel och Wiek och Sverige Reval med Harrien och Wierland. Konflikten blev där en del av det Livländska kriget 1558-1583.

Den danske fältherren Daniel Rantzau var med sina värvade trupper framgångsrik till lands medan den svenska flottan kom att hålla den danska flottan, som understöddes av en lybsk flotta, stängden och behärska Östersjön.

Kriget har studerats under lång tid och de skriftliga källor, som finns bevarade, har undersökts in i minsta detalj. Där de skriftliga källorna tar slut upphör emellertid möjligheten att med historisk vetenskap bringa klarhet i vad som skedde. Med spadens vittnesbörd, det vill säga med arkeologiska utgrävningar, kan man komma ytterligare en bit på väg. Sådana undersökningar har utförts vid Axtorna, som var platsen för ett slag 1565 och i farvatten mellan Öland och Gotland har undervattenarkeologiska projekt framgångsrikt bedrivits med lokalisering av örlogsfartyg som sänkts under Nordiska sjuårskriget, bland dem det mytomspunna *Mars*, även kallat *Makalös*.



FIGUR 2. Albrecht Dürer: *Döden och landsknekten*.



FIGUR 3. Avbildning av Daniel Rantzau. Rantzau var född 1529 i Holstein och räknas som en av Nordens främsta fältherrar. Han stupade vid belägringen av Varberg 1569.

Slagfältsarkeologiska undersökningar skiljer sig från traditionella utgrävningar. Slagfältsarkeologi har möjliggjorts genom modern teknologi med metalldetektorer och med georadar. Med hjälp av denna teknologi kan mycket stora ytor inventeras utan dyra och tidsödande ingrepp i marken. Markundersökning med utgrävningar kan koncentreras till områden där metalldetektorer och georadar ger utslag som pekar på lämningar från militär verksamhet. Med denna metod får man ett komplement till de skrivna källorna och en möjlighet att källkritiskt granska dem. Låg slagfältet eller lägerplatsen verkligen i det i källorna angivna området? Spadens vittnesbörd kan ge svar på frågan genom fynd av ammunition eller vapendelar eller andra föremål som kan knytas till militär verksamhet.

För Sveriges militärhistoriska arv/Statens försvarshistoriska museer är det första gången, som myndigheten aktivt deltagit i ett slagfältsarkeologiskt projekt. Vi sätter stort värde på det samarbete, som vi har fått med Miliseum och Jönköpings läns museum. Om två år är det dessutom ett märkesår över Nordiska sjuårskriget, som då startade för 450 år sedan. Undersökningarna på Getaryggen kommer att bidra till att detta uppmärksammas.

Johan Engström

Bitr. överintendent, Statens försvarshistoriska museer

INLEDNING

Föreliggande arbete är 2011 års delrapport över insatserna inom projektet "Getaryggen 1567". Syftet med projektet har varit att försöka fastställa platsen för var ett slag stod väster om Jönköping mellan svenskar och danskar i slutet av oktober 1567. Som för 2010 hade projektet beviljats statligt stöd genom Sveriges Militärhistoriska Arv (SMHA). Redan hösten 2010 hade den troliga platsen för slaget kunnat fastslås och detta års resultat finns avrapporterade i Miliseum rapport 2010:1.

Projektledare för "Getaryggen 1567" är Sven Engkvist, MILISEUM Skillingaryd. Projektledningen har bestått av Sven Engkvist, Claes Pettersson, Jönköpings läns Museum, Rickard Wennerberg, Gislaveds Kommun. I projektgruppen ingår även Lars Winroth, Modern Arkeologi AB, Bo Knarrström, RAÄ UV:s slagfältsteam, Mats Blomberg, Nordiska detektorföreningen NDF.

BAKGRUND

Händelserna 1567 utspelade sig under det Nordiska Sjuårskriget, vilket pågick mellan 1563 och 1570. I kriget stod Sverige på ena sidan och Danmark, Lübeck och Polen i allians på den andra. Kriget böljade fram och åter med varierande framgång. Danska framgångar till lands uppvägs av svenska framgångar till sjöss. Men snart gled striderna in i ett kostsamt utnötningskrig. Kriget avslutades genom freden i Stettin 1570 utan att någon sida egentligen vunnit. Då svenskarna tvingades köpa tillbaka Älvsborgs fästning genom den så kallade Älvsborgs lösen kom villkoren dock att bli hårda för svenskarna.

Kriget har kallats "Det första stora kriget" och nu kom också civilbefolkningen att drabbas i en aldrig tidigare skådad omfattning. Trots detta är Nordiska Sjuårskriget idag nästan bortglömt. Men av alla krigets händelser utgör den danske fältöversten Daniel Rantzaus blixtingrepp på Småland och Östergötland senhösten 1567 den kanske mest iögonfallande av alla. Hans armé räknade 4000 man värvat fotfolk, samt ett par tusen ryttare och ett stort antal icke stridande som åtföljde trupperna. Den stora trossen bestod av hela 900 vagnar, samt tolv kanoner. Allt drogs längs de miserabla skogsvägarna. Hela fälttåget finns beskrivet i den krigsdagbok som senare sammanställdes i Rantzaus namn.

Syftet var att tvinga Sverige till fred genom att slå till mot områden i centrala Sverige som dittills varit ganska förskonade. Genom att ödelägga så mycket som möjligt ville Rantzau tvinga fram ett avgörande. Danmarks statsfinanser hade sinat efter fyra års krig och samtidigt kände man till att Erik XIV sedan en tid inte var fullt tillräknelig. Det sistnämnda hade delvis lamslagit den svenska krigsledningen.

Den 20 oktober 1567 bröt den danska armén upp från Halmstad. Man följde Nissastigen upp mot det första etappmålet – Jönköping. De tyska, skotska och danska yrkessoldaterna blev snabbt missnöjda med den mödosamma marschen genom skog och moras. Man klagade över att svenskarna undvek strid, övergav sina blockhus och ägnade sig åt att lägga timmerbråtar över vägen.

Den 30 oktober hade man nått till Västra Jära by, nära dagens korsning mellan Nissastigen och riksväg 40. Genom några infångade svenska ryttare fick man kännedom om ett starkt befäst blockhus där svenskarna tänkte göra motstånd. I gryningen den 31 oktober sändes förtruppen under Christoffer von Dohna ut. Vid middagstid kom man fram till en plats beskriven som:

en hög klippa över vägen mot ett stort moras mitt i en skog

Här låg blockhuset där de svenske väntade, ett tusental man både fotfolk och ryttare. Styrkan leddes av Peder Kristersson Siöblad. Den danska styrkan var ungefär lika manstark, men mer stridsvan och bättre ledd. Efter en kort strid stormades befästningen och försvararna jagades på flykten. Trots svåra förluster uppnådde svenskarna ett väsentligt resultat. Man hann förstöra den långa kavelbron över Dumme mosse och fick tid att evakuera och bränna Jönköping. Genom att staden förstördes berövades danskarna den bas som kunde möjliggöra ett fortsatt vinterfälttåg. En befälhavare i detta utsatta läge borde retirera till vänligt sinnade trakter, men Rantzau gjorde det oväntade.

Han fortsatte över Holaveden in i Östergötland, där man stannade fram till slutet av januari 1568. Först då framtvängade brist på förstärkningar en reträtt ner genom östra Småland. Återtåget gick via Eksjö som brändes; över Vetlanda vidare västerut mot Värnamo och dåvarande riksgården mellan Danmark och Sverige.



FIGUR 4. Terrängen och växtligheten på slagfältsplatsen gjorde stundtals arbetet mycket besvärligt. Foto: Daniel Petterzon.

PROJEKTET

Detta är bakgrunden till det projekt som påbörjats av Miliseum Skillingaryd, Jönköpings läns museum och Slagfältgruppen vid Riksantikvarieämbetet/UV. Genom att ta utgångspunkt i den bevarade danska fältdagbok, som sannolikt fördes av Rantzaus fältpräst Christoffer Knoff, har platsen för striden lokaliserats.

Men redan tidigare hade bland annat hembygdsforskaren Harry Bergenblad intresserat sig för drabbningen 1567 (Bergenbladh 1967). En av de första som omnämner slaget är dock lantmätaren och folklivsskildraren Jonas Allvin (Allvin 1857). Daniel Rantzaus dagbok har också kommit i tryck flera gånger, bland annat i Östergötlands museums årsbok 1986 (Lindqvist 1987). Så sent som 2008 kom ett arbete som handlade om Rantzaus vinterfälttåg 1567-1568 (Persson 2008).

Slagfältundersökningen den 20-21 maj 2011

Nästan på dagen 443 år senare i oktober 2010 hade alltså slagfältsplatsen kunnat konstateras vid Getaryggen/Hovmejan väster om Jönköping. Den 20-21 maj 2011 fortsatte metalledekteringen vid slagfältet. I den numera så anonyma småländska skogsbacken stred kanske så många som tvåusen man under några timmar en dag på senhösten 1567. Det var stridsvana legosoldater i dansk sold, däribland många tyskar och skottar, som ställdes mot svenska knektar och ett bondeuppbåd. Den danska armén hade gått över gränsen tio dagar tidigare och plundrat sig fram längs marschvägen utmed Nissans dalgång. Här, någon mil sydväst om Jönköping, försökte försvararna fördröja fortsatt dansk framryckning. Man behövde vinna tid för att hinna evakuera Jönköping. Staden och fästningen med dess förråd fick inte falla i danskarnas händer. Därför stred man och därför dog ett okänt antal unga män vid de enkla befästningar som rests invid vägen.



FIGUR 5. Lasse Winroth detekterar. Foto: Daniel Petterzon.



FIGUR 6. Skäkta - förmodligen avskjuten från ett svenskt armborst.
Foto: Claes B Pettersson, Jönköpings läns museum.

Terrängen vid slagfältet är idag svårarbetad med tät skog, sly och en granplantering i sämsta tänkbara läge. Samtidigt är intrycket att området varit tämligen förskonat från sentida påverkan. Mycket av det moderna metallskrotet saknades vid detekteringen, vilket var en stor fördel på en plats där man inte enbart kunde koncentrera sig på tydliga signaler från blykulor. Det Nordiska Sjuårskriget utspelade sig under en brytningsperiod då eldvapen och armborst användes parallellt. Och det var nog inte bara bondeuppbåd som föredrog väl beprövade vapen när kyla och fukt gjorde krutet opålitligt.

Årets uppgift var att försöka samla in fler föremål som kunde berätta om de dramatiska händelser som utspelats längs landsvägen. Var det möjligt att skapa sig en bild av stridens förlopp? Och går det att lokalisera det svenska blockhus som den danske befälhavaren beskriver i sin rapport till Fredrik II?

De två dagarna i fält blev intensiva. Förutom detekteringen genomfördes även en georadarundersökning vid Jära gamla kyrkplats. I Jära by slog den danska armén sannolikt läger kvällen före slaget. Vid avmarschen brändes både gårdarna och sockenkyrkan. I FMIS står fornlämning RAÄ 40, Mulseryds socken beskriven som "ödekyrkogård". Men frågan var om den plats som utpekats var den rätta? Förhoppningen var att georadarundersökningen skulle ge svaret.

Detekteringen vid slagfältet

Den första detekteringsinsatsen hösten 2010 hade handlat om att försöka få svar på om detta - som äldre forskare hävdar - verkligen var den rätta platsen för slaget 1567. Att så är fallet kunde nu klart fastställas. Vidare syftade undersökningen till att inrikta sig på platser som utifrån de topografiska förutsättningarna borde ha varit omstridda. Det gällde främst området närmast gravfältet nere vid backens fot, åskammen i söder och själva backkrönet.

Detekteringen försvårades av den steniga marken och den stora andelen tabergsmalm (bergarten titanomagnetitlivin), vilket gjorde att metalldetektorerna ibland uppförde sig mycket underligt.

Den plats som de svenska befälhavarna valt ut för att försöka bromsa Rantzaus framryckning var inte idealisk, men den bästa som fanns utefter vägsträckan mellan Jära by och Dumme mosse. Fienden tvingades marschera upp längs en smal vägbank över sankmarkerna. Därför kunde de inledningsvis inte utnyttja sin stridsvana och sitt numerära övertag. Och den långa backen som därpå följde utgjorde en prövning för varje resenär, även utan fientligt sinnade skyttar uppe på krönet. Dessutom fanns en brant åskam strax söder om vägen, varifrån man fick god överblick av det blivande slagfältet. Den låg dessutom väl inom avståndet för verkanseld ner mot landsvägen. En god skytt kunde orsaka stor skada, vare sig han var utrustad med eldvapen eller armborst. Och bland fynden från detta åskrön ingår en välbevarad skäkta.

Men snart kunde det första fyndet inregistreras och det var inte vilket fynd som helst, utan ett daterande mynt ute på slagfältet! I normala fall brukar inte silvermynt från Erik XIV:s regeringstid tillhöra vanligheterna vid arkeologiska undersökningar. Sannolikheten för att finna ett sådant mynt mitt ute i en småländsk skog är väldigt liten. Fyndet gjordes på en plats som tidigare bedömts som intressant, på åskammen i söder; det givna läget för en framskjuten svensk ställning.



FIGUR 7. 1/2 öre präglad för Erik XIV 1563 (Fnr 01/2011), alltså endast fyra år före slaget. Myntet hittades på en framskjuten åsrygg på slagfältet. Foto: Claes B Pettersson, Jönköpings läns museum.

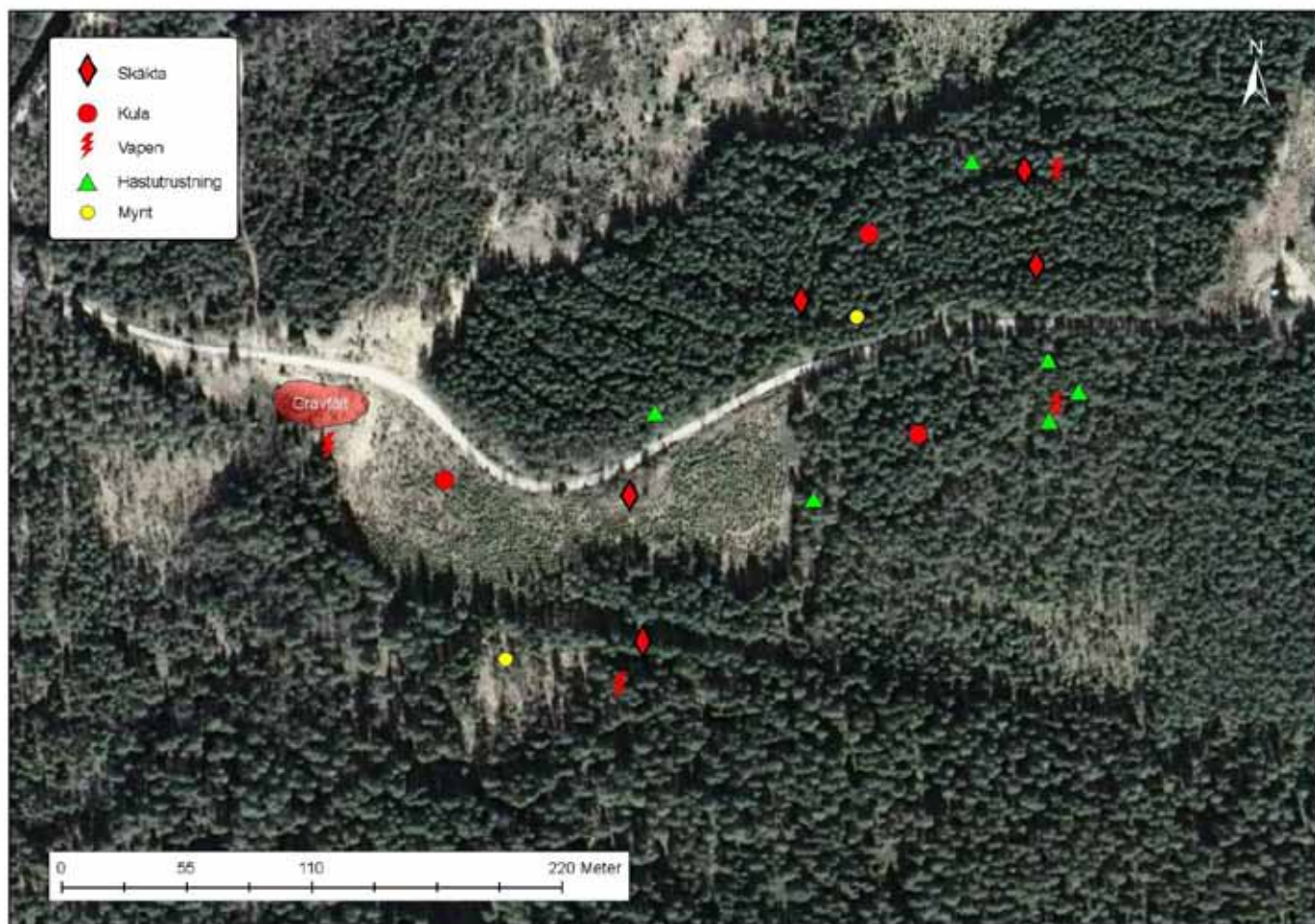
FIGUR 8. Stor vapenkniv (Fnr 10/2011)- tappad av en landsknekt i början av bataljen? Foto: Claes B Pettersson, Jönköpings läns museum.



Ytterligare ett fantasieggande fynd gjordes redan i början av den första detekteringsdagen. Det handlar om en stor bredbladig vapenkniv med exceptionellt lång tånge/skaft. Just den typen av närstridsvapen bar landsknektarna lätt åtkomlig vid bältet. Denna svärds-typ kallades *katzbalger* och var relativt kort, men med en bred klinga och s-formad parerstång. Katzbalgern var avsett för strid i trånga formationer med pikenerare där utrymmet var minimalt. Namnet *katzbalger* kom av att användandet kunde liknas vid en katt som kunde klösa en motståndare oavsett hur trängd den blev. Under Nordiska sjuårskriget var även stora delar av det svenska fotfolket utrustade med vapen som påminde om de tyska truppernas *katzbalger*-svärd.

Vårt exemplar påträffades nere vid foten av backen, just där den långa vägbanken över mossen nådde fast mark. Här bör svenskarna ha öppnat eld mot de ankommande danska trupperna med åtföljande förvirring som resultat. Det var de första männen i von Dohnas förtrupp som fick ta emot stöten, samtidigt som deras kamrater tryckte på bakifrån. Ingen avundsvärd situation precis.

FIGUR 9. Karta över spridningen av fynden av projektiler, hästutrustningar och mynt efter detekteringarna vid Getaryggen. Med hjälp av fyndspridningen kan ett troligt scenario av striden skissas upp. Digital bearbetning: Lars Winroth.



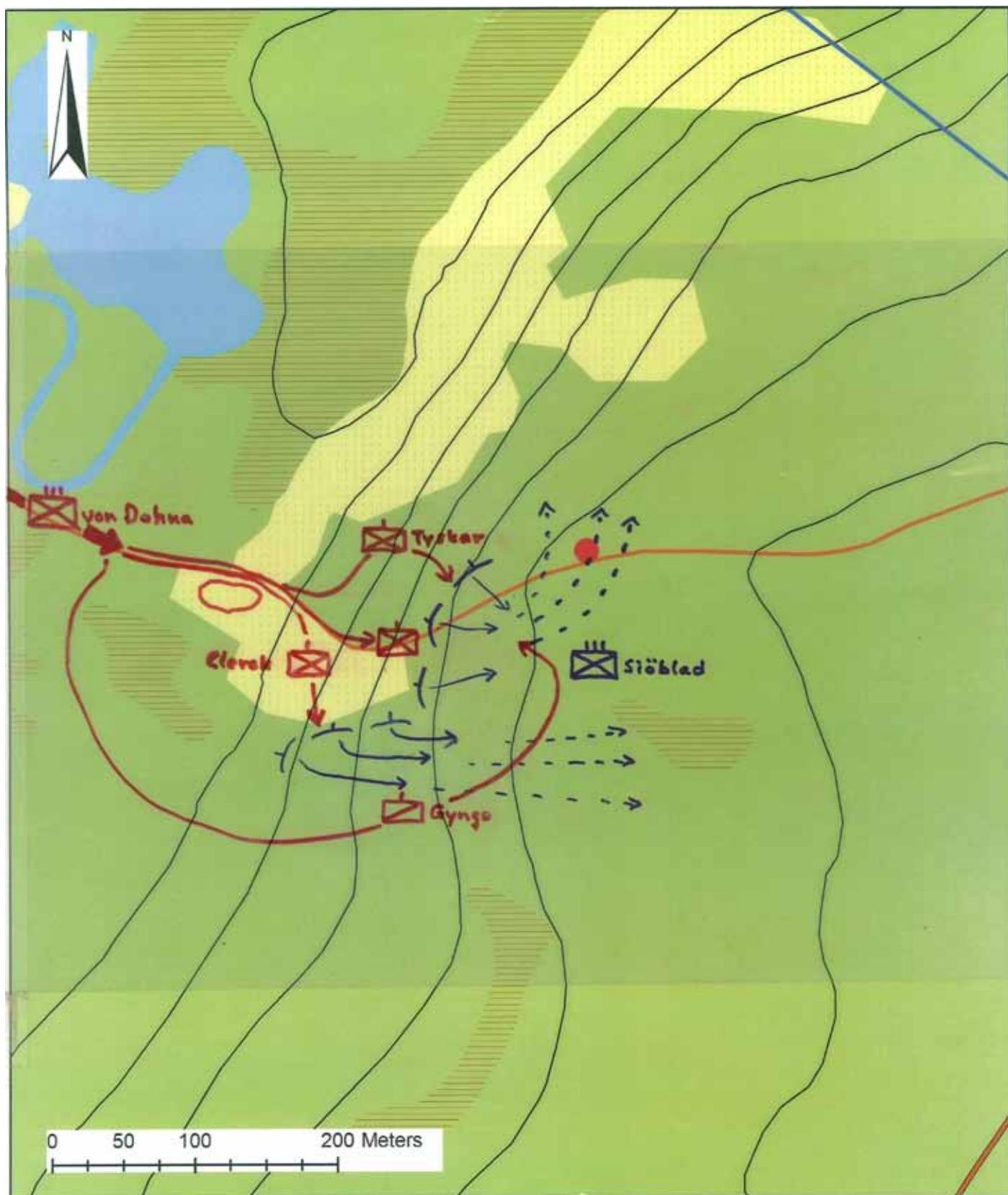
Projektilerna som påträffats - eller snarare de som vi inte påträffat - har bidragit med en viktig pusselbit i slagets historia. Det handlar om en detalj Daniel Rantzau inte nämner i sin krigsdagbok, nämligen vädret. Vi hade förväntat oss att få fina utslag från bly på våra metalldetektorer och att kunna samla in en handfull grovkalibriga kulor från musköter och hakebössor. Efter två insatser på slagfältet kunde inte en enda muskötkula räknas in. Däremot har vi exempel på finkalibriga kulor och hagel, där båda typerna sannolikt använts i pistoler.

För oss som kämpade med vädrets makter ute vid Nissastigen i slutet av oktober 2010 är inte svaret på frågan långt borta. Om von Dohnas soldater anföll den svenska ställningen under lika miserabla förhållanden som vi upplevde på samma plats 443 år senare, gjorde man klokt i att inte förlita sig på skjutvapen. Hur skulle en lunta ha kunnat hållas brinnande, eller ens fångkrutet förbli torrt i strilande höstregn? Pistoler kunde skyddas hjälpligt under en kappa. För dess psykologiska verkan i närkamp med bondesoldater behöll man i alla fall dem. Under resten av striden förlitade sig de vana legosoldaterna på blanka vapen - på svärd, pikar och hillebarder. Motståndarens armborst fungerade i alla väder. Man kan också notera den passus i dagboken där det omtalas hur svenskarna i blockhuset lockas att skjuta sin enda effektiva salva. De hade kunnat förvara sina musköter torrt, men när väl de skotten avlossats kunde danskarna med lätthet anfalla och segra. För det gick inte att ladda om i regnet.

Mot första dagens slut den 20 maj var det en ganska imponerande samling metallskrot som hade samlats in. Givetvis påträffades de alltid förekommande patronhylsorna; både älgjägare och hemvärnets ammunition var representerad. Men bortsett från det, så har fyndmaterialet från händelserna 1567 utökats med ett antal verkligt betydelsefulla föremål som gör att bilden av stridens förlopp framträder klarare. Den information som spritts till markägare och hembygdsföreningar lockade ut många besökare till denna idag så undanskymda plats. Och visst är det spännande att få se sin hembygds historia avslöjas! Många i lokalbefolkningen kunde gå hem med vetskapen om att det verkligen låg något bakom alla de sägner och berättelser som handlat om Rantzaus krigståg.



FIGUR 10. Fynden efter en arbetsdag. Foto: Daniel Petterzon.



FIGUR 11. Troligt scenario över slagets förlopp. Den danska förtruppen under Christoffer von Dohna träffar på en väl förskansad svensk trupp under Peder Kristersson Siöblad vid Getaryggen i Angerdshestra socken. Efter en kort strid går danska styrkor runt de svenska förskansningarna. Kort därpå retirerar de svenska reguljära styrkorna österut mot Jönköping.

Andra dagens insatser koncentrerades på höjdplatån bortom den branta backen. Allt tyder på att det var här som slutstriden stod. Alternativen var att söka i antingen gles, tunnstammig granskog norr om vägen, eller i den täta blandskogen mot sankmarken i söder. Förutsättningarna var inte de bästa, eftersom det mest intressanta partiet utefter vägen formligen perforerats av små täktgropar. Här hämtades grus till vägbanan, vilken fortfarande eroderas till oframkomlighetens gräns så fort det regnar ordentligt. Och här påträffades de skelettgravar som på 1800-talet fick Jonas Allvin att uppmärksamma platsen (Allvin 1857).

Inga stupade påträffades vare sig 2010 eller 2011, men däremot hittades hästskor av äldre typ, ett fint betsel och en märklig spetshammare, avsedd för att finhugga kvarnstenar. Hammaren var helt malplacerad ute i skogen, såvida inte den tagits hit som ett improviserat närstridsvapen. I vana händer hade den i så fall varit ytterst effektiv. Dessutom hittades förstås diverse metallskrot av senare datering. Grustag brukar ju allt som oftast sluta som soptippar.

Slagets förlopp - en tolkning

Efter två omgångar detektering i den oländiga slagfältsterängen växer en bild av slaget den 31 oktober 1567 långsamt fram. Fynden fördelar sig på ett sådant sätt att man kan rekonstruera förloppet med relativt stor säkerhet. Förvisso handlar det inte om speciellt många påträffade föremål, men så brukar det faktiskt se ut vid de flesta slagfältsarkeologiska undersökningar. Efter en batalj rensades marken på allt användbart som gick att återfinna. Vad som blev kvar var främst projektiler som borrar sig in i marken eller fastnat i träd, samt utrustning som förlorats och trampats ner i lera och blöthål. Och när man dessutom som på denna plats saknar de lättfunna grovkalibriga blykulorna får man glädjas åt varje fynd som kan samlas in bland mossor, granrötter och sten.

Men hur ser då tolkningen av händelseförloppet ut? Jo, nere vid gravfältet innan backen kom von Dohnas förtrupp under beskjutning för första gången. De gjorda fynden tyder på inledande förvirring, kanske inte minst därför att merparten av trupperna fortfarande befann sig på den smala vägbank som ledde fram över sankmarken i väster. Kanske kom det också till visst handgemäng med svenska förposter, men man lyckades fortsätta upp i den djupt nedskurna hålvägen.



FIGUR 12. Den åskam på slagfältet som troligen hyste en framskjuten svensk ställning Foto: Claes B Pettersson, Jönköpings läns museum.

Den framskjutna svenska ställningen på åskammen i söder utgjorde ett problem för von Dohna, så lätttrörliga trupper, bl a rytteri under Mickel Göing sändes iväg för att falla dem i ryggen. Att detta lyckades antyder av förra årets fynd av ett brutet blad från en rytthammare. Samtidigt tog sig fotsoldater obemärkt runt höjden norr om vägen. Det svenska blockhus, som troligten var beläget på höjden i öster, stormades av bl a Clercks och Göings manskap.

Kniptångsmanövern var ett faktum, den svenska försvarslinjen rullades upp och en vild flykt tog vid. Sannolikt var det också här uppe på höjdplatån som det svenska fältlägret var beläget, något som ytterligare kan ha bidragit till kaoset när danskarna väl fått övertaget. Stora delar av det svenska bondeuppbådet nedgjordes på platsen och under flykten. Något hundratal svenskar kan ha fått sätta livet till i samband med det danska anfallet. Sannolikt stupade även 19 legosoldater i dansk tjänst.

Vi vet att det danska befälet inte lyckades förmå sina värvade soldater att gå vidare innan slagfältet och platsen vid blockhuset blivit grundligt plundrad. På så sätt uppnåddes ett av de viktigaste svenska målen med striden - Rantzaus armé försänkades betydligt i marschen mot Jönköping och stadens viktiga förråd. Broarna över Dumme mosse kunde förstöras av svenskarna i god ordning medan staden evakuerades och brändes. Detta var det resultat som uppnåddes genom att svenska knektar, men framför allt uppbådade bondpojkar, stupade uppe vid Nissastigen i Angerdshestra socken.

Om det nu finns en tolkning av själva slaget - hur ska vi då gå vidare med projektet? Allt sammantaget är det inte särskilt tänkbart att fler fynd ute på slagfältet skulle förändra helhetsbilden av drabbningen i oktober 1567 i någon nämnvärd omfattning. Nu gäller det istället att koncentrera sig på hur bygden utefter Nissastigen och hur Jönköping drabbades av krigståget. Det kommer att handla om arkivstudier, om lokalisering av försvunna gårdar och kyrkplatser som den i Västra Jära. Men vi skall inte heller glömma bort den branta backen där män kämpade och dog i ett bortglömt slag i ett nästan meningslöst krig för snart 450 år sedan. Ännu återstår det att lokalisera vad som kan finnas kvar av de danska soldatgravarna. Och fortfarande gäcker det omtalade blockhuset oss.

Georadarundersökningen vid Västra Jära kyrkplats

Där den gamla landvägen korsar Nissan på en vacker stenvalvsbro ligger Västra Jära by. Gårdarna finns på rad utefter ån med gästgiveriet längst i söder. Lämningar efter dammar och kvarnar antyder ett betydelsefullt förflutet, även om den anläggning man först lägger märke till är greve Malcolms Hamiltons välbevarade vattensåg som uppfördes på 1860-talet. Idag är det svårt att tänka sig en mer fridfull plats, men så har det inte alltid varit.

Innan landsvägen - Nissastigen - flyttades drog en stridström av resenärer förbi dagligen. Vårdshuset med skjuthållet har anor tillbaka till 1500-talet; dess först kände innehavare var en man vid namn Måns. På den tiden fanns också en kyrka i byn och "Jedra sokn" omtalas i skriftliga dokument från år 1540.

Byns centrala läge utefter huvudvägen ner till kusten i danska Halland var en tillgång i fredstid för Järaborna, men detta skulle förbytas till en förbannelse när ofreden kom. På senhösten 1567 när den danska armén under Daniel Rantzau härjande föll in längs Nissastigen genom Mo härad låg byn bokstavligen i vägen. Med 6 000 man värvade legosoldater, ett stort antal icke stridande, flera hundra trossvagnar och tolv kanoner var det en ansenlig styrka som trampade vägen fram. Som jämförelse torde inte hela Mo härad haft mer än ett drygt tusental invånare vid denna tid.

Den danska armén levde på vad landet gav och under hösten kunde man räkna med att alla lador och visthusbodnar i fiendeland var välfyllda. Eld och ödeläggelse visade var danskarna dragit fram. Byarna längs vägen råkade speciellt illa ut.

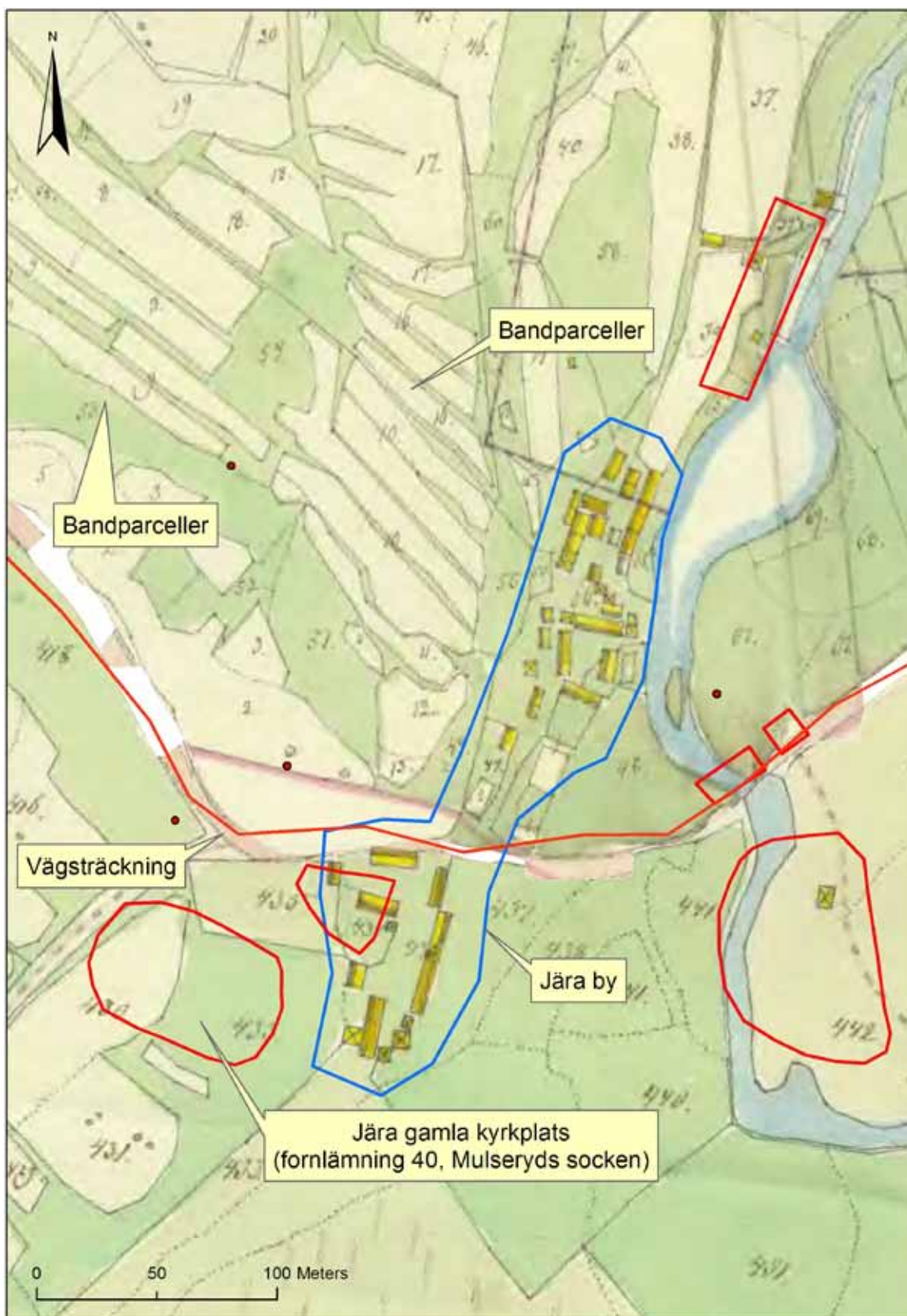
På kvällen den 30 oktober noterade Rantzau i sin fältdagbok att armén slagit läger på en grön slätt mellan höga berg - man hade kommit till Jära by. Det krävdes stora fält för att rymma den omfattande lägerplatsen, samtidigt som det högre befälet förmodligen härbärgerades i gårdshuset. Man hade valt ett bra läge; med ån och dess sankmarker framför sig fanns ett naturligt skydd mot eventuella kringstrykande svenska förband. Vid avmarschen dagen därpå ödelades såväl gårdarna som träkyrkan. Jära socken försvann för alltid.



FIGUR 13. Jära by. Jära var egen socken med kyrka fram till 1500-talet. Den forna kyrkplatsen ligger på backkrönet bakom gästgiveriet. Foto: Claes B Pettersson, Jönköpings läns museum.



FIGUR 14. Det strategiska vadvädet över Nissan vid Jära by. Foto: Claes B Pettersson, Jönköpings läns museum.



FIGUR 15. Jära by vid mitten av 1800-talet enligt laga skifteskarta (LM akt 06-mul-29). I Jära slog troligtvis den danska armén läger natten före slaget vid Getaryggen. Vägen gick genom byn (på kartan är byområdet förstärkt med blå linje, fornlämningar med rött). Den gamla kyrkplatsen är belägen sydväst om byn. Att bybildningen har gamla anor visas bland annat av de omgivande ålderdomliga åkrarna, så kallade bandparceller. Digital bearbetning: Rickard Wennerberg.

Allt sedan dess har traditionen om den ödelagda kyrkan levt vidare i trakten. Kyrkbacken förblev känd. När det grävdes grus i slänten ner mot landsvägen på 1930-talet avbröts arbetet så fort det började synas ben och kistbeslag i rasbranten. År 1967 genomfördes en mindre arkeologisk undersökning med syfte att belägga Jära kyrkas existens. I den steniga moränen syntes visserligen ingen tydlig syll i de smala provschakten, men gravar med skelett talade sitt tydliga språk.

I samband med Projekt ”Getaryggen 1567” och kartläggningen av den danska arméns härjningar, har Jära by med sin brända kyrka och lägerplats åter kommit i fokus. Den 21 maj 2011 genomfördes en georadarundersökning inom fornlämning 40 i Mulseryds socken; i fornminnesregistret registrerad som ödekyrkogård.

En yta om 20 x 25 meter sattes upp på den högsta punkten, inte långt från det träkors som idag påminner om platsens förflutna. Intresset var stort från lokalbefolkningen och resultat av undersökningen var goda. På georadarns skärm syntes de talrika gravarna och i ytans nordvästra hörn fanns en väldigt lovande anomali. Möjligen var detta en bit av grunden till den gäckande träkyrkan? Vi får återkomma om detta! Läs även mer om georadarundersökningen i Bilaga 1 i slutet av rapporten.

Varpa skans – en plats med förstört förflutet

Metalldetekteringen vid Varpa skans strax norr om Huskvarna ingick som ett naturligt led i projekt ”Getaryggen 1567”, eftersom undersökningen inriktas på att dokumentera spåren efter det danska fälttåget genom norra Småland.

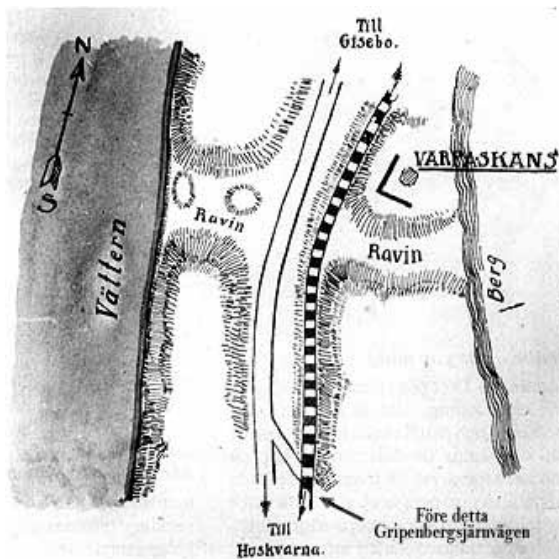
Efter att det av svenskarna brända och evakuerade Jönköping ockuperats av Daniel Rantzaus soldater följde några dagars återhämtning och vila. Blixtmarschen upp längs Nissastigen hade tagit sin tribut. Men redan den 6 november satte man sig på nytt i rörelse. Efter rekognoscering började trupperna gå Holavedsvägen mot Östergötland. Denna dag plundrades Skärstadsdalen, vilken beskrivs som rik och fruktbar i krigsdagboken (Lindqvist 1987:20). Men innan man nådde så långt hade vägens smalaste passage mellan Vätterstranden och bergsbranterna öster därom forcerats. Här fanns vad som beskrivs ha varit ett starkt blockhus, vilket dock försvararna skall ha uppgivit utan strid. Vissa svenska källor antyder dock att någon form av kortare skärmytsling verkligen inträffade på denna plats som i krigsdagboken benämns ”Himmelsporten”.



FIGUR 16. Kyrkplatsen i ”Jedra sokn”. En träkyrka som sannolikt brann hösten 1567. Foto: Claes B Pettersson, Jönköpings läns museum.



FIGUR 17. Lasse Winroth kör georadar på den forna kyrkplatsen i Jära by. Foto: Claes B Pettersson, Jönköpings läns museum.



FIGUR 18. Karta över platsen för Varpa skans.

Platsen för detta blockhus finns i dag angiven som fornlämning RAÄ 13:1 i Hakarps socken och kallas då "Varpa skans". Trots att inga rester efter byggnader eller förskansningar idag är synliga, visar den topografiska belägenheten vilket ytterst lämpligt läge detta varit för en spärrning av Holavedsvägen. Motorvägen E4 delar numera RAÄ 13 i två delar, men vid schaktningar för vägbygget i slutet av 1950-talet gjordes fynd av vapen och hästuprustning, bl.a. ett närmast intakt tvåhandssvärd av senmedeltida typ. Möjligen kan dock dessa föremål knytas till äldre drabningar på platsen.

Eftersom projekt Getaryggen 1567 syftar till att kartlägga hela händelseförloppet under de ödesdiga dagarna under senhösten 1567 framstod det som väsentligt att även inkludera Varpa skans i undersökningarna år 2011. Var det t.ex. möjligt att utifrån ett framdetekterat fyndmaterial avgöra om det verkligen stått någon strid på platsen under Rantzaus fälttåg?

Därför inlämnades en ansökan om tillstånd för metall-detektering i området, som ingår i Huskvarnabergens naturreservat, till länsstyrelsen. Syftet var främst att eftersöka projektiler, vapendetaljer samt andra borttappade föremål med god dateringspotential.

Genomförande

Metalldetekteringen i anslutning till den äldre vägsträckningen och den östra, högst belägna, av de två platser som angivits vara läget för själva blockhuset utfördes den 21 maj 2011. Vid detta tillfälle kunde man konstatera att förhållandena på platsen var anmärkningsvärt ogynnsamma för denna typ av undersökning, varför insatsen avbröts efter drygt en timma i fält. De problem som utmärkte lokalen gjorde att större insatser inte kan motiveras i nuläget.

Resultat

Trots att läget sannolikt är det rätta – i den riktningen pekar om inte annat de ovan omtalade äldre vapenfynden – får den korta detekteringsinsatsen vid Varpa skans (RAÄ 13:1 i Hakarps sn) ses som ett mindre misslyckande. Det finns ett antal samverkande orsaker till detta.



FIGUR 19. Svärdet från Varpa skans, påträffat vid vägarbete på 1950-talet. Foto: Jönköpings läns museums arkiv.

Området är idag ett flitigt utnyttjat strövområde och en rastplats ligger strax norr om undersökningsytan. Detta avspeglades i en stor mängd fynd av sentida skräp, mest kapsyler av olika slag. Dessutom har den öst-västliga ravin som leder upp från Vätterstranden till blockhusplatån utnyttjats som soptipp, sannolikt av den närbelägna Brunstorps gård. Vidare har ravinens sidor varit utsatta för kraftig erosion, fungerat som grustag och belamrats med massor från vägbygget. Allt detta är beklagligt, eftersom det kan förmodas att den ursprungliga landsvägen följt just denna ravins lopp. Men på vilket djup mer intakta, äldre marktytor idag kan befinna sig är omöjligt att avgöra utan grävmaskin.

Uppe på själva platån var problemen av annan karaktär, men egentligen lika allvarliga. Området utgörs idag av en lövskogsbeklädd hagmark med stort inslag av hasselsnår. Örtvegetationen är närmast att beteckna som frodig tack vare rik nederbörd och ett tjockt lager brunjord. Vid detekteringstillfället kunde vi konstatera att sentida föremål (t.ex. daterbara kapsyler) återfanns ända ner till ett djup av 0,5 m! Detta i ett område som inte odlats på lång tid. Förhållandet kan sannolikt förklaras med snabb tillväxt av mylla inne i lövskogen. Även jordflytning i den bitvis branta sluttningen nedanför bergväggen kan ha bidragit, framför allt i en tid då ytan odlades och brukades mer intensivt än idag.

Samtliga de äldre föremål, framför allt då hästskor, som påträffades vid detekteringen återdeponerades på fyndplatsen. Uppskattningsvis var de inte äldre än 1700 – 1800-tal.

Slutsats

Det är högst sannolikt att den nu undersökta ytan verkligen innehåller lämningar efter både den gamla landsvägen mot Östergötland och den skans som i Daniel Rantzaus krigsdagbok benämns ”Himmelsporten”. Problemet är att de arkeologiskt intressanta nivåerna ligger begravda under förhållandevis sentida massor av sådan mäktighet att metalldetektor inte utgör ett lämpligt redskap vid en eventuell undersökning. En framgångsrik insats vid Varpa skans och i dess omgivning skulle närmast förutsätta en varsam avbanning med grävmaskin ner till lämplig nivå. Med tanke på platsens dubbla status som både registrerad fornlämning och del av naturreservat är det högst osannolikt att denna typ av omfattande ingrepp någonsin kommer till stånd.



FIGUR 20. Utsikt från platsen där Varpa skans en gång låg. Foto: Claes B Pettersson, Jönköpings läns museum.



FIGUR 21. Bo Knarrström detekterar på platsen för Varpa skans. Foto: Claes B Pettersson, Jönköpings läns museum.



FIGUR 22. Dolken från Svarttorp - ett 1500-talsvapen. Foto: upphittaren.

Samtidigt vore det önskvärt att närmare analysera platsens utveckling för att förstå den lokala stratigrafin, inte minst då utifrån förekomsten av flytjord och likartade erosionseffekter. Till detta krävs emellertid en kvartärgeolog. En insats med metalldetektor på den kulle väster om motorvägen, nära Vätterstranden, som också utpekats som läge för Varpa skans återstår att genomföra då även denna plats inräknas i fornlämningen RAÄ 13. Samtidigt har de dåliga erfarenheterna från det högre belägna, mer strategiskt lämpade området gjort att vidare arbeten vid Varpa skans inte kan anses vara högt prioriterade inom det fortsatta projekt Getaryggen 1567.

Svarttorpsdolken – historien kring ett vapenfynd

Vapenfynden från slagfältsundersökningen i Angerdshestra visades upp för lokalpressen i slutet av maj. Historien om Rantzaus fälttåg och de danska härjningarna 1567 spreds till allmänheten. Med den bakgrunden var det inte så konstigt att fyndet av en svårt förrostad kniv uppmärksammades av upphittaren ett par månader senare. För dolkar av äldre, rent av medeltida typ tillhör ju inte precis vad man brukar träffa på i sin rabatt.

Vid trädgårdsarbete i en villaträdgård i Svarttorp öster om Jönköping påträffades sommaren 2011 en elegant dolk, vars datering ligger kring mitten av 1500-talet. Den hade ursprungligen varit ca 35 cm lång; klingan var dubbeleggad och smäcker, men eggarna har ovanligt nog inte dragits ända fram till parerskyddet. Där fanns istället en intrikat dekor med små, symmetriskt placerade hål. Även själva parerskyddet kan ha varit dekorerat - kanske med gravyr - men detta kan man först säga efter konservering. Greppet har säkert varit försett med trä och kanske också läderklätt, men av detta återstår inget idag. Knappen som balanserat dolken är kraftigt kannelerad. Därmed har dess vikt anpassats till ett inte alltför långt blad.

Dolken är ett sekundärvapen för en ryttare eller landsknekt. Den har burits i bältet och fungerat som ett komplement till svärdet enligt principen ett vapen i varje hand. För så fäktades en yrkessoldat på Daniel Rantzaus tid. Under denna tid handlade det inte om eleganta parader som i filmerna om de tre musketörerna. Här gällde det att hugga och sticka för att skada och döda. Det var kanske inte så visuellt, men väl så effektivt.



FIGUR 23. Greppet, den kannelerade knappen och den dekorerade klingan. Foto: upphittaren.

Men vad gör då detta exklusiva 1500-talsvapen i Svarttorp av alla platser? Ja, det är en fråga som kanske aldrig kommer att kunna besvaras med full säkerhet. Men i början av november 1567 bröt Rantzaus armé upp från Jönköping med avsikt att invadera Östergötland. Man följde Holavdsvägen och kom upp i Skärstadsdalen, vilken beskrivs som "rik" i krigsdagboken. Säkert är att man plundrade; kanske hade svenskarna också förlitat sig på en dansk reträtt ut mot Västkusten och inte evakuerat i tid. Hur som helst - en klok befälhavare bör ha säkrat sitt flankskydd vid marsch genom fientligt territorium. Dessutom var det ju lämpligt att bränna och plundra så mycket man bara hann. Då låg Lekeryd och Svarttorps socknar utefter den väg ett danskt ryttarförband på spaning borde ta innan man återförenades med huvudstyrkan längre upp i Skärstadsdalen.

Ovanstående är en arbetshypotes. Om det ligger något i resonemanget kommer förhoppningsvis den efterundersökning som nu planeras att kunna visa. Och dolken får en välbehövlig konservering efter över fyra sekel i den småländska myllan.

I Rantzaus spår

Den brända bygden

Effekterna av Rantzautåget blev de vanliga efter en konflikt med en lång rad rövade och förödda gårdar och byar. Härjningarna drabbade Mo härad mycket hårt.

Tidigare hade kringshandlingarna främst drabbat gränsbygderna. Medan danskarna härjade i västra och södra delarna av Västergötland och Småland, svarade svenskarna med infall i Halland, Skåne och Blekinge. Kulmen på dessa händelser för svensk del var erövringarna och massakrerna på Ronnebys och Varbergs befolkningar 1564 respektive 1565.

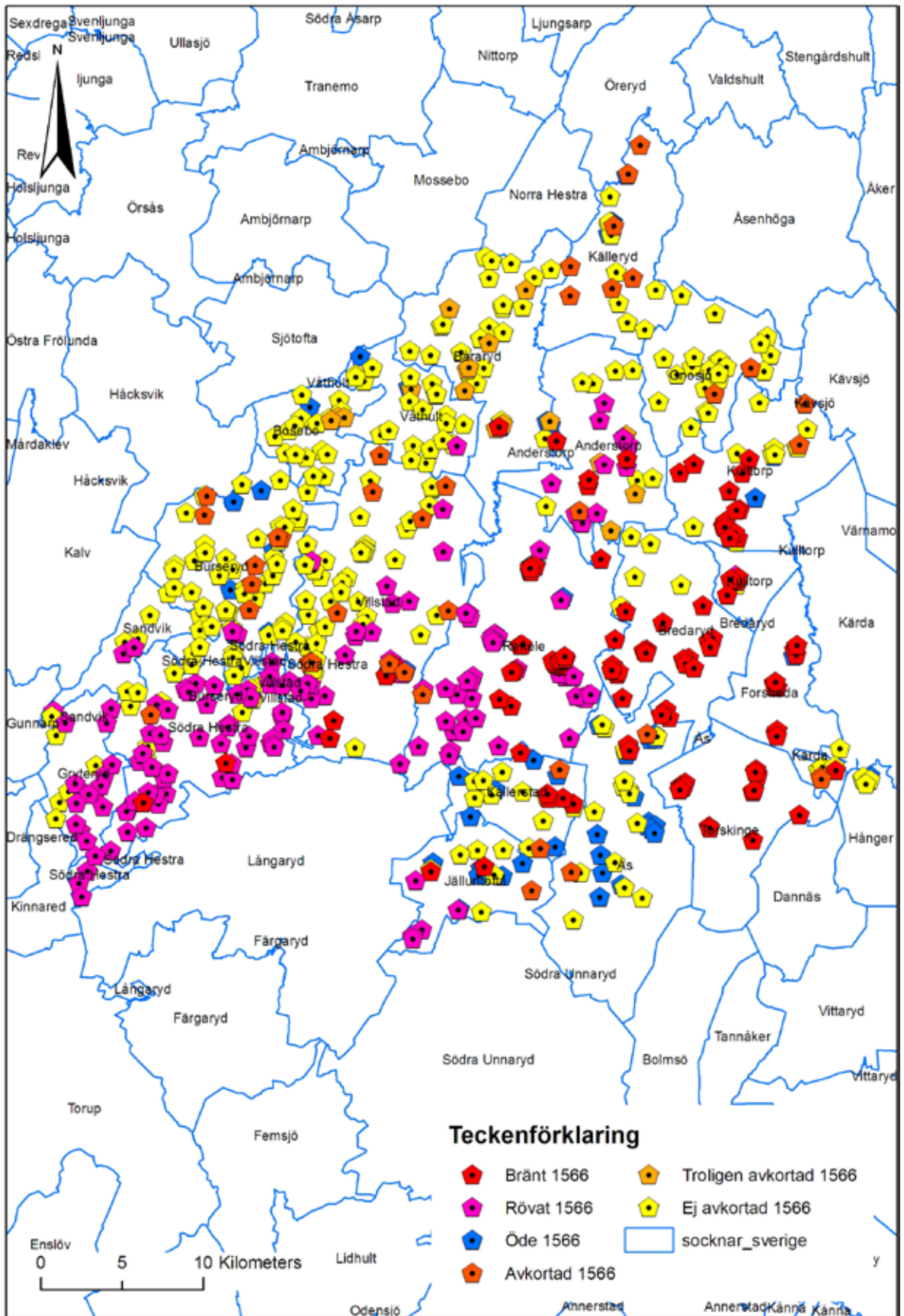
Men framförallt var det alltså gränstrakterna som drabbades. Exempelvis kom Västbo härad att förödas under flera år. Två danska infall 1564, först från väster via Villstad och sedan från öster via Värnamo, följdes av härjningar även året därpå (Orrhede 1981). Ett exempel på förödelsen av dessa härjningar 1565 kan hämtas från jordeboken över Västbo härad för år 1566 (se FIGUR 26). Skattenedsättningarna här återgår alltså på kringshandlingar åren 1565.



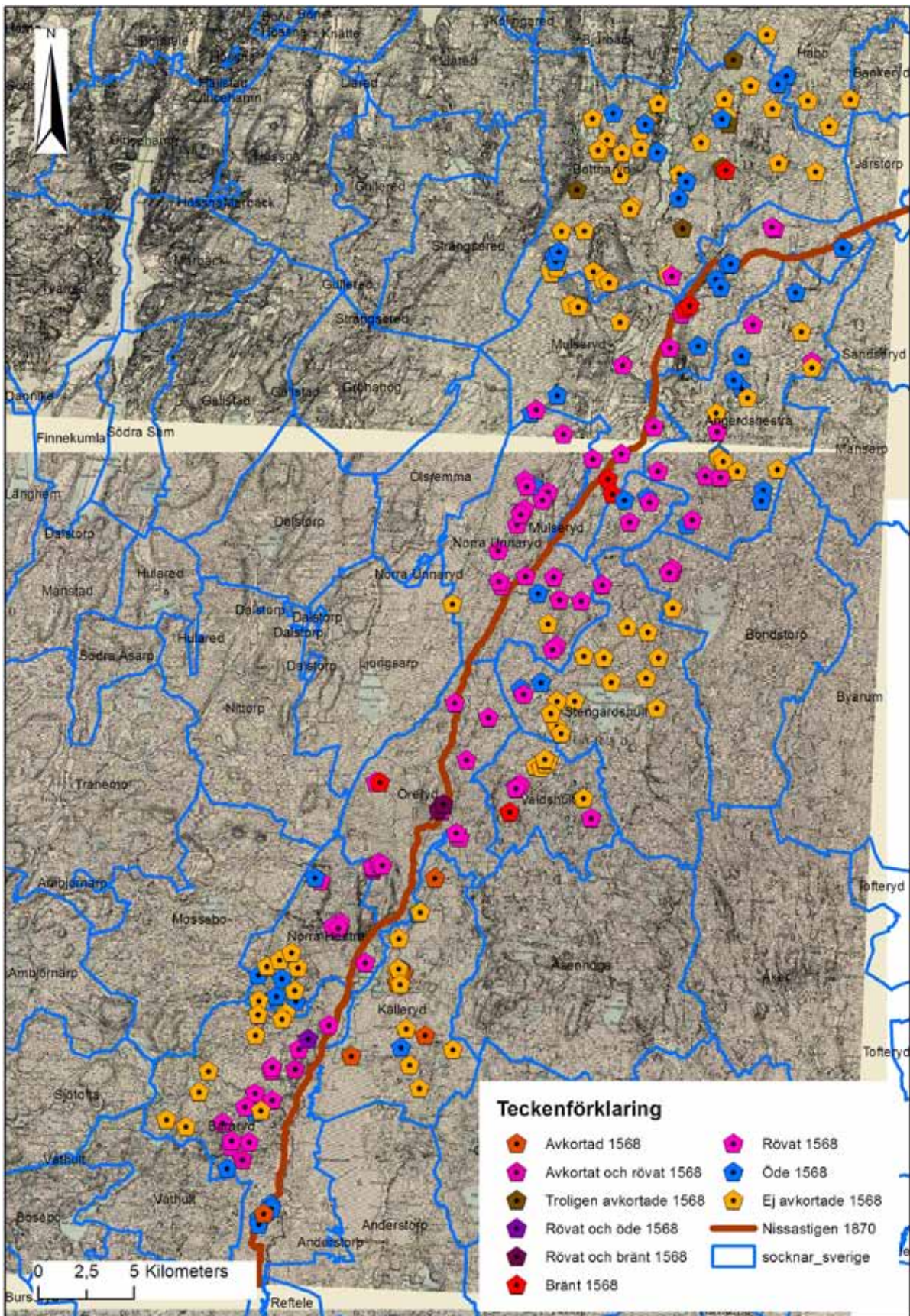
FIGUR 24. Dolkens kannelerade knapp - en motvikt. Foto: upphittaren.

Bygd	Gård	Ägare	Hushåll	Status
Hestra socken	Gården i Hestra	Boner	3	#
		Arvånga	3	} rövd
		Pannings	4	
		Jellev	3	
Loffred	Gården i Hestra	Boner	4	#
		Arvånga	3	} rövd
		Pannings	4	
		Jellev	3	
Loffred	Gården i Hestra	Boner	2	#
		Arvånga	3	} rövd
		Pannings	4	
		Jellev	3	
Loffred	Gården i Hestra	Boner	4	#
		Arvånga	3	} rövd
		Pannings	4	
		Jellev	3	
Loffred	Gården i Hestra	Boner	1	#
		Arvånga	4	} rövd
		Pannings	2	
		Jellev	3	
Loffred	Gården i Hestra	Boner	1	#
		Arvånga	4	} rövd
		Pannings	2	
		Jellev	3	

FIGUR 25. Många av gårdarna i (Norra) Hestra socken drabbades hårt av danskarnas härjningar att döma av Jordeboken för Mo härad 1568 (Smålands handlingar 1568:11). Av de sex angivna skattegårdarna ovan står fyra som rövade och en som öde.



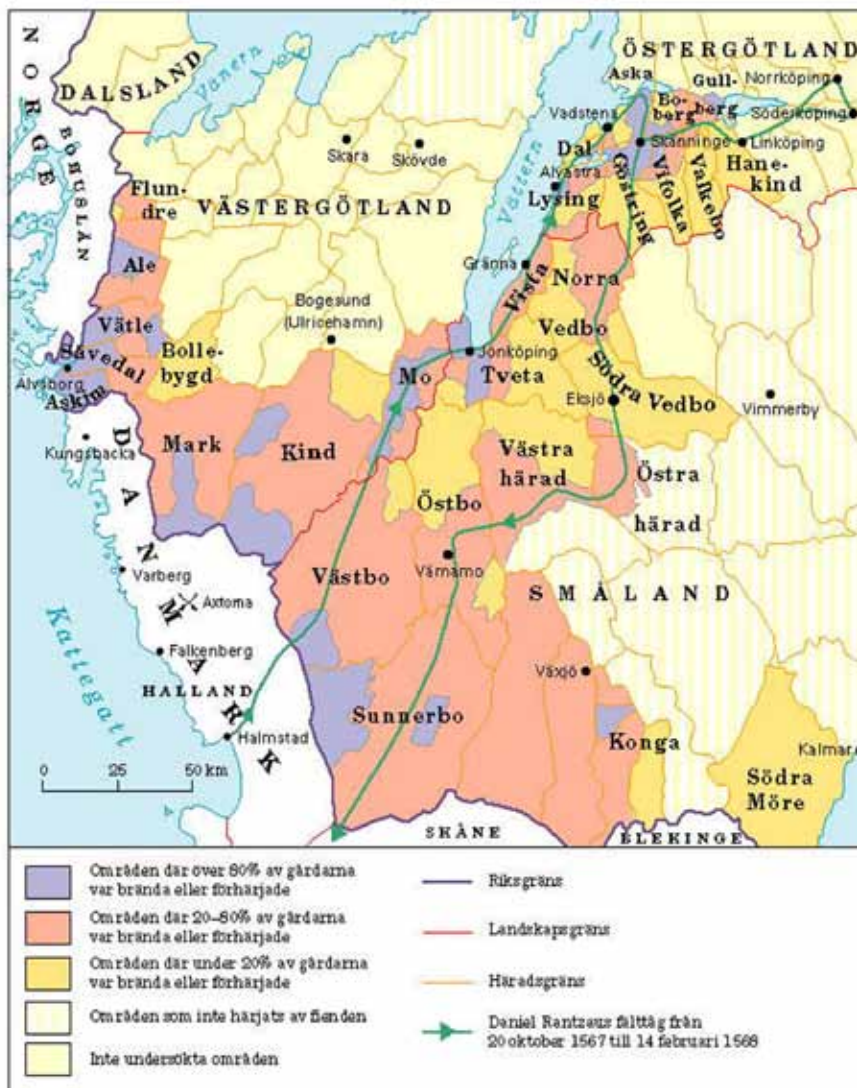
FIGUR 26. Nordiska sjuårskrigets effekter för delar av Västbo härad enligt Smålands handlingar 1566:3. Kartan visar de olika typerna av skattenedsättningar, *avkortningar*, som gårdarna uppges ha. Skattenedsättningarna återgår på krigshändelser som skedde 1565. Digital bearbetning: Rickard Wennerberg.



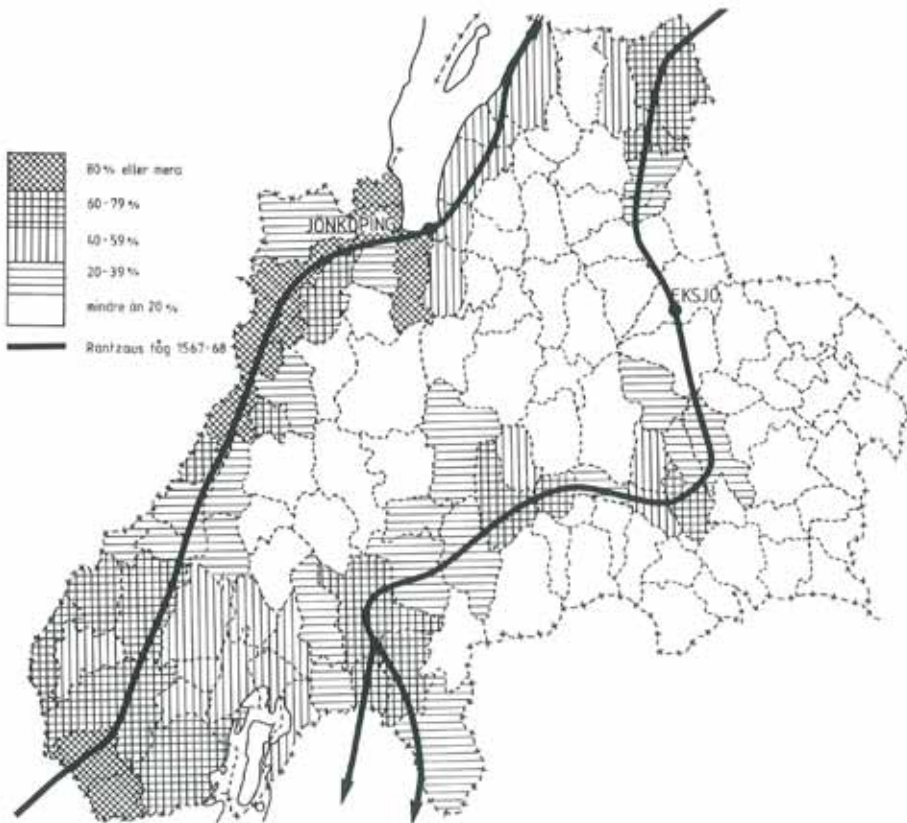
FIGUR 27. Rantzautågets effekter. Kartan visar gårdar i Mo och delar av Västbo härad, samt om dessa fått skattenedsättning eller ej år 1568. I jordböckerna betecknas skattenedsättningen *avkortningar*. Beteckningarna *Bränt*, *Rövat* och *Öde* är de vanligaste förekommande. I vissa fall framgår det att gårdarna fått skattenedsättning men inte av vilken typ. Källa: Riksarkivet, Smålands Handlingar 1568:10 och 1568:11. I bakgrunden är Generalstabskartan från 1870-tal. Digital bearbetning: Rickard Wennerberg.

Det intressanta i sammanhanget är att fördelen dokumenterades av de kungliga skrivarna i korta kommentarer i de samtida jordeböckerna. Syftet med noteringarna var att ange vilka gårdar som fick skattenedsättning. Den dåtida beteckningen för detta var *avkortning*. Att skattenedsättningarna noterats gör att vi kan få en relativt god bild av krigets effekter på lokal nivå.

Vad som noterats extra av skrivarna är alltså om en gård fått skattenedsättning. Ofta anges även arten av avkortning och denna anges oftast såsom *Rövat*, *Bränt*, *Öde* m.m. Några exempel kan hämtas från Jordeboken över Mo härad (Smålands handlingar 1568:11, se FIGUR 25 och 30). Här anges gårdarna som rövade eller öde. Termen *Öde* är i detta sammanhang främst en kameral term och med *Öde* menas oftast inte att gården var övergiven i fysisk bemärkelse. En gård kunde exempelvis även anges vara öde utan att ha drabbats av någon krigshandling.



FIGUR 28. Krigets konsekvenser de sista åren av Nordiska sjuårskriget 1568-1570 i Västergötland, Östergötland och Småland. Här framgår krigets konsekvenser på gränsbygderna, men också på de områden som Rantzautåget kom att beröra. Efter Larsson, Nationalencyklopedien.

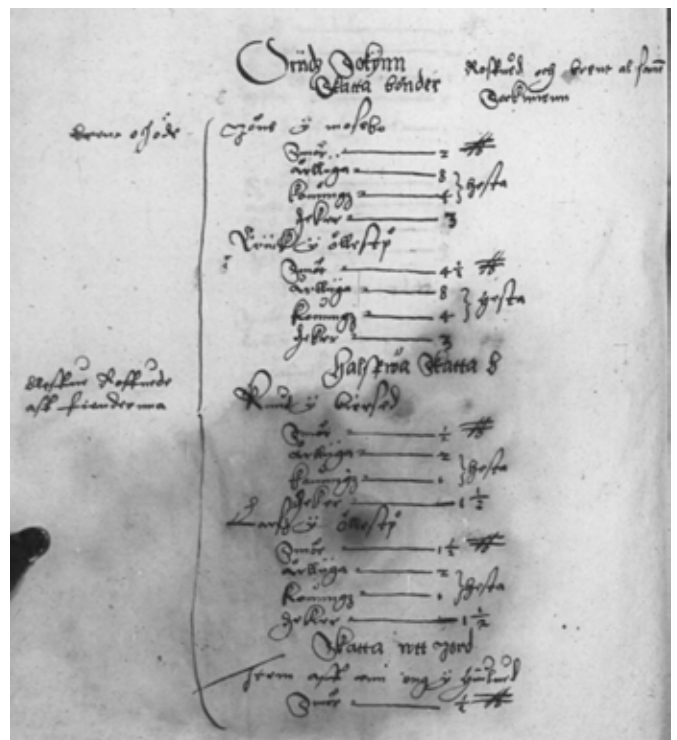


FIGUR 29. Rantzautågets effekter på socknarna i Jönköpings län. Kartan visar andelen skattebefriade gårdar år 1568. Efter Larsson 1987.

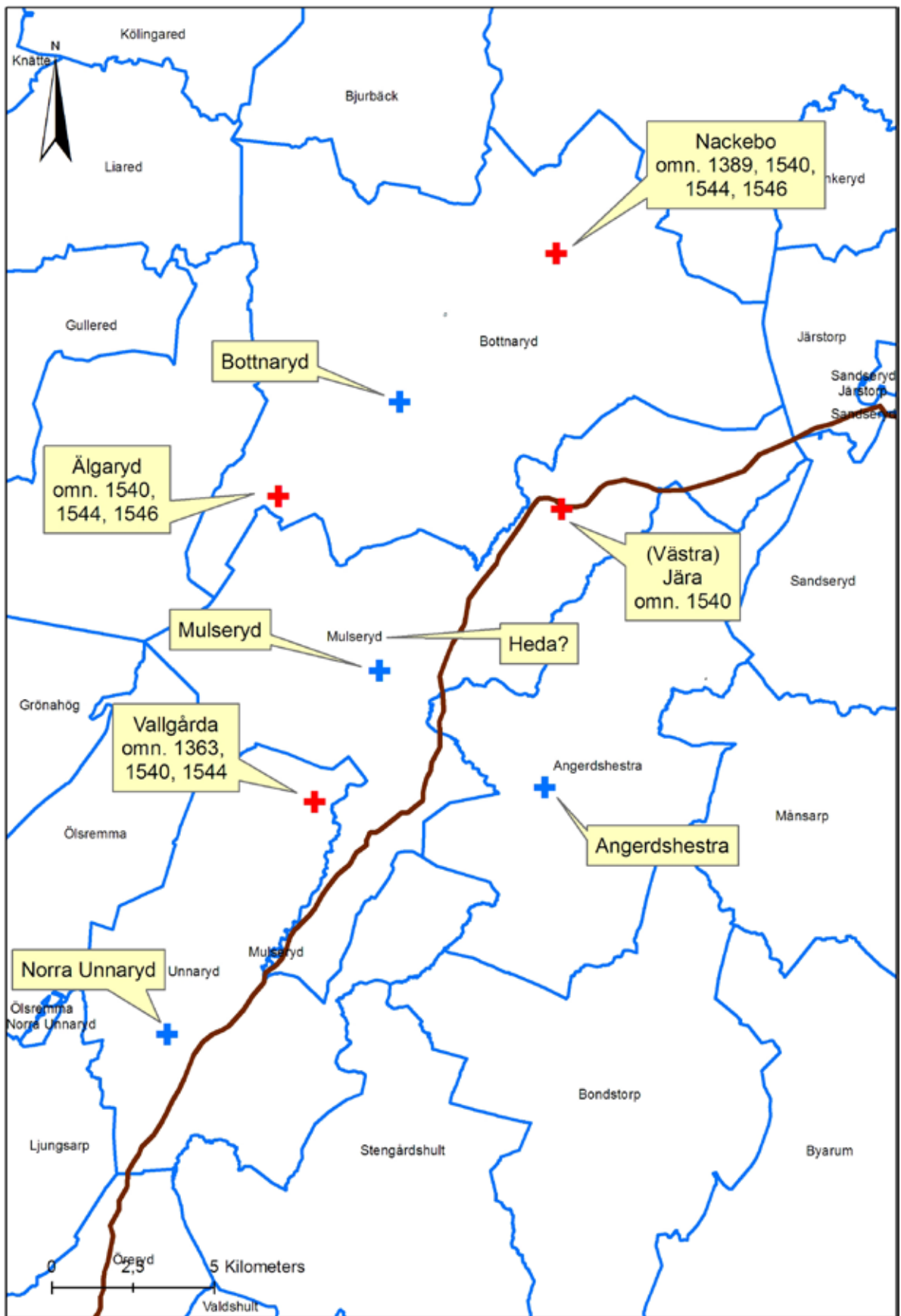
Det faktum att skrivarna noterat skattenedsättningarna har tidigare uppmärksammats av bland andra Lars-Olof Larsson för Jönköpings läns del (1987) och av Eva Österberg för de gamla svenska gränshäraderna Västbo, Sunnerbo, Kind och Mark (1971).

I Västbo häraads jordeboksmaterial för 1565 anges 493 hemman av 1005 vara avkortade, varav mer än 300 betecknats som rövade och 175 som brända. Mellan 1565-1569 uppges mellan ca 50-60 % av alla hemman som avkortade. Dock återgick förhållandena enligt Österberg snart till ett slags normaltillstånd. 1572, alltså två år efter krigsslutet, var närmare 35 % av alla hemman skattebefriade. 1578 var mindre än 10 % och 1584 mindre än 1 % befriade från skatt. Dock fanns det hemman som fortfarande decennier efteråt betecknades som öde eller dylikt, troligen som en konsekvens av kriget (Österberg 1971).

Österberg kunde alltså konstatera att härjningarna medförde stora skattenedsättningar i de undersökta gränshäraderna, men att återhämtningen gick relativt snabbt.



FIGUR 30. Utdrag ur Jordeboken för Mo härad 1568 (Smålands handlingar 1568:11) där skattebönderna i Örearyds socken listas. Alla gårdar anges i marginalanteckningen ha "bleffe röffade aff fienderna".



FIGUR 31. Idag existerande (blå) och försvunna (röda) kyrkplatser i norra delarna av Mo härad. På kartan anges även de årtal de försvunna kyrkorna eller socknarna omtalas. En uppgift talar också om en försvunnen kyrka i Heda i Mulseryds socken. Notera den jämna geografiska spridningen av idag existerande, respektive försvunna kyrkor. Digital bearbetning: Rickard Wennerberg.

I ett länsperspektiv har Lars-Olof Larsson visat på Rantzautågets effekter (se FIGUR 29), där socknarna som drabbades av danskarnas härjningar fick skattenedsättningar året därpå.

Rantzautåget drabbade alltså Mo härad särskilt hårt. Vissa socknar anges 1568 ha lika hög andel avkortade gårdar som de värst förödda gränsocknarna samtidigt hade (se FIGUR 28). Ser vi mer noggrant till hur de rövade och brända gårdarna längs Rantzaus väg fördelar sig i Mo härad (se FIGUR 27) kan vi till och med nästan ana vilka vägar de danska styrkorna tog.

Försvunna socknar

I Mo härad förekommer det uppgifter om minst fyra försvunna socknar (se FIGUR 31). Flera omtalas både under medeltid och under första hälften av 1500-talet. Nackebo i Bottnaryds socken omnämns på 1300- och 1500-talen. Älgaryd, likaså i Bottnaryds socken, omtalas på 1500-talet. Jära socken ("Jedra sokn", jmf ovan) omnämns 1540. Idag ligger Jära by i Mulseryds socken. Vallgårdar ligger i sin tur i Norra Unnaryds socken och omtalas både på 1300- och på 1500-talen.

Ser man till utbredningen av brända gårdar i förhållande till var de försvunna kyrkorna skall ha legat (jmf FIGUR 26 och 30), så förefaller det inte som att Nackebo och Älgaryd drabbats av krigshandlingarna 1567. Däremot låg både Jära och Vallgårdar byar bokstavligen i vägen för den danska armén.

Dock finns här en problematik, då ett flertal socknar upphörde att existera redan under Gustav Vasas tid. Detta berodde på strukturella och ekonomiska faktorer. Vallgårdar hör troligen till dessa socknar. Vilka av socknarna i Mo härad som upphörde att existera på grund av krigshandlingarna är svårt att säga exakt. Jära socken kan vara en av dessa.



FIGUR 32. Vallgårdar bys gamla tomt (fornlämning 70, Norra Unnaryds socken). Området vid bytomten är Riksintresse för kulturmiljövärden. Foto: Claes B Pettersson, Jönköpings läns museum.



FIGUR 33. Vallgårdar kyrkplats (fornlämning 32, Norra Unnaryds socken). Foto: Claes B Pettersson, Jönköpings läns museum.



FIGUR 34. Slagfältplatsen visades upp i samband med seminariet ”Kultur arv vid vatten”.

BERÄTTELSEN SPRIDS - GETARYGGEN 1567 OCH MEDIA

Alltsedan undersökningarna vid Getaryggen startade har resultat presenterats i en rad olika forum. Under hösten 2010 guidade vi intresserade besökare längs vägsystemen över Dumme mosse – den 1567 omstridda vägen– i samband med Kulturarvsdagen, vars tema det året var just vägar. Mindre än två veckor efter den första insatsen med metalldetektor och slagfältets slutgiltiga lokalisering, presenterades resultaten i ett föredrag vid Fästningsforum på Armémuseum i Stockholm. Händelserna 1567 lyftes då fram tillsammans med planerna på kommande utgrävningar inom det forna Jönköpings slott, en koppling som därefter bibehållits, eftersom projekten har många gemensamma beröringspunkter.

Under våren 2011 togs ett likande grepp i samband med ett föredrag hållet inför Smålandsmötet – ett samarbetsforum för regionens arkeologer. Slottet och slagfältet har också presenterats lokalt i så pass skilda sammanhang som Rotarys lunchföreläsningar och Tabergs Bergslags Hembygdsförening. Den till antalet besökare största informationssatsning projektet involverats i under 2011 var emellertid den guidning på ort och ställe som genomfördes i samband med Riksantikvarieämbetets seminarium ”Kultur arv vid vatten” den 1 september. Då besöktes slagfältet av 80 personer, verksamma inom olika sektorer av kulturmiljövården i Sverige.

Den rapportering som skett i lokala media begränsas till en informativ och väl illustrerad artikel som var införd i Jönköpings Posten i samband med detekteringsarbetet i maj 2011. Dessutom har en artikel om slagfältet varit införd i ”Skog & Såg” (nr 4/2011), utgiven av sågverksföreningen Såg I Syd. Att inte projektet syntts mer i lokalpressen har varit en medveten strategi fram till dess att platsen erhöll lag-skydd som registrerad fast fornlämning i november 2011.

Under det gångna året har nätverksbyggande varit en viktig del av arbetet. När ett projekt som Getaryggen 1567 blir framgångsrikt, ökar intresset från både allmänhet och forskarsamhället. Nya frågeställningar tillkommer och emellanåt behöver kompetensen utökas. Därför krävs nya bollplank och samarbetspartners, både på tillfällig och permanent basis.

För oss har SMHA (Sveriges Militärhistoriska Arv) varit just en sådan viktig partner i forskningsarbetet. Förutom det generösa ekonomiska stöd vi erhållit – vilket möjliggjort projektets inledande skede – har kontakterna med SMHA och myndigheten Statens Försvarshistoriska Museer (SFHM) inneburit att projektet kommit att möta ett vittförgrenat nätverk med inriktning mot landets militära historia.

Vi har också haft förmånen av att samarbeta med personal från slagfältsteamet vid Riksantikvarieämbetets undersökningsverksamhet (UV). Här finns erfarenheter som samlats under en lång rad framgångsrika insatser på både kända och okända bataljplatser runt om i Europa. Erfarenheter som vi tacksamt har kunnat ta del av. På sikt hoppas vi också mycket på det samarbete som inletts med personal från SUNY (State University of New York). Sedan tre år tillbaka bedriver man ett forskningsprojekt betitlat *Pastoralists and the State* i vår region. Avsikten är att arkeologiskt spåra framväxten av en statsmakt med allt vad det inneburit av konflikter på olika nivåer. Händelserna 1567 passar väl in i det sammanhanget.

Vi får inte heller glömma bort de goda kontakter vi fått med befolkningen i trakten, bland annat genom Mulseryds och Angerdshestras hembygdsföreningar. Intresset har varit mycket stort; kanske inte så förvånande i en bygd där minnet av de danska härjningarna under Daniel Rantzaus fälttåg lever än idag!

Sist, men inte minst, har slagfältet nu blivit offentliggjort i och med att det har registrerats som fast fornlämning i fornminnesregistret. Sedan den 11 november står det var och en fritt att söka på beteckningen Angerdshestra 175 i Fornsök på Internet. Då får den intresserade upp en karta med en blåmarkerad yta som motsvarar var fynden påträffats och hur stort område vi bedömer att själva striden berört. I spalten till vänster finns en kortfattad beskrivning av platsen och de undersökningar som hittills gjorts. Där finns också några litteraturtips. I grannskapet ligger även de äldre fornlämningsmarkeringarna Angerdshestra 18:1 – det lilla gravfältet invid vägbanken – och Angerdshestra 29:1 – platsen som av tradition utpekats som den danska soldatgraven.



FIGUR 35. Besök vid Jära såg från State University of New York (SUNY). Foto: Claes B Pettersson, Jönköpings läns museum.



FIGUR 36. Svenska bondesoldater. Illustration från 1502 av Paul Dolnstein.

Nu kan besökaren på egen hand få besöka slagfältet och själv få uppleva den besvärliga terräng som säkert förbandades av von Dohnas legoknektar den där senhöstdagen 1567. Liksom av oss arkeologer många år senare. Men det handlar om besök under ansvar, eftersom Angerdshestra 175 ligger i produktiv skogsmark och då fornlämningen numera alltså omfattas av lagskydd enligt KML!

FORTSÄTTNINGEN – VAD HÄNDER I RANTZAUS SPÅR ÅR 2012?

När nu projekt ”Getaryggen 1567” officiellt går in i sin tredje säsong har mycket av vad vi från början hoppades på faktiskt uppnåtts. Slagfältet är lokaliserat och det finns ett anknutet vapenrelaterat fyndmaterial. Man kan nu utifrån föremålets spridning, topografiska förhållanden på platsen samt de uppgifter som lämnas i Daniel Rantzaus krigsdagbok för den 31 oktober 1567 skapa sig en trovärdig bild av stridens förlopp. Och budskapet har nått ut – till folket i trakten, till hembygdsföreningarna, till kollegor i regionen såväl som till forskarsamhället i stort.

Dessutom börjar genomslaget i media märkas – i takt med att det skrivs om slaget vid Getaryggen ökar också feedbacken kring projektet. Intresserade hör av sig om enskilda fynd, om platser med traditioner och om märkliga lämningar som kan höra samman med händelserna 1567. Eller man bara vill bidra till projektets fortsatta arbete. Det känns både stimulerande och roligt för oss som under en längre tid arbetat med slagfältprojektet.

Vi har haft oväntat stor framgång, men nu börjar det svåra. Hur skall projektet utvecklas i fortsättningen? Vilka frågeställningar och platser skall prioriteras i det fortsatta arbetet? Hur bibehålls det engagemang och intresse som byggts upp fram till idag? I nuläget finns ett antal delmoment som förtjänar att lyftas fram, förutsatt att projektet får tillgång till de nödvändiga resurserna.

Hovmejan/slagfältet

Lägret

Metalldetekteringen bör fortsätta med att försöka lokalisera den svenska lägerplatsen utifrån de fynd som samlades in förra året. Även om lägret säkerligen blev noga plundrat av de segerrika legosoldaterna, bör där finnas fler efterlämnade föremål från de många hundra personer som för en tid varit in kvarterade på platsen.

Blockhuset

Det svenska blockhus som beskrivs i Rantzaus krigsdagbok är av central betydelse för den fortsatta tolkningen av slagfältet vid Hovmejan. Här befann sig de svenska knektar som John Clercks skotska legosoldater lockade ut, samtidigt som Mickel Pedersen Göings folk kringrande befästningen. Om det varit frågan om ett regelrätt hus, kanske en timmerbyggnad på gård som militären tagit över, borde grunden och möjligen ett spiströse kunna lokaliseras. Dessutom är detta den enda plats där en omfattande skottväxling omtalas. I anslutning till blockhuset borde det därför finnas grovkalibriga blykulor i marken – en fyndkategori som hittills lyst med sin frånvaro vid Hovmejan.

Odlingslämningar

En kartering av de odlingslämningar i form av rösen, terrasser och röjda åkerytor vars förekomst noterats inom slagfältsområdet (fornlämning 175, Angerdshestra socken) hänger intimt samman med frågan om blockhusets position. Merparten av det undersökta området utgörs av tidigare odlad mark, så mycket står klart efter de senaste två årens fältarbete. Däremot har läget för den gård som brukat dessa arealer ännu inte kunnat fastställas. Enligt en hypotes skulle rent av blockhuset år 1567 kunna vara identiskt med en gårdsbyggnad som övertagits av militären. Den skulle i så fall ha legat i nära anslutning till landsvägen, om man får tro Daniel Rantzau. Idag finns närmaste kända bebyggelselämning i form av ruinen efter 1800-talstorpet Hovmejan drygt 200 m öster om backkrönet på slagfältet.

En analys av befintliga odlingslämningar kan ge en antydning om var en försvunnen gård har legat. Till inventering, kartanalys och kontroll av historiskt källmaterial under innevarande säsong kommer projektet att ta hjälp av läns-museets kulturgeografer.

Pollenprov

Förståelsen av landskapet, med dess vegetation och olika perioders markutnyttjande är av central betydelse för tolkningen av dels den strid som utkämpades 1567, dels de långvariga förändringar som Rantzaus fälttåg medförde i bygden vid Nissans övre lopp. Den lokala vegetationsutvecklingen kan lämpligtvis spåras genom pollenanalyser. I samband med E4-projektet i Norra Skåne genomfördes ett omfattande analysarbete där även kortvariga tillbakagångar i odlingens intensitet; t.ex. förorsakade av epidemier eller krig, kunde spåras (se Lagerås 2007).

I nära anslutning till slagfältet (fornlämning 175, Angerdshestra socken) finns våtmarker som skulle kunna passa för provtagning. Metoden bör även utnyttjas på de by- eller gårdsmiljöer som väljs ut inom projektet för att representera den ödelagda bygden. Problemet är att analysen av en borrhärna, en s.k. pollenpropp, är en tämligen kostsam insats och därför sannolikt inte genomförbar inom projektets nuvarande ekonomiska ramar.

Landsvägen

Under 2112 kommer inventeringen av äldre vägsträckor att fortsätta, dels som kartanalys, dels i form av ren lokalisering av och vandring längs befintliga stigar och markvägar öster om slagfältet. En frågeställning gäller placeringen av den långa kavelbro; kallad Dumme bro, över Dumme mosse som Rantzau omtalar. Kan dess landfästen lokaliseras och dess sträckning bekräftas? Hur stämmer detta med lämningarna vid Föreberg, där delar av vägsystemet över mossen ännu finns bevarat i form av hålvägar och kavelbroar? Den metalldetektering som på prov utfördes där i oktober 2010 gav inget resultat (se Miliseum rapport 2010:1, sid 11). Så var inträffade de skärmytslingar som beskrivs i krigsdagboken (se Lindqvist 1987:15f)?

Västra Jära by

Kyrkplatsen

Den första testkörning med georadar som genomfördes på platsen för den forna sockenkyrkan i Västra Jära by gav goda resultat. På radarbilderna framträder flera nedgrävningar, sannolikt gravar, samt en tydlig anomali precis i undersökningsytans nordvästra hörn. Detta skulle kunna vara en del av kyrkan stengrund, men det kan bara avgöras efter en kompletterande kartering. I så fall måste först en del av stängslet runt den nuvarande beteshagen tas ner. Dessutom måste gräs/ växtlighet vara så pass kort att mätutrustningen kan användas. I så fall kan en mindre insats 2012 ge kyrkogrunden, gravarna och möjligen en avgränsad kyrkogård i utbyte!

Lägerplatsen

På kvällen den 30 oktober 1567 slog den danska armén läger för natten på en plats som i krigsdagboken beskrivs som "en hed mellan bergen" (Lindqvist 1987:13). Med tanke på hur stort antal soldater, civila följeslagare, ridhästar, dragdjur, trossvagnar och artilleripjäser som ingick i Daniel Rantzaus armé har det krävts en stor öppen plats för att kunna härbärgera allt och alla. Det rimligaste är att man valt åker och ängsmark invid någon av traktens byar, speciellt som man befann sig på fientlig mark och behövde kunna vidta vissa försvarsåtgärder inför natten.

Den by som bäst uppfyller förutsättningarna är Västra Jära. Den låg vid landsvägen, invid ett strategiskt vad över Nissans övre lopp. Vi vet att byn fick påhälsning och att kyrkan försvann i samband med fälttåget 1567, så danskarna har varit där. På den äldsta skifteskartan från 1849 finns byns åkervångar samlade nordväst om bytomten. De uppvisar en bandparcellstruktur, typiskt för ett ålderdomligt markutnyttjande. Här fanns en stor öppen yta som dessutom hade fördelen av att ha Nissans strömfåra med dess omgivande sankmarker i öster; det väderstreck ett svenskt angrepp kunde förväntas komma från. Dessutom stämmer avståndet mellan Jära by och slagfältet vid Hovmejan väl med de tidangivelser som krigsdagboken lämnar beträffande von Dohnas marsch på morgonen den 31 oktober.

Allt sammantaget utgör ovanstående resonemang en bra indiciekedja som pekar ut Västra Jära by som platsen för det danska nattlägret. Men låt oss inte glömma att det just är frågan om indicier! I nuläget krävs konkreta fynd för att bekräfta teorins riktighet. Därför ingår en metalldetektering på de gamla åkerytorna som nästa steg i sökandet efter den danska arméns spår. Tillstånd för detektering kommer att sökas under våren, efter att berörda markägare tillfrågats. En fältinsats måste också passas in mot dagens markanvändning och den odling som sker på platsen.

De brända byarnas landskap

Nästa etapp i projektet kommer att inriktas alltmer mot krigstågets konsekvenser för en bygd och dess befolkning. Det handlar om bönder som helt utan egen förskyllan fick sin tillvaro förödd – om de ens överlevde!

Jordeboken från år 1568 visar en region där en förfärande stor andel av gårdar och byar i Nissastigens närområde anges vara ”rövade”, ”brända” eller bara ”öde”. Den kraftigt minskade skattekraften kan också läsas som en omskrivning för en reell folkminskning.

Samma sak gäller för de tidigare kyrkbyar där socknen under andra hälften av 1500-talet uppgår i en annan och där den brända kyrkan inte återuppbyggs. En sådan plats är Vallgård som idag tillhör Norra Unnaryds socken. Här omnämns en kyrka för första gången i skriftligt källmaterial år 1363, men efter mitten av 1500-talet försvinner Vallgård som en självständig kyrklig enhet. Idag finns ödekyrkogården registrerad i fornminnesregistret, liksom den intilliggande bytomten (fornlämning 32, respektive 70, Norra Unnaryds socken). Här finns ett fossilt by- och odlingslandskap, där vissa element troligen inte störts sedan Vallgård brändes senhösten 1567.

Vallgård utgör ett utmärkt pedagogiskt exempel på en plats där projekt ”Getaryggen 1567” skulle kunna studera de långsiktiga effekter som krigståget fick för en hel bygd. Men det finns fler lämpliga lokaler, många fler... Under 2012 kommer vi att besöka ett antal av de byar som plundrades och brändes. Äldre kartor och skriftligt källmaterial kommer att studeras. En sammanställning och utvärdering av de olika fornlämningslokalerna kommer därefter att göras, varefter två eller tre platser väljs ut inför en fördjupad arkeologisk insats med början 2013.

Under år 2012 kommer projektgruppen att utökas och dess kontaktnät att vidgas. Det är av stor vikt att tillföra kulturgeografisk kompetens när fokus närmar sig byarnas landskap med de förändringsprocesser som kan avläsas i odlingsystem och ändrad markanvändning. Ett annat viktigt fält är synliggörande och gestaltning av de resultat som framkommer. Även här kan en kompetensförstärkning vara till stor nytta. Vi kommer också att fortsätta och utveckla kontakterna med projektets samarbetspartners, bl.a. SMHA, Armémuseum, RAÄ/ UV:s slagfältsteam och SUNY (State University of New York).

Projektet kommer att fortsätta och utöka kontakterna mot lokalbefolkningen, där hembygdsföreningarna utgör en av våra primära målgrupper. På forskningssidan är det väsentligt att börja publicera resultat från undersökningarna i lämpliga forum, samt att presentera dem på konferenser, vid seminarier och i form av föreläsningar. Konfliktstudier av olika slag röner för närvarande stor uppmärksamhet i media och har en given läsekrets. Den lika spännande som tankeväckande historia som börjar ta form kring händelserna i norra Småland senhösten 1567 har en given plats i detta sammanhang!

FYNDMATERIALET FRÅN SLAGFÄLTET 2011

Det framdetekterade fyndmaterialet från den andra insatsen på slagfältet Angerdshestra fornlämning 175 kompletterar väl vad som framkom redan i oktober 2010. Gruppen projektiler representeras av ytterligare tre armborstpilar (skäktor), en pistolkula och ett blyhagel; det sistnämnda sannolikt från en pistolladdning.

Ett blankvapen i form av en stor vapenkniv, en enkel variant av en s.k. katzbalger, påträffades nära vägbanken i västra delen av undersökningsområdet. Knivtypen ingick som ett sekundärvapen i yrkessoldaternas utrustning och det är intressant att just detta fynd grävdes fram där von Dohnas trupp först bör ha kommit under svensk beskjutning.

Ännu ett föremål bör kunna räknas in under kategorin vapen; nämligen en spetshacka av järn. Redskapstypens egentliga användningsområde var inom stenhuggeri, framför allt var den avsedd för finbearbetning av kvarnstenar. Det är emellertid knappast av den anledningen som hackan tagits med till Hovmejan. I vana händer har hackan, som är i storlek med en ordinär hammare och spetsig i båda ändar, varit ett formidabelt närstridsvapen. Eftersom den hittats uppe vid den svenska lägerplatsen tolkas fyndet som ett exempel på bondeuppbådets hastigt hopsamlade beväpning.



FIGUR 37. Ett av årets fynd, en armborstskäkta. Foto: Daniel Peterzon.

Vanliga knivar förekommer också på slagfältet, inklusive ett par fina fällknivar, men eftersom bokstavligen alla bar kniv i äldre tider räknas dessa till den personliga utrustningen. Likaledes har ett stort antal hästskor insamlats, men med ett undersökningsområde som direkt gränsar till en av rikets huvudvägar är det närmast omöjligt att avgöra vilka fynd som kan knytas till händelserna 1567. Den trissporre som påträffades uppe på platån, i vad som tolkas vara den svenska lägerplatsen, har emellertid rätt datering och bör kunna passa in i vår eftersökta kontext.

Helt säkert anknutet är dock det silvermynt, ett halvt öre slaget för Erik XIV år 1563, som hittades på åskammen söder om landsvägen. Enligt vår tolkning av styrkornas disponering och av stridens förlopp skall här ha funnits en framskjuten svensk ställning som raskt intogs av danskt rytteri.

I nuläget har totalt 16 föremål funna vid Hovmejan 2011, plus dolken från Svarttorp valts ut för konservering vid Malmö museers konserveringsateljé. Arbetet beräknas ta ca ett år i anspråk, varefter fynden kommer att vara klara att visas fram. Vägledande för urvalet har varit att föremålen skall vara militärt relaterade, av allmän vapenkaraktär, säkert daterade eller av speciellt intresse i linje med projektets frågeställningar.

Fyndlista efter metaldetektering 20-21 maj 2011

Fnr 01/2011 Mynt, Ar

Kommentar – ½ öre Erik XIV 1563. Funnen på åskammen söder om vägen.

Fnr 02/2011 Hästsko, Fe

Kommentar – välbevarad. Äldre typ. Söm kvar.

Fnr 03/2011 Skäkta/ armborstpil, Fe

Kommentar – välbevarad. Smal spets, välgjord holk.

Fnr 04/2011 Sporre, Fe

Kommentar – Trissporre. I två delar. Yttersta biten av ena skänkeln saknas.

Funnen på platån / "lägerplatsen".

Fnr 05/2011 Pistolkula, Pb

Kommentar – Finkalibrig kula med gjuttapp.

Fnr 06/2011 Skäkta/ armborstpil, Fe



FIGUR 38. Trissporre funnen uppe på platån (Fnr 04/2011) - tappad under slutstriden? Foto: Daniel Petterzon.

Kommentar – välbevarad, kort och massiv.

Fnr 07/2011 Spetshacka/ hammare, Fe

Kommentar – välbevarad. Funnen på platån/ ”lägerplatsen”. Kvarnstenshacka, muntlig uppgift av Anders Wallander.

Fnr 08/2011 Blyhagel/ kula, Pb

Kommentar – Alltför finkalibrig för att betecknas som ”kula”. Snarast från hagelladdning i ryttarpistol.

Fnr 09/2011 Skäkta/ armborstpil, Fe

Kommentar – Funnen på platån, omedelbart norr om landsvägen. Funnen 24/10-2010 men kvarlämnad som osäker. Sannolikt skadad eller mycket smal, ej avsatt spets.

Fnr 10/2011 Vapenkniv, Fe

Kommentar – Funnen söder om gravfältet, nära västra vägbankens landfäste. I två delar + löst parerskydd/ del av fäste. Ser inte ut att vara passning mellan de två delarna av bladet, så ett stycke kan saknas.

Fnr 11/2011 Betsel, Fe

Kommentar – Tämligen komplett och välbevarat, men i tre delar. Funnet på platån/ ”lägerplatsen” söder om landsvägen.

Fnr 12/2011 Beslag, Cu-leg

Kommentar – Runt bronsbeslag med kulligt mittparti; två nithål. Prydnadsbeslag.

Fnr 13/2011 Fällkniv, Fe

Kommentar – Komplet och välbevarad, bladet inte helt infällt. Metallskaft – till synes utan att ha haft grepp i trä eller ben/ horn – bara metall! Brett blad, speciellt mot spetsen.

Fnr 14/2011 Lamell (?), Fe

Kommentar – tämligen tjock, bukig rektangulär metallplatta med trasig fästansordning i ena änden. Möjligen lamell till skyddspannar.

Fnr 15/2011 Fällkniv, Fe

Kommentar – svårt förrostad, men kan vara en fällkniv med helt infällt blad. I så fall har den haft skaft av organiskt material – nu helt försvunnet.

Fnr 16/2011 Kniv (?), Fe

Kommentar – Tånge + del av blad. Inte helt övertygande. Skulle kunna vara en stor brodd...

PROJEKTDAGBOK 2011

April 2011 Sammanställning av ansökan om stöd från Grosshandlanden J A Malmstens minnesfond.

2011-05-03 Upptaktsmöte med projektledningen. Besök på 2010 års fyndplats. Årets sökstrategi fastställs.

2011-05-06 Markägare och Länsstyrelsen kontaktas för fortsatt detekteringsmedgivande. Även för detektering på Warpa skans i Huskvarna skrivs ansökan.

2011-05-18 Tillstånd för fortsatt detektering erhålles från Länsstyrelsen.

2011-05-20 Detektering inom fastigheterna Svinhult 1:2 och Svinhult 1:3, dvs samma område som i oktober 2010. Fynd som ytterligare bevisar att man är på rätt plats kommer omgående: skåktor, mynt, knivfäste, fällkniv, hästskor, sporre och pistolkula. Lokalbefolkning och press medges besöka undersökningsområdet.

2011-05-21 Fortsatt detektering enligt ovanstående. Även Västra Jära kyrkplats och Warpa Skans undersöks med georadar.

Juni 2011 Undersökningsresultaten från maj presenteras på såväl JLM:s arkeologiblogg som SMHA:s hemsida.

2011-06-14 Fyndselektering inför konservering. Planering av fortsatt verksamhet.

2011-06-22 Besök på möjlig stridsplats utanför Tenhult.

Juli 2011 Kontaktade av upphittare av 1500-talsdolk i Svarttorp. Dolken har samband med händelserna på Getaryggen 1567 och är i dag införlivad med fynden därifrån. Fyndplatsen planeras att efterundersökas under hösten.

2011-08-03 Hembygdsföreningen i Mulseryd erhåller sammanställning av det som dokumenterats inom projektet hittills.

2011-08-04 Visning av såväl "slagfältet" som Västra Jära kyrkplats för arkeologer från State University of New York. Vi konstaterar också spår av grävning i området nere vid bronsåldersgravarna. Försök till plundring?

2011-08-30 Verksamhetsplanering inom projektgruppen.

2011-09-01 Visning av slagfältet för deltagare (c:a 90 st) i Riksantikvarieämbetets och Länsstyrelsens kulturarvsseminarium "Kulturarv vid vatten".

2011-10-20 Visning av slagfältet för SFHM (Johan Engström) och för reporter David Söderlind.

2011-11-07 Slagfältet registreras som fast fornlämning, genom Fredrik Engmans (JLM) försorg och får fornlämningsnummer 175 i Angerdshestra socken.



FIGUR 39. Backen upp mot Getaryggen. Några hundra meter längre österut är platsen för torpet Hovmejan. Foto: Claes B Pettersson, Jönköpings läns museum.

SAMMANFATTNING

I denna delrapport har aktiviteterna för år 2011 inom projektet ”Getaryggen 1567” presenterats. Syftet med projektet har varit att söka fastställa och begränsa platsen för ett mindre slag mellan danskar och svenskar under senhösten 1567. Metoden var att undersöka drabbningens förlopp utifrån fyndspridningen. Ett fortsatt arbete blir att försöka förstå hur denna konflikt kom att påverka regionen och dess invånare.

Under våren fortsatte metalldetekteringen vid platsen för slagfältet väster om Jönköping, varvid ytterligare fynd kunde konstateras. Att slagfältsplatsen är påträffad står utom allt tvivel och bland fynden hör bland annat projektiler, hästutrustning och ett mynt daterat till 1563. Underlaget och fyndspridningen möjliggör en tolkning av händelseförloppet. Slagfältet är även infört i Fornminnesregistret som fornlämning 175, Angerdshestra socken.

Inom projektet gjordes även andra insatser i form av georadarundersökning vid Jära gamla träkyrka som brändes ned under konflikten. Även vid Varpa skans har insatser i form av metalldetektering gjorts. Mediauppmärksamheten kring upptäckten av slagfältet bidrog också till att en påträffad 1500-talsdolk lämnades in till länsmuseum. Projektet har dessutom uppmärksamats i samband med olika samarbetsprojekt och konferenser. Lokalt bland boende i kring slagfältsplatsen och hos hembygdsföreningarna har projektet och platsen för slagfältet fått stor uppmärksamhet.

När verksamheten under 2011 inom projekt ”Getaryggen 1567” ska sammanfattas handlar det om hur våra förhoppningar slagit in och kanske rent av överträffats. Första säsongen medförde ett viktigt genombrott, eftersom själva slagfältet kunde lokaliseras. Den av tidigare forskning utpekade lokalen vid Hovmejan i Angerdshestra socken hade framstått som den mest sannolika också vid våra egna inventeringar utefter traktens äldre vägnät.

Nu, sent i oktober 2010, kunde spåren av drabbningen nästan på dagen 443 år tidigare detekteras fram i skogsmarken invid den forna landsvägen. Fynd av pilspetsar från armborst (s.k. skåktor), en finkalibrig pistolkula, bladet till en ryttarhammare, hästskor och diverse svårt förrostade järnföremål talade sitt tydliga språk. De hörde inte hemma i en vanlig småländsk skogsbacke. Här hade en strid stått. Utifrån föremålens datering och de skriftliga källornas vittnesbörd fanns egentligen bara ett bra alternativ – mötet den 31 oktober 1567 mellan svenska knektar, understödda av ett bondeuppbåd, och den danska arméns förtrupp under ledning av Christoffer von Dohna. Vi hade träffat rätt.

Därför var också förväntningarna högt ställda inför nästa detekteringsinsats i maj 2011. Antalet insamlade föremål 2010 var inte stort, men däremot karaktäristiskt. Nu gällde det att hitta mer militärt anknutna ting med rätt datering och att kunna få en vettig spridningsbild så att fynden kunde vittna om slagets förlopp. Så har också skett. Antalet signifikativa fynd mer än tredubblades. Genom att kombinera de påträffade föremålens funktion och fyndplatser med topografiska förutsättningar och dagbokens beskrivning av stridens förlopp har det blivit möjligt att ana vad som skedde den där ödesdigra höstdagen.

Vi ser hur en försiktigt avancerande dansk styrka om kanske 1 000 man beskjuts och stannar upp vid östra landfästet av en lång vägbank genom våtmarkerna väster om Hovmejan. Motståndaren har valt ett bra läge, med förskansningar i lämpliga positioner på den ås och det backkrön som omger landsvägens branta stigning mot öster. Men de danska legosoldaterna är stridsvana och väl ledda; härdade som de är efter fyra år av krig. Man lyckas ganska snabbt överflygla de framskjutna svenska ställningarna och rulla upp försvarslinjen. Resultatet blir antagligen en vild flykt; von Dohnas legoknektar står som segrare och kan börja plundra det svenska lägret. Samtidigt är det en pyrrhuseger, eftersom svenskarna nu hinner förstöra broarna över Dumme mosse. Man kan i god ordning evakuera och bränna hela Jönköpings stad; inklusive dess nybyggda slott, innan Daniel Rantzau når fram. För en krass bedömare kunde det resultatet vara värt ett antal ovana bondpojkers liv...



FIGUR 40. Samtida avbildning av landsknekt.



FIGUR 41. Västra Jära by. Foto: Claes B Pettersson, Jönköpings läns museum.

Så ser idag bilden av slaget vid Getaryggen 1567 ut. En kort, intensiv och säkert blodig sammandrabbning mellan svenska och danska styrkor. Efter sammanlagt tre dagars metalldetektering har vi kunnat identifiera, avgränsa och i viss mån även tolka slagfältet. Det var verkligen spännande att få visa upp så goda resultat för alla dem som under fältdagarna i slutet av maj lyckades leta sig fram till den lilla anonyma grusvägen i Angerdshestra. Redan från början stod det klart att intresset för dessa händelser är stort i bygden – trots att snart fyra och ett halvt sekel har förflutit sedan vapnen tystnade!

Men det var inte bara vid Hovmejan som projektets deltagare var verksamma. En första kartering med georadar på platsen för den av danskarna nedbrända kyrkan i Västra Jära by genomfördes också. Här syntes flera gravar och en kraftig anomali som kan vara en bit av kyrkogrunden. Hit – till platsen för det danska nattlägret den 29 oktober 1567 – får vi återkomma!

Mindre lyckosamt var besöket vid den så kallade Varpa skans precis norr om Huskvarna. Även här finns traditioner om att strider skall ha utkämpats, bl.a. under Nordiska Sjuårskriget, något som stöds av de spektakulära fynd som gjordes då E4:an byggdes i slutet av 1950-talet. Idag är vad som eventuellt återstår av befästningsverk på platsen begravt under tjocka lager lövmylla och stört av sentida markarbeten. Dessutom finns populära rastplatser och en vandringsled genomkorsar området. Vid den metalldetektering som genomfördes vid Varpa skans påträffades enbart sentida föremål. De var emellertid desto fler, varför fornlämning RAÄ 13:1 i Hakarps socken kan anses vara så pass skadad och kontaminerad att vidare insatser inom projektet inte är motiverade.

År 2011 blev det år då projekt "Getaryggen 1567" övergick från en dold och medvetet diskret tillvaro till att synas, både i media och i forskningssammanhang. Jönköpings Postens nyhetsartikel direkt från undersökningen, inledde processen då den publicerades den 22 maj. Därefter har resultaten från Hovmejan figurerat i ett flertal olika sammanhang som seminarier, föredrag, artiklar och visningar av slagfältet. Flest besökare kom till platsen den 1 september, då Riksantikvarieämbetets konferens "Kulturarv vid vatten" höll en exkursion med ett åttiotal deltagare. Frågan är om så många besökare dykt upp vid Hovmejan någon enda gång sedan Daniel Rantzaus dagar?

En mycket påtaglig följd av publiceringen i media är de nya kontakter som etablerats. Man kan se det exceptionella fyndet av praktdolken från Svarttorp i ljuset av vad som skrivits i lokalpressen. Här kopplade upphittaren direkt det märkliga föremål han påträffat hemma i den egna trädgården till vad som skrivits om Hovmejan strax innan. Därför tog han också omedelbart kontakt med Jönköpings läns museum. På så sätt föll ytterligare en pusselbit i berättelsen om händelserna 1567 på plats. Flera berättelser om sägner, om platser med traditioner där danska knektar nämns, har kommit oss till del under hösten.

Men vad står närmast på tur? Vad skall projektets deltagare syssla med under 2012? Det är självfallet så att mycket finns kvar att göra vid Hovmejan. Numera är själva slagfältet skyddat i lag som registrerad fast fornlämning och har i Fornminnesregistret fått beteckningen Angerdshestra 175. Men det återstår ännu att lokalisera det svenska blockhus som Rantzau beskriver i krigsdagboken. Likaså vore det värt att försöka hitta de danska soldatgravar som antagligen skadades vid grustäkt i mitten av 1800-talet. Det är två viktiga uppgifter som väntar!

Men frågan är om ändå inte fokus i undersökningen nu ska föras över från slaget till den drabbade bygden? Vi började i liten skala genom att kartera delar av den försvunna kyrkogården i Västra Jära by 2010. I år är det dags att återvända dit för att dels lokalisera kyrkoruinen, dels se om det danska lägrerets plats kan återfinnas. Så är det frågan om den brända bygden längs med Nissastigen. Planen är att under 2012 besöka ett antal av de byar och gårdar som i jordaboken från 1568 beskrivs vara ”brända”, ”plundrade” eller ”öde”. Här finns platser som legat övergivna sedan de stacks i brand av danska knektar. Det handlar om tidskapslar från en lidandets stund i Småland; om arkeologiska material som kan illustrera den andra sidan av ett framgångsrikt krigståg – civilbefolkningens öde. Vallgårda övergivna bytomt som idag ligger i Norra Unnaryds socken, är en sådan plats. Här fanns till och med en kyrka som omtalas första gången 1363, men efter mitten på 1500-talet tigger de skriftliga källorna om Vallgårda socken. Eld hade gått över bygden...

Häri ligger en viktig uppgift för projektet – att berätta om hur ofredstider, överväld, plundring och fördrivning en gång hört till vardagen även i det numera så fredliga Småland. Då blir det också lättare att möta den som har sin bakgrund i något av världens alla krigshärjade områden idag. Liksom att värdesätta den trygghet och stabilitet som råder i Skandinavien; vår konfliktfyllda historia till trots!

REFERENSER

Tryckta källor

- Allvin, J. 1857. *Beskrifning öfver Mo samt N:a och S:a Wedbo härader i Jönköpings län*. Jönköping.
- Bergensblad, H. 1967. *Ur Daniel Rantzaus dagbok – ett 400-årsminne*. Huskvarna.
- Hartmann, E. (red.) 1917. *Jönköpings historia, I-IV*, Jönköping.
- Knarrström, B. & Larsson, S. 2008. *Hans Majestäts friskyttar av Danmark*. Stockholm.
- Lagerås, P. 2007. *The ecology of expansion and abandonment : medieval and post-medieval agriculture and settlement in a landscape perspective*. Stockholm.
- Larsson, L-O. 1987. Från den historiska tidens gryning till 1680-talet, s. 93-204. *Jönköpings läns historia*. Jönköping.
- Lindqvist, G. (red.) 1987. "Daniel Rantzaus dagbok". Östergötlands länsmuseum, *Östergötland 1986*, Linköping.
- Orrhede, P-O. 1981. Sägner och verklighet kring Nordiska sjuårskriget i Finnveden. *Finnveden förr* (red. Olson, S. & Orrhede, P-O.), s 34-59. Värnamo.
- Persson, S. 2008. *Vinterfälttåget*, Lund.
- Rördam, H. 1892? *Historiske kildeskrifter*, Köpenhamn.
- Tidander, L.G.T. 1892. *Nordiska sjuårskrigets historia*, Westervik.
- Westling, F. 1879. *Det nordiska sjuårskrigets historia*, Stockholm.
- Österberg, E. 1971. *Gränsbygd under krig. Ekonomiska, demografiska och administrativa förhållanden i sydvästra Sverige under och efter nordiska sjuårskriget*. Lund.

Otryckta källor

- Engkvist, S., Pettersson, C.B., & Wennerberg, R. 2010. *Getaryggen 1567, Delrapport för år 2010*. Miliseum rapport 2010:1.
- Larsson, L-O. U.å. *Nordiska sjuårskriget*. Nationalencyklopedien, tillgänglig via www.ne.se/
- Pettersson, C. B. *Ett starkt blockhuus tvenne mijl hitom Jönköping*. Månadens historia, Jönköpings läns museum, tillgänglig via länsmuseumets hemsida: <http://www.jkpglm.se/arkologi/manadenshistoria/2010/december.html>
- Wallander, A. Muntlig uppgift.

Kartmaterial

- Lantmäteriets söktjänst, tillgänglig via:
<http://www.lantmateriet.com/>

06-mul-29, Jära, laga skifteskarta 1848-1849, upprättad av August Johan Engström.

J243-34-1, Generalstabskartans blad Ulricehamn 1885.

Arkiv

Riksantikvarieämbetets fornminnesregister (FMIS).

Riksarkivet, Landskapshandlingar, Smålands Handlingar
1566:3.

Riksarkivet, Landskapshandlingar, Smålands handlingar
1568:10.

Riksarkivet, Landskapshandlingar, Smålands Handlingar
1568:11.

Georadarkartering av Jära gamla kyrkplats

Som en del i slagfältsprojektet Getaryggen 1567 gjordes våren 2011 en testkartering med georadar av den gamla kyrkplatsen vid Jära. Det sägs att kyrkan brändes av danska soldater i samband med stridigheterna kring Jönköping år 1567. Kyrkplatsen har tidigare delvis undersökts av Riksantikvarieämbetet som genom undersökte ett antal gravar. Med hjälp av georadarn ville man se om några strukturer finns kvar i marken. En testyta om 20x25 meter karterades under en eftermiddag.



Bild 1 - Karta över undersökningsområdet

Metod och genomförande

Vid kartering med georadar mäter man i profiler. Profilerna läggs parallellt över hela undersökningsytan med 25 cm avstånd. I varje profil tas 20 mätpunkter per löpmeter. För att minimera störningar är varje mätpunkt i sin tur ett snitt av 4 individuella mätningar. Omräknat till antal mätpunkter per kvadratmeter blir det $20 \cdot 100 / 25 = 80$ punkter/kvm.

I datorn läggs de parallella mätprofilerna ihop till en 3D-volym som sedan skivas uppifrån i valfri tjocklek, t ex 5 cm. Dessa skivor kallas för time slices eller djupskivor.

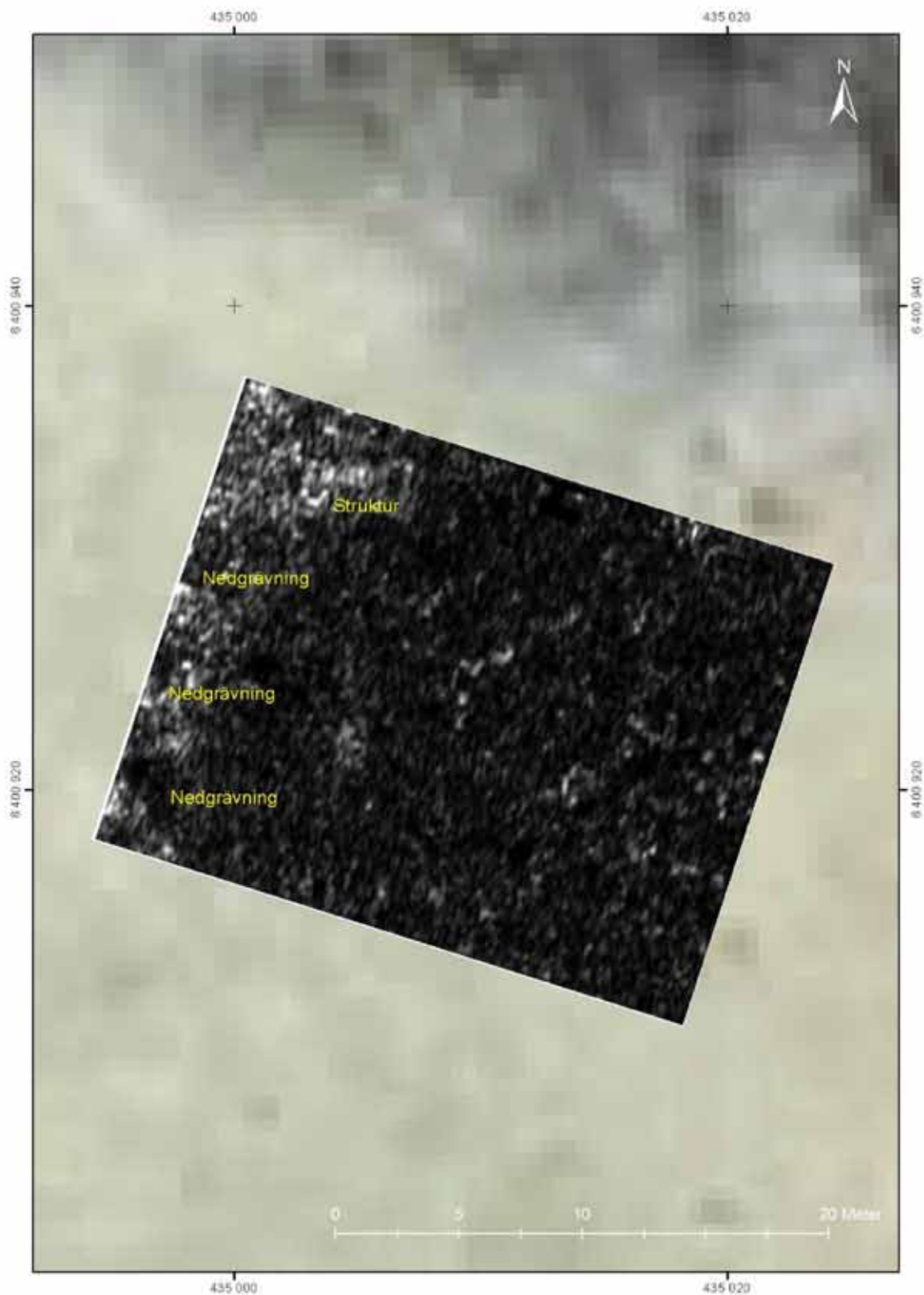
Georadarn fungerar lite som ett ekolod för landbruk och mäter tiden för ekon från objekt i marken. Tiden omvandlas sedan till djup i cm genom att uppskatta signalhastigheten. Om tiden för ett eko är 50 ns och hastigheten är 10 cm/ns så blir djupet från markytan till objektet $50 \cdot 10 / 2 = 250$ cm. Man delar med två eftersom tiden för ett eko räknas från radarantennen, ner till objektet och sedan tillbaka till radarantennen igen. Signalhastigheten varierar med markens elektromagnetiska egenskaper och man försöker hitta en genomsnittshastighet för undersökningen vid beräkning av djupet, som därmed också kan variera två-tre decimeter. Tiden är dock alltid exakt.

Med speciell programvara skapas en bild, en djupskiva, för varje 5 cm ner i marken. Djupskivorna läggs in och georefereras i ett GIS för tolkning och presentation tillsammans med annan information från tidigare undersökningar, kända ledningar mm. Djupskivorna kan även sättas samman till en film som underlättar tolkningen.

Resultat – Bild 2

I djupskivorna ser man tydligt spår av tidigare undersökningar, framförallt i områdets mitt. På västra sidan finns mer intakta strukturer såsom nedgrävningar och eventuellt rester av kyrkans grund. Strukturerna syns bäst på djup mellan 60 och 160 cm.

Bild 2 – Strukturer 70 cm djup



Tekniska data och övrigt

Georadar	Sensors&Software NogginPlus 500 MHz med Smart Cart
Typ av grid	Y
Profilavstånd	25 cm
Mätavstånd i profil	5 cm
Signalhastighet i snitt	10 cm / ns
Maximal mättid djup	80 ns
Mjukvara	Sensors&Software EKKO Mapper 4
Georadar	Sensor&Software NogginPlus 500 MHz med SmartCart
Inmätning och utsättning	Sokkia RTK GPS med noggrannhet på cm-nivå Geopad mjukvara i TDS Nomad handdator
Projektion och höjdsystem	SWEREF99TM, RH2000
Personal i fält	Lars Winroth, Modern Arkeologi Laila Wing, Modern Arkeologi
Rapport	Lars Winroth, Modern Arkeologi
Tid i fält	ca 3 timmar

2011 fortsatte insatserna inom projektet "Getaryggen 1567". Projektet syftar till att söka fastställa platsen för ett mindre slag mellan danskar och svenskar under det Nordiska sjuårskriget (1563-1570) och de effekter kriget hade på regionen. På senhösten 1567 försökte en dansk armé under Daniel Rantzau tvinga kriget till ett slut genom en offensiv mot Sveriges centrala delar. I arméns spår följde en lång rad brända gårdar och byar och krigståget kom i hög grad att påverka regionen kring Jönköping.

Under våren 2011 metalldetekterades den plats väster om Jönköping som lokaliserats vara slagfältet från 1567. Även andra platser som berördes av kringshandlingarna 1567 undersöktes på olika sätt under året. Vid Västra Jära gamla kyrkplats kunde gravar konstateras på kyrkogården. Också vid Varpa skans gjordes metall-detekteringar och ett oväntat vapenfynd kunde inregistreras i Svarttorp...

MILISEUM
Rapport 2011:1

