

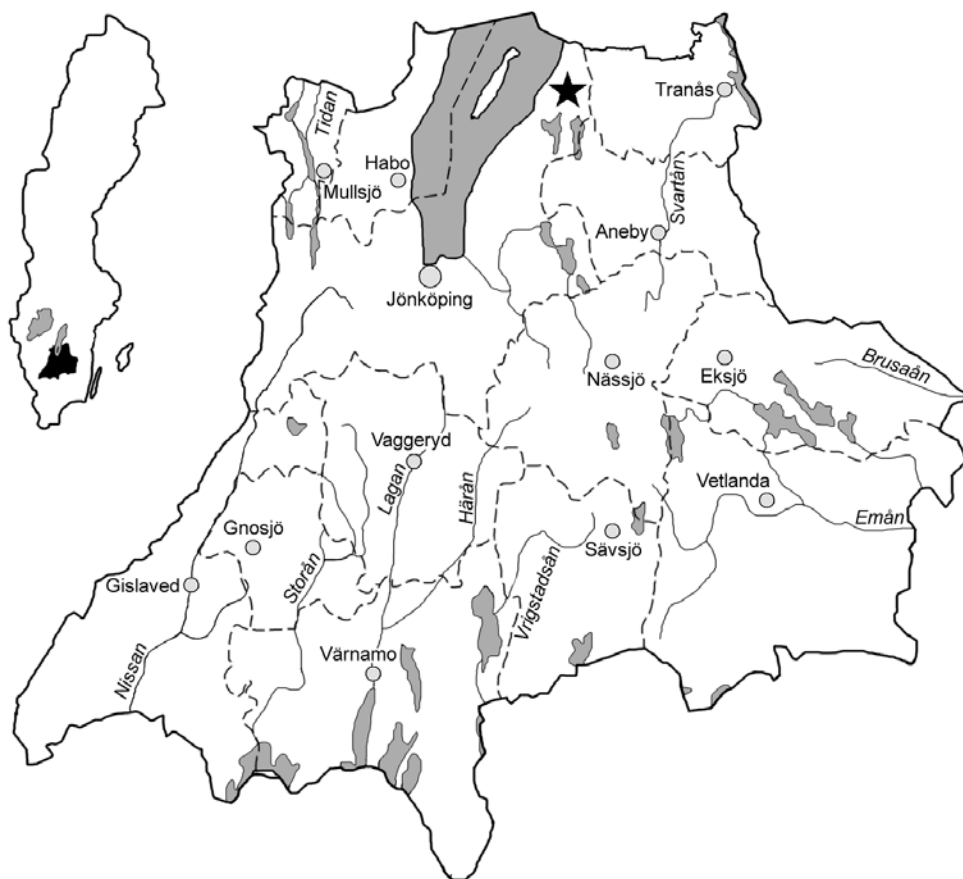
Vindkraft Örserum

Arkeologisk utredning etapp 1, inför vindkraftsetablering
norr om Örserum, Gränna socken i Jönköpings
kommun, Jönköpings län



Vindkraft Örserum

Arkeologisk utredning etapp 1, inför vindkraftsetablering norr om Örserum,
Gränna socken i Jönköpings kommun, Jönköpings län



Rapport, foto och ritningar: Fredrik Engman
Grafisk design: Anna Stålhammar
Tryck: Arkitektkopia, Jönköping

Jönköpings läns museum, Box 2133, 550 02 Jönköping
Tel: 036-30 18 00
E-post: info@jkpglm.se
www.jkpglm.se

Utdrag ur tryckta och ajourhållna ekonomiska kartor är återgivna enligt tillstånd:
Ur karta © Lantmäteriet. Medgivande MS2007/04833.

ISSN: 1103-4076

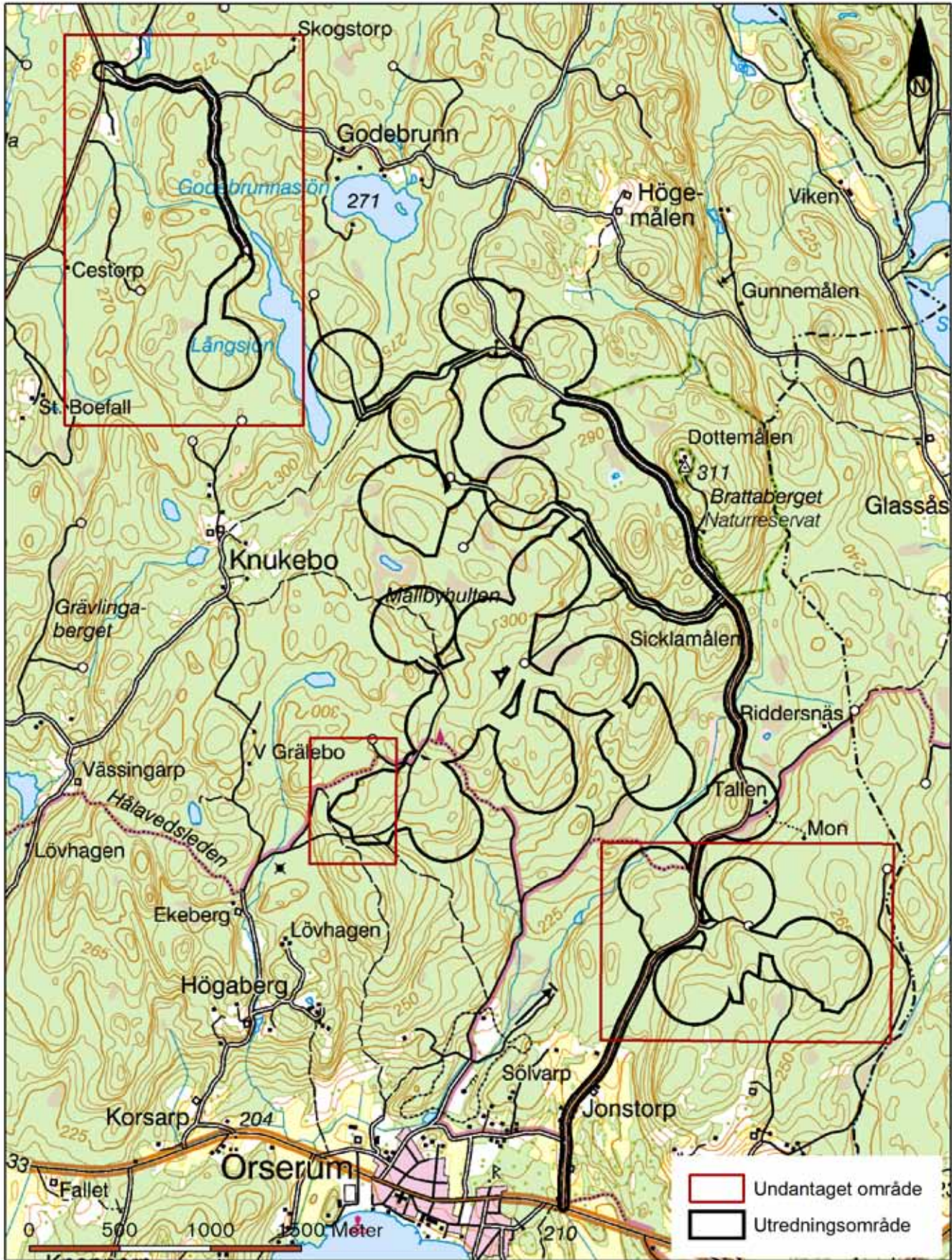
© JÖNKÖPINGS LÄNS MUSEUM 2012

Innehåll

Inledning.....	5
Målsättning och metod	5
Topografi.....	6
Fornlämnings- och kulturmiljö.....	6
Tidigare undersökningar.....	8
Resultat.....	9
Kart- och arkivstudie.....	9
Fältinventering	17
Bebyggelselämningar	19
Agrara lämningar	20
Smideslämningar.....	21
Kommunikationshistoriska lämningar	21
Annan verksamhet.....	21
Sammanfattning.....	21
Åtgärdsförslag	22
Den arkeologiska processen.....	22
Kulturhistorisk förstudie.....	22
Särskild utredning.....	23
Förundersökning.....	23
Särskild undersökning	23
Administrativa uppgifter.....	24
Referenser.....	25
Tryckta källor	25
Arkiv och hemsidor.....	25
Kartunderlag.....	25

Bilagor

- Bilaga 1. Lämningstabell
- Bilaga 2. Karta över etableringsytorna Ö1 och Ö2
- Bilaga 3. Karta över etableringsytorna Ö3-Ö9
- Bilaga 4. Karta över etableringsytorna Ö9-Ö17
- Bilaga 5. Karta över etableringsytorna Ö18-Ö21 samt anslutningsväg



FIGUR 1. Utdrag ur topografiska kartans blad t64_4_01hk. Skalan ändrad till 1:30 000.

Inledning

Jönköpings läns museum har under april och maj månad 2012 genomfört en arkeologisk utredning etapp 1, norr om Örserum inom del av Gränna socken. Utredningen förleddes av att E. ON Vind Sverige AB planerar att sätta upp ett flertal vindkraftverk.

Utredningsområdet omfattade en yta på drygt 400 hektar. Under tiden som inventeringen pågick ändrades planerna och utredningsområdet minskades. Tre delområden borttogs men det norra hade redan hunnit inventeras varför resultatet från detta område redovisas i denna rapport. Genom det borttagna området i sydöst går en väg som har inventerats med en bredd av 50 meter. Kart- och arkivstudien samt topografisk beskrivning och fornlämningsmiljö behandlar hela det ursprungliga utredningsområdet.

Fält- och rapportansvarig har varit Fredrik Engman, antikvarie vid Jönköpings läns museum. Vid utredningen har även Ingvar Røjder och Moa Lorentzon, båda antikvarier vid Jönköpings läns museum, deltagit vid inventeringsarbetet.

Målsättning och metod

Målsättningen med utredningen var att fastställa förekomst av fasta fornlämningar och kulturlämningar och påvisa om dessa berörs av den planerade exploateringen.

Metodiskt har utredningen gjorts i följande steg: Kart- och arkivstudie, fältinventering och rapport.

I samband med kart- och arkivstudien studerades befintligt kartmaterial vid lantmäteriets webbtjänst. Kartmaterialet är från 1600-talet och fram till nu. För ett urval av kartorna justerades skal- och vinkelfel så att de äldre kartorna kan jämföras mot dagens. En genomgång av redan registrerade forn- och kulturlämningar i närområdet har även gjorts.

Fältinventeringen har genomförts på så sätt att hela utredningsområdet har genomgått och de påträffade forn- och kulturlämningarna har registrerats med hjälp av handdator med inbyggd GPS. I handdatorerna har ortofoto, ekonomisk karta från 1950-tal samt i förekommande fall rektifierade storskifteskartor funnits som underlag. *De påträffade lämningarna har registrerats i Riksantikvarieämbetets fältGIS-system, varefter de införts i FMIS direkt efter fältinventeringen.* Då registreringen gjorts direkt kan vi referera till befintliga fornlämningsnummer som skrivs inom parantes, t ex (Gränna 445). Stående byggnader och åkrar som är markerade på de ekonomiska kartorna från 1950-talet har inte registrerats men i de fall det är motiverat redovisas dessa med text och kartor.



FIGUR 2. Terrängbild. Bitvis växte granen tät, vilket försvårade inventeringen. Fotograferad med hand-GPS, därav den låga bildupplösningen. Foto Fredrik Engman.

FIGUR 3. Terrängbild. Bitvis var marken blockrik med berg i dagen. Fotograferad med hand-GPS, därav den låga bildupplösningen. Foto Fredrik Engman.



Topografi

Området består till största del av kuperad skogsmark. Landskapet har genomgått en förändring under de senaste 100 åren, från ett småbrutet odlingslandskap med många torp, deras åkrar och betesmarker till ett skogslandskap, se vidare under kartstudien.

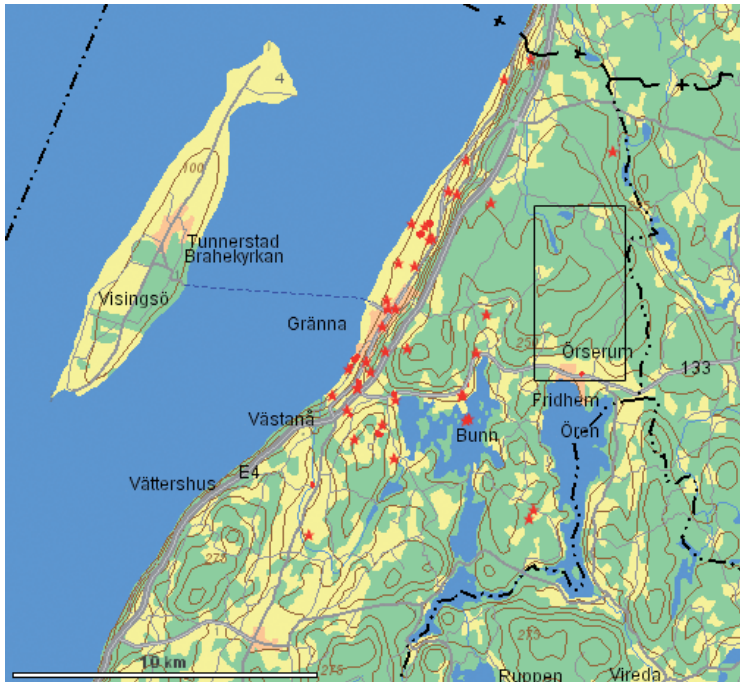
Området är idag huvudsakligen beväxt med barrskog men stora inslag av lövträd finns runt de övergivna bytomterna Åskemålen och Lönnemålen. Marken är bitvis mycket blockrik och berget går ställvis i dagen. Mellan höjderna finns större och mindre mossmarker, som avvattnas genom mindre bäckar. I anslutning till utredningsområdet finns även några mindre sjöar och gölar samt sjön Ören söder om utredningsområdet. I söder vid Jonstorp är markerna brukade och här finns bebyggelse samt en stallanläggning med travträningsbanor. Förutom vid Jonstorp finns bebyggelse vid Sicklamålen. Samhället Örserum är beläget sydväst om utredningsområdet.

Fornlämnings- och kulturmiljö

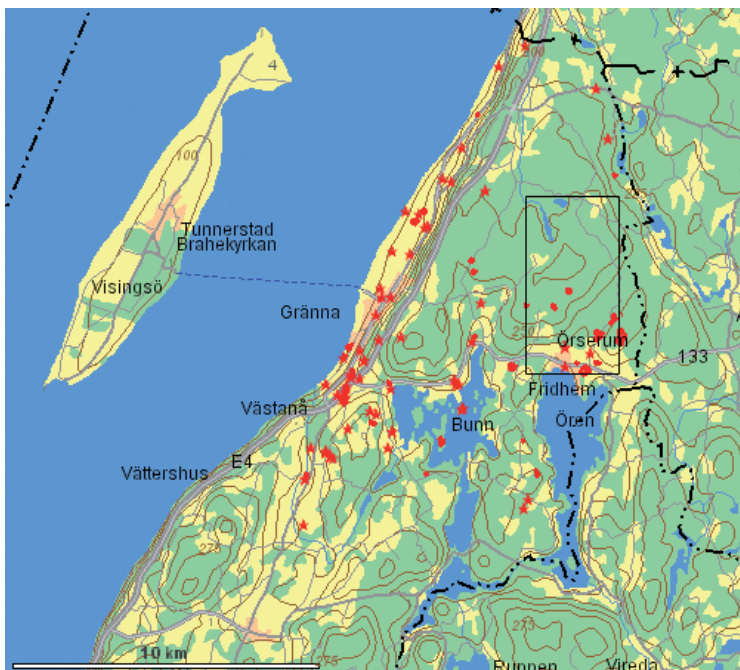
Inga förhistoriska lämningar fanns registrerade inom utredningsområdet. I Örserums samhälle är ett gravfält från äldre järnålder registrerat (Gränna 28:1) samt tre resta stenar (Gränna 25:1, 25:2 och 99:1) som troligen också kan dateras till den äldre järnåldern. fem fornlämningsliknande lämningar har registrerats men ingen har bedömts som fast fornlämning utan består av naturliga bildningar eller sentida röjningsrösen (Gränna 24:1, 24:2, 30:1, 34:1 och 36:1). En industrilämning i form av en kvarn finns registrerad norr om utredningsområdet (Gränna 143:1). Utefter den äldre Tranåsvägen är tre vägmärken registrerade i form av en milsten (Gränna 29:1) och två väghållningsstenar (Gränna 33:1 och 35:1).

De vanligaste lämningarna inom och i anslutning till utredningsområdet är torp och fossil åkermark. Den fossila åkermarken kan vanligen knytas till torpen.

Ser vi till fornlämningsmiljön i hela Gränna socken framgår att fynden från förhistorien koncentreras till den odlade bygden runt Gränna. I nordöstra delen av socknen ökar antalet lämningar under nyare tid. Flertalet av dessa registreringar utgörs av torplämningar, vilka hör samman med torpexpansionen under framför allt 1800-talet.

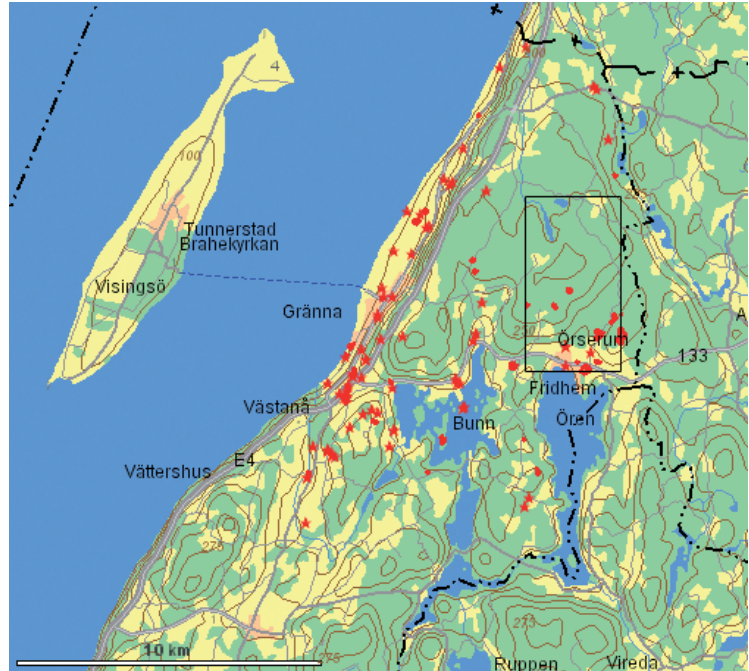


FIGUR 4. Registrerade lämningar av stenålderskaraktär, ca 7000 - 1800 f. Kr. i Gränna socken (FMIS). Utredningsområdet är beläget inom den markerade rektangeln.

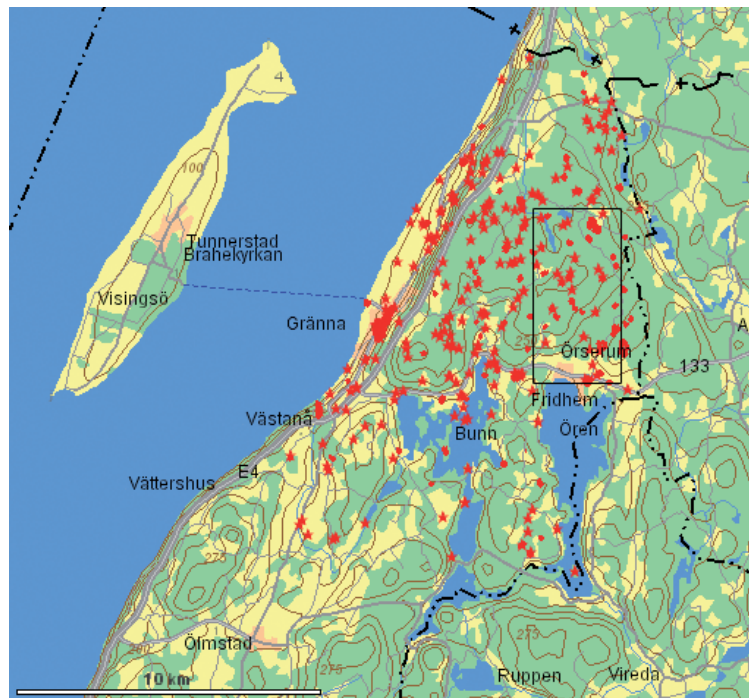


FIGUR 5. Registrerade lämningar av bronsålderskaraktär 1800 - 500 f. Kr. i Gränna socken (FMIS). Utredningsområdet är beläget inom den markerade rektangeln.

FIGUR 6. Registrerade lämningar av järnålderskaraktär, 500 f. Kr - 1050 e. Kr. i Gränna socken (FMIS). Utredningsområdet är beläget inom den markerade rektangeln.



FIGUR 7. Registrerade lämningar från nyare tid ca 1050 till nutid, i Gränna socken (FMIS). Utredningsområdet är beläget inom den markerade rektangeln.



Tidigare undersökningar

I området har inga arkeologiska undersökningar gjorts. Väster om utredningsområdet har utredningar och en förundersökning gjorts i samband med vindkraftsetablering. Utredningsområdet var av liknande karaktär som inom nuvarande utredning och torp samt en äldre bytomt påträffades (Ameziane 2009). Exploateringen berörde en del av Lilla Boefalls gamla tomt som blev föremål för en arkeologisk förundersökning (Nordström 2010). Norr om utrednings-

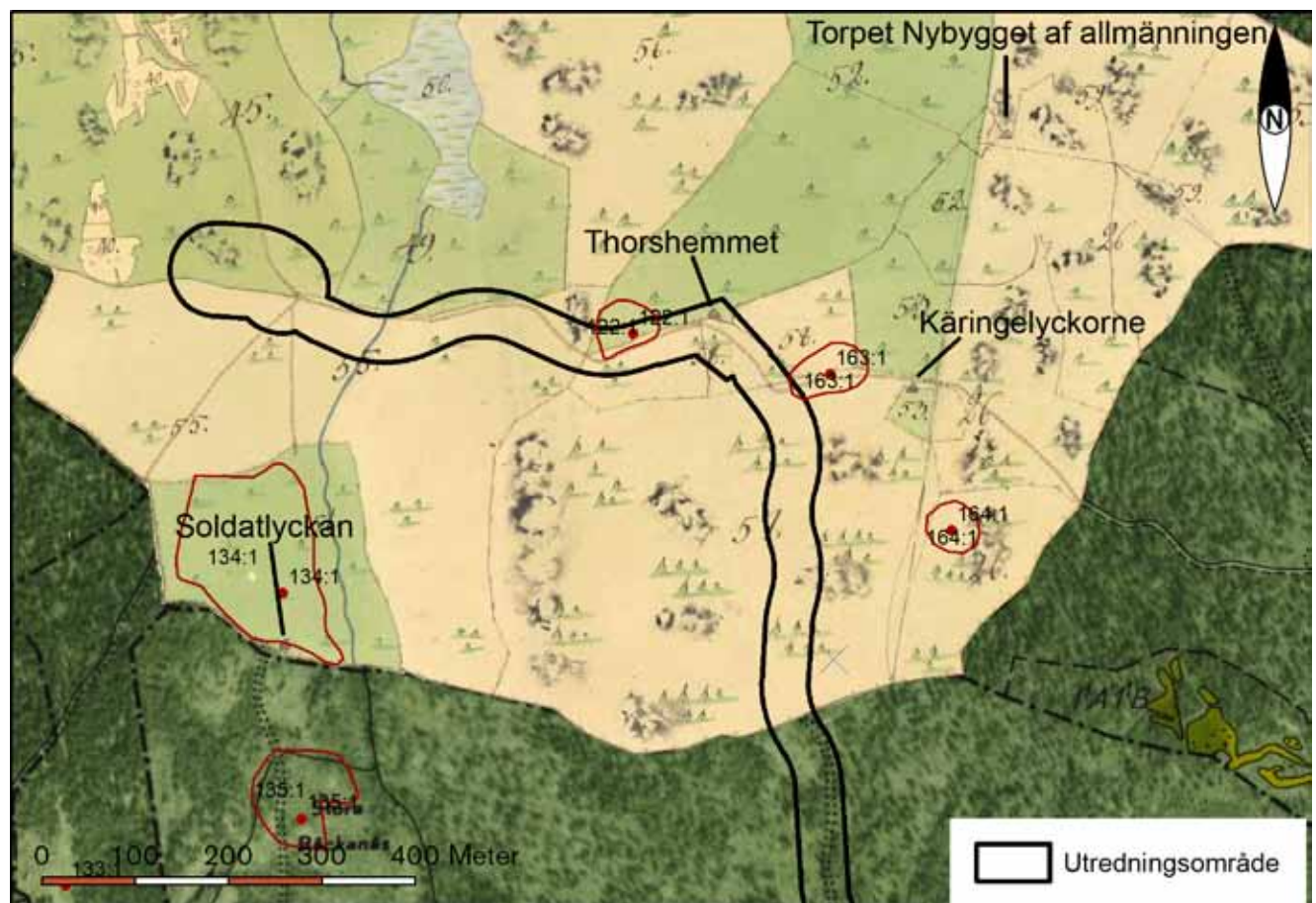
området har ytterligare utredning för vindkraft genomförts (Ödéén 2008). Vid utredningen berördes ett soldattorp. En kulturhistorisk förstudie genomfördes på Aranäs, norr om Bunn. Förstudien beskrev bebyggelseutvecklingen inom området och karakteriserade landskapet runt gården (Engman 2006). Gräna hembygdsförening har byggt upp en gedigen databas över torpen och de som bott i dem, de flesta har även skyltats ute i fält. Databasen finns tillgänglig via nätet (Gräna hembygdsförening 2012).

Resultat

Kart- och arkivstudie

De studerade kartorna har hämtats från lantmäteriets webbtjänst (Lantmäteriet 2012). Kartorna är från 1700-talet och fram till idag. Större delen av undersökningsområdet ingår i Gräna stads sockenallmänning och ägoförhållandena har delvis varit oklara. Kartorna visar att området främst utnyttjats som utmark. Från 1700-talet börjar denna allmänning delas upp och en karta som berör större delen av området upprättas 1744 (06-GRJ-38). Kartan är delvis trasig, väldigt översiktlig samt svårtolkad. Kartan utvisar främst de enskilda gårdarnas lägen samt deras hägnader, någon de-

FIGUR 8. Detalj av storskifteskarta över Barnarp (E42-8:1). Kartan har rektifierats och utredningsområde samt registreringar från FMIS finns medtagna.

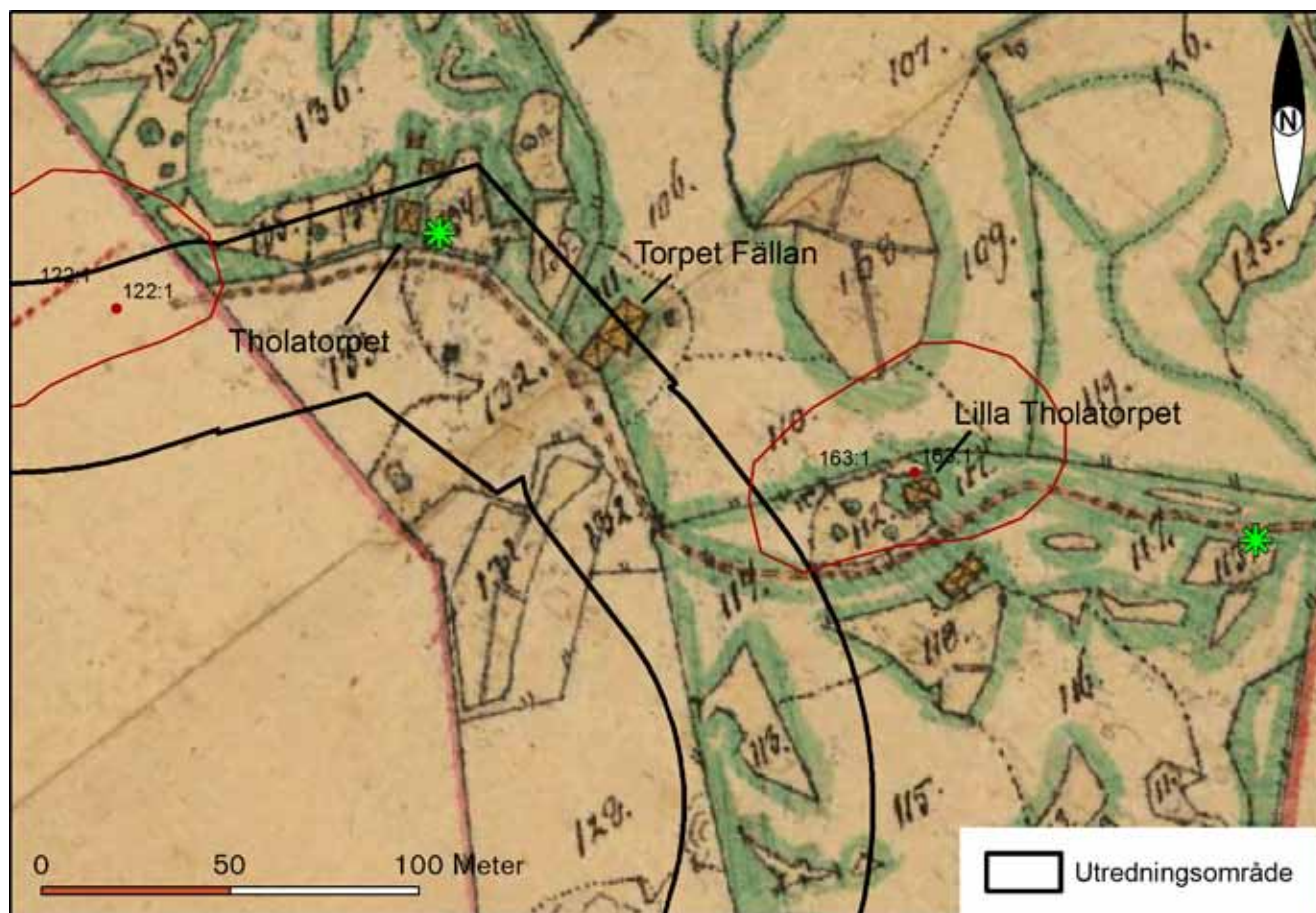


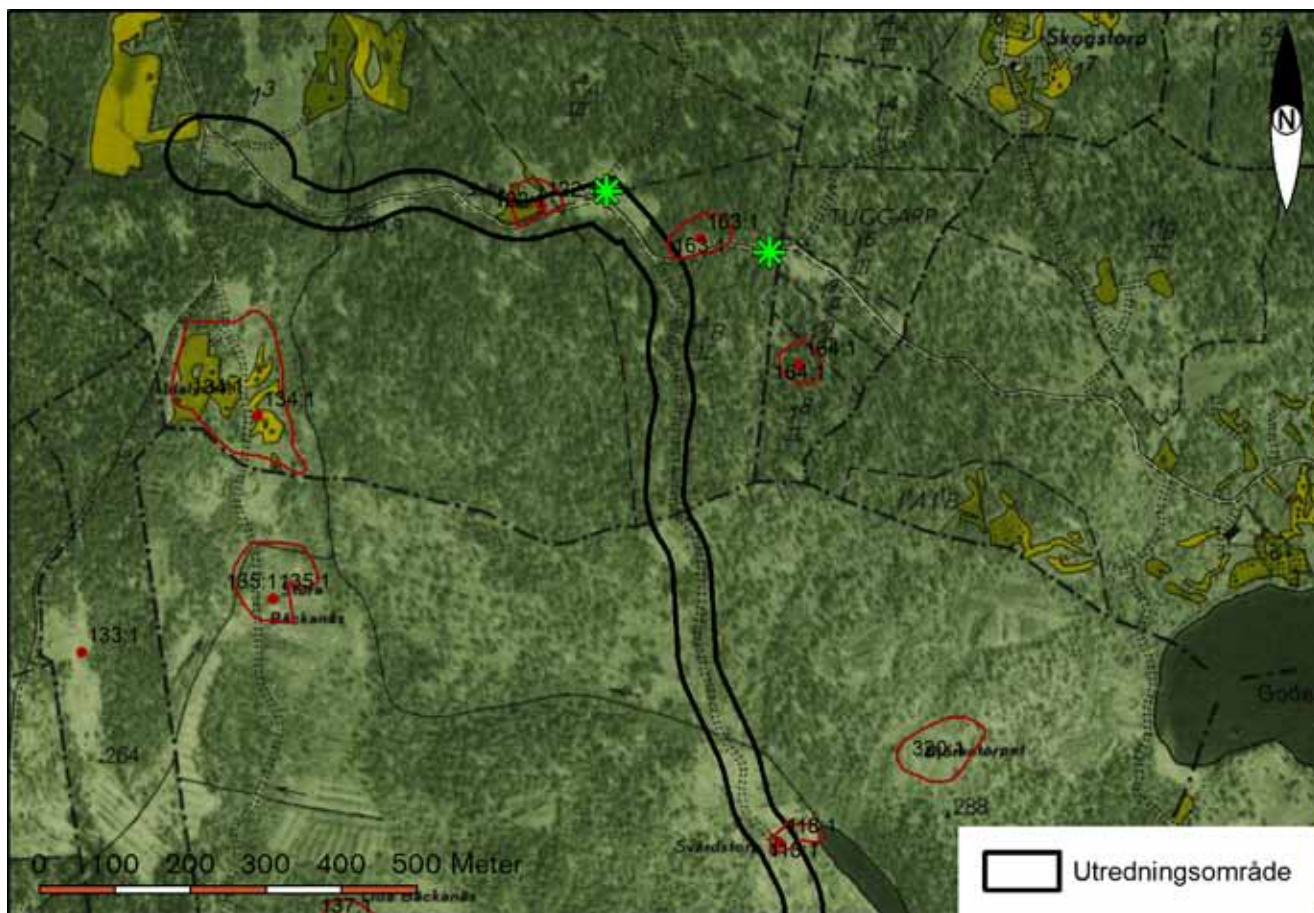
taljinnmätning är det således inte. För den arkeologiska utredningens vidkommande är denna karta således mindre intressant.

I undersökningsområdets norra del, vägen fram till etableringsyta Ö1, berörs Barnarp som omnämns första gången 1540 (Agertz 2008). Genom fastigheten planeras en tillfartsväg som berör gränsen mellan inägor (åker och äng) och utmarken med betesmarker. Enligt storskifteskartan från 1795 finns flera torp (E42-8:1). Längst ner i sydväst benämns ett område som soldatlyckan vilket indikerar att detta är platsen för ett soldattorp. Detta torp har även registrerats i FMIS under namnet Farstorp (Gränna 134:1). Enligt uppgift ska torpet ha lagts öde omkring 1915 varefter platsen kommit att benämnas Idalyckan. Inom utredningsområdet ligger ett torp Thorshemmet, eller möjligen Thorahemmet, se figur 8. Dess marker har endast markerats med en hägnad och en symbol för huset. Enligt FMIS låg Torahemmet längre västerut (Gränna 122:1). Öster om utredningsområdet fanns ytterligare två torp. Det ena benämnt Käringlyckorne och det andra låg på allmanningen och benämndes Nybygget. Ytterligare två torp har registrerats i FMIS (Gränna 163:1 och 164:1) men dessa kan inte beläggas i kartan och bör således vara yngre.

År 1857 upprättas en karta i samband med en hemmansklyvning

FIGUR 9. Utdrag ur hemmansklyvningskarta Barnarp 1857 (06GRJ-175). Kartan har rektifierats. Stjärnor markerar plats för torp enligt storskifteskarta 1795 (E42-8:1).



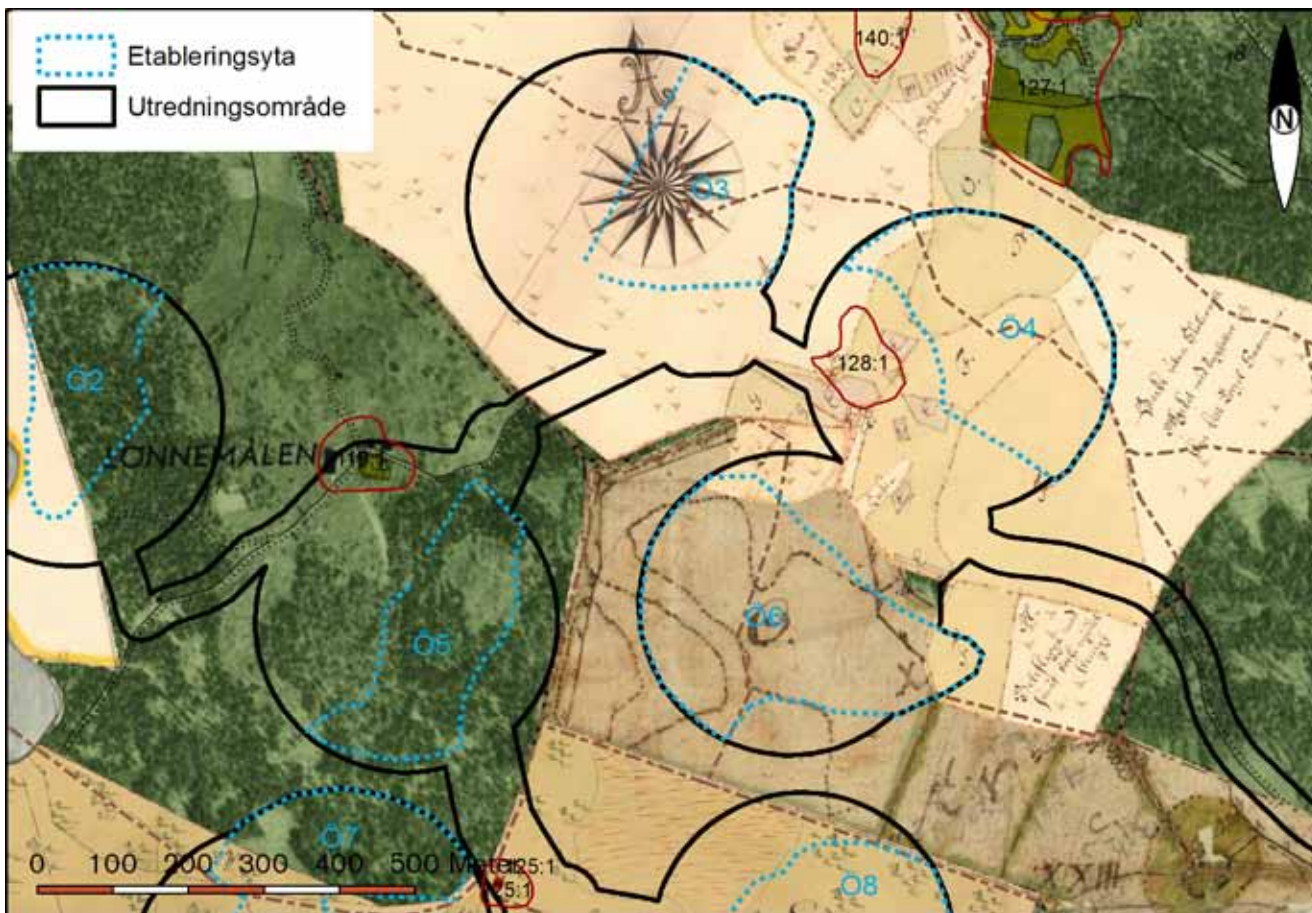


(06-grj-175). På denna karta finns Thoratorpet medtaget med dess marker. Torpet benämns Tholatorpet men detta kan vara en felskrivning från lantmätarens sida. Området överensstämmer inte med det som prickats in i FMIS. Ytterligare ett torp ligger omedelbart öster om Tholatorpet, delvis inom utredningsområdet, och benämns torpet Fällan. Detta var inte registrerat i FMIS. Öster om detta ligger ett torp benämnt Lilla Tholatorpet i hemmansklyvningskartan. Enligt hembygdsföreningen och FMIS heter detta Lilla Torahemmet (Gränna 163:1). Endast delar av torpets marker har markerats i FMIS bland annat finns en byggnad, troligen en ladugård, söder om det inprickade området. Bebyggelsen vid Karingelyckorne finns inte på kartan vilket kan betyda att en omflyttning skett av torpen.

På 1950-talet har torpen försvunnit och deras marker har delvis växt igen. Endast den del som benämndes som Soldatlyckan (Gränna 134:1) är fortfarande brukad åker.

Söder om Barnarp berörs den så kallade Långsjömarken. En delningskarta upprättas 1767 (E42-95:3). Kartan är delvis svårrektifierad men inom utredningsområdet återfinns inget som indikerar fornlämningar. Genom område för Ö1 går en gräns enligt kartan som inte är i bruk idag varför eventuella gränsmarkeringar skulle vara av intresse. Utanför utredningsområdet åt sydväst låg torpet Rödjan, registrerat som Gränna 117:1.

FIGUR 10. Detalj av den ekonomiska kartan (J133-7e7f56) Stjärnor markerar platser för torp enligt storskifteskarta 1795 (E42-8:1).



FIGUR 11. Utdrag ur geometrisk avmätning Äskemålen 1728 (E42-101:2) och storskifteskarta över Södra Hultet 1787 (06-GRJ-49).

Fastigheten Lönnemålen berörs av etableringsytorna Ö2, Ö5 och Ö7 men saknar historiska kartor. Fastigheten finns belagd i Per Brahe d. y. jordeböcker från 1638 och 1659 och bytomten är registrerad i FMIS som Gränna 119:1.

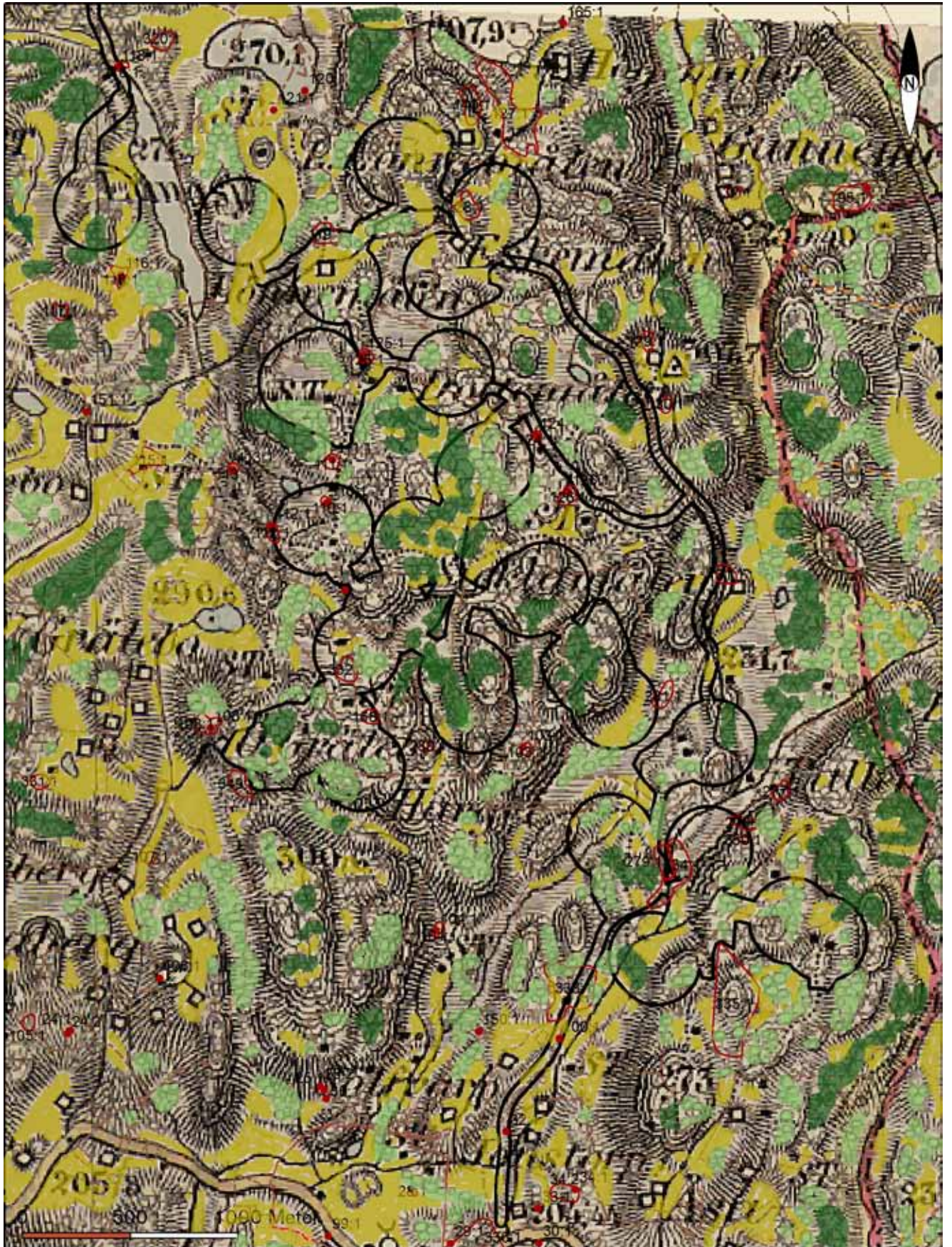
Nordöst om Lönnemålen ligger fastigheten Äskemålen som berörs av ytorna Ö3 och Ö4. År 1728 görs en geometrisk avmätning av lantmätaren Arvid Mårtensson Hagman (E42-101:2). Området runt Ö3 betecknas som beteshage, *Hästhagen* kallad. Öster om denna låg torpet Knorran (registrerat som Gränna 140:1).

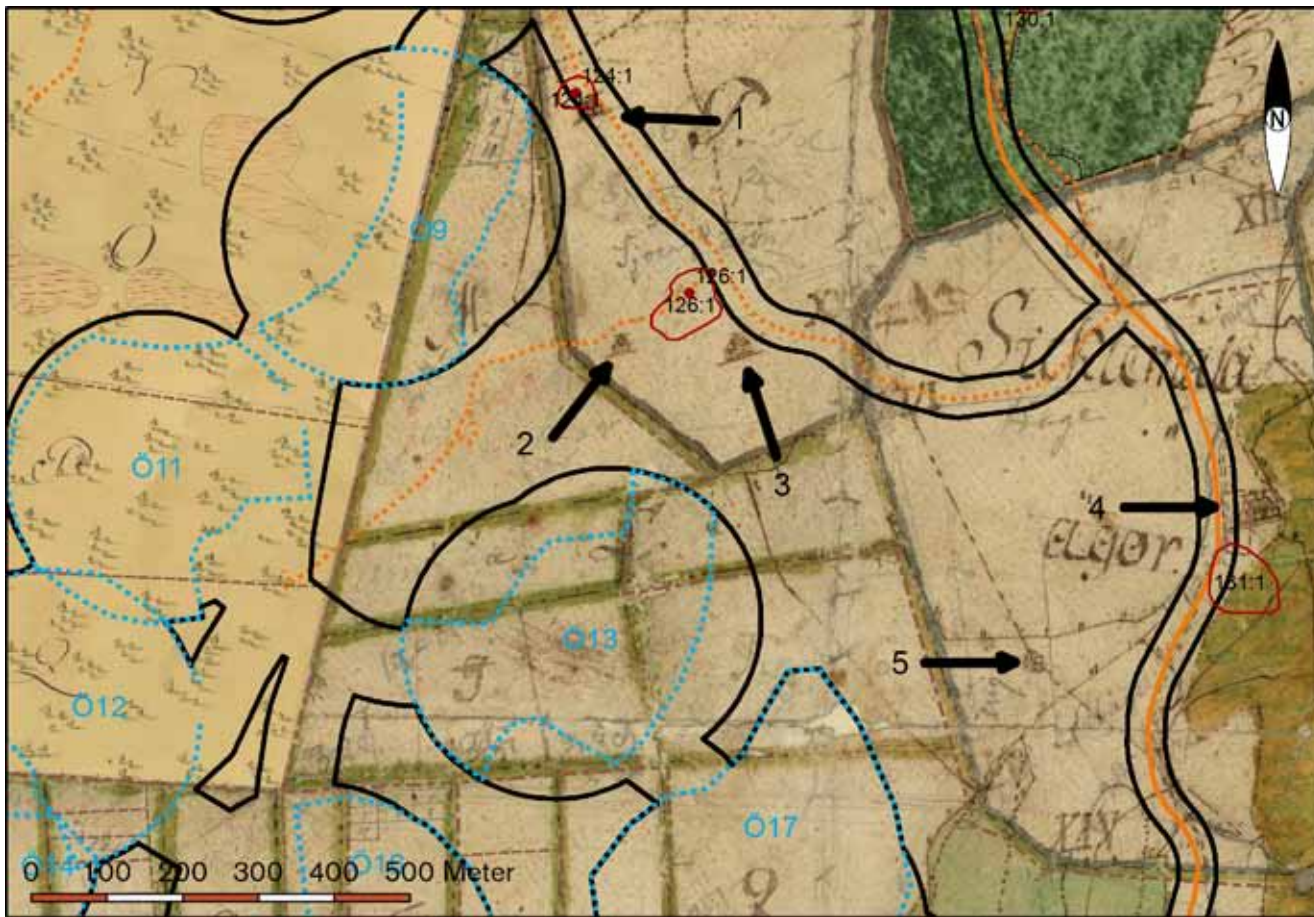
Väster om Ö4 inom utredningsområdet ligger platsen för Äskemålen, registrerat som Gränna 128:1. Äskemålen anges på den här tiden som ett torp. Runt bebyggelsen låg torpets åkrar, littera E, och hårdvallsäng, littera F och N samt kärräng, littera G. Torpet hade även en kålgård, littera C, och en humlegård, littera D som båda låg söder om torpet.

Vid slutet av 1800-talet markeras Äskemålen som en gård på generalstabskartan (J-243-35-1) och i närområdet är ett högt inslag av lövskog, vilket tyder på hög andel bete. Fram till 1954 har landskapet förändrats, gården har lagts öde men markerna är delvis öppna enligt den ekonomiska kartan (J133-7e7f56).

I samband med storskifte över det så kallade Södra Hultet upprättas en karta vilken berör Ö6. Den berörda delen anges som mosse

FIGUR 12. Motstående sida. Utsnitt ur generalstabskartan 1887 (J243-35-1) Öppen mark har markerats med gul färg, barrskog med mörkgrön färg och lövskog med ljusgrön färg.





FIGUR 13. Utsnitt ur storskifteskarta Södra Hultet (06-GRJ-49). Platser för torp har förstärkts med pilar. För numreringen se texten.

och i samband med delningsförfarandet skall markerna taxeras men när de berörda parterna ”därom sins emellan öfverlagt, kommo de enhälligt öfverens, at som denna taxering, för markens widlöfthet nästan wore omöjelig at så förätta, som sig borde woro de nöjde allenast wid mätningen observerandes betydliga stora berg och mossar hvarpå hvarken skog eller bete växer.” (06-grj-49). Längre söderut på samma karta är fyra torp utmärkt med hussymboler. Tre av torpen är registrerade i FMIS. Carlslund är registrerat som Gränna 124:1. Fritsatorpet, Gränna 126:1, är registrerat en bit från två utmärkta torp. Om detta representerar en omflyttning eller om lantmätaren endast schablonmässigt ritat in torpen och att de då hamnat fel har inte kunnat utredas. Då endast ett av torpen registrerats i FMIS bör ytterligare torp finnas i området, se vidare under fältinventering. Sicklamålen har registrerats som torp i FMIS, Gränna 131:1. På generalstabsskartan är det registrerat som en gård och namnet antyder att det rör sig om en gård som etablerats, troligen under medeltid. Målanamnen har tidigare tolkats komma av uppmätt område men nyare forskning har visat att det kan röra sig om nyodling på avtal, vanligen mot skattebefrielse under ett antal år (Agertz 2008, Strid 2006). Även den FMIS-registrerade platsen för Sicklamålen avviker mot kartans hussymbol. Vid fältinventeringen kunde konstateras

att den i FMIS registrerade platsen var ladugården och att torpet således borde legat där det idag ligger.

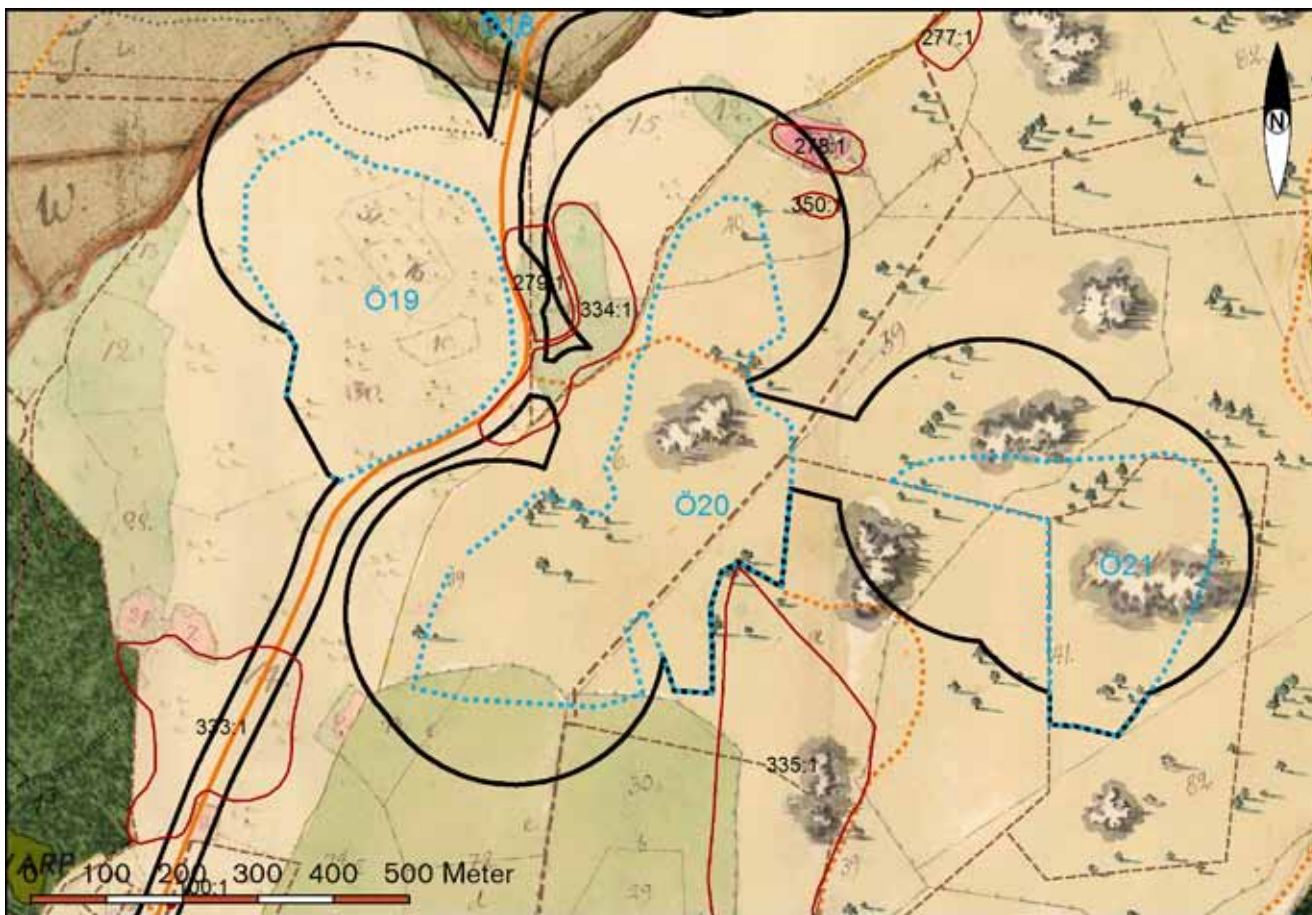
På kartan har lantmätaren även noterat gränsmärken varav ett är extra intressant då det till formen ser ut som ett större röse, se figur 13, nummer 5. Detta kan även vara en symbol för ett berg, och platsen ligger utanför utredningsområdet. Längre söderut på samma karta mellan Ö17 och 18 är en torpsymbol. Detta är platsen för torpet Rännekärret enligt FMIS (Gränna 281:1). På gränsen mellan Södra Hultet och Jonstorp låg ytterligare ett torp och denna plats är fortfarande bebyggd med torpet Tallen. Även längst ner i sydöst är torpet Skogsdal utmärkt på kartan (Gränna 104:1) men detta ligger utanför utredningsområdet. I den västra delen av Södra Hultet är fyra torp registrerade i FMIS (Gränna 103:1, 168:1, 280:1 och 332:1), varav 168:1 och 332:1 berörs av utredningen. Inget av dessa finns medtagna på kartan.

Över Norra Hultet upprättas en delningskarta (storskifte) 1787 av lantmätaren Jonatan Montelin (E42-68:4). Inom utredningsområdet berörs tre torp enligt FMIS-registreringar (Gränna 110:1, 112:1 och 125:1). Endast Olakallgården (Gränna 112:1) var medtaget på kartan. Enligt hembygdsföreningens anteckningar var torpet öde omkring 1875. Nordväst om Ö10, utanför utredningsområdet, fanns ett torp 1787. Detta har registrerats som Dammen (Gränna 113:1) och enligt hembygdsföreningen lades torpet öde omkring 1928. Inom område för Ö7 markeras området som utmark på storskifteskartan men på generalstabskartan finns en torpsymbol och benämningen ST för soldattorp (J243-35-1). Generalstabskartan upprättades i skala 1:100 000 vilket kan göra att detaljinprickningar har hamnat fel och att symbolen egentligen hör till något av de närliggande torpen.

Ö19-21 berör fastigheterna Jonstorp och Åsa. Under tiden som fältarbetet pågick förändrades exploateringsplanerna så att de planerade verken inom detta område undantogs. Vägen söderut har dock inventerats och resultatet av kartstudien är ändå av intresse varför detta redovisas här.

Över Jonstorp upprättas en storskifteskarta 1789 (E42-49:1) och en lagaskifteskarta 1869 (06-grj-198). Över Åsa upprättas en storskifteskarta 1786 (E42-98:1) och en enskifteskarta 1825 (E42-98:2). Inom utredningsområdet nordost om Ö20 är ett torp och i karttexten står *Bokinstorp, lagt till förbättring på betet* (E42-98:1). Detta är registrerat i FMIS och benämns där som Battatorpet (Gränna 278:1). Torpet är även medtaget på enskiftskartan från 1825 och då har ett torp tillkommit inom utredningsområdet för Ö21. Markerna betecknas som betesmark och i öster vid Ö21 benämns området som *Moen eller Skogsmarken*.

I norra delen av Jonstorp finns ett litet särhägnat område på storskifteskartan. I laga skifteskartan finns torpet Tallen utritat. Torpets marker har även sträckt sig in på Södra Hultets mark där torpet var

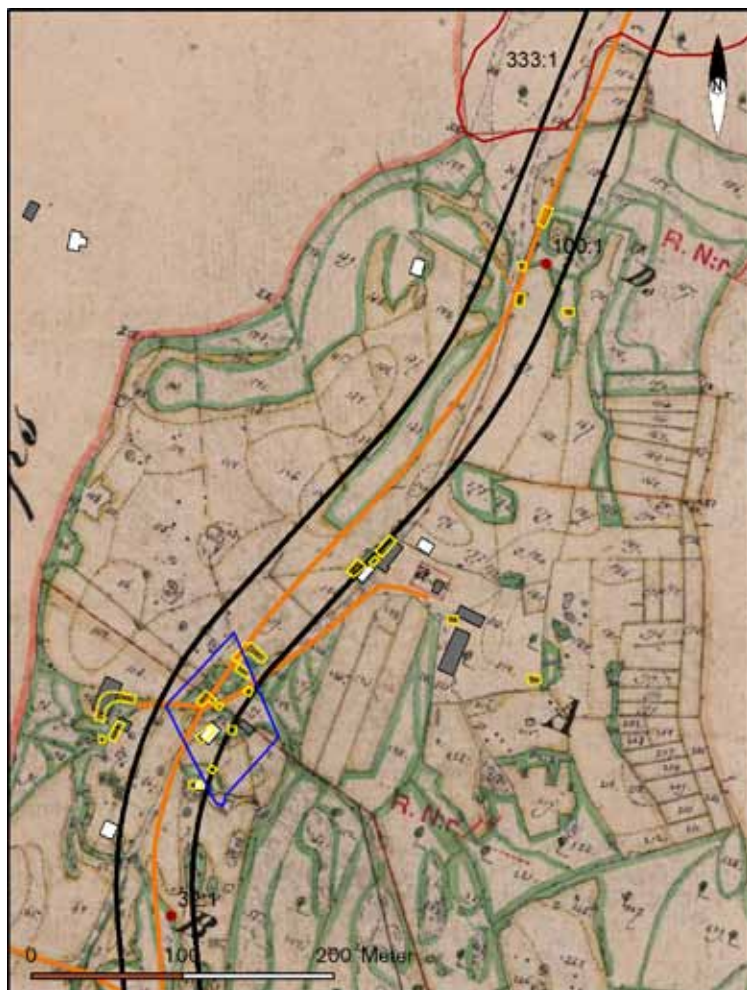


FIGUR 14. Utsnitt ur storskifteskarta över Jonstorp 1789 (E42-49:1) och storskifteskarta över Åsa 1786 (E42-98:1). FMIS-registreringarna har i samband med utredningen förändrats.

uttritat redan 1787 (06-grj-49). Längre söderut finns ängar uttridade på storskifteskartan, varav den ena blir torpet Göranskärr som finns med på lagaskifteskartan 1869 (06-grj-198). Inom området för Ö19 är ett flertal mindre hägnader uttridade som vid en första anblick kan tolkas som åkerlyckor. Karttexten anger dock dessa områden som hagar och ängsmark. Utredningsområdet fortsätter längs vägen söderut ner mot Jonstorp. I området var mindre lyckor upptagna på 1700-talet och när laga skifteskartan upprättas markeras två torp vid dessa lyckor. Det ena på gränsen mot Åsa strax utanför utredningsområdet för Ö20, benämndes Nybygget. Det andra låg väster om utredningsområdet på gränsen mot Sölvarp. Ett större område med fossil åker har markerats i FMIS söder om torpet (Gränna 331:1). Torpet kallas i kartan för Rödjetorpet och hade innan utredningen inte medtagits i FMIS.

Ännu längre söderut har en bebyggelse lämning registrerats i FMIS (Gränna 100:1) enligt Laga skifteskartan var här fyra hus och området benämns som Lyckan. Någon tydlig tomt finns inte utan bebyggelsen är utspridd.

Den historiskt kända bytomten är i dagsläget delvis bebyggd och sedan storskiftet har en utflyttning skett, vilket framgår av figur 15. Jonstorp är belagt från år 1540 (Agertz 2008).



FIGUR 15. Utsnitt ur Laga skifteskarta över Jonstorp 1869 (06-grj-198). Bebyggelsen har förstärks med gul linje. Bytomtens utsträckning enligt storskifteskartan (E42-49:1) har markerats med blått. På kartan är även dagens vägnät och utredningsområdet är markerat med svart linje.

Fältinventering

Utredningsområdet har under tiden som fältarbetet pågått förändrats, se figur 1. Inventeringen hann dock göras inom det norra området som undantagits varför detta medtas även i denna avrapportering.

Hela utredningsområdet har genomströvats i syfte att finna nya forn- och kulturlämningar. I de fall en lämning sträcker sig utanför utredningsområdet har dessa avgränsats för att få en fullständig beskrivning av lämningen. I samband med detta har andra lämningar påträffats och därav kan en del lämningar ligga utanför utredningsområdet. Resultatet av inventeringen presenteras i en tabell, se bilaga 1, och i kartor, se bilagorna 2-5 samt Riksantikvarieämbetets fornminnesregister (FMIS)

I samband med inventeringen ges en antikvarisk bedömning som utgår från Riksantikvarieämbetets praxis. Denna ligger till grund för tolkningen av vad som berörs enligt Kulturminneslagen. Notera att även annan lagstiftning kan beröra lämningar, t ex kan stenmurar / röjningsrösen beröras av biotopskydd. De påträffade lämningarna har getts följande status:

Bevakningsobjekt innebär att man vid inventeringsstillfället inte kunnat ta ställning till om lämningen är en fast fornlämning eller inte. Lämning med denna bedömning måste därför alltid kontrolleras ytterligare före markingrepp. Exempelvis kan det röra sig om boplatser där fyndmaterialet är så knappt att inventeraren inte varit övertygad om att platsen ska bedömas som boplat. Bevakningsobjekt har också använts för fornlämningar där det exakta läget för lämningen varit osäkert. Bytomter, som normalt bedöms som fast fornlämning, har bedömts som bevakningsobjekt när de fortfarande är i bruk.

Fast fornlämning är lämningar som vid registreringsstillfället bedömts omfattas av skydd enligt Kulturminneslagen. För att en lämning ska kunna bedömas som fast fornlämning krävs att den är från forna tider, att den tillkommit genom äldre tiders bruk och att den är varaktigt övergiven.

Övrig kulturhistorisk lämning används för kulturhistoriska lämningar som enligt rådande praxis vid registreringsstillfället inte utgör fast fornlämning men som ändå anses ha ett antikvariskt värde. Bedömningen används även för sådana lämningstyper som vanligen inte betecknas som lämningar, t ex Fyndplats, Plats med tradition och Fyndsamling.

Uppgift om används på områden där inga fysiska spår kan ses i terrängen men en annan källa har visat att det funnits något på platsen. Det kan vara ett torp som finns belagt i kartmaterial eller muntlig tradition men spåren har raderats ut.

Utgår används i de fall en lämning tas bort från FMIS. Det kan vara att lämningar av tekniska orsaker blivit dubbelregistrerade och dubletterna tas då bort, eller att äldre registreringar slås samman till ett gemensamt fornlämningsnummer.

Inom ramen för utredningen har 110 lämningar berörts, dubbelregistreringar undantagna. Av dessa var 18 redan registrerade i FMIS men en uppdatering av lämningarna har gjorts (Gränna 32:1, 100:1, 110:1, 112:1, 118:1, 119:1, 122:1, 124:1, 125:1, 126:1, 128:1, 131:1, 168:1, 279:1, 332:1, 333:1 och 334:1). De nypåträffade lämningarna har registrerats som Gränna 380-493, varav Gränna 402-423 utgår på grund av dubbelregistrering.

Utredningsområdet karaktäriseras till stora delar av bergbunden, blockrik mark och stora områden med våtmarker. Dessa områden har till viss del endast avsökts extensivt då den antikvariska bedömningen att påträffa något har ansetts vara liten. Inom dessa områden har vi ändå kunnat se ett stort inslag av kulturpåverkan i form av att områdena betats och det biologiska kulturarvet finns kvar i form av hög andel ljung och enar, växter som indikerar ett hårt betat landskap. Någon närmare biologisk inventering har inte gjorts men landskapet har utnyttjats utan att avsätta fysiska spår, t ex har våtmarkerna troligen utnyttjats för ängsslätter vilket även kan ses i de äldre kartorna. En stor andel av våtmarkerna har även

dikats ut, delvis har de nyttjats som åkermark t ex Gränna 394 och 427 men en stor del av utdikningarna torde ha skett för att förbättra för skogsbruket.

Bebyggelselämningar

Området är ett bra exempel på ett marginalområde med enstaka medeltida gårdsetableringar representerade av Lönnemålen (119:1), Åskemålen (128:1) och Sicklamålen. Gårdarna var i bruk in på 1900-talet men endast Sicklamålen är idag bebodd även om markerna inte brukas som åker utan skogsbruket har tagit över. I söder ligger Jonstorp som möjligen har en äldre etableringshistoria även om det äldsta belägget är från 1540 (Agertz 2008). Gårdstomten är fortfarande bebyggd men har registrerats som Gränna 492.

En senare etableringsfas representeras av de torp och backstugor som vi kan följa i 1700-talskartorna och framåt. En viss omflyttning av torpen verkar ha skett vilket tydligast framkommer i kartmaterialet rörande torpen inom fastigheten Barnarp, se figur 8-10.

Totalt har utredningen berört 21 torp eller backstugor. Elva av torpen var innan utredningen registrerade i FMIS men i flera fall noterades att beskrivningarna var bristfälliga och i vissa lägen även fel inprickade. T ex var ett område söder om Sicklamålen registrerat som torplämning (Gränna 131:1) och vid utredningen kunde vi konstatera att den befintliga gården även är den äldre platsen för gården/torpet. Det som registrerats som torplämning var en yngre ladugårdsgrund varför lämningstypen och beskrivningen gjordes om och är numera registrerad som *husgrund, historisk tid*.

Förutom de redan registrerade har ytterligare tio platser efter backstugor/torp har registrerats varav sex var skyltade av hembygdsföreningen. En lämning har vi inga uppgifter om förutom de fysiska spåren (Gränna 487). Denna lämning låg i ett väldigt blockrikt område så man undrar hur personen som valde att bosätta



FIGUR 16. Foto på husgrunden till backstuga vid Sicklamålen (Gränna 484). Foto Ingvar Røjder.



FIGUR 17. Exempel på hembygdsföreningens skyltning av torp och backstugor (Gränna 122:1). Foto Moa Lorentzon.

sig inom detta område tänkte och framförallt hur man har kunnat livnära sig på den magra marken. Platsen har troligen inte varit bebodd under någon längre tid vilket kan vara förklaringen till att vi saknar uppgifter om denna plats.

Torpen representerar en viktig brytningstid för vår historia, de etableras under en tid med befolkningsökning som såg sin försörjningsmöjlighet i jordbruksnäringen men de avetableras i samband med industrialisering och urbaniseringsprocessen under 1900-talets första hälft. Genom studier av människorna som bebott torpen får vi en inblick i de folkomflyttningar som skedde under denna tid. I torpet Göransnäs bodde Hedvig Gustava med sina två döttrar Johanna och Gustava. Modern flyttar år 1900 till Danmark och fem år senare flyttar även döttrarna dit. I backstugan under Sicklamålen bodde G.A Fleicher som var född i Stockholm med sin hustru Johanna och sina två döttrar Amanda och Hanna Charlotta. Amanda utvandrar vid 32 års ålder till Amerika och ett år senare flyttar även Hanna Charlotta, endast 18 år gammal efter, man får hoppas att storsystemen tog hand om henne i Amerika.

Till bebyggelselämningar hör även jordkällare och andra husgrunder som registrerats separat om de ligger mer än 20 meter från torpet/gården. Dessa har ett rumsligt samband med torpen varför bedömningen blivit övrig kulturhistorisk lämning.

Agrara lämningar

Den vanligaste kategorin lämningar är lämningar efter odling. Till kategorin agrara lämningar räknas *område med fossil åkermark, fossil åker, hägnad* och *röjningsröse*. Den höga blockrikedomen har gjort det svårt att odla i dessa trakter men det förefaller som att det mesta av den odlingsbara jorden har odlats upp. Små åkrar har tagits upp där terrängen så tillåter. Dessa åkrar kan ibland ligga långt från närmaste bebyggelseenhet, ibland drygt 500 meter. Spåren syns i form av röjningsrösen och stenmurar där stenen från åkrarna lagts upp. De flesta påträffade områdena har bedömts vara av yngre karaktär utifrån närhet till torp och gårdar samt hur röjningsrösen ser ut och områdenas storlek. Inom området finns även utdikade och odlade mossar. I anslutning till ett av områdena med fossil åkermark (Gränna 387) påträffades ett område med rotfruktstropar (Gränna 399). Dessa gropar kan sägas vara enklare jordkällare. Området berörs inte av exploateringen.

Endast ett område med fossil åkermark har bedömts som fast fornlämning (Gränna 460) och det är åkrarna tillhörande Fritsa-torpet (Gränna 126:1). Detta berörs inte av exploateringen då det ligger omedelbart utanför utredningsområdet.

På sex lämningar har status inte kunnat fastställas inom ramen för denna utredning utan har getts bedömningen *bevakningsobjekt*. Dessa områden ligger i anslutning till de övergivna gårdarna Lönnemålen och Äskemålen.

Mellan Lönnemålen och Äskemålen finns en liten rest av en fägata (Gränna 428) och denna har bedömts som fast fornlämning.

Smideslämningar

Två smedjor har registrerats. En öster om Lönnemålen (Gränna 401). Denna bestod av en husgrund med en tydlig ässja. I och omkring ässjan påträffades även smidesslagg. Den andra låg sydväst om torpet Tallen. Enligt hembygdsföreningar var det en gårdssmedja tillhörig Jonstorp och den ska ha varit i bruk under 1700-talet.

Kommunikationshistoriska lämningar

Inom området har tre färdvägar registrerats (Gränna 388, 462 och 464) dessa utgörs av brukningsvägar troligen av ganska sent datum. Ytterligare vägsträckningar finns inom området men dessa finns väl dokumenterade på den ekonomiska kartan från 1950-talet, varför de inte medtagits vid registreringen.

Annan verksamhet

Ett område med stenbrytning har registrerats (Gränna 386) söder om torpet Svärdstorp (Gränna 118:1). Området är litet varför det kan betecknas som en husbehovstäkt, troligen för torpets räkning. Inom utredningsområdet finns ett flertal grustäkter som dock ligger i anslutning till befintliga vägar varför de inte registrerats.

Sammanfattning

Jönköpings läns museum har genomfört en arkeologisk utredning etapp 1 norr om Örserums samhälle med anledning av att E. ON Vind Sverige AB planerar att sätta upp ett flertal vindkraftverk.

Utredningsområdet omfattade ursprungligen en yta på drygt 400 hektar men kom under utredningens gång att minska då tre delområden undantogs.

Inom ramen för utredningen har 110 lämningar berörts, dubbelregistreringar undantagna. Av dessa var 18 redan registrerade i FMIS men en uppdatering av lämningarna har gjorts (Gränna 32:1, 100:1, 110:1, 112:1, 118:1, 119:1, 122:1, 124:1, 125:1, 126:1, 128:1, 131:1, 168:1, 279:1, 332:1, 333:1 och 334:1). De nypåträffade lämningarna har registrerats som Gränna 380-493, varav Gränna 402-423 utgår på grund av dubbelregistrering.

Området är ett bra exempel på ett marginalområde. Inom området har inga förhistoriska lämningar registrerats utom det som karakteriserar området är enstaka medeltida gårdsetableringar men främst etableringar av torp och backstugor under 1700-tal och framåt. De påträffade lämningarna består således av bebyggelselämningar med tillhörande fossil åkermark. Vidare har vägar och ett stenbrott registrerats.

Åtgärdsförslag

De registrerade lämningarna beskrivs i tabell, se bilaga 1 samt kartor, se bilagor 2-5. I tabellen ges ett åtgärdsförslag för respektive lämning. Det angivna åtgärdsförslaget anger vad som bör göras om en lämning berörs av exploatering. Om t ex en väg skall förbättras kan det i många fall göras utan att påverka den angränsande lämningen. I detta fall bör en detaljerad inmätning/karta göras för den kommande exploateringen som kan jämföras mot den registrerade lämningen. Till varje fornlämning hör ett skyddsområde, ett fornlämningsområde. Hur stort fornlämningsområdet är varierar efter fornlämningens betydelse och karaktär. Ett järnåldersgravfält har till exempel ett större skyddsområde än en milsten. Skyddsområdets storlek avgörs av Länsstyrelsen från fall till fall. Vid inventeringen prickas endast själva lämningen in och ytan omfattar inte skyddsområdet som hör till fornlämningen. Det kan även bli aktuellt med utmärkning av lämningen i fält för att skador ej skall uppstå.

Det stora flertalet av berörda lämningar har klassats som *övrig kulturhistorisk lämning* och omfattas inte av kulturminneslagstiftningen. Däremot besitter de ett kulturhistoriskt värde varför *hänsyn* bör visas vid den fortsatta planeringen så att lämningen inte skadas. Notera även att annan lagstiftning kan skydda dessa lämningar, det kan t ex vara biotopskydd för stenmurar, röjningsrösen etc.

Ett flertal områden har bedömts som *bevakningsobjekt*. Med detta menas att det utifrån denna utredning inte kan fastställas om lämningen skall betecknas som fast fornlämning eller övrig kulturhistorisk lämning. I åtgärdsförslaget har angetts *särskild utredning etapp 2 (AU2)*. I de områden med fossil åkermark som getts denna bedömning kan det bli aktuellt med en detaljinmätning av alla fornelement (åkerytor, terrasskanter, åkerhak och röjningsrösen) samt mindre provundersökningar.

Fem lämningar har bedömts som *fast fornlämning* varav två ligger utanför utredningsområdet. För de inom utredningsområdet anges *förundersökning* som förslag på åtgärd. Huvudsaklig målsättning med en arkeologisk förundersökning är att få fram fornlämningens art och utbredning, kulturlagens tjocklek och innehåll, anläggningarnas storlek och datering etc.

Länsmuseet har samrått med Länsstyrelsen angående åtgärdsförslagen.

Den arkeologiska processen

Kulturhistorisk förstudie (omfattas ej av kulturminneslagen KML). Kulturhistorisk förstudie syftar till att ta fram ett kulturhistoriskt underlag inför ett planerat exploateringsförslag. Det skall också utgöra grund för eventuella fortsatta utredningar och

undersökningar. Arbetsföretaget svarar för kostnaden för framtagandet av en kulturhistorisk förstudie.

Särskild utredning (2 kap 11§ KML)

Särskild utredning utförs om länsstyrelsen behöver förbättra sitt underlag om fornlämningar inför ett KML beslut. Utredningen syftar till att ta reda på om fast fornlämning berörs av ett större arbetsföretag. Länsstyrelsen fattar beslut om särskild utredning. Arbetsföretaget/exploatören svarar för kostnaden för särskild utredning. Särskild utredning omfattas av t ex arkivgenomgång, fältbesiktning, specialinventering, provtagning och söschaktsgrävning. Utredningen kan uppdelas i två etapper:

Etapp 1: Kart- och arkivgenomgång, fältinventering samt rapport.

Etapp 2: Söschaktsgrävning, alternativt i kombination med provrutsgrävning samt rapport.

Förundersökning (2 kap 13 §KML)

Förundersökning utförs för att länsstyrelsen skall få ett tillfredsställande beslutsunderlag inför prövning av beslut om borttagande av fast fornlämning (särskild undersökning, KML 13§). Länsstyrelsen beslutar om arkeologisk förundersökning. Arbetsföretaget svarar för kostnaden av arkeologisk förundersökning. Huvudsaklig målsättning med en arkeologisk förundersökning är att få fram fornlämningens art och utbredning, kulturlagrens tjocklek och innehåll, anläggningarnas storlek och datering etc. Om länsstyrelsen så kräver ska en undersökningsplan upprättas av utföraren enligt länsstyrelsens kravspecifikation. Förundersökning består av exempelvis söschaktsgrävning och/eller sållning/undersökning av valda ytor. Ett urval av anläggningar som framkommer, undersöks. Rapporten ska vara klar i god tid innan en särskild undersökning påbörjas.

Särskild undersökning (2:13 KML)

Särskild undersökning genomförs vanligen i form av en slutundersökning, vilket innebar att fornlämningen tas bort. Det huvudsakliga syftet är att dokumentera fornlämningen och utvinna kunskap om den. Särskild undersökning utgör det tredje steget efter utredning och förundersökning. Länsstyrelsen beslutar om särskild undersökning. Arbetsföretaget svarar för kostnaden av särskild undersökning. Särskild undersökning av fornlämning med vetenskaplig målsättning och prioritering fastställs i samråd mellan länsstyrelsen och utföraren. En undersöknings- och rapportplan upprättas utifrån länsstyrelsens kravspecifikation.

Administrativa uppgifter

Länsstyrelsens dnr:	431-269-2012
Länsstyrelsens beslutsdatum:	2012-02-14
Jönköpings läns museums dnr:	5/2012
Beställare:	E. ON Vind Sverige AB
Fält- och rapportansvarig:	Fredrik Engman
Fältpersonal:	Fredrik Engman, Moa Lorentzon och Ingvar Røjder
Fältarbetstid:	2012-04-24–2012-05-16
Län:	Jönköpings län
Kommun:	Jönköpings kommun
Socken:	Gränna socken
Församling	Gränna
Fastighetsbeteckning:	Jonstorp 2:1 m fl
Belägenhet:	64E 2hN, 64E 3hS, 64E 3hN
Koordinater:	6429543, 475640
Koordinatsystem:	SWEREF 99 tm
Undersökningsyta:	413 hektar
Fornlämningsnummer:	Gränna 32:1, 100:1, 109:1, 110:1, 112:1, 118:1, 119:1, 122:1, 124:1, 125:1, 126:1, 128:1, 131:1, 168:1, 279:1, 332:1, 333:1, 334:1, 380-493
Fornlämningstyp:	Bytomt/gårdstomt, område med fossil åker, fossil åker, röj- ningsröse, brott/täkt, färdväg, hägnad, förvaringsanläggning, husgrund historisk tid, lägen- hetsbebyggelse
Tidsperiod:	medeltid - nutid

Dokumentationsmaterialet förvaras i Jönköpings läns museums arkiv.

Referenser

Tryckta källor

- Agertz, J. 2008. *Om ortnamn i Jönköpings län*. Småländska kulturbilder 2008. Meddelanden från Jönköpings läns hembygdsförbund och Stiftelsen Jönköpings läns museum LXXVII. Jönköping.
- Ameziane, J. 2009. Vretaholm 6:2 och Uppgränna 7:6, Arkeologisk utredning av vindkraftverk, Gränna socken, Jönköpings kommun, Jönköpings län. Jönköpings läns museum, arkeologisk rapport 2009:50. Jönköping.
- Engman, F. 2006. Kulturhistorisk förstudie, Aranäs. Gränna socken i Jönköpings kommun, Jönköpings län. Jönköpings läns museum, arkeologisk rapport 2006:66. Jönköping.
- Nordström, M. 2010. Arkeologisk förundersökning av RAÄ 268, Lilla Boefalls gamla tomt samt nyupptäckt fossil åkermark, inför planerat vindkraftsverk inom Vretaholm 6:2, Gränna socken i Jönköpings kommun, Jönköpings län. Jönköpings läns museum, arkeologisk rapport 2010:06. Jönköping.
- Strid, J. P. 2006. *Från Mumsmålen till Duvemåla. Den svenska målakolonisationen under medeltiden. En typologivistisk studie*. Stockholm.
- Ödéén, A. 2008. Arkeologisk utredning etapp 1. Tuggarp 2:3 och 2:6 inför byggnation av vindkraftverk samt tillfartsvägar. Gränna socken i Jönköpings kommun, Jönköpings län. Jönköpings läns museum, arkeologisk rapport 2008:80. Jönköping.

Arkiv och hemsidor

- Lantmäteriet 2012. <http://historiskakartor.lantmateriet.se/arken/s/search.html>
- FMIS 2012. Riksantikvarieämbetet. <http://www.fmis.raa.se/cocoon/fornsok/search.html>
- Gränna hembygdsförening 2012. <http://www.grennahembygd.se/>

Kartunderlag

- 06-GRJ-38 Gränna sockenallmanning, delningskarta 1744.
- 06-GRJ-49. Södra Hultet, storskifte 1787.
- 06-grj-175. Barnarp, hemmansklyvning. 1857.
- 06-grj-198. Jonstorp, laga skifte 1869.
- E42-8:1. Barnarp storskifte. 1795.
- E42-49:1. Jonstorp, Storskifte på inägor. 1789.
- E42-68:4. Norra Hultet. Laga delning. 1787.
- E42-95:3. Långsjömarken, laga delning 1767.
- E42-98:1. Åsa, storskifte 1786.
- E42-98:2. Åsa, Enskifte 1825.

E42-101:2. Äskemålen, geometrisk avmätning 1728.

J133-7e7f56. Ekonomisk karta 1954.

J243-35-1. Generalstabens karta, Blad Jönköping. 1887.

LÄMNINGSTABELL

FÖRKORTNINGAR FÖR ANTIKVARISK BEDÖMNING

R =	Fast fornlämning
ÖKHL =	Övrig kulturhistorisk lämning
Bevakas =	Bevakningsobjekt, dvs det går inte att säkert avgöra om det är fast fornlämning, alternativt det är svårt att göra en besiktning/bedömning på grund av t.ex. tät vegetation (används endast i undantagsfall)
Uppgift om =	Uppgift om fyndplats, torp etc
Utgår =	Fel vid registreringen t ex dubbelregistrering eller sammanslagning av flera äldre fornlämningsnummer då de övertaliga numren ges bedömningen utgår.

FÖRKLARING TILL ÅTGÄRDSFÖRSLAG

AU 2 =	Arkeologisk utredning etapp 2. En noggrannare utredning bör göras för att fastställa om lämningen skall bedömas som fast fornlämning.
FU =	Förundersökning. Lämningen har bedömts som fast fornlämning och för att avgränsa och karaktärisera lämningen krävs en förundersökning.
Hänsyn =	Lämningen har inte bedömts som fast fornlämning men besitter ett historiskt värde varför hänsyn bör tas vid fortsatt planering.
Berörs ej =	Lämningen ligger utanför aktuellt utredningsområde. Om utredningsområdet ändras och lämningen berörs förändras även åtgärdsförslaget beroende på lämningstyp och bedömning.
Ingen åtgärd =	Lämningen bedöms inte ha kvar något historiskt värde som är värt att vidare undersöka.
...om den berörs =	Lämningen ligger i kanten av utredningsområdet och det är oklart om den kommer beröras.

RAÄ nr/ kartbilaga	Lämningstyp	Beskrivning	Antikvarisk bedömning	Åtgärdsförslag
Gräna 32:1 /Bil 5	Röjningsröse	Stensättningsliknande lämning, rund, 6 m i diam och 0,4 m h. Bestående av i ytan 0,2-0,4 m st stenar. Vid tidigare inventering bedömt som stensättningsliknande varför status Bevakningsobjekt givits. S om lämningen är röjningsrösen av yngre karaktär, se separat beskrivning, vilket talar för att även detta är ett röjningsröse.	Bevakas	AU 2, om den berörs.
Gräna 100:1 /Bil 5	Lägenhetsbebyggelse	Plats för torp. Enligt revideringsinventeringen låg här en husgrund. På platsen är idag en travträningsbana. Ca 35 m N om markerad plats är ett röjningsröse 3 m diam 0,6 m h av 0,2-0,7 m st stenar. Enligt laga skifteskartan år 1869 (06-GRJ-198) låg 4 byggnader i anslutning till markerad plats. Ö om markerad plats, invid vägen står en skylt med texten: JOHANNES HÄGG/F 1827 D. 1902/LÄMNAT TJÄNSTEN/1862 UTF. L. TILL/ÅSMARKS HULT/H. BRITA MÅNSDTR./F 1814 D. NOV 97/NR 136/SOLDATTORP. JOENS-/TORP. A. LJUNGGREN/F. 1839 ANT. -62 AVG. -92/H.H. ANNA. F. BLIXT/INDR. 94. 1838.	Uppgift om	Ingen åtgärd
Gräna 109:1 /Bil 4	Lägenhetsbebyggelse	Torplämning, 110 x 25-45 m (NÖ-SV), bestående av två husgrunder varav en med spismursröse och en brunn. Husgrund, i S, 8x5 m och 0,5 m h, med spismursröse, 2,5 m diam och 0,7 m h av 0,2-0,4 m st stenar. Husgrund N om är 7x6 m och 0,5 m h av 0,2-0,5 m st stenar. I N är Brunn 1 m diam. Stenskodd av 0,2-0,4 m st stenar. Torpet skyltad med texten: T. VIPPATORPET/MELLBY-ÖSTERG./ÖDE 1939.	ÖKHL	Hänsyn, om den berörs
Gräna 110:1 /Bil 4	Lägenhetsbebyggelse	Backstuga, 60x20-50 m (Ö-V) bestående av husgrund och omkringliggande röjd mark och ca 10 röjningsrösen. Husgrunden är 6x5m (Ö-V) 0,1-0,3 m h av 0,5 m l, 0,2 m br övermossade syllstenar. Spismursröse i N sidan, 4 m diam 0,8 m h av 0,3-0,5 m st stenar, enstaka tegelstensbitar. Röjningsrösen ligger i kanterna av röjd mark, på kant av naturlig platå är 2-3 m i diam 0,3-0,5 m h av 0,2-0,5 m st stenar. Husgrunden skyltad med texten: BST/NORDASTÄLLET/MELLBY/SKEPPAREG/ÖDE 1902.	ÖKHL	Hänsyn
Gräna 112:1 /Bil 4	Lägenhetsbebyggelse	Plats för torpet Olakallgården enligt storskifteskarta från 1787 (E42-68:4). På platsen kunde inga spår efter bebyggelse återfinnas. Inom markerat område och runt om är röjningsrösen, se separat beskrivning. Platsen skyltad med texten: Mellby Simong./ Olakallgården/Ola Ludvik/född 1861/öde omkr 1875/död 1944.	Uppgift om	Hänsyn

RAÄ nr/ kartbilaga	Lämningsstyp	Beskrivning	Antikvarisk bedömning	Åtgärdsförslag
Gräna 118:1 /Bil 2	Lägenhetsbebyggelse	Torplämning Svärdstorp 75x25-30 m (Ö-V) bestående av 1 husgrund, 1 ladugårdsgrund, 1 kallkälla och fossil åker. Husgrunden, V om väg, (skyltad) är 10x5 m (N-S), bestående av stensyll runt hela grunden, 0,4 m br, 0,1-0,6 m h av 1x0,5 m st stenar. I Ö är spismursröse, 3 m i diam 1,5 m h av 0,3-0,8 m st huggna stenar samt tegelstenar. Ö om väg är ladugårdsgrund, ca 15x6 m (N-S) och intill 1,3 m h av 0,5-1 m st huggna stenar. Ladugårdsgrunden är delvis övertäckt med material från vägen. I områdets V del är kallkälla, vattenfylld, 1,5 m i diam 0,4 m dj med stenar och jord i botten. Ö om ladugårdsgrund är plan mark som varit åker (nu utfodningsplats för vildsvin). Skylt på husgrunden med texten (förkortningar utskrivna): Svärdstorp under Vretaholm öde 1938. Inflyttad 1850 J Eriksson Svärd, 1820-1884 hustru Anna, 1822-1910. Inflyttad 1884 Karl Svärd född 1845 hustru Hedda född 1837, utflyttad 1895. Inflyttad förre soldaten J. A. Ivar född 1849 hustru Emma född 1860, utflyttad 1904. Inflyttad K Thörn född 1864 hustru Anna född 1862 utflyttad 1908. Inflyttad K E Stenkvist född 1880 hustru Hilma född 1881 utflyttad 1918. Inflyttad Robert Sköld född 1884 hustru Ester Ström född 1891 utflyttad 1920. Inflyttad David Karlsson hustru Nanny född 1900 utflyttad 1926. Inflyttad Karl Johansson född 1868 hustru Amanda Råsberg född 1871 utflyttad 1933. In sonen Sture med hustru Svea J. Björk utflyttad 1938	ÖKHL	Berörs ej/ området utgår
Gräna 119:1 /Bil 3	Bytomt/gårdstomt	Lönnemålen gamla tomt ca 130x60-100 m (Ö-V) bestående av minst tre husgrunder. S om vägen är husgrund med spismursröse och i områdets V del är rester efter ladugårdsgrunden med synlig körbro. Lönnemålen är omnämnd i Per Brahe d. y. jordeböcker 1638 och 1659. 65 m N om markerat område är en jordkällare (Gräna 396) och 50 m Ö om är resterna efter en smedja (Gräna 401). Området sammanfaller och omges av område med fossil åkermark (Gräna 397). Husgrunden skyltad med texten: Lönnemålen/Öde 1950.	R	Bevaras/FU
Gräna 122:1 /Bil 2	Lägenhetsbebyggelse	Bebyggelselämning, Zulia bestående av en husgrund, källargrund och fossil åkermark. Husgrunden i S är 9x5 (Ö-V), bestående av spismursröse och stensyll. spismursröse i S, 3 m i diam och 1 m h av kraftigt övertorvade 0,3 m st stenar och tegel. Stensyllen är runt hela grunden, 0,1-0,3 m h av kraftigt övertorvade 0,4-0,6 m st stenar. I VNV är källargrund. Fossil åkermark finns N och Ö om husgrunden se Gräna 389. Enligt storskifteskarta (E42-8:1) låg torpet Thorahemmet längre åt Ö, se Gräna 381. Husgrunden skyltad med texten: BST/TORAHEMMET/CRISTIN IDH/FÖDD 1824/ÖDE 1915.	ÖKHL	Berörs ej/ området utgår
Gräna 124:1 /Bil 3	Lägenhetsbebyggelse	Bebyggelselämning Carlslund 50x30 (N-S) bestående av en husgrund med spismursröse. Spismursröset är 4 m i diam och 1 m h. Delvis tegel. ÖSÖ om husgrunden är cementplatta ca 2x1,5 m, troligen lock till brunn. Skyltad av Gräna hembygdsförening med texten: Torpet, Carlslund - Vedermodan und. Anneberg. T. Isaksson Öde 1950.	ÖKHL	Hänsyn
Gräna 125:1 /Bil 3	Lägenhetsbebyggelse	Torplämning, Rödmosse 130x55 m (Ö-V) bestående av 1 husgrund, 1 källargrund och fossil åkermark. Husgrunden är ca 8x5 (N-S) 0,3 m h. I husgrund är spismursröse 4 m i diam och 1,3 m h. 3 m. Ö om husgrunden är stensatt terrasskant ca 15 m l (N-S) och 0,5 m h. V om husgrunden är källargrund, ingrävd i sluttning. Inre mått 3x2 m (Ö-V) 1-1,3 m dj. Kallmurade väggar. Av 0,1-0,4 m st stenar. Ingång i S ca 1 m br. Runt grunderna är fossil åkermark bestående av terrasserade åkerytter och ca 50 röjningsrösen, 2-5 m i diam och 0,3-0,6 m h av 0,2-0,4 m st stenar. Husgrunden är skyltad med texten: Rödmosse / under /Vretaholm /öde 1919.	ÖKHL	Hänsyn
Gräna 126:1 /Bil 4	Lägenhetsbebyggelse	Torplämning soldattorpet Fritsatorpet 40x35 m (N-S) bestående av en husgrund och en källargrund. Husgrunden är 9x6 m (NV-SO) 0,3 m h syll. I N är spismursröse 3x3 m 0,9 m h delvis av tegel. N om husgrunden är källargrund 5,5x 2 m (N-S) och 0,6-1 m dj. Kallmurade väggar av 0,2-0,4 m st stenar. Ingång i N. Runt torpet är fossil åkermark, se separat registrering. Husgrunden skyltad med texten: F st. Nr 108, Vista kompani Anneberg, sista soldaten Claes. V. Enqvist f. 1870 antagen 1892. Avgår 1905.	R	Berörs ej

RAÄ nr/ kartbilaga	Lämningstyp	Beskrivning	Antikvarisk bedömning	Åtgärdsförslag
Gränna 128:1 /Bil 3	Bytomt/gårdstomt	Åskemålens gamla tomt 170x15-120 m (N-S) bestående av 2 husgrunder, varav 1 med spismursröse, 1 jordkällare och 1 brunn. Inom och i anslutning till lämningen är fossil åkermark, se separat registrering. Eskemålen är omnämnd i Per Brahe d. y. jordebok 1638 och 1659. Platsen skyltad av Gränna hembygdsförening med texten: Eskemålen öde 1946.	R	Bevaras/FU
Gränna 131:1 /Bil 4	Husgrund, historisk tid	Ladugårdsgrund ca 20x10 m (N-S), bestående av syllstenar och körbro. syllstenar är av huggna stenar 1-2 m l, 0,3 m br, 0,2 m h och av cementblock, ca 1 m l, 0,05 m br, ca 0,5 m h. Körbro i Ö, 3 m br, intill 2 m h av huggna stenar.	ÖKHL	Hänsyn, om den berörs
Gränna 168:1 /Bil 4	Lägenhetsbebyggelse	Plats för torp, Inom en 60x60 m st yta har Berggrens torp legat.	ÖKHL	Hänsyn
Gränna 279:1 /Bil 5	Lägenhetsbebyggelse	Lägenhetsbebyggelse, Göransnäs ca 60x30 m (N-S) bestående av 1 husgrund 8x5 (N-S) 0,1-0,3 m h stensyll. I mitten är spismursröse ca 4 m i diam och 0,7 m h, delvis av tegel. Platsen skyltad med texten; Göransnäs, Hedvig Gustava f 1835 flyt. 1900 t Danmark. 2 dött. Johanna å Gustava flytt 1905 t Danmark.	ÖKHL	Hänsyn
Gränna 332:1 /Bil 4	Område med fossil åkermark	Område med fossil åkermark 150x30-100 m (N-S) bestående av ca 30 röjningsrösen, 3 stenmurar och röjda ytor. Röjningsrösen är 3-5 meter diam och 0,2-0,5 m h av 0,1-0,4 m st stenar. I N avgränsas området delvis av stenmurar, 5-10 m l och 0,5-0,7 m h av 0,3-0,6 m st stenar.	ÖKHL	Hänsyn
Gränna 333:1 /Bil 5	Område med fossil åkermark	Område med fossil åkermark ca 470x110-440 m (Ö-V) bestående av minst 100 åkerytor och 500 röjningsrösen. Åkerytorna är oregelbundna från 10x5 m till 75x20-30 m st, kantas av röjningsrösen och ställvis av terrasskanter, intill 0,7 m h. Röjningsrösen är 3-9 m i diam och 0,3-1,2 m h av 0,1-0,8 m st stenar. Inom och i anslutning till området är två torp registrerade, se separat beskrivning.	ÖKHL	Hänsyn
Gränna 334:1 /Bil 5	Fossil åker	Röjningsröseområde ca 195x15-60 m (NO-SV) bestående av ca 50 röjningsrösen och en plan röjd yta. Röjningsrösen är 2-5 m i diaam och 0,3-0,6 m h av 0,2-0,5 m st stenar. I N är en plan, röjd yta som dock inte kunnat avgränsas. Sankmarken NO om området har troligen varit odlad.	ÖKHL	Hänsyn
Gränna 380 /Bil 3	Fossil åker	Röjningsröseområde 120x30-85 m (Ö-V) bestående av minst 35 röjningsrösen, vilka är 2-4 m i diam och 0,2-0,5 m h av 0,1-0,5 m st stenar. De större röjningsrösen ligger i områdets Ö del. Slutningen är delvis naturligt terrasserad vilket förstärks vid odling.	Bevakas	AU 2
Gränna 381 /Bil 2	Lägenhetsbebyggelse	Plats för torp enligt lantmäteriekartor. På storskifteskarta från 1795 (E42-8:1) anges torpet som Thorahemmet (jmf med Gränna 122:1). Enligt hemmansklyvningskarta 1857 (06-GRJ-175) benämns torpet Tholatorpet och tre byggnader finns utritade. På platsen kunde inga spår iaktas efter byggnader och på platsen är ett timmerupplag. I närområdet är rikligt med nässlor vilket indikerar att platsen har varit bebyggd.	Uppgift om	Berörs ej/ området utgår
Gränna 382 /Bil 2	Område med fossil åkermark	Område med fossil åkermark, 220x50-120 m (NV-SO) bestående av minst 10 fossila åkrar, 100 röjningsrösen/röjstensvallar och terrasskanter. Åkrarna är terränganpassade 10x5 -50x5-30 m st. Kantas av röjningsrösen och röjstensvallar 2-4 m i diam, respektive 10-30x1-4 m st och 0,2-1 m h av 0,2-0,6 m st st stenar. Bitvis avgränsas åkerytorna av terrasskanter 5-50 m l och 0,1-0,5 m h.	ÖKHL	Hänsyn
Gränna 383 /Bil 3	Fossil åker	Röjningsröseområde 70x50 m (NO-SV) bestående av minst 5 röjningsrösen 1-3 m i diam och 0,1-0,3 m h. Slutningen V och S om området verkar röjd men några tydliga spår kunde ej ses vid inventeringstillfället. Området uppvisar en blandad karaktär med lämningar från skilda tider. Närheten till Lönnemålens gårdstomt som registrerats som fast fornlämning gör att området bör utredas vidare för att fastställa slutgiltig bedömning.	Bevakas	AU 2
Gränna 384 /Bil 2	Område med fossil åkermark	Område med fossil åkermark, 65x15-50 m (NV-SO) bestående av 2 fossila åkerytor och ca 5 röjningsrösen och röjstensvallar. Åkerytorna är 50x10-10 respektive 20x5-10 m st. Röjningsrösen är 2-4 m i diam och 0,3-0,6 m h av 0,2-0,8 m st stenar. Röjstensvallar kantar åkerytorna 7-50 m l, 2-4 m br, 0,5-1 m h av 0,2-0,8 m st stenar	ÖKHL	Hänsyn

RAÄ nr/ kartbilaga	Lämningstyp	Beskrivning	Antikvarisk bedömning	Åtgärdsförslag
Gräna 385 /Bil 2	Lägenhetsbebyggelse	Plats för torpet Fällan enligt hemmansklyvningskarta år 1857. På platsen kunde inga spår iakttas.	Uppgift om	Berörs ej/ området utgår
Gräna 386 /Bil 2	Brott/täkt	Stenbrott, granit. Inom en större yta är ett flertal spräckta stenar hållar med tydliga borrhål.	ÖKHL	Berörs ej/ området utgår
Gräna 387 /Bil 2	Område med fossil åkermark	Område med fossil åkermark ca 160x20-110 m (Ö-V) bestående av minst 10 fossila åkrar och 50 röjningsrösen och röstensvallar. Åkerytor är terränganpassade 7x3-5 - 30x30 m st. Röjningsrösen är 2-4 m i diam och 0,4-0,9 m h. Röstensvallar är 7-40 m l och 1-3 m br och 0,3-0,9 m h av 0,2-0,8 m st stenar	ÖKHL	Hänsyn
Gräna 388 /Bil 2	Färdväg	Färdväg, brukningsväg, total längd ca 170 m (Ö-V). I Ö är en förgrening åt S respektive N. Vägen är ca 3 m br och delvis uppbyggd som vägbank 0,2-0,4 m h.	ÖKHL	Hänsyn
Gräna 389 /Bil 2	Område med fossil åkermark	Område med fossil åkermark, 160x30-100 m (Ö-V) bestående av minst 5 oregebundna åkerytor och ca 75 röjningsrösen. Röjningsrösen är 3-6 m i diam och 0,3-1 m h av 0,2-0,5 m st stenar. I V är ett torp registrerat (Gräna 122:1) och i Ö finns uppgift om torp, se separat registrering.	ÖKHL	Berörs ej/ området utgår
Gräna 390 /Bil 2	Husgrund, historisk tid	Jordkällare, 7x5 m N-S, 0,3-2 m h av jord och sten. Invändigt 3x1,5 m st. Ingrävd i låg moränhöjd i N-slutning m en 0,8 m st öppning i N.	ÖKHL	Berörs ej/ området utgår
Gräna 391 /Bil 2	Område med fossil åkermark	Område med fossil åker ca 150x100 m (N-S), bestående av okänt antal små oregelbundna åkerlyckor, minst 2 terrasskanter och minst 30 röjningsrösen. Röjningsrösen är ca 2-4 m diam 0,2-0,5 m h av 0,2-0,3 m st stenar. Terrasskanterna är 15 respektive 25 m l 0,3-0,9 m h och i kanten ligger enstaka röjningsrösen.	ÖKHL	Berörs ej/ området utgår
Gräna 392 /Bil 2	Fossil åker	Röjningsröseområde, 40x25-35 m (NO-SV) bestående av minst 5 röjningsrösen 3-5 m i diam och 0,4-0,6 m h av 0,1-0,5 m st stenar.	ÖKHL	Berörs ej/ området utgår
Gräna 393 /Bil 3	Hägnad	Stenmur, 42 m l (N-S), 2 m br och 0,5-1 m h av 0,2-0,6 m st stenar.	ÖKHL	Hänsyn
Gräna 394 /Bil 2	Område med fossil åkermark	Mossodling 235x20-45 m (N-S) bestående av minst 10 åkerytor vilka är avgränsade av diken 0,5-1 m br och 0,2-0,4 m dj eller terrasskanter 0,1-0,3 m h.	ÖKHL	Hänsyn
Gräna 395 /Bil 2	Fossil åker	Mossodling 75x40-55 m (Ö-V) bestående av åkerytor kantade av 0,5 m br diken. Åkrarna brukades 1857 enligt hemmansklyvningskarta (06-GRJ-175).	ÖKHL	Berörs ej/ området utgår
Gräna 396 /Bil 3	Husgrund, historisk tid	Jordkällare 5x5 m av 0,2-0,5 m st stenar. Taket inrasat, trärester finns kvar. Öppning i N. Tillhör Lönnemålen, vars tomt registrerats som fast fornlämning. Jordkällaren är av yngre karaktär, vilket ger bedömningen övrig kulturhistorisk lämning.	ÖKHL	Hänsyn
Gräna 397 /Bil 3	Område med fossil åkermark	Område med fossil åkermark 360x60-300 m (N-S) bestående av minst 100 åkerytor, 250 röjningsrösen, terrasskanter, röjningsstensvallar och stentippar. Åkerytorerna är terränganpassade 5x2-4 - 100x10-30 m, flertalet åkerytor är terrasserade. Terrasskanterna är 5-75 m l och 0,1-0,7 m h. Några av åkerytorerna avgränsas av röjningsstensvallar 1-2 m br och 0,3-0,6 m h. Röjningsrösen är 2-7 m i diam och 0,3-1 m h av 0,1-0,6 m st stenar. Enstaka större stentippsliknande röjningsrösen finns även inom området. Området ligger i anslutning till Lönnemålen gamla tomt och inom området finns en jordkällare. Området uppvisar en blandad karaktär med lämningar från skilda tider. Närheten till Lönnemålen gårdstomt som registrerats som fast fornlämning gör att området bör utredas vidare för att fastställa slutgiltig bedömning.	Bevakas	AU 2
Gräna 398 /Bil 2	Fossil åker	Fossil åker, oregelbunden, 70x7-35 m (VNV-ÖSÖ). Avgränsas i V av terrasskant 0,3-0,5 m h. Åkerytan kantas av röjningsrösen/ röstensvallar, 2-7 m l och 0,3-0,7 m h av 0,2-0,5 m st stenar.	ÖKHL	Berörs ej/ området utgår
Gräna 399 /Bil 3	Förvaringsanläggning	Område med rotfruktsgropar ca 26x20 m (NO-SV). Inom området är 5 rotfruktsgropar 1-3,5 m i diam och 0,3-0,9 m dj. Groparna omges av jordvallar.	ÖKHL	Berörs ej
Gräna 400 /Bil 2	Färdväg	Färdväg, brukningsväg 60 m l (VNV-ÖSÖ) och 3 m br, delvis uppbyggd vägbank ca 0,6 m h.	ÖKHL	Hänsyn

RAÄ nr/ kartbilaga	Lämningstyp	Beskrivning	Antikvarisk bedömning	Åtgärdsförslag
Gränna 401 /Bil 3	Smideslämning	Gårdssmedja bestående av en husgrund 5x4 m (Ö-V). Syllstensrad, 0,2-0,4 m h av 0,3-0,5 m st stenar. I N är spismursröse/ässja 2x1,5 m och 0,7 m h av 0,2-0,7 m st stenar samt enstaka tegel. Slagg påträffades i ässjan.	ÖKHL	Hänsyn
Gränna 402	Utgår	Utgår pga dubbelregistrering. Ej markerad på karta	Utgår	
Gränna 403	Utgår	Utgår pga dubbelregistrering. Ej markerad på karta	Utgår	
Gränna 404	Utgår	Utgår pga dubbelregistrering. Ej markerad på karta	Utgår	
Gränna 405	Utgår	Utgår pga dubbelregistrering. Ej markerad på karta	Utgår	
Gränna 406	Utgår	Utgår pga dubbelregistrering. Ej markerad på karta	Utgår	
Gränna 407	Utgår	Utgår pga dubbelregistrering. Ej markerad på karta	Utgår	
Gränna 408	Utgår	Utgår pga dubbelregistrering. Ej markerad på karta	Utgår	
Gränna 409	Utgår	Utgår pga dubbelregistrering. Ej markerad på karta	Utgår	
Gränna 410	Utgår	Utgår pga dubbelregistrering. Ej markerad på karta	Utgår	
Gränna 411	Utgår	Utgår pga dubbelregistrering. Ej markerad på karta	Utgår	
Gränna 412	Utgår	Utgår pga dubbelregistrering. Ej markerad på karta	Utgår	
Gränna 413	Utgår	Utgår pga dubbelregistrering. Ej markerad på karta	Utgår	
Gränna 414	Utgår	Utgår pga dubbelregistrering. Ej markerad på karta	Utgår	
Gränna 415	Utgår	Utgår pga dubbelregistrering. Ej markerad på karta	Utgår	
Gränna 416	Utgår	Utgår pga dubbelregistrering. Ej markerad på karta	Utgår	
Gränna 417	Utgår	Utgår pga dubbelregistrering. Ej markerad på karta	Utgår	
Gränna 418	Utgår	Utgår pga dubbelregistrering. Ej markerad på karta	Utgår	
Gränna 419	Utgår	Utgår pga dubbelregistrering. Ej markerad på karta	Utgår	
Gränna 420	Utgår	Utgår pga dubbelregistrering. Ej markerad på karta	Utgår	
Gränna 421	Utgår	Utgår pga dubbelregistrering. Ej markerad på karta	Utgår	
Gränna 422	Utgår	Utgår pga dubbelregistrering. Ej markerad på karta	Utgår	
Gränna 423	Utgår	Utgår pga dubbelregistrering. Ej markerad på karta	Utgår	
Gränna 424 /Bil 3	Område med fossil åkermark	Område med fossil åkermark 90x25-85 m (Ö-V) bestående av minst 5 fossila åkrar och ca 50 röjningsrösen. Åkerlytorna är terränganpassade 3-10 x 5-30 m st. Röjningsrösen är 2-6 m i diam och 0,3-0,9 m h av 0,2-0,6 m st stenar. Torp inom området.	ÖKHL	Hänsyn
Gränna 425 /Bil 3	Område med fossil åkermark	Område med fossil åkermark 305x40-180 m (Ö-V) m bestående av ca 150 röjningsrösen och flera oregelbundna åkerlytor, minst 30. Röjningsrösen är ca 2-5 m diam 0,3-0,5 m h av 0,2-0,4 m st stenar, ligger mot block och i kanter mot lägre liggande mark. Åkerlytorna är små, följer terrängen, avgränsas av svagt markerade åkerhak och låga terrasskanter. Området kan eventuellt höra till området SO om. Området är svårbesiktigt och svåravgränsat då ris och körspår gjorde området svårt att avgränsa. Området uppvisar en blandad karaktär med lämningar från skilda tider. Närheten till Åskemålens gårdstomt som registrerats som fast fornlämning gör att området bör utredas vidare för att fastställa slutgiltig bedömning.	Bevakas	AU 2
Gränna 426 /Bil 3	Fossil åker	Fossil åker 65x32 m (N-S). Begränsas runt om av ett dike, ca 1 m br. Ett dike fortsätter åt ÖSÖ från NÖ hörnet.	ÖKHL	Hänsyn
Gränna 427 /Bil 3	Område med fossil åkermark	Mossodling 355x20-340 m (Ö-V) bestående av minst 50 åkerlytor vilka avgränsas av diken 0,5-1 m br. Enstaka röjningsrösen inom området 2-4 m i diam och 0,3-0,5 m h. I SV är åkermark inom moränmark i anslutning till torpet Nymålen, med terrasserade åkerlytor, se separat registrering.	ÖKHL	Hänsyn
Gränna 428 /Bil 3	Hägnad	Fägata 40 m l, (Ö-V), 2-3 m br, 0,1-0,2m dj, enkla stenrader på omse sidor, 0,3-0,6 m h av 0,3-0,8 m st stenar.	R	Bevaras/FU

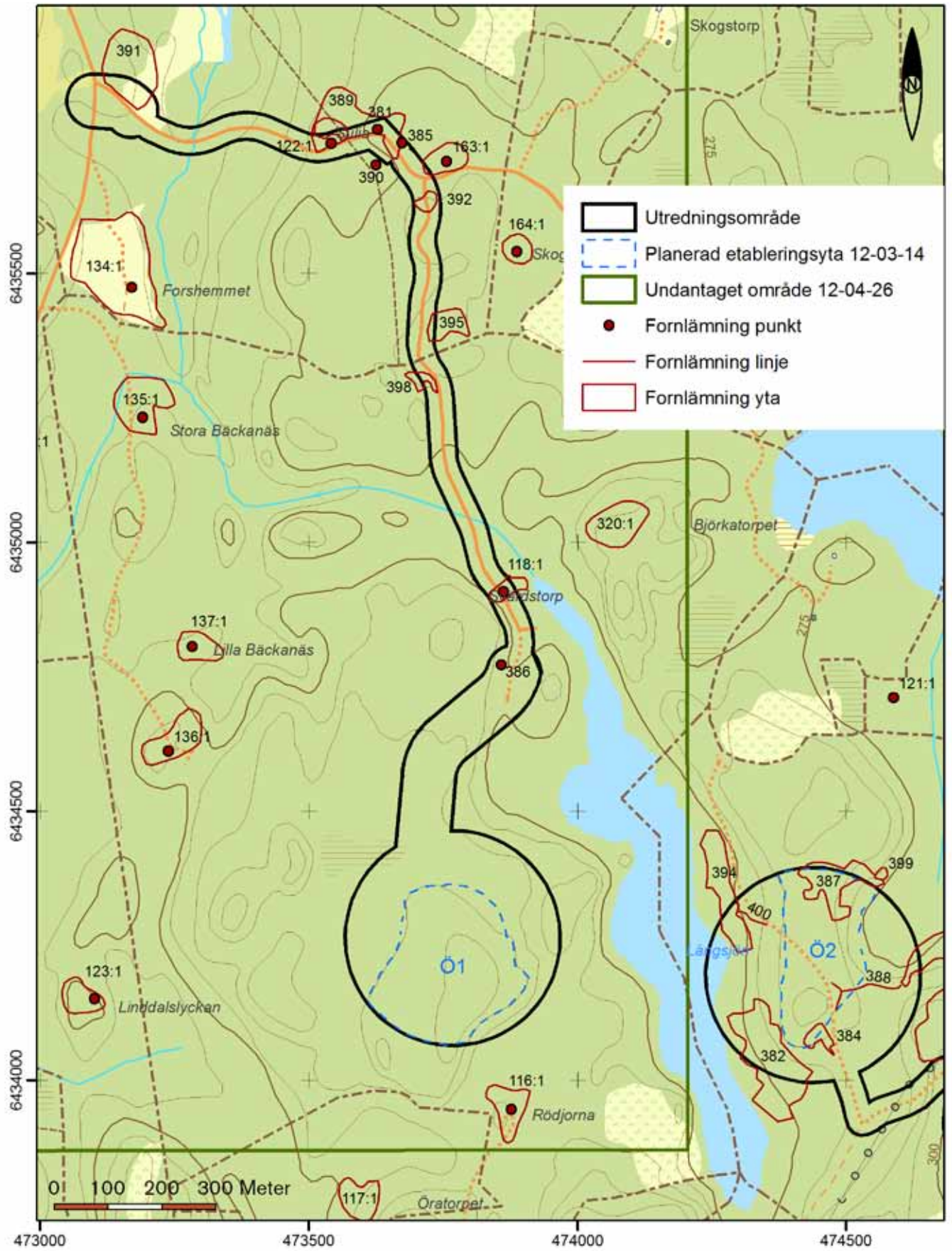
RAÄ nr/ kartbilaga	Lämningstyp	Beskrivning	Antikvarisk bedömning	Åtgärdsförslag
Gräna 429 /Bil 3	Område med fossil åkermark	Område med fossil åkermark 45x20 m (Ö-V) bestående av ca 10 röjningsrösen och en stenmur. röjningsrösen är 3-5 m diam 0,4-0,6 m h av 0,3-0,5 m st stenar. Stenmuren, i områdets S del är 38 m l 0,2-0,9 m h av 0,3-0,7 m st stenar.	ÖKHL	Hänsyn
Gräna 430 /Bil 3	Lägenhetsbebyggelse	Nymålen, husgrund 9x6 m (Ö-V) 0,2-0,5 m h. I V är spismursröse 4 m i diam och 1,2 m h av 0,2-0,5 m st stenar. I SV är trappsten. Skylt; Nymålen, Postastället. Lars Post f 1819, stugan flyttad 1915.	ÖKHL	Hänsyn
Gräna 431 /Bil 3	Område med fossil åkermark	Område med fossil åkermark 95x15-45 m (NV-SO) bestående av minst 4 fossila åkerytor och ca 50 röjningsrösen. Åkerytorna är oregelbundna, terränganpassade. Röjningsrösen är oregelbundna eller långsträckta 2-4 m i diam och 0,4-0,8 h. De långsträckta är intill 15 m l 1-3 m br och 0,3-1 m h av 0,3-0,8 m st stenar. Inom området skall backstugan Larsastugan ha legat.	ÖKHL	Hänsyn
Gräna 432 /Bil 3	Fossil åker	Röjningsröseområde 35x20 m (NO-SV) bestående av minst 3 röjningsrösen 2-4 m i diam och 0,2-0,4 m h av 0,1-0,3 m st stenar.	ÖKHL	Hänsyn
Gräna 433 /Bil 3	Fossil åker	Röjningsröseområde ca 160x55 m (N-S) bestående av ca 20 röjningsrösen 2-4 m diam och 0,4-0,8 m h av 0,1-0,3 m st stenar. Stenarna är uppslängda på större block och hållar.	ÖKHL	Hänsyn
Gräna 434 /Bil 3	Område med fossil åkermark	Område med fossil åkermark 60x20-35 m (NNO-SSV) bestående av 2 åkerytor, ca 10 röjningsrösen. Åkerytorna är 30x10-20 respektive 15x5-7 m. Röjningsrösen är 2-4 m i diam och 0,3-0,6 m h av 0,3-0,8 m st stenar	ÖKHL	Hänsyn
Gräna 435 /Bil 3	Fossil åker	Röjningsröseområde 70x30-65 , (Ö-V) bestående av ca 50 röjningsrösen av yngre karaktär 4-5 m diam 0,4-0,7 m h av 0,2-0,4 m st stenar, flera röjningsrösen ligger på berg i dagen och på block.	ÖKHL	Hänsyn
Gräna 436 /Bil 3	Område med fossil åkermark	Område med fossil åkermark 200x20-80 m (ÖNÖ-VSV) bestående av ca 100 röjningsrösen och flera oregelbundna åkerytor. Åkerytorna är små och följer terrängen. Röjningsrösen är ca 2-5 m diam 0,3-0,7 m h av 0,2-0,5 m st stenar. Området kan eventuellt höra samman med område N om detta. Svårt att avgränsa p g a körspår och rishögar. Området uppvisar en blandad karaktär med lämningar från skilda tider. Närheten till Åskemålens gårdstomt som registrerats som fast fornlämning gör att området bör utredas vidare för att fastställa slutgiltig bedömning	Bevakas	AU 2
Gräna 437 /Bil 3	Fossil åker	Röjningsröseområde ca 140x25-50 m (N-S) bestående av ca 50 röjningsrösen 2-4 m i diam 0,3-0,5 m h av 0,3-0,5 m st stenar.	ÖKHL	Hänsyn
Gräna 438 /Bil 3	Fossil åker	Röjningsröseområde ca 40x15 m (Ö-V) bestående av ca 5 röjningsrösen 2-3 m diam 0,3-0,5 m h av 0,2-0,3 m st stenar.	ÖKHL	Hänsyn
Gräna 439 /Bil 3	Fossil åker	Röjningsröseområde ca 32x20 m (Ö-V) bestående av ca 10 röjningsrösen, 2-3 m i diam och 0,4-1 m h av 0,2-0,5 m st stenar. Stenarna är uppslängda på större stenar och block.	ÖKHL	Hänsyn
Gräna 440 /Bil 3	Område med fossil åkermark	Område med fossil åkermark 130x45-120 m (N-S) bestående av minst 10 fossila åkerytor och 50 röjningsrösen. Åkerytorna är terränganpassade, oregelbundna 10x5 - 50x5-15 m st. Röjningsrösen är 3-5 m i diam och 0,3-0,7 m h. Av 0,2-0,4 m st stenar.	ÖKHL	Hänsyn
Gräna 441 /Bil 3	Fossil åker	Röjningsröseområde 160x35-90 m (N-S) bestående av ca 80 röjningsrösen av yngre karaktär 2-5 m i diam 0,3-0,7 m h av 0,3-0,6 m st stenar.	ÖKHL	Hänsyn
Gräna 442 /Bil 3	Lägenhetsbebyggelse	Torplämning Stensberg ca 60x35-45 m (NV-SO) bestående av en husgrund och fossil åkermark. Husgrunden är 7x4,5 m 0,3 m h. Spismursröse i Ö 2 m i diam och 0,5 m h. I N källargrop 2x2 m och 0,4 m dj. Runt husgrunden är fossil åkermark bestående av minst 15 röjningsrösen 1-4 m i diam och 0,4-0,9 m h, vällagda av 0,1-0,4 m st stenar. Området är svårbesiktigt pga tät björksly. Husgrunden är skyltad med texten: Stensberg/Lönnemålen/Johannes Boberg/f 1810 död 1876/h Maja Blixt/f 1807 3 barn/utf 1876/därefter öde.	ÖKHL	Hänsyn

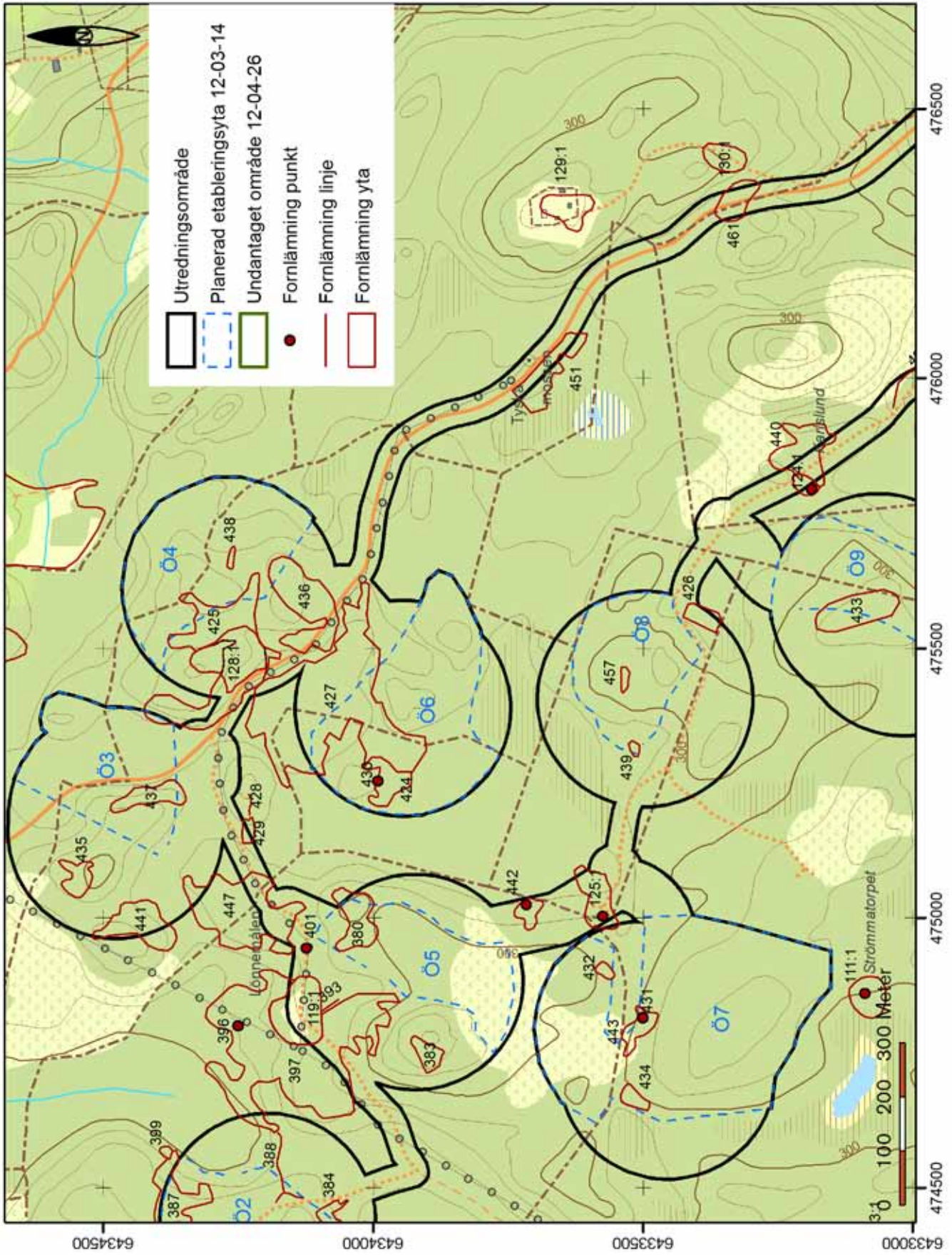
RAÄ nr/ kartbilaga	Lämningstyp	Beskrivning	Antikvarisk bedömning	Åtgärdsförslag
Gränna 443 /Bil 3	Lägenhetsbebyggelse	Plats för backstugan Larsastugan enligt hembygdsföreningens skyltning, inga spår av bebyggelse kunde ses. På platsen är rikligt med nässlor och fossil åkermark, se separat registrering. Platsen skyltad med texten: Mellby V. Gärd, Larsastugan Gustav Ström f 1836 d. 1920 H. Anna-Britta f. 1838 d. 1898 5 barn Bst öde 1899.	Uppgift om	Ingen åtgärd
Gränna 444 /Bil 4	Fossil åker	Röjningsröseområde ca 180x25-155 (N-S) bestående av ca 100 röjningsrösen, yngre karaktär, 3-5 m diam 0,4-1 m h av 0,2-0,8 m st stenar, flera på block och berg i dagen. Inom området finns uppgift om torp, se Gränna 112:1.	ÖKHL	Hänsyn
Gränna 445 /Bil 4	Område med fossil åkermark	Område med fossil åkermark 100x30-60 m (NNV-SSO) bestående ca 10 röjningsrösen, 1 åkeryta och stenmurar. Röjningsrösen är 3-6 m diam och 0,5-0,8 m h av 0,2-0,5 m st stenar. I NV är en muromgärdad åkerlycka, murarna är 0,7-1 m h och 1 m br, av 0,3-0,5 m st stenar.	ÖKHL	Hänsyn
Gränna 446 /Bil 4	Område med fossil åkermark	Område med fossil åkermark, minst 185x30-145 (N-S) bestående av minst 30 åkerytor och ca 100 röjningsrösen/stentippar. Åkerytorna är oregelbundna och terränganpassade intill 50x20 m st, vanligen terrasserade. I Ö övergår området i en mossodling med parallella diken. Röjningsrösen är oregelbundna 2-7 m i diam och 0,3-1,3 m h av 0,2-0,7 m st stenar. Åkerytorna kantas även av stentippar/röjstensvallar 2-5 m br och 0,5-1,2 m h. Mossodlingen i Ö är ej avgränsad.	ÖKHL	
Gränna 447 /Bil 3	Område med fossil åkermark	Område med fossil åkermark, 230x50-155 m (NO-SV) bestående av minst 15 åkerytor, 100 röjningsrösen, 1 stenmur och terrasskanter. Åkrarna är terränganpassade 5x2-4 m - 30x5 m st, delvis avgränsade av terrasskanter. Röjningsrösen är av blandad karaktär 2-6 m i diam och 0,2-0,9 m h av 0,1-0,6 m. Stenmuren är 27 m l, 0,7 m h av 0,5-0,9 m st stenar. Området uppvisar en blandad karaktär med lämningar från skilda tider. Närheten till Lönnemådens gårdstomt som registrerats som fast fornlämning gör att området bör utredas vidare för att fastställa slutgiltig bedömning.	Bevakas	AU 2
Gränna 448 /Bil 4	Fossil åker	Fossil åker, oregelbunden 40x15 (N-S). I anslutning till åkern är ett röjningsröse, 4 m i diam 0,2 m h av 0,2-0,4 m st stenar som ligger mot berg i dagen.	ÖKHL	Hänsyn
Gränna 449 /Bil 4	Fossil åker	Röjningsröseområde 80x15 m (N-S) bestående av ca 10 röjningsrösen 2-5 m diam 0,3-0,5 m h av 0,3-0,5 m st stenar, ligger ofta mot berg i dagen.	ÖKHL	Hänsyn
Gränna 450 /Bil 4	Lägenhetsbebyggelse	Plats för torp enligt storskifteskarta 1787 (06-GRJ-49). Inga spår efter bebyggelse kunde iakttagas. På platsen är fossil åkermark, se separat beskrivning.	Uppgift om	Berörs ej
Gränna 451 /Bil 3	Område med fossil åkermark	Område med fossil åkermark ca 170x15-60 m (NV-SO) bestående av ett flertal fossila åkerytor, minst 5, vilka delvis avgränsas av terrasskanter, 3-20 m l och 0,2-0,5 m h. Inom området är ca 20 röjningsrösen 2-4 m i diam och 0,3-0,5 m h av 0,2-0,5 m st stenar.	ÖKHL	Hänsyn
Gränna 452 /Bil 4	Fossil åker	Röjningsröseområde 85x25-35 (NV-SO) bestående av ca 30 röjningsrösen 3-4 m diam 0,3-0,6 m h av 0,3-0,5 m st stenar	ÖKHL	Hänsyn
Gränna 453 /Bil 4	Fossil åker	Röjningsröseområde ca 170x15-85 m (N-S) bestående av ca 75 röjningsrösen, 2-3 m diam 0,3-0,6 m h av 0,3-0,5 m st stenar.	ÖKHL	Hänsyn
Gränna 454 /Bil 4	Område med fossil åkermark	Område med fossil åker 60x40 (Ö-V) bestående av minst 4 fossila åkerytor och 20 röjningsrösen 3-5 m i diam och 0,3-0,9 m h av 0,2-0,4 m st stenar. På platsen var ett torp markerat enligt storskifteskarta 1787 (06-GRJ-49).	ÖKHL	Berörs ej
Gränna 455 /Bil 4	Fossil åker	Röjningsröseområde 32x18 (N-S) bestående av minst 4 röjningsrösen 2-4 m i diam och 0,2-0,4 m h av 0,2-0,4 m st stenar. Området avgränsas i Ö av väg som var i bruk under 1950-talet enligt ekonomisk karta.	ÖKHL	Hänsyn
Gränna 456 /Bil 4	Fossil åker/ gränsmärke	Röjningsröseområde 34x17 m (NO-SV) bestående av 3 röjningsrösen varav det längst i NO även utgör ett gränsröse. Röjningsrösen är ca 2-3 m i diam 0,3 m h av 0,3-0,4 m st stenar. Gränsröset är ca 2 m diam 0,7 m h av 0,5-0,6 m st huggna stenar.	ÖKHL	Hänsyn

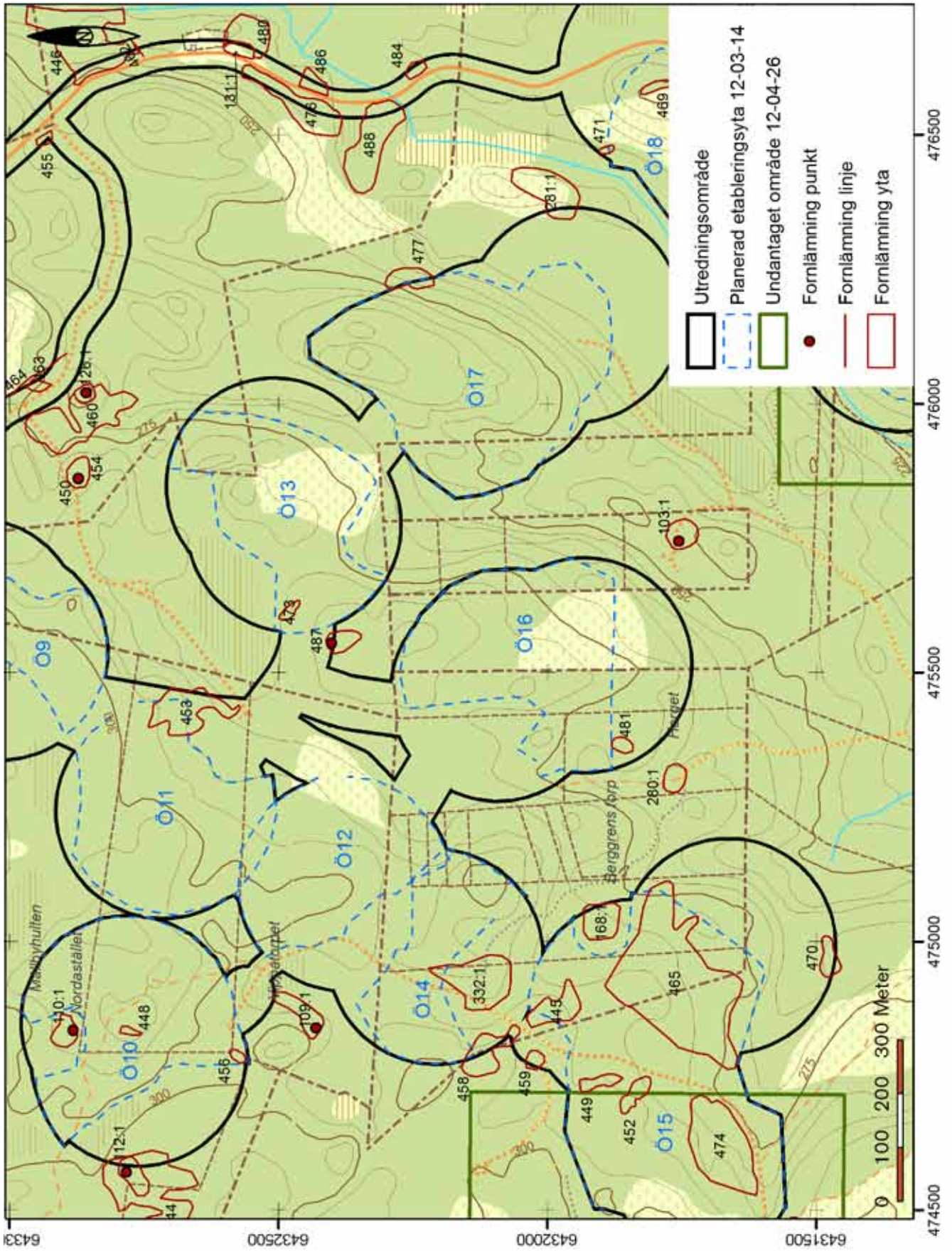
RAÄ nr/ kartbilaga	Lämningstyp	Beskrivning	Antikvarisk bedömning	Åtgärdsförslag
Gräna 457 /Bil 3	Fossil åker	Fossil åker 47x10-15 m (Ö-V), begränsas i S av en stensatt terrasskant, ca 0,5 m h. Längs kanterna är ca 10 röjningsrösen, 2-4 m diam och 0,3-0,7 m h av 0,2-0,5 m st stenar.	ÖKHL	Hänsyn
Gräna 458 /Bil 4	Fossil åker	Röjningsröseområde, 130x20-60 (NV-SO) bestående av ca 50 röjningsrösen 3-5 m diam 0,4-1,2 m h av 0,3-0,6 m st stenar	ÖKHL	Hänsyn
Gräna 459 /Bil 4	Fossil åker	Röjningsröseområde, 35x30 (N-S) bestående av ca 5 röjningsrösen och naturliga terrasskanter. Röjningsrösen är ca 2-3 m diam 0,3-0,5 m h av 0,3-0,5 m st stenar.	ÖKHL	Hänsyn
Gräna 460 /Bil 4	Område med fossil åkermark	Område med fossil åkermark 210x20-95 m (N-S) bestående av minst 20 fossila åkerytor och 100 röjningsrösen. Åkerytorerna är oregelbundna 5x3 - 40x3-15 m st, delvis avgränsade av terrasskanter intill 0,5 m h. Röjningsrösen är 3-6 m i diam och 0,3-1,2 m h av 0,2-0,6 m st stenar. Området uppvisar främst yngre spår, men enstaka äldre spår uppträder. Området ansluter till soldattorpet Fritsatorpet som bedömts som fast fornlämning varför även denna lämning getts bedömningen.	R	Berörs ej
Gräna 461 /Bil 3	Fossil åker	Röjningsröseområde 95x45 (NV-SO) bestående av minst 15 röjningsrösen 2-6 m i diam och 0,3-0,4 m h av 0,2-0,5 m st st stenar. Inom området är även 3 stentippar	ÖKHL	Hänsyn
Gräna 462 /Bil 4	Färdväg	Brukningväg 29 m l (ONO-VSV) och 1,8-2,5 m br. uppbyggd vägbank 0,2 m h.	ÖKHL	Hänsyn
Gräna 463 /Bil 4	Fossil åker	Fossil åker 30x20 m (N-S) kantas av röjningsrösen och röstensvallar 3-10 m l, 2-5 m br och 0,3-0,6 m h av 0,2-0,4 m st stenar. Ligger i anslutning till torp bedömt som fast fornlämning. Hela åkern är dock av yngre karaktär varför bedömningen övrig kulturhistorisk lämning getts.	ÖKHL	Hänsyn
Gräna 464 /Bil 4	Färdväg	Färdväg, 220 m l 2-4 m br och 0,2 m dj. Delvis uppbyggd vägbank 0,3 m h. Vägen är markerad på ekonomisk karta från 1950-talet.	ÖKHL	Hänsyn
Gräna 465 /Bil 4	Fossil åker	Röjningsröseområde ca 365x45-180 m (ÖNÖ-VSV) bestående av ca 100 röjningsrösen, Röjningsrösen är 3-6 m diam och 0,5-0,7 m h av 0,3-0,5 m st stenar.	ÖKHL	Hänsyn
Gräna 466 /Bil 5	Fossil åker	Röjningsröseområde 240x35-120 m (N-S) bestående av ca 150-200 röjningsrösen, 2-6 m diam 0,3-0,8 m h av 0,2-0,6 m st stenar. I S är enstaka flacka och ytstora röjningsrösen, främst är röjningsrösen av yngre karaktär inom området. I NV är grustag.	ÖKHL	Hänsyn
Gräna 467 /Bil 5	Område med fossil åker	Område med fossil åkermark 160x20-50 m (N-S) bestående av minst 2 åkerytor och 30 röjningsrösen. Åkerytorerna i områdets N del är oregelbundna varav den tydligaste är 40x5-10 m st. Åkerytorerna är delvis terrasserade och kantas bitvis av röjningsstensvallar 1-3 m br och 0,3-0,7 m h. I områdets S del är röjningsrösen 3-5 m i diam och 0,2-0,6 m h av 0,2-0,5 m st stenar.	ÖKHL	Berörs ej/ området utgår
Gräna 468 /Bil 5	Fossil åker	Röjningsröseområde ca 50x20 m (NV-SO) bestående av minst 5 röjningsrösen 2-3 m i diam och 0,2-0,3 m h av 0,15-0,4 m st stenar.	ÖKHL	Hänsyn
Gräna 469 /Bil 4+5	Fossil åker	Röjningsröseområde? ca 80x15 m (N-S) bestående av 4 eventuella röjningsrösen, 3-4 m diam 0,8-0,4 m h av 0,2-0,4 m st stenar, ligger mot block.	ÖKHL	Hänsyn
Gräna 470 /Bil 4	Fossil åker	Röjningsröseområde 75x20-35 m (Ö-V) bestående av ca 10 röjningsrösen. Dessa är 3-5 m diam och 0,3-0,5 m h av 0,2-0,5 m st stenar.	ÖKHL	Hänsyn
Gräna 471 /Bil 4	Fossil åker	Röjningsröseområde ca 30x10-15 m (N-S) bestående av 2 röjningsrösen 2-4 m diam 0,3-0,7 m h av 0,2-0,5 m st stenar, varav det ena är vällagt.	ÖKHL	Hänsyn
Gräna 472 /Bil 5	Område med fossil åkermark	Område med fossil åkermark 270x20-70 m (Ö-V) bestående av minst 2 fossila åkrar, 110 röjningsrösen och minst 5 stenmurar. En åkeryta i Ö kantas av röjningsrösen, varav flera är murliknande. I Ö kanten är en slutfärd. en åkeryta i NV är helt omgärdad av stenmurar. Röjningsrösen är murliknande eller runda 3-6 m i diam och 0,5-0,9 m h av 0,2-0,5 m st stenar. Stenmurarna är 1-2 m br och 0,8-1,2 m h av 0,2-0,5 m st stenar.	ÖKHL	Hänsyn

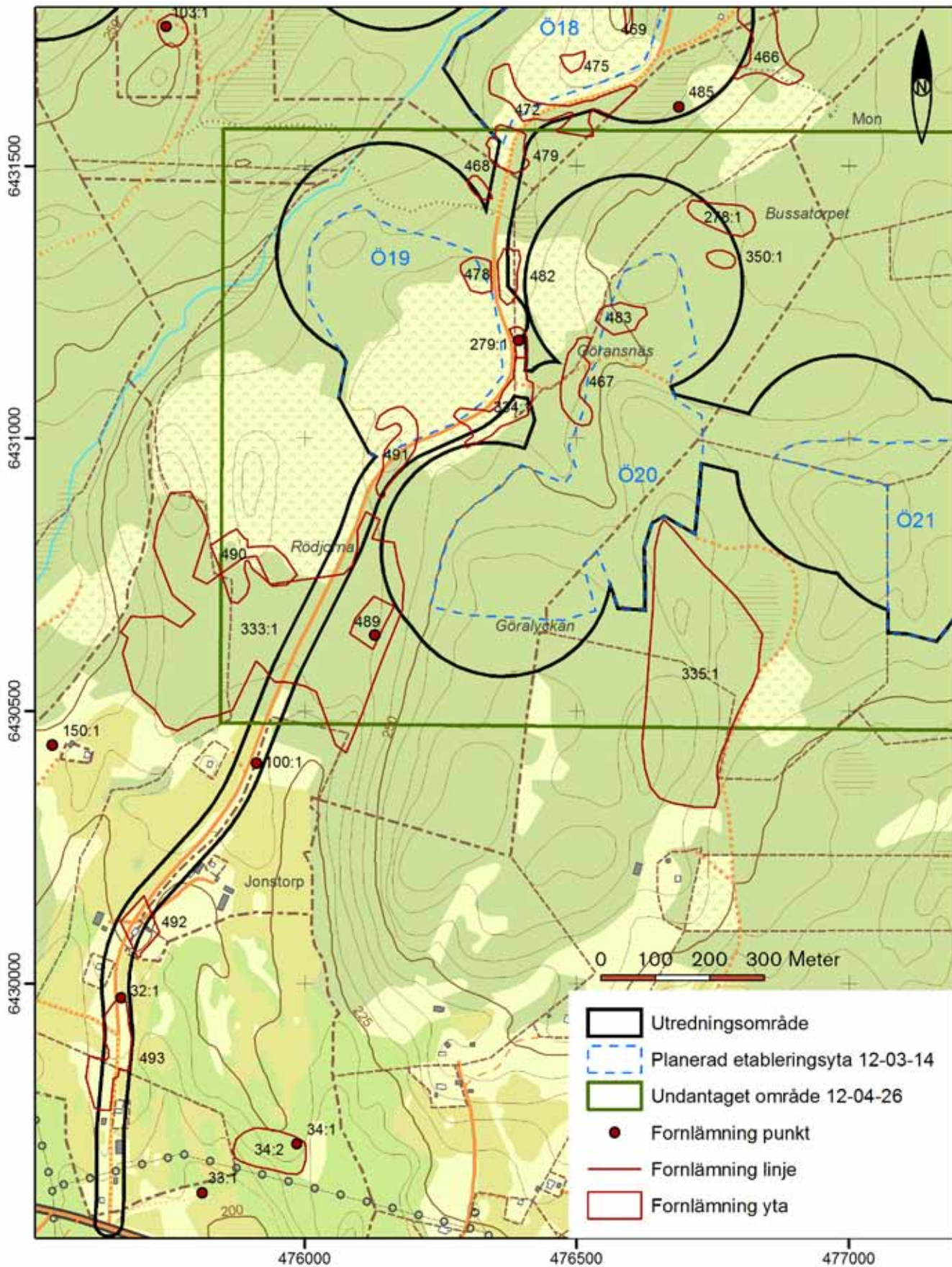
RAÄ nr/ kartbilaga	Lämningstyp	Beskrivning	Antikvarisk bedömning	Åtgärdsförslag
Gränna 473 /Bil 4	Fossil åker	Röjningsröseområde 50x20 m (NV-SO) bestående av ca 10 röjningsrösen 2-3 m i diam och 0,2-0,4 m h av 0,2-0,5 m st stenar.	ÖKHL	Hänsyn
Gränna 474 /Bil 4	Fossil åker	Röjningsröseområde 210x110 (Ö-V) bestående av minst 150 röjningsrösen, 2-6 m diam, vanligen 4-6 m diam, 0,3-1 m h, vanligen 0,6-1 m h av 0,2-0,5 m st stenar, vanligen 0,4-0,5 m st stenar.	ÖKHL	Berörs ej/ området utgår
Gränna 475 /Bil 5	Fossil åker	Röjningsröseområde 45x35 m (Ö-V) bestående ca 10 röjningsrösen 3-6 m diam 0,4-0,8 m h av 0,2-0,5 m st stenar.	ÖKHL	Hänsyn
Gränna 476 /Bil 4	Fossil åker	Röjningsröseområde 210x20-65 m (NO-SV) bestående av ca 80 röjningsrösen, yngre karaktär, 3-6 m diam 0,5-1,5 m h av 0,2-0,8 m st stenar. Vissa röjningsrösen är närmast murliknande. Flera röjningsrösen ligger mot berg i dagen och block.	ÖKHL	Hänsyn
Gränna 477 /Bil 4	Område med fossil åker	Område med fossil åkermark 90x40 m (N-S) bestående av 3 fossil åkerytor och ca 15 röjningsrösen. Åkerytor är långsträckta 20-40x3-10 m st, terrasserade ca 0,2-0,7 m h terrasskanter. Röjningsrösen är 2-4 m i diam och 0,3-0,6 m h av 0,2-0,5 m st stenar.	ÖKHL	Hänsyn
Gränna 478 /Bil 5	Fossil åker	Röjningsröseområde 65x55 m (N-S) bestående av minst 10 röjningsrösen 2-4 m i diam och 0,3-0,5 m h av 0,2-0,4 m st stenar.	ÖKHL	Hänsyn
Gränna 479 /Bil 5	Fossil åker	Röjningsröseområde 95x60 m (N-S) bestående av ca 80 röjningsrösen, 3-5 m diam 0,4-0,8 m h av 0,2-0,5 m st stenar.	ÖKHL	Hänsyn
Gränna 480 /Bil 4	Fossil åker	Röjningsröseområde 85x65 m (N-S) bestående av ca 15 röjningsrösen 3-4 m diam 0,4-0,6 m h av 0,3-0,5 m st stenar.	ÖKHL	Hänsyn
Gränna 481 /Bil 4	Område med fossil åkermark	Område med fossil åker 40x25 m (NO-SV) bestående av minst 5 röjningsrösen och 1 stenmur. Röjningsrösen är 2-4 m i diam och 0,3-0,5 m h av 0,2-0,4 m st stenar. Stenmur i områdets centrala del är ca 15 m l, 1-2 m br och 0,4-0,6 m h av 0,2-0,5 m st stenar	ÖKHL	Hänsyn
Gränna 482 /Bil 5	Fossil åker	Röjningsröseområde 100x35 m (N-S) bestående av ca 50 röjningsrösen 2-8 m i diam och 0,3-0,8 m h av 0,1-0,5 m st stenar.	ÖKHL	Hänsyn
Gränna 483 /Bil 5	Fossil åker	Fossil åkermark, oregelbunden ca 95x55 m (Ö-V) Åkern delas delvis i två delar av en stenmur ca 60 m l (Ö-V) och 2 m br och 0,4-0,9 m h. Åkerytan kantas av ytterligare stenmurspartier samt röjningsrösen 2-5 m i diam och 0,3-0,9 m h av 0,1-0,6 m st stenar.	ÖKHL	Berörs ej/ området utgår
Gränna 484 /Bil 4	Lägenhetsbebyggelse	Backstuga 40x25 m (NNV-SSO), bestående av 1 husgrund och 5 röjningsrösen. Husgrunden är 7x5 m (N-S) och 0,6 m h, spismursröse, 2 m diam och 0,8 m h. Röjningsrösen är 4-8 m diam och 0,5-0,7 m h av 0,3-0,6 m st stenar. Husgrunden skyltad med texten: SICKLAMÅLEN/BST. INFL. 1883/G.A. FLEICHER. F.1847/I STOCKHOLM. D 1908/H. JOHANNA. F. 1846/D. 1910 7 BARN/ÖDE 1900/DÖTTRAR/AMANDA F. 1864/ TILL AMERIKA 1896/HANNA CHARLOTTA/F. 1879/UTV. 1897.	ÖKHL	Hänsyn
Gränna 485 /Bil 5	Smideslämning	Smedja, 6x4 m (N-S), 0,2-1 m h av kraftigt övermossade syllstenar och troligt spismursröse/ässja I N. Skylt: gård smedja; från 1700-talet; tillhörig; gården; joenstorp; örserum	Bevakas	AU 2
Gränna 486 /Bil 4	Fossil åker	Röjningsröseområde 55x30 m (N-S) bestående av ca 20 röjningsrösen, 3-10 m i diam och 0,5-1,2 m h av 0,2-0,6 m stora stenar.	ÖKHL	Hänsyn
Gränna 487 /Bil 4	Lägenhetsbebyggelse	Torplämning 65x35 m (N-S) bestående av 1 husgrund och ca 20 röjningsrösen. Husgrunden i områdets N del är 7x4 m (Ö-V), 0,2-0,3 m h syll av 0,3-0,5 m st stenar. I husgrunden är spismursröse 3x2 m st och 0,6 m h av 0,3-0,6 m st stenar. I V är grop 1,5x1 m (N-S) och 0,3 m dj. I området är ca 20 röjningsrösen 2-3 m i diam och 0,2-0,4 m h av 0,1-0,3 m st stenar. Området är mycket blockrikt.	ÖKHL	Hänsyn
Gränna 488 /Bil 4	Fossil åker	Röjningsröseområde 180x45-75 m (Ö-V) bestående av ca 100 röjningsrösen av yngre karaktär, 3-6 m diam 0,4-0,8 m h av 0,2-0,7 m st stenar. Flera röjningsrösen ligger mot berg i dagen och block.	ÖKHL	Hänsyn

RAÄ nr/ kartbilaga	Lämningstyp	Beskrivning	Antikvarisk bedömning	Åtgärdsförslag
Gräna 489 /Bil 5	Lägenhetsbebyggelse	Torplämning torpet Nybygget utsträckning enligt storskifteskarta 1789 (E42-49:1). På platsen är en eventuell husgrund 8,5x5 m (N-S) 0,3 m h. Centralt i husgrunden är förhöjning/spismursröse? 4 m i diam och 0,5 m h, kraftigt övertorvat. Skylt; Joenstorp Spelarelyckan. Området ingår i ett större område med fossil åkermark, se separat beskrivning av åkern.	ÖKHL	Berörs ej/ området utgår
Gräna 490 /Bil 5	Lägenhetsbebyggelse	Rödjetorpet, utsträckning enligt laga skifteskarta 1869 (06-GRJ-198). I SÖ delen är en skylt med texten: Backstuga Rödjan. Johannes Nilsson d 1871. Hh Anna d 1879. Lovisa Johannesdotter d 1905 Öde. Inga spår efter bebyggelse. Syrén och krusbär växer på platsen. I områdets N del är två åkerytor, nu granplanterade, som varit i bruk under lång tid. Övrig del ingår i ett större område med fossil åkermark, se separat beskrivning.	ÖKHL	Berörs ej/ området utgår
Gräna 491 /Bil 5	Fossil åker	Röjningsröseområde 170x20-80 m (N-S) bestående av ca 75 röjningsrösen 2-6 m i diam och 0,3-0,6 m h. Området är svårbesiktigt i NV pga tät granplantering.	ÖKHL	Hänsyn
Gräna 492 /Bil 5	Bytomt/gårdstomt	Bytomt Jonstorp, utsträckning enligt storskifteskarta 1789 (E42-49:1). Platsen är bebyggd. Äldsta belägg för Jonstorp är 1540 och skrevs då "lonstorp" (Agertz 2008). Platsen bebyggd	Bevakas	AU 2
Gräna 493 /Bil 5	Fossil åker	Röjningsröseområde 200x30-60 m (N-S) bestående av ca 50 röjningsrösen, yngre karaktär, enstaka flacka. 3-6 m diam 0,3-0,8 m h av 0,2-0,6 m st stenar.	ÖKHL	Hänsyn









En utredning har genomförts inför planerad vindkraftspark norr om Örserum. Området utgör ett bra exempel på marginalområde med medeltida gårdetableringar och etableringar av torp från 1700-talet och framåt. Utredningen visar på ett stort markutnyttjande inom ett område som idag består av nästintill enbart skog.

