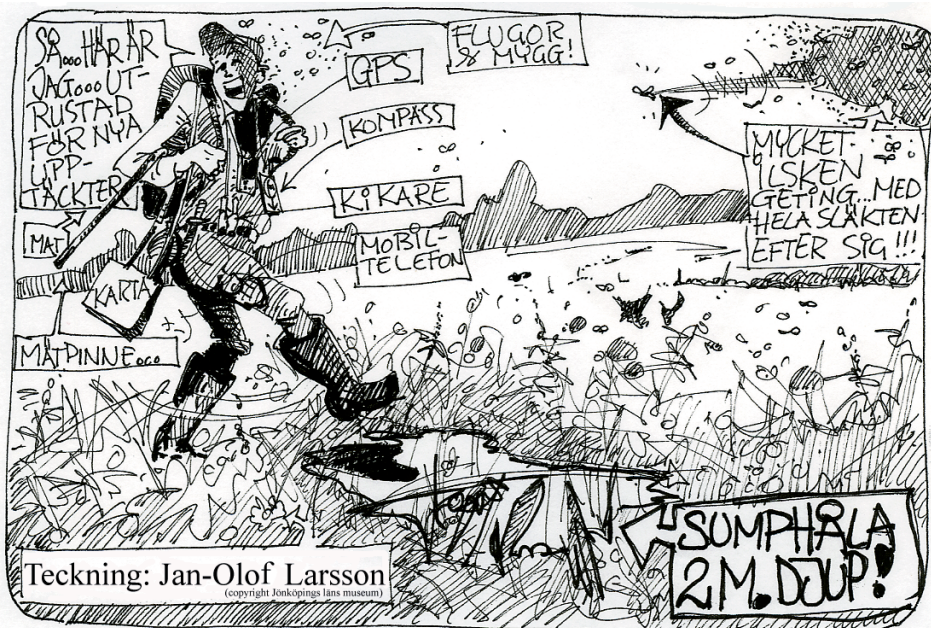


Inventeringsrapport

Skog & Historia i Jönköpings län



Lägesrapport för åren 2004–2007, efter avslutandet av
Gröna Jobb

*Almesåkra, Alseda, Askeryds, Byarums, Båraryds, Habo, Höreda,
Järnsnäs, Järstorps, Kärda, Mulseryds, Nykyrka, Nässjö, Svarttorps,
Vetlanda och Öreryds socknar*

*Aneby, Eksjö, Gislaveds, Habo, Jönköpings, Mullsjö, Nässjö,
Vaggeryds, Vetlanda och Värnamo kommuner*

Jönköpings län

Inventeringsrapport

Skog & Historia i Jönköpings län

Lägesrapport för åren 2004–2007
efter avslutandet av Gröna Jobb

*Almesåkra, Alseda, Askeryds, Byarums, Båraryds, Habo, Höreda, Järsnäs,
Järstorps, Kärda, Mulseryds, Nykyrka, Nässjö, Svarttorps, Vetlanda och Öreryds
socknar*

*Aneby, Eksjö, Gislaveds, Habo, Jönköpings, Mullsjö, Nässjö, Vaggeryds, Vetlanda
och Värnamo kommuner*

Jönköpings län

Rapport, foto och ritningar: Fredrik Engman, Moa Lorentzon och Rickard Wennerberg där annat inte anges.

Omslagsbild: En inventerares vedermödor. Teckning av Jan-Olov Larsson (tidigare inventerare i Järstorpgruppen) © Jan-Olov Larsson och Jönköpings läns museum

Grafisk design: Anna Stålhammar

Tryckning och distribution: Marita Tidblom och Birgitta Blomkvist

Jönköpings läns museum, Box 2133, 550 02 Jönköping

Tel: 036-30 18 00

E-post: info@jkpglm.se

www.jkpglm.se

Utdrag ur tryckta och ajourhållna ekonomiska kartor är återgivna enligt tillstånd:

Ur karta © Lantmäteriet. Medgivande MS2007/04833.

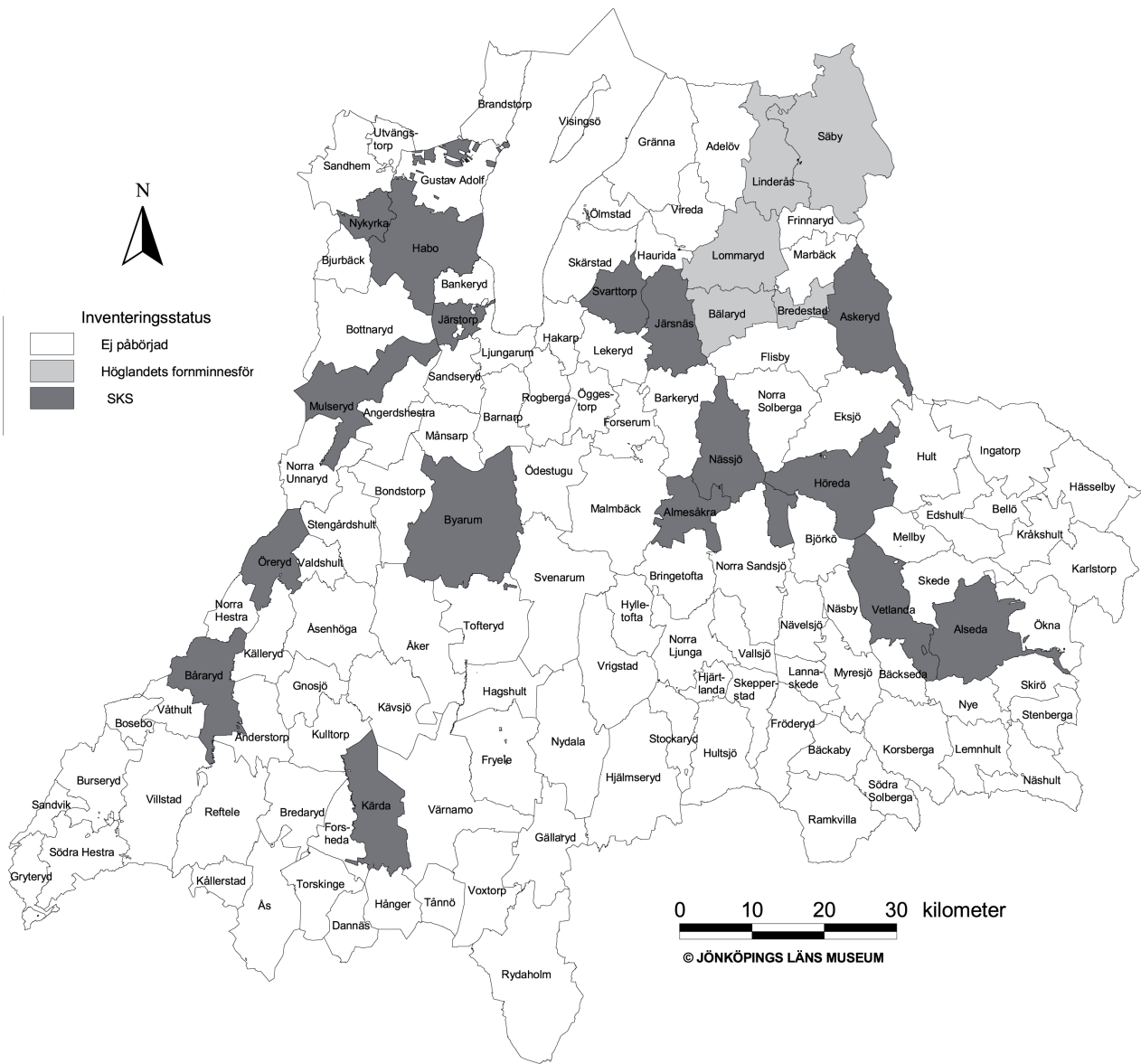
© JÖNKÖPINGS LÄNS MUSEUM 2008

Innehåll

Inledning.....	5
Projektpresentation.....	5
Skog & Historia.....	5
Syfte och målsättning.....	5
Projektets utformning.....	6
Utbildning.....	6
Inventeringsarbetet och dess metod.....	7
Antikvarisk bedömning och avgränsning.....	8
Tidigare inventeringar.....	9
Inventeringens omfattning och resultat.....	10
Aneby kommun.....	10
Eksjö kommun.....	11
Gislaveds kommun.....	12
Habo kommun.....	14
Jönköpings kommun.....	15
Mullsjö kommun.....	19
Nässjö kommun.....	20
Vaggeryds kommun.....	23
Vetlanda kommun.....	24
Värnamo kommun.....	26
Kategorier.....	27
Enskilda exempel.....	28
Kontroll och granskning.....	30
Utvärdering.....	32
Materialets kvalitet.....	32
Antikvarisk bedömning och praxis.....	33
FältGIS.....	33
Personalen.....	34
Spridning av resultat.....	34
Lärdomar.....	34
Spinoff-effekter.....	35
Kommande arbete.....	37
Sammanfattning.....	37
Administrativa uppgifter.....	38
Referenser.....	39
Tryckta källor.....	39
Otryckta källor.....	39
Arkiv.....	39
Figurförteckning.....	40

Bilagor

- Bilaga 1. Utbildningsprogram, Skog & Historia, Jönköpings län
- Bilaga 2. Kartor över inventerade socknar och kartblad
- Bilaga 3. Enkätresultat 2004–2007



FIGUR 1. Översigtskarta utvisande socknar berörda av Skog & Historia-inventeringen i Jönköpings län.

Inledning

Föreliggande rapport är en avstämningsrapport av kulturminnesinventeringen Skog & Historia (S&H) i Jönköpings län. Rapporten är uppdelad i tre huvudkapitel: projektpresentation, resultat och utvärdering. Rapporten är författad av Fredrik Engman, Moa Lorentzon och Rickard Wennerberg, antikvarier vid Jönköpings läns museum (JLM), vilka också lett arbetet i fält. I projektets fält del har även Britt Ajneborn och Anna Ödeén, antikvarier vid JLM, deltagit.

Inventeringen har utförts av drygt 100 personer som under projektets gång varit anställda på Skogsstyrelsen (SKS, tidigare Skogsvårdsstyrelsen). Det är till största delen detta arbete som ligger till grund för resultaten i denna presentation. Ett stort tack till Er!

Övergripande ansvar för projektet har Torbjörn Swerre vid SKS haft. Personalansvar för de enskilda grupperna har legat på respektive distriktschef inom SKS.

Projektpresentation

Skog & Historia

Inventeringar av fornlämningar har lång tradition i Sverige, se vidare kapitlet Tidigare inventeringar, sid 9. Projektet S&H påbörjades i Skaraborgs och Värmlands län 1994/1995 och har sedan bedrivits i ett flertal län från Skåne och norrut. Resultaten av dessa projekt har varit överväldigande, där ett stort antal forn- och kulturlämningar, som ej varit kända, påträffats och registrerats.

I Jönköpings län startade Skog & Historia 2004 och redan från starten har två parallella projekt bedrivits. Det första projektet är ett pilotprojekt i samarbete mellan Höglandets fornminnesförening, länsstyrelsen, Riksantikvarieämbetet (RAÄ) och Jönköpings läns museum. Det speciella med detta projekt är att en ideell organisation genomför inventeringen med handledning från Jönköpings läns museum. I projektet inventeras även ortnamn.

Det andra projektet, som avhandlas i denna rapport, har drivits av SKS (tidigare Skogsvårdsstyrelsen), i samarbete med Länsstyrelsen, RAÄ och JLM.

Syfte och målsättning

Som framgår av projektnamnet handlar det om både skog och historia. Det är ett inventeringsprojekt som innebär att man i fält skall söka reda på och registrera forn- och kulturlämningar i skogsmark. Huvudsyftet med inventeringen är att få kunskap och kännedom om var lämningar i skogsmark är belägna. Dessa kan då ges ett skydd bl a i samband med framtida skogsbruk.

Fornlämningar, oavsett om de är kända eller ej, skyddas av

kulturminneslagen i vilken det klart framgår att det är straffbart att utan tillstånd och föregående arkeologisk undersökning borttaga, förstöra eller förändra en fast fornlämning eller dess närområde. För kulturhistoriska lämningar som inte bedömts vara fasta fornlämningar, främst yngre lämningar som stenmurar, kolbottnar och torp gäller Skogsvårdslagens 30§ som omtalar att hänsyn skall tagas till lämningen vid skogsbruksåtgärder. En målsättning med projektet är att information om de nypåträffade lämningarna, tillsammans med information och rådgivning om skötsel, skall utsändas till berörda markägare.

Registreringarna kan fungera som ett komplement till eller integreras med fornminnesregistret (FMIS) som finns hos Riksantikvarieämbetet, länsstyrelsen och länsmuseet och numera även tillgängligt på internet. Genom att materialet finns digitalt, kan det också användas i Skogsstyrelsens handläggarssystem KOTTEN. Ytterligare en målsättning med projektet har varit att genom ökad kunskap om lämningar i skogsmark, underlätta handläggningen för berörda myndigheter.

Projektets utformning

Projektet har drivits av SKS i nära samarbete med JLM. SKS har haft det övergripande ansvaret för personaladministration och material. Inventerarna har varit visstidsanställda på SKS inom ramen för Gröna jobb, vilket i grunden är ett arbetsmarknadspolitiskt projekt varför projekt S&H delvis haft andra syften än rent kulturhistoriska. Ca 40 % av arbetstiden har inventerarna kunnat lägga på vidareutbildning, arbetsplatspraktik, riktad jobbsökning etc. för att på så vis lättare komma ut i arbetslivet efter avslutat arbete i S&H. Så långt det gått har dessa aktiviteter förlagts till vintermånaderna.

JLM har haft ansvar för kulturhistorisk utbildning och kontinuerlig handledning av personalen i fält samt kontroll och granskning av de påträffade lämningarna.

Utbildning

De anställda inom projektet har haft liten eller ingen utbildning/erfarenhet av kulturmiljövårdsarbete. De har därför, innan fältarbetet startat, fått en grundläggande utbildning med fokus på allmän kulturhistoria från stenålder till nutid, skogshistoria, kulturmiljövårdens organisation, lagstiftning, inventeringsmetodik mm.

För inventeringsarbetet krävdes också för de flesta anställda en introduktion i hantering av karta, kompass och GPS. För detta stod personal från SKS.

Den kulturhistoriska utbildningen varade ca en vecka, med teori på förmiddagarna samt praktiska inventeringsövningar och exkursioner under eftermiddagarna. Utbildning och handledning har därefter skett kontinuerligt i fält. Exkursioner har genomförts med jämna mellanrum under projektets gång. Lokalerna har varit både



FIGUR 2. Moa Lorentzon föreläser för de nyanställda inventerarna 2004. Foto Fredrik Engman.

kända och sevärda fornlämningar liksom i projektet nyupptäckta lämningar som varit lämpliga att visa för samtliga inventerare, av pedagogiska skäl. Ytterligare utbildningspass har lagts in t ex under den generella älgjaksveckan då ingen inventering av säkerhetsskäl bedrivits. Inventerarna har även erbjudits ytterligare utbildningar under vintertid, t ex en föreläsningsserie under december 2005 och en enklare skrivarcirkel under vintern 2006/2007 (se vidare bilaga 1).

Inventeringsarbetet och dess metod

Skogsstyrelsen har anställt personal/inventerare inom ramen för Gröna jobb. Dessa inventerare har delats in i grupper om 3–5 personer beroende på var personerna bott. Inventeringen har gjorts sockenvis för att underlätta excerpering och inläsning. Vid indelningen valdes socknar i gruppens närområde, varefter de har arbetat utifrån den ekonomiska kartans bladindelning. Den ekonomiska kartan har delats in i fyra delar s k kvartsblad. Dessa benämns utifrån den gängse bladindelningen t ex 7D 1j SV. Målet har varit att avsluta en socken åt gången men där flera socknar finns på ett och samma kvartsblad har hela kvartsbladet inventerats.

Varje grupp har haft tillgång till egen bil och utrustats med GPS, kompass, jordsond, ortofoto, och annan relevant inventeringsutrustning. Grupperna har själva tagit fram excerperingsmaterial utifrån äldre kartor och hembygds litteratur. I samband med excerperingen har grupperna tagit kontakt med hembygdsföreningar samt skickat ut information till berörda markägare inom inventeringsområdet.

Inprickning av påträffade lämningar har gjorts på ortofotot och beskrivits på FMIS-anpassade blanketter. Numreringen har gjorts i löpande nummerserie kvartsbladvis t ex 7D 1j SV:1 osv.

I samband med inventeringen har arkeologer från Jönköpings läns museum varit med och utbildat personalen samt handlett dem i fält. Vid handledningen i fält har kontroller av inventeringskvalitén gjorts, dels avseende inprickning och dels av beskrivning. Vid dessa tillfällen har fokus varit på de för grupperna mest komplicerade lämningarna. Vid dessa tillfällen har således inte samtliga lämningar hunnit att kontrolleras. En kompletterande kontroll har därefter gjorts och kommer att fortsätta under 2008.

Efter detta har ansvarig platsledare genomfört granskning av de lämningar som klassats som fast fornlämning eller där status är osäker. Detsamma gäller lämningar som varit av komplicerad natur, t ex att ett område innehåller flera olika typer av lämningar. Till detta har stickprov även gjorts av ett stort antal lämningar av enklare karaktär. Efter detta har platsledaren fört in informationen i FMIS. Delar av materialet har genom detta införts byråmässigt, dock har det alltid varit kontrollerat av arkeolog. De främsta kategorierna som införts byråmässigt är kolbottnar, hägnader/stenmurar, fossil åker av yngre karaktär och färdvägar av yngre karaktär.



FIGUR 3. Övning i registrering, Jönköpings stadspark 2006. Foto Fredrik Engman.



FIGUR 4. Vid inventeringen har inprickning skett på ortofoto, GPS har använts som stöd. Foto Linnea Kallerskog.

Antikvarisk bedömning och avgränsning

Tanken med inventeringen har varit att allt som ingår i och har sakord i Riksantikvarieämbetets exempelsamling skall medtas och beskrivas vid inventeringen om lämningen är varaktigt övergiven. T ex gränsmärken finns som sakord men när dessa finns i en befintlig gräns har de ej medtagits då de inte är övergivna. Undantagsvis har dock dessa medtagits om de är utmärkande i något slag. Vid bedömningarna har den praxis för antikvarisk bedömning som framtagits av Riksantikvarieämbetet (Blomqvist 2007; Olsson, arbetsrapport 2004) tillämpats.

En av de vanligaste lämningstyperna har varit fossila åkrar vilka ibland är svåra att bedöma och avgränsa. Inom projektet har bland annat en avgränsning i tid gjorts. De åkrar som finns gulmarkerade på den ekonomiska kartan från 1950-talet har inte medtagits vid inventeringen. Undantagsvis har dessa dock registrerats då de ingår i ett större sammanhängande område med fossil åker. Små åkergipar, eller röjningsrösen som ligger i direkt anslutning till dagens åkrar har inte heller medtagits.

Vid bedömningen har flera variabler legat till grund för hur en lämning skall klassas. Uppvisar den fossila åkern yngre spår som t ex slutfåror eller omges av stenmurar har lämningen bedömts som övrig kulturhistorisk lämning. Områden som inte har tydliga åkerbegränsningar utan endast markeras av röjningsrösen kan vara svåra att bedöma. Vid bedömning av dessa har följande variabler nyttjats:

Form: Avser både storlek på område och röjningsrösen. Är röjningsrösen stora eller har en toppig profil har de vanligen bedömts som övrig kulturhistorisk lämning. Ju större ett område är desto större har sannolikheten bedömts vara att lämningen är av hög ålder och därmed klassats som fast fornlämning.

Läge: Hur ligger området i förhållande till andra lämningar? Finns andra fornlämningar som t ex gravar inom eller i direkt anslutning till området har lämningen i de flesta fall bedömts som fast fornlämning. Ligger området i anslutning till torpmiljöer som inte bedömts som fast fornlämning har detta kommit att bedömas som övriga kulturhistoriska lämningar. En viktig bedömningsgrund som tillämpats är även hur området förhåller sig till moderna gränser, laga skifte eller senare. Om områdets begränsning följer gränsen har de bedömts vara yngre och därmed fått status övrig kulturhistorisk lämning.

Material: Storleken på stenarna i röjningsrösen och om dessa har kompakterats samt inblandning av humus mellan stenarna har bedömts. Vid bedömningen har vi utgått från att röjningsrösen av äldre karaktär har ett relativt homogent stenmaterial av vanligen 0,2–0,4 m stora stenar. Röjningsrösen av yngre karaktär har däremot ett mer blandat stenmaterial. Det kan vara att de är större eller innehåller så kallade plockstenar, mindre än 0,1 m stora.

Tidigare inventeringar

Redan under 1600-talet intresserade sig statsmakten för fornlämningar och fornfynd. 1666 tillkom den första fornminneslagen i Sverige, den så kallade *Placat och Påbudh om Gamble Monumenter och Antiquiteter*, eller *Rannsakingar om antikviteter*. I denna uppmanades sockenprästerna att nedteckna bl a förhistoriska gravar och sagner om märkliga händelser som skulle ha ägt rum i socknarna. Även i samband med lantmäteriavmätningar började lantmätarna på kartorna markera fornlämningar. Intresset för äldre tiders lämningar var även synbart under 1800-talet då både regionala intressenter och Vitterhetsakademien låg bakom att fornlämningar registrerades (Nationalencycledin, Sveriges Nationalatlas 1994).

Under 1920-talet igångsatte Riksantikvarieämbetet mer systematiska inventeringar, något som genom ett riksdagsbeslut 1937 ledde till att fornminnesinventeringen syftade till att registrerade fornlämningar skulle införas på den ekonomiska kartan. 1942 tillkom även en moderniserad fornminneslag, vilken reviderades och utökades 1988 då *Kulturminneslagen* tillkom. Efter detta har den fortsatta inventeringen i stor utsträckning följt utgivningen av den tryckta ekonomiska kartan. Den första etappen färdigställdes 1977 men följdes omedelbart av en andragångsinventering. Trots den omfattande inventeringen beräknades endast hälften av landets areal i början av 2000-talet ha andragångsinventerats. Resultaten från olika S&H-projekt har visat på en hög förekomst av ej registrerade forn- och kulturlämningar även på andragångsinventerade områden (Hermodsson 2001, Nationalencycledin, Sveriges Nationalatlas 1994).

I Jönköpings län genomfördes de första systematiska fornminnesinventeringarna i enskilda socknar redan under 1930-talet och då ofta på beställning av hembygdsföreningarna (JLM-arkiv).

I början av 1950-talet genomförde Riksantikvarieämbetet en systematisk inventering av länet, varvid de registrerade lämningarna infördes i fornminnesregistret. De lämningar som främst registrerades var förhistoriska gravar.

Mellan 1983 och 1987 andragångsinventerades Jönköpings län. I samband med denna inventering gjordes återbesök vid redan registrerade fornlämningar. Vid andragångsinventeringen registrerades även tidigare ej uppmärksammade lämningar, t ex järnframställningsplatser, kolningsgropar, fossil åkermark, samt, i mån av tid, även torpbebyggelser. Endast undantagsvis registrerades röjningsröseområden (Jönsson 2000).

Då andragångsinventeringen gjordes i samband med utgivningen av den ekonomiska kartan kom drygt 20 kartblad i södra delen av länet längs med gränsen mot Kronobergs län att ej inventeras. Istället inventerades flertalet av dessa vid en inventering år 1999. Vid denna inventering prioriterades särskilt registrering av förhistorisk

och medeltida fossil åkermark (Jönsson 2000). Vissa ekonomiska kartblad i länet har alltså endast förstagångsinventerats.

Förutom vad som registrerats inom den reguljära fornminnesinventeringen, har även ett stort antal lämningar kommit att registreras via det stora antalet arkeologiska utredningar och undersökningar som skett i samband med olika exploateringsinsatser. Likaså anmäls årligen ett stort antal lämningar av privatpersoner, som senare registreras vid besiktningar av läns museets arkeologer.

Inventeringens omfattning och resultat

De här presenterade resultaten baseras på inventeringsläget till och med mars 2008 och skall ses som ett arbetsmaterial. Alla lämningar är inte kontrollerade eller granskade varför justeringar av siffrorna kommer att ske. En översikt över inventerade socknar presenteras i FIGUR 1 och berörda kartblad redovisas i bilaga 2.

I följande redovisning har lämningarna hänförs till den kategori de med största sannolikhet tillhör. Exempelvis kan vid en sökning i FMIS en kvarnlämning förekomma både inom kategorierna Industriell verksamhet och skogsbruk, Agrara lämningar, samt Bebyggelseämningar. Kvarnlämningarna har här konsekvent hänförs till kategorin Industriell verksamhet och skogsbruk. Som ett annat exempel kan nämnas de registrerade dammvallarna, vilka här förts till samma kategori som kvarnlämningarna. Husgrunderna från historisk tid förekommer vid en FMIS-sökning inom sex kategorier. I följande tabeller har dessa hänförs till kategorin Bebyggelseämningar.

I de redovisade tabellerna presenteras resultatet för respektive grupp. Gruppens huvudsocken har angetts med angränsande socknar som eventuellt har berörts inom parentes. Kolumnen tidigare RAÄ-registreringar avser alla tidigare registreringar i gruppens huvudsocken. Kolumnen Skog & Historia-registreringar avser gruppens samtliga registreringar.

Aneby kommun

I Aneby kommun bedrevs S&H-inventering i Askeryds socken åren 2005–2006 av en inventeringsgrupp. Efter 2006 bedrevs ingen fortsatt inventering här. Dock bedriver Högländets fornminnesförening, en ideell organisation, inventering i kommunen med stöd av bl a länsstyrelsen i Jönköpings län och läns museet, se karta sid 4.

Askeryds socken

Det första omnämmandet av Askeryds socken är från 1282 och stavades då *Askeryt*. 1337 skrevs namnet *Askaryth* och 1542 *Askaridth*. Redan 1688 förekommer stavningen *Askerydh*. Namnet Askeryd åsyftar ursprungligen kyrkbyn och socknen gränsar i öster mot Östergötland. Socken är mycket skogrik och delvis kuperad

Askeryds sn			
Inventerade ekonomiska kvartsblad: 2			
Kategorier	Tidigare RAÄ-registreringar	Skog & Historia registreringar	Varav kontrollerade
Agrara lämningar	25	57	26
Bebyggelselämningar	90	13	8
Befästningsanläggningar	1	0	0
Boplatser och visten	21	8	5
Gravar	34	2	2
Industriell verksamhet och skogsbruk	3	34	27
Jakt och fångst	2	0	0
Kommunikations-/maritima lämningar	12	1	0
Kult, offer och folktro	24	0	0
Metallframställning och bergsbruk	0	0	0
Ristningar, hållmålningar och monument	7	0	0
Övriga lämningstyper	14	10	10
Totalt	233	125	78

FIGUR 5. Tabell över lämningar påträffade av Askerydsgruppen.

(Svenska gods och gårdar, Jönköpings län östra; Svenskt ortnamnslexikon; Agertz muntl.).

De Agrara lämningarna i Askeryd har mer än fördubblats med ytterligare 57 registreringar från tidigare 25. Trots att relativt många Bebyggelselämningar, 90 stycken, varav 80 torp- och backstugor, var registrerade sedan tidigare, kunde ytterligare 13 registreras i S&H-inventeringen. Lämningarna efter Industriell verksamhet och skogsbruk tiofaldigades från 3 till 37. Sammanlagt 125 nyregistreringar gjordes i Askeryds socken.

Eksjö kommun

För Eksjös del inventerades delar av Höreda socken av en grupp åren 2004–2006. Under 2007 kom även Höreda socken att delvis inventeras av den S&H-grupp som var verksam i Nässjö.

Höreda socken

Höreda är belagt första gången 1335, då namnet stavades *Höryth*. 1368 omtalas socknen som *Hörydha* och 1542 som *Höride*. Redan 1579 förekommer stavningen *Höreda*. Namnet härrör ursprungligen från kyrkbyn. Socken är kuperad och innefattar ett flertal större och mindre sjöar (Svenska gods och gårdar, Jönköpings län östra; Svenskt ortnamnslexikon; Agertz muntl.).

I Höreda var 403 registreringar sedan tidigare gjorda i socknen. 62 Agrara lämningar var kända och i samband med S&H-inventeringen kunde ytterligare 66 registreringar göras av denna kategori.

FIGUR 6. Tabell över lämningar påträffade av Höreda-gruppen.

Höreda sn			
Kategorier	Inventerade ekonomiska kvartsblad: 6		
	Tidigare RAÄ-registreringar	Skog & Historia registreringar	Varav kontrollerade
Agrara lämningar	62	66	21
Bebyggelselämningar	64	35	18
Befästningsanläggningar	0	0	0
Boplatser och visten	55	15	9
Gravar	112	3	3
Industriell verksamhet och skogsbruk	19	213	69
Jakt och fångst	1	8	2
Kommunikations-/maritima lämningar	22	7	3
Kult, offer och folktro	10	0	0
Metallframställning och bergsbruk	7	2	1
Ristningar, hållmålningar och monument	7	0	0
Övriga lämningstyper	44	10	10
Saknas	0	3	0
Totalt	403	362	136

De tidigare 64 Bebyggelselämningarna kunde kompletteras med ytterligare 35, medan registreringarna efter Industriell verksamhet och skogsbruk mer än tiodubblades med ytterligare 213 stycken från tidigare 19. Också två järnframställningsplatser kom att registreras i tillägg till de tidigare sju kända lämningarna efter Metallframställning och bergsbruk.

Gislaveds kommun

I Gislaveds kommun inventerades delar av Båraryds och Öreryds socknar. Under perioden 2004–2006 var en inventeringsgrupp verksam i Öreryds socken. Under våren 2006 påbörjades även inventering i Båraryds socken av ytterligare ett lag. Hösten 2006 efterträddes dessa av nya inventeringsgrupper som tog vid i vardera socknen där föregående lag slutat.

Båraryds socken

Delar av de äldre häraderna Västbo och Östbo ingår i den småländska sjöplatån med mossområden, slättbygder och större sjöar. Socken-namnet Båraryd förekommer första gången i skrift 1346, då som *Bardharyth* och syftar på kyrkbyn. Senare under senmedeltid skrivs namnet även *Bardorydh* (1350) och *Bardarit* (1434). 1543 stavades namnet *Bårdaridh* för att 1599 stavas *Bårarydtz*. Socken är del av ett höglänt område med småkuperad moss- och skogsmark med höjdparter på upp till 280 meter (Svenska gods och gårdar, Jönkö-

Båraryds sn		Inventerade ekonomiska kvartsblad: 6		
Kategorier	Tidigare RAÄ-registreringar	Skog & Historia registreringar	Varav kontrollerade	
Agrara lämningar	19	18	10	
Bebyggelselämningar	71	8	6	
Befästningsanläggningar	0	0	0	
Boplatser och visten	30	1	1	
Gravar	19	0	0	
Industriell verksamhet och skogsbruk	184	173	105	
Jakt och fångst	3	0	0	
Kommunikations-/maritima lämningar	25	1	1	
Kult, offer och folktro	23	0	0	
Metallframställning och bergsbruk	32	2	1	
Ristningar, hållmålningar och monument	6	0	0	
Övriga lämningstyper	28	17	17	
Totalt	440	220	141	

FIGUR 7. Tabell över lämningar påträffade av Bårarydsgrupperna.

pings län västra; Svenskt ortnamnslexikon; Agertz muntl.).

440 registreringar var tidigare gjorda i Båraryds socken. En stor andel av dessa (184 stycken) hörde till kategorin Industriell verksamhet och skogsbruk. Genom S&H-inventeringen kom ytterligare 173 registreringar inom denna kategori att göras, varav ett stort antal utgjordes av kolningsgropar. De tidigare 19 registreringarna efter Agrara lämningarna kompletterades med 18, medan registreringarna efter Metallframställning och bergsbruk utökades med två i tillägg till de redan kända 32 lämningarna. De båda nyregistreringarna var båda järnframställningsplatser. Sammanlagt gjordes 220 nyregistreringar i Båraryds socken.

Öreryds socken

Det första skriftliga omnämnandet av Öreryd är från 1262. Då benämnd *Ørariwdhum*. På 1500-talet skrevs namnet *Örödtz* (1557) respektive *Öridz* (1570). 1719 skrevs namnet *Öhry*. Socknens namn härrör från kyrkbyn. Socknen är relativt kuperad med enstaka större mossområden och omfattar mark på båda sidor om Nissan (Svenska gods och gårdar, Jönköpings län västra; Svenskt ortnamnslexikon; Agertz muntl.).

I Öreryds socken var 196 registreringar gjorda i FMIS före S&H-inventeringen. I samband med denna gjordes 534 nyregistreringar, varav det stora flertalet (399 stycken) hörde till kategorin Industriell verksamhet och skogsbruk där 38 lämningar tidigare var registrerade i socknen. Likaså nyregistrerades 38 Agrara lämningar i tillägg till tidigare 13 stycken. 41 Bebyggelselämningar nyregistrerades

Öreryds sn	Inventerade ekonomiska kvartsblad: 4		
	Kategorier	Tidigare RAÄ-registreringar	Skog & Historia registreringar
Agrara lämningar	13	38	9
Bebyggelselämningar	16	41	7
Befästningsanläggningar	0	0	0
Boplatser och visten	15	2	1
Gravar	75	2	1
Industriell verksamhet och skogsbruk	38	399	131
Jakt och fångst	2	3	2
Kommunikations-/maritima lämningar	16	5	1
Kult, offer och folktro	2	0	0
Metallframställning och bergsbruk	7	3	3
Ristningar, hållmålningar och monument	3	0	0
Övriga lämningstyper	9	40	38
Saknas	0	1	0
Totalt	196	534	193

FIGUR 8. Tabell över lämningar påträffade av Öreryds-grupperna.

vilka kompletterade 16 tidigare gjorda. Också tre lämningar efter Metallframställning och bergsbruk registrerades, varav två järnframställningsplatser. Sedan tidigare var sju lämningar från denna kategori kända.

Habo kommun

Två inventeringsgrupper var verksamma i Habo kommun och socken. Ett lag bedrev inventering 2004–2006, för att hösten 2006 efterträdas av en nytillträdd grupp. Även en mindre del av Gustav Adolfs och Bottnaryds socknar inventerades.

Habo, Bottnaryds och Gustaf Adolfs socknar

Habo förekommer första gången i skrift 1349, då såsom *Hagabodhom* och åsyftade troligen först Prästebolet vid kyrkan. 1541 stavades Habo *Hagebo* och år 1600 *Hawbo*. Nuvarande stavningen är belagd redan 1630 (Svenskt ortnamnslexikon; Agertz muntl.).

Det som idag är Gustav Adolf socken var tidigare del av Habo socken. Namnet *Gustav Adolph* förekommer i jordeboken för första gången 1783 och kom till i syfte att hedra den dåvarande kronprinsen Gustav Adolf. Den nuvarande stavningen *Gustaf Adolff* uppträder redan 1795 (Svenskt ortnamnslexikon; Agertz muntl.).

Bottnaryd har fått sitt namn efter kyrkplatsen och omtalas bl a 1346 såsom *Bothmarraydh* (Svenska gods och gårdar, Jönköpings län västra).

I Habo socken var sedan tidigare 532 registreringar gjorda i FMIS.

Habo sn (Bottnaryd, Gustaf Adolf sn)		Inventerade ekonomiska kvartsblad: 8		
Kategorier	Tidigare RAÄ- registreringar	Skog & Historia registreringar	Varav kontrollerade	
Agrara lämningar	46	42	37	
Bebyggelselämningar	55	40	37	
Befästningsanläggningar	0	0	0	
Boplatser och visten	53	5	5	
Gravar	182	0	0	
Industriell verksamhet och skogsbruk	58	155	126	
Jakt och fångst	6	0	0	
Kommunikations-/ maritima lämningar	61	13	12	
Kult, offer och folktro	16	0	0	
Metallframställning och bergsbruk	25	1	1	
Ristningar, hållmålningar och monument	2	0	0	
Övriga lämningstyper	28	23	23	
Totalt	532	279	241	

FIGUR 9. Tabell över lämningar påträffade av Habogruppena.

46 Agrara lämningar var tidigare registrerade och i samband med S&H-inventeringen gjordes 42 nyregistreringar. Förutom de tidigare 55 Bebyggelselämningarna registrerades ytterligare 40 stycken, flertalet torp och backstugor. Flera av dessa registrerades som *plats för*, eftersom få eller inga spår fanns kvar. Flertalet av dessa kunde registreras utifrån äldre kartmaterial, främst i form av den så kallade Häradsekonomiska kartan från tiden runt 1880. 155 registreringar efter Industriell verksamhet och skogsbruk gjordes i tillägg till de tidigare 58. Också 13 nyregistreringar av Kommunikationslämningar gjordes inom ramen för projektet. Sedan tidigare fanns 61 registreringar från denna kategori. Sammanlagt gjordes 279 nyregistreringar av Habogruppen.

Jönköpings kommun

Här bedrevs inventering av sex inventeringslag i fyra socknar.

Järsnäs, Lekeryds och Svarttorps socknar

Delar av Järsnäs socken inventerades 2004–2006 av en grupp, varpå ett nytt lag tog vid hösten 2006. Inventeringen berörde även delar av Lekeryd och Svarttorps socknar.

Järsnäs skrevs under 1300-talet *Jærpsnæs* och *Jærpsnes*. 1498 skrevs det *Jærmsnæs* och på 1500-talet förekommer namnet *Jærssnæs*. Sockennamnet åsyftar namnet på en gård. I en påvlig källa från 1171 omnämns gården Tyrkilstorp (Torkelstorp) såsom tillhörig Linköpings biskopsstol. Inom socknen är både Nätaresjöarna och sjön Ylen belägna och socknen är både kuperad och skogrik (Svenska

gods och gårdar, Jönköpings län östra; F-Topo).

Lekeryd skrivs i början av 1300-talet *Lekeryth*. Under sent 1300-tal skrivs namnet *Lekridha* (1393), samt *Leekridhe* (1396). På 1400-talet omnämns socknen flera gånger och skrevs då bl a såsom *Lokarydh* (1422), *Lygradshæ* (1455) och *Leka(re)dh* (1498). Kyrkbyn har också gett namnet på socknen (F-Topo; Svenskt ortnamnslexikon).

I samband med S&H-inventeringen gjordes 129 nyregistreringar av Agrara lämningar i Järnsnäs socken. Sedan tidigare fanns 48 lämningar av denna kategori registrerade i FMIS. 47 Bebyggelselämningar nyregistrerades liksom 71 registreringar av lämningar från Industriell verksamhet och skogsbruk. Tidigare fanns endast 13, respektive två registreringar från dessa kategorier i FMIS. Även 27 nyregistreringar av Kommunikationshistoriska lämningar gjordes, vilka kompletterade de tidigare 15 som redan fanns i FMIS. Totalt gjordes 315 nyregistreringar av de inventeringsgrupper som i huvudsak var verksamma inom Järnsnäs socken.

Järnsnäs sn (Lekeryd, Svarttorp sn)		Inventerade ekonomiska kvartsblad: 8	
Kategorier	Tidigare RAÄ-registreringar	Skog & Historia registreringar	Varav kontrollerade
Agrara lämningar	48	129	76
Bebyggelselämningar	13	47	29
Befästningsanläggningar	1	0	0
Boplatser och visten	34	3	2
Gravar	96	1	1
Industriell verksamhet och skogsbruk	2	71	33
Jakt och fångst	1	1	0
Kommunikations-/maritima lämningar	15	27	20
Kult, offer och folktro	2	5	1
Metallframställning och bergsbruk	1	2	2
Ristningar, hållmålningar och monument	3	0	0
Övriga lämningstyper	26	29	26
Totalt	242	315	190

FIGUR 10. Tabell över lämningar påträffade av Järnsnäsgrupperna

Järstorps, Sandseryds och Ljungarums socknar

Järstorps socken inventerades 2005–2006 av en grupp. Även delar av Sandseryds och Ljungarums (Jönköping) socknar inventerades. Efter 2006 bedrevs ingen inventering i Järstorps socken.

Redan i dokument från 1100-tal är Järstorp omnämnt, då som *Iarnstorp*. Under 1300-talet skrivs namnet *Iærnuixthorp* och *Jærnwixthorpa*. Från senmedeltid skrivs sockennamnet bl a som *Jærnest-*

horpa (1417), *Jerinstorp* (1433), samt *Järstorpa* (1481). Namnet återfallet på ett gårdsnamn (F-Topo; Svenskt ortnamnslexikon).

I en källa från 1200-tal nämns Ljungarum och benämndes då *Liongarum*. 1393 skrevs namnet *Lyongarumma*. I början av 1502 skrevs Ljungarum såsom *Liwnga(r)um*. Namnet Ljungarum härrör från kyrkbyn (F-Topo; Svenskt ortnamnslexikon).

Sandseryds socken omnämns 1301 och stavades då *Sandsioith*. 1377 omnämns socknen under namnet *Sanzsiorydh*. Från 1500-talet är stavningen *Sandsioryd* känd. Namnet kommer även här från namnet på kyrkbyn (F-Topo; Svenskt ortnamnslexikon).

174 registreringar var sedan tidigare gjorda i Järstorps socken. Vid S&H-inventeringen kom sammanlagt 154 registreringar att göras, varav 96 tillhörande kategorin Industriell verksamhet och skogsbruk. 76 registreringar av denna kategori fanns tidigare i FMIS.

Järstorps sn (Sandseryd, Ljungarum sn)	Inventerade ekonomiska kvartsblad: 4		
Kategorier	Tidigare RAÄ- registreringar	Skog & Historia registreringar	Varav kontrollerade
Agrara lämningar	1	5	5
Bebyggelselämningar	4	21	21
Befästningsanläggningar	0	0	0
Boplatser och visten	11	15	15
Gravar	27	0	0
Industriell verksamhet och skogsbruk	76	96	92
Jakt och fångst	1	0	0
Kommunikations-/ maritima lämningar	6	8	7
Kult, offer och folktro	11	0	0
Metallframställning och bergsbruk	13	2	2
Ristningar, hållmålningar och monument	1	1	1
Övriga lämningstyper	23	6	6
Totalt	174	154	149

FIGUR 11. Tabell över lämningar påträffade av Järstorpsgruppen.

Endast en, respektive fyra registreringar av Agrara lämningar och Bebyggelselämningar var tidigare gjorda, vilket kompletterades med fem respektive 21 registreringar. Även 15 nyregistreringar av kategorin Boplatser och visten gjordes i tillägg till de tidigare elva.

Mulseryds och Angerdshestra socknar

I Mulseryds socken bedrevs inventering 2004–2007, en första fas 2004–2006, som hösten 2006 efterträddes av ett nytt lag som tog vid där de förra slutade. Även en mindre del av Angerdshestra socken kom att beröras av inventeringen.

Mulseryd är känt från 1530 och namnet skrevs då *Multzrerid*.

FIGUR 12. Tabell över lämningar påträffade av Mulserydsgrupperna.

Kategorier	Inventerade ekonomiska kvartsblad: 4		
	Tidigare RAÄ-registreringar	Skog & Historia registreringar	Varav kontrollerade
Agrara lämningar	74	96	34
Bebyggelselämningar	92	35	26
Befästningsanläggningar	0	2	0
Boplatser och visten	12	4	3
Gravar	157	6	6
Industriell verksamhet och skogsbruk	97	398	268
Jakt och fångst	3	0	0
Kommunikations-/maritima lämningar	77	7	5
Kult, offer och folktro	25	0	0
Metallframställning och bergsbruk	3	0	0
Ristningar, hållmålningar och monument	5	0	0
Övriga lämningstyper	65	38	37
Saknas	0	3	0
Totalt	610	589	379

Tio år senare är stavningen *Mulsaryd* dokumenterad. Namnet går tillbaka till gårdsnamnet Mulseryd. Socknen är till stora delar mycket kuperad och innefattar även delar av de stora mossområdena Ko mosse och Dumme mosse. Under medeltid var delar av Mulseryd delat i mindre socknar, bl a *Jedra* (nuvarande Jära, omnämnt 1540 och 1549), samt *Hede* (omnämnt 1363) (Svenska gods och gårdar, Jönköpings län västra; F-Topo; Svenskt ortnamnslexikon).

Angerdshestra skrevs 1412 som *Angerdhaheyster* för att några år senare benämnas *Angridhabester* (1446). Angerdshestra socken hör till det högländsområde som är beläget öster om Nissadalen. Området domineras av stora moss- och skogsområden (Svenska gods och gårdar, Jönköpings län västra; F-Topo).

Tidigare var sammanlagt 610 registreringar gjorda i Mulseryds och Angerdshestra socknar. De 74 registreringarna av Agrara lämningar kunde kompletteras med 96 stycken vid inventeringen för S&H. Ytterligare 35 registreringar av Bebyggelselämningar gjordes i tillägg till tidigare 92 registreringar. 398 registreringar av lämningar efter Industriell verksamhet och skogsbruk gjordes. Sedan tidigare var 97 registreringar av denna kategori införda i FMIS. Sammanlagt i de båda socknarna gjordes 589 nyregistreringar vid S&H-inventeringen.

Svarttorps socken

Svarttorps socken, som är grannsocken i nordväst till Järnsås socken, inventerades 2005–2006 av ett lag. Sedan 2006 har ingen inventering bedrivits i socknen.

Svarttorps sn		Inventerade ekonomiska kvartsblad: 2		
Kategorier	Tidigare RAÄ-registreringar	Skog & Historia registreringar	Varav kontrollerade	
Agrara lämningar	14	41	29	
Bebyggelselämningar	28	20	10	
Befästningsanläggningar	0	0	0	
Boplatser och visten	19	5	3	
Gravar	110	2	1	
Industriell verksamhet och skogsbruk	5	34	17	
Jakt och fångst	1	0	0	
Kommunikations-/maritima lämningar	12	1	1	
Kult, offer och folktro	14	0	0	
Metallframställning och bergsbruk	1	0	0	
Ristningar, hällmålningar och monument	0	0	0	
Övriga lämningstyper	29	6	5	
Totalt	233	109	66	

FIGUR 13. Tabell över lämningar påträffade av Svarttorpsgruppen.

De tidigaste källorna där Svarttorps socken omnämns är från 1300-tal. Sockennamnet stavades 1333 *Swartathorp* och 1396 *Swartathorpa*. Från 1400-tal är stavningarna *Swartathorppa*, *Sor-teroppe* och *Svartatorp* belagda. 1525 skrevs namnet *Swarteto(r)p*. Kyrkbyn har gett socknen dess namn. Svarttorps socken är relativt kuperad med höjder på över 330 meter. I öster avgränsas socknen av sjön Ylen (Svenska gods och gårdar, Jönköpings län östra; F-Topo; Svenskt ortnamnslexikon).

De tidigare registreringarna i FMIS domineras av Gravar. 110 registreringar, varav flertalet stensättningar och rösen, har kompletterats med ytterligare två gravar, varav en kontrollerats. Däremot har antalet registreringar av Agrara lämningar mer än tredubblats. Tidigare var 14 lämningar av denna typ registrerade och ytterligare 41 har tillkommit. Antalet Bebyggelselämningar har närmast fördubblats. De tidigare 28 registreringarna har utökats med ytterligare 20, varav flertalet torplämningar men även en bytomt. De fem registrerade lämningarna efter Industriell verksamhet och skogsbruk har kompletterats med 34. Sammanlagt nyregistrerades 109 lämningar i samband med S&H-inventeringen.

Mullsjö kommun

I Mullsjö socken bedrevs inventering i Nykyrka socken av en inventeringsgrupp under 2005–2006. Mindre delar av Sandhems och Bjurbäcks socknar inventerades också. Efter 2006 har ingen inventering bedrivits i Nykyrka socken.

FIGUR 14. Tabell över lämningar påträffade av Nykyrka-gruppen.

Kategorier	Inventerade ekonomiska kvartsblad: 3		
	Tidigare RAÄ-registreringar	Skog & Historia registreringar	Varav kontrollerade
Agrara lämningar	8	27	12
Bebyggelselämningar	4	14	8
Befästningsanläggningar	0	0	0
Boplatser och visten	2	9	7
Gravar	14	5	0
Industriell verksamhet och skogsbruk	4	86	46
Jakt och fångst	0	2	1
Kommunikations-/maritima lämningar	7	10	6
Kult, offer och folketro	2	1	0
Metallframställning och bergsbruk	1	1	0
Ristningar, hållmålningar och monument	0	0	0
Övriga lämningstyper	3	18	15
Totalt	45	173	95

Nykyrka, Bjurbäcks och Sandhems socknar

Nykyrka omnämns i jordeboken 1783 som *Nykyrcke*. Namnet härleder till den nya kyrka som uppfördes under 1600-tal då Nykyrka socken bildades. Tidigare var området en del av Sandhems socken (Svenskt ortnamnslexikon; Agertz muntl.).

Socknen Bjurbäck tillkom på 1700-talet och fick sitt namn av gården med samma namn. 1351 stavades gårdsnamnet *Biurbæk*. 1783 förekommer stavningen *Biurbäck* (Svenskt ortnamnslexikon; Agertz muntl.).

Sandhem omnämns 1359 som *Sandeem* och härrör från namnet på kyrkbyn. 1540 stavades namnet *Sanum* och 1630 *Såndhema*. 1685 stavades Sandhem *Sandhembz* (Svenskt ortnamnslexikon; Agertz muntl.).

I Nykyrka socken fanns tidigare 45 registreringar i FMIS. Vid S&H-inventeringen tillkom 173 nyregistreringar. Antalet Agrara lämningar ökade med 27 från de tidigare registrerade åtta. Även antalet Bebyggelselämningar ökade med 14 från tidigare fyra registreringar. En märkbar skillnad var beträffande registreringar av lämningar från Industriell verksamhet och skogsbruk. Dessa ökade med 86 från tidigare fyra. De Kommunikations-/maritima lämningarna ökade likaså med tio från de tidigare sju.

Nässjö kommun

I Nässjö kommun har två inventeringsgrupper varit verksamma, i framförallt Almesåkra och Nässjö socknar.

Kategorier	Almesåkra sn Inventerade ekonomiska kvartsblad: 2		
	Tidigare RAÄ-registreringar	Skog & Historia registreringar	Varav kontrollerade
Agrara lämningar	20	36	22
Bebyggelselämningar	41	1	1
Befästningsanläggningar	0	0	0
Boplatser och visten	7	1	0
Gravar	60	0	0
Industriell verksamhet och skogsbruk	14	4	2
Jakt och fångst	0	1	1
Kommunikations-/maritima lämningar	16	0	0
Kult, offer och folktro	10	1	0
Metallframställning och bergsbruk	4	0	0
Ristningar, hällmålningar och monument	2	0	0
Övriga lämningstyper	15	6	3
Totalt	189	50	29

FIGUR 15. Tabell över lämningar påträffade av Almesåkragruppen.

Almesåkra socken

Almesåkra socken inventerades av en grupp 2005–2006. Sedan 2006 har ingen inventering bedrivits i denna socken.

Almesåkra socken benämns i början av 1300-talet *Almarsaker* och kommer av namnet på kyrkbyn. Under 1300-talet förekommer även stavningarna *Elmesaakra*, *Almarsrachra* och *Almarsacra*. 1562 skrevs namnet *Almesåker* och 1825 *Allmisåckra*. Socken är mycket höglänt, större delen över 300 meter över havet, samt med stora mossmarker (Svenska gods och gårdar, Jönköpings län östra; Svenskt ortnamnslexikon; Agertz muntl.).

I Almesåkra socken var 189 lämningar registrerade i FMIS. De tidigare 20 Agrara lämningarna närmast tredubblades med ytterligare 36. Även fyra nya lämningar efter Industriell verksamhet och skogsbruk registrerades. Sammanlagt registrerades 50 nya lämningar av den inventeringsgrupp som ansvarade för Almesåkra socken.

Nässjö, Barkeryds, Norra Solberga, Almesåkra, Norra Sandsjö, Höreda och Björkö socknar

Nässjö socken inventerades av ett inventeringslag åren 2004–2007, varav två inventerare var verksamma i stort sett hela tiden. Större delen av socknen kan betraktas som färdiginventerad. Dessutom inventerades delar av Barkeryds, Norra Solberga, Almesåkra och Norra Sandsjö socknar i Nässjö kommun. Vidare inventerades de västra delarna av Höreda socken i Eksjö kommun, samt västra delarna av Björkö socken i Vetlanda kommun.

De relativt fåtaliga registreringar som gjordes i Almesåkra och

Höreda socknar är redovisade i materialet för Nässjögruppen. Även registreringarna från Björkö socken är redovisade i samma tabell. De fem Nässjösocknarnas, samt Björkö's tidigare RAÄ-registreringar är samredovisade i denna tabell. Man bör även komma ihåg att inventeringsgruppen primärt inventerade Nässjö socken och alltså endast delvis berörde de övriga socknarna.

Den första källan som nämner Nässjö är från 1270. Namnet skrevs då *Nasiom*. Från början syftade namnet på kyrkbyn. 1333 skrevs namnet *Nessio*. Socknen är mycket höglänt med mycket skogsmark och mossområden (Svenska gods och gårdar, Jönköpings län östra; Svenskt ortnamnslexikon).

Barkeryd omnämns första gången år 1307. Namnet stavades då *Bierkrydhum* och är möjligen taget från namnet på en äldre by. *Bierkarydh* omnämns år 1337 som egen socken. 1575 stavades namnet *Barckeriidz* och den nuvarande stavningen *Barkeryd* förekommer redan 1680. Socknen är belägen i ett höglänt område av Sydsvenska höglandet (Svenska gods och gårdar, Jönköpings län östra; Svenskt ortnamnslexikon; Agertz muntl.).

Det äldsta belägget för Norra Sandsjö är från 1304, då namnet skrevs *Sanzsio*. Sandsjö skall dock varit egen socken redan på 1200-talet. 1545 stavades namnet *Sandtsöö*, för att 1680 skrivas *Sandsiöö*. Namnet Sandsjö kommer ytterst från sjön Sandsjön. 1885 lades *Norra*, respektive *Södra*, till för att kunna skilja Norra Sandsjö från Södra Sandsjö socken. Socknen innefattar ett höglänt, men förhållandevis inte särskilt kuperat område (Svenska gods och gårdar, Jönköpings län östra; Svenskt ortnamnslexikon; Agertz muntl.).

Ursprungligen kommer namnet Norra Solberga från en gård i socknen. Namnet stavades *Solbærga* 1335, men det är oklart om det är Norra eller Södra Solberga som åsyftas här. 1545 stavades namnet *Solbærghe*. Precis som för Norra Sandsjös del lades 1885 beteckningarna *Norra*, respektive *Södra*, till för att kunna skilja socknarna åt (Svenskt ortnamnslexikon; Agertz muntl.).

Namnet Björkö nämns första gången i början av 1300-talet. Björkö skrevs då *Byurache* och syftade på Björkö by. 1558 stavades namnet *Bjrecke* för att 1761 stavas *Biörkö*. Inom socknen är både sjön Nömmen och stora mossmarker belägna. (Svenska gods och gårdar, Jönköpings län östra; Svenskt ortnamnslexikon; Agertz muntl.).

De Agrara lämningarna var sedan tidigare relativt väl företrädna i de inventerade Nässjösocknarna. 129 lämningar var registrerade, vilka utökades med ytterligare närmare 600 lämningar. Även Bebyggelselämningarna ökades med ett åttiotal från de tidigare 327 registreringarna. De flesta nyregistrerade Bebyggelselämningarna är från torp och backstugor. Vidare registrerades ett fyrtiotal Gravar vilka ej var kända sedan tidigare. Lämningarna efter Industriell verksamhet och skogsbruk ökades från 65 till 203. Totalt registrerades över 950 lämningar av inventeringsgruppen som primärt inventerade Nässjö socken.

Nässjö, Barkeryds, Norra Solberga, Almesåkra, Norra Sandsjö, Björkö, Höreda sn			
Inventerade ekonomiska kvartsblad: 39			
Kategorier	Tidigare RAÄ-registreringar	Skog & Historia registreringar	Varav kontrollerade
Agrara lämningar	129	594	259
Bebyggelselämningar	327	81	49
Befästningsanläggningar	2	0	0
Boplatser och visten	87	4	3
Gravar	474	39	25
Industriell verksamhet och skogsbruk	65	138	82
Jakt och fångst	4	0	0
Kommunikations-/maritima lämningar	92	6	4
Kult, offer och folktro	61	3	2
Metallframställning och bergsbruk	7	0	0
Ristningar, hållmålningar och monument	24	0	0
Övriga lämningstyper	146	88	78
Totalt	1418	953	502

FIGUR 16. Tabell över lämningar påträffade av Nässjögruppen. Tidigare RAÄ-registreringar gäller uppräknade socknar förutom Höreda.

Vaggeryds kommun

En mindre del av Byarums socken inventerades 2004–2007 av ett inventeringslag, som från början var verksamma i Värnamo kommun, Kärda och Värnamo socknar (se vidare nedan).

Byarums socken

Namnet Byarum är känt sedan 1200-tal, då det skrevs *Byarom* eller *Byarum*. 1546 stavades Byarum *Böjerom* och 1715 *Byerumb*. Socknen domineras av sandmark med stora inslag av tall och tallhedar. Flera järnbruk har funnits inom sockengränsen. Enligt uppgift skall ett cisterciensiskt nunnekloster ha funnits i socknen en kortare tid under 1200-talet innan klostret överfördes till Sko i Uppland. Namnet Byarum återknyter till gårdsnamnet vars mark kyrkan byggdes på (Svenska gods och gårdar, Jönköpings län västra; Svenskt ortnamnslexikon; Agertz muntl.).

I Byarums socken, vilken är en av de ytmässigt största i Jönköpings län, var sedan tidigare 760 lämningar införda i FMIS. I samband med inventeringen inom S&H kom ytterligare närmare 500 registreringar att göras. En stor skillnad sedan tidigare var att lämningarna efter Industriell verksamhet och skogsbruk utökades från 43 med ytterligare 459 registreringar, varav flertalet kolbottnar efter resmilor, men även kolningsgropar.

FIGUR 17. Tabell över lämningar i Byarums socken påträffade av Värnamogruppen.

Byarums sn	Inventerade ekonomiska kvartsblad: 2		
	Kategorier	Tidigare RAÄ-registreringar	Skog & Historia registreringar
Agrara lämningar	34	1	1
Bebyggelselämningar	123	4	3
Befästningsanläggningar	0	4	1
Boplatser och visten	29	9	1
Gravar	343	0	0
Industriell verksamhet och skogsbruk	43	459	227
Jakt och fångst	4	0	0
Kommunikations-/maritima lämningar	76	0	0
Kult, offer och folktro	20	0	0
Metallframställning och bergsbruk	17	0	0
Ristningar, hållmålningar och monument	9	0	0
Övriga lämningstyper	62	17	17
Totalt	760	494	250

Vetlanda kommun

I Vetlanda kommun var två inventeringsgrupper verksamma i framförallt Alseda och Vetlanda socknar.

Alseda socken

Alseda socken inventerades delvis 2005–2006. Sedan 2006 har ingen inventering bedrivits i socknen.

Från 1290 är det äldsta kända omnämmandet av Alseda socken. Namnet skrevs då *Alsidum* och härrör från kyrkbyn. Även stavningen *Alzbedha* är dokumenterad från 1642. Socknen domineras av skogsmark och är mycket kuperad. Emån rinner delvis genom Alseda socken. Inom socknen är Ädelfors gruvor belägna och här har både guld, koppar och nickel utvunnits (Svenska gods och gårdar, Jönköpings län östra; Svenskt ortnamnslexikon; Agertz muntl.).

I Alseda socken registrerades 108 Agrara lämningar i tillägg till de sedan tidigare 33. Också 43 Bebyggelselämningar nyregistrerades. 74 registreringar var tidigare gjorda. 172 lämningar efter Industriell verksamhet och skogsbruk registrerades. Tidigare var 47 lämningar införda i FMIS. Ytterligare tio Kommunikations-/maritima lämningar och sex lämningar efter Metallframställning och bergsbruk gjordes. Sammanlagt gjordes 379 registreringar inom Skog & Historia i Alseda socken.

Alseda sn			
Inventerade ekonomiska kvartsblad: 2			
Kategorier	Tidigare RAÄ-registreringar	Skog & Historia registreringar	Varav kontrollerade
Agrara lämningar	33	108	13
Bebyggelselämningar	74	43	8
Befästningsanläggningar	0	0	0
Boplatser och visten	34	27	0
Gravar	56	1	0
Industriell verksamhet och skogsbruk	47	172	21
Jakt och fångst	5	2	0
Kommunikations-/maritima lämningar	16	10	2
Kult, offer och folktro	43	0	0
Metallframställning och bergsbruk	32	6	3
Ristningar, hållmålningar och monument	3	0	0
Övriga lämningstyper	21	6	1
Saknas	0	4	0
Totalt	364	379	48

FIGUR 18. Tabell över lämningar påträffade av Alseda-gruppen.

Vetlanda och Näsby socknar

Vetlanda socken inventerades delvis 2004–2007. Även mindre delar av Näsby socken innefattades av inventeringen. Under 2006–2007 bestod gruppen av endast två personer.

Namnet Vetlanda förekommer första gången 1219 och skrevs då *Hvetelanda*. Staden Vetlanda är relativt ung. Kyrkbyn avsköndrades till egen kommun 1909 för att 1920 få stadsrättigheter. En tradition finns om en äldre stad, kallad Vitala (Svenska gods och gårdar, Jönköpings län östra).

Näsby är omnämnt år 1300 såsom *Nesby*. Senare under 1300- och 1400-talet stavades namnet *Næsby*. I mitten av 1500-talet förekommer stavningarna *Nesfiö* (1542) och *Nesiiö* (1575). Socknen är till stor del kuperad. Emån rinner även genom socknen (Svenska gods och gårdar, Jönköpings län östra; Agertz muntl.).

Sedan tidigare var 46 Agrara lämningar registrerade i Vetlanda. I samband med S&H-inventeringen tillkom 202 registreringar, alltså en fyrdubbling av de tidigare registreringarna. Även 49 nya Bebyggelselämningar registrerades till de sedan tidigare 70 registrerade lämningarna. Också de sex sedan tidigare registrerade lämningarna efter Industriell verksamhet och skogsbruk utökades med sammanlagt 75 stycken. Totalt gjorde inventeringsgruppen i Vetlanda 353 registreringar inom ramen för S&H.

FIGUR 19. Tabell över lämningar påträffade av Vetlanda-gruppen.

Vetlanda sn (Näsby sn)		Inventerade ekonomiska kvartsblad: 6		
Kategorier	Tidigare RAÄ-registreringar	Skog & Historia registreringar	Varav kontrollerade	
Agrara lämningar	46	202	92	
Bebyggelselämningar	70	49	34	
Befästningsanläggningar	0	0	0	
Boplatser och visten	24	2	0	
Gravar	113	9	8	
Industriell verksamhet och skogsbruk	6	75	44	
Jakt och fångst	1	1	1	
Kommunikations-/maritima lämningar	34	7	3	
Kult, offer och folktro	18	4	4	
Metallframställning och bergsbruk	3	0	0	
Ristningar, hållmålningar och monument	15	0	0	
Övriga lämningstyper	22	4	4	
Totalt	352	353	190	

Värnamo kommun

Mindre delar av Kärda och Värnamo socknar inventerades hösten 2004 av ett inventeringslag. Efter den omfattande stormen Gudrun i januari 2005 förflyttades gruppens inventeringsområde till Byarums socken i Vaggeryds kommun (se ovan).

Kärda och Värnamo sn		Inventerade ekonomiska kvartsblad: 1		
Kategorier	Tidigare RAÄ-registreringar	Skog & Historia registreringar	Varav kontrollerade	
Agrara lämningar	129	1	1	
Bebyggelselämningar	172	5	2	
Befästningsanläggningar	2	0	0	
Boplatser och visten	102	0	0	
Gravar	406	0	0	
Industriell verksamhet och skogsbruk	37	2	2	
Jakt och fångst	1	0	0	
Kommunikations-/maritima lämningar	90	0	0	
Kult, offer och folktro	39	0	0	
Metallframställning och bergsbruk	14	0	0	
Ristningar, hållmålningar och monument	58	0	0	
Övriga lämningstyper	122	15	15	
Totalt	1172	23	20	

FIGUR 20. Tabell över lämningar i Kärda och Värnamo socknar påträffade av Värnamogruppen. Tidigare RAÄ-registreringar gäller båda socknarna.

Kärda och Värnamo socknar

Redan år 1238 är Kärda omnämnd som socken och skrevs då *Ke-rit*. Under medeltid förekommer även sockennamnet i formerna *Kæredha*, *Kæridha* och *Kærytha*. 1546 stavas namnet *Kerredt* och 1643 *Kiäredagz*. I slutet av 1600-talet börjar nuvarande stavningen uppträda (*Kiärda* 1680). Socken kännetecknas av moss- samt skogsmark (Svenska gods och gårdar, Jönköpings län västra; Svenskt ortnamnslexikon; Agertz muntl.).

Namnet Värnamo härrör från kyrkbyn och vid kyrkplatsen var även en viktig marknadsplats. *Vernamo* är omtalat redan i början av 1200-talet (Svenska gods och gårdar, Jönköpings län västra).

Då inventeringen knappt hann börja i Värnamo kommun kan inte materialet värderas på ett rättvisande sätt. Endast 23 registreringar gjordes varav ett stort antal kom att utgå.

Kategorier

Den vanligaste kategorin, närmare 50%, vid inventeringen hänförs till Industriell verksamhet och skogsbruk. Inom denna kategori återfinns t ex kolningsanläggningar, tjärframställningsplatser och kvarnlämningar. Av dessa lämningar har vanligen endast kolningsgropar och tjärrännor registrerats vid tidigare inventeringar. Genom att vi nu registrerat alla typer ökar vår förståelse för hur marken utnyttjats. En överblick av dessa finns i länets västra del och hänger samman med de historiska järnbruken, men vi återfinner även dessa lämningar i den östra delen. T ex fanns endast ett fåtal kolninggropar och ingen kolbotten registrerad i Aneby kommun men genom

FIGUR 21. Tabell över samtliga påträffade lämningar.

Samtliga sn		Inventerade ekonomiska kvartblad: 99			
Kategorier	Skog & Historia registreringar	Varav kontrollerade	Andelen kontrollerade i %	% av totala antalet gjorda registreringar	
Agrara lämningar	1461	647	44,3	28,6	
Bebyggelselämningar	457	267	58,4	8,9	
Befästningsanläggningar	6	1	16,7	0,1	
Boplatser och visten	110	55	50,0	2,2	
Gravar	70	47	67,1	1,4	
Industriell verksamhet och skogsbruk	2509	1292	51,5	49,1	
Jakt och fångst	18	7	38,9	0,4	
Kommunikations-/maritima lämningar	103	65	63,1	2,0	
Kult, offer och folktro	14	7	50,0	0,3	
Metallframställning och bergsbruk	19	13	68,4	0,4	
Ristningar, hållmålningar och monument	1	1	100,0	0,0	
Övriga lämningstyper	333	305	91,6	6,5	
Saknas	11	0	0,0	0,2	
Totalt	5112	2707	53,0	100,1	

S&H-inventeringen har denna bild drastiskt ändrats.

Den näst största kategorin, närmare 30%, är Agrara lämningar. Inom denna återfinns t ex fossila åkrar och hägnader. Dessa visar på ett intensivt nyttjande av markerna och ger en bild av ett förändrat markutnyttjande, från ett agrart utnyttjande med åker, äng och betesmarker till ett skogsbruk.

Bebyggelselämningar, ca 9 %, som påträffats består främst av torp- och backstugor men även av enskilda husgrunder, exempelvis ekonomibyggnader och jordkällare till torpen.

Till kategorin Boplatser och visten hör t ex fyndplatser och förvaringsanläggningar. Drygt 2% av registreringarna hör till denna kategori.

Kommunikations-/ maritima lämningar uppgår också till ca 2%. Främst utgörs dessa av färdvägar, väghållningsstenar och hålvägar men även broar. Registrering av denna typ av lämning är viktig för förståelsen av äldre tiders kommunikationer och rörelsemönster i landskapet.

Fokus vid inventeringen har varit de något yngre lämningarna men även äldre tiders lämningar har registrerats. Gravar utgör ca 1,5% av alla registreringar.

Metallframställning och bergsbruk, mindre än 0,5%, består till största delen av järnframställningsplatser men även smideslämningar och skärpningar.

Lämningar efter Jakt och fångst, mindre än 0,5%, utgörs till största delen av registrerade fångstgropar varav flertalet inte kontrollerats varför denna siffra kan komma att ändras efter kontroll.

Kult, offer och folktro, mindre än 0,5%, utgörs till största del av platser och källor med tradition.

Enstaka lämningar inom kategorierna Befästningsanläggningar samt Ristningar, hållmålningar och monument har också registrerats.

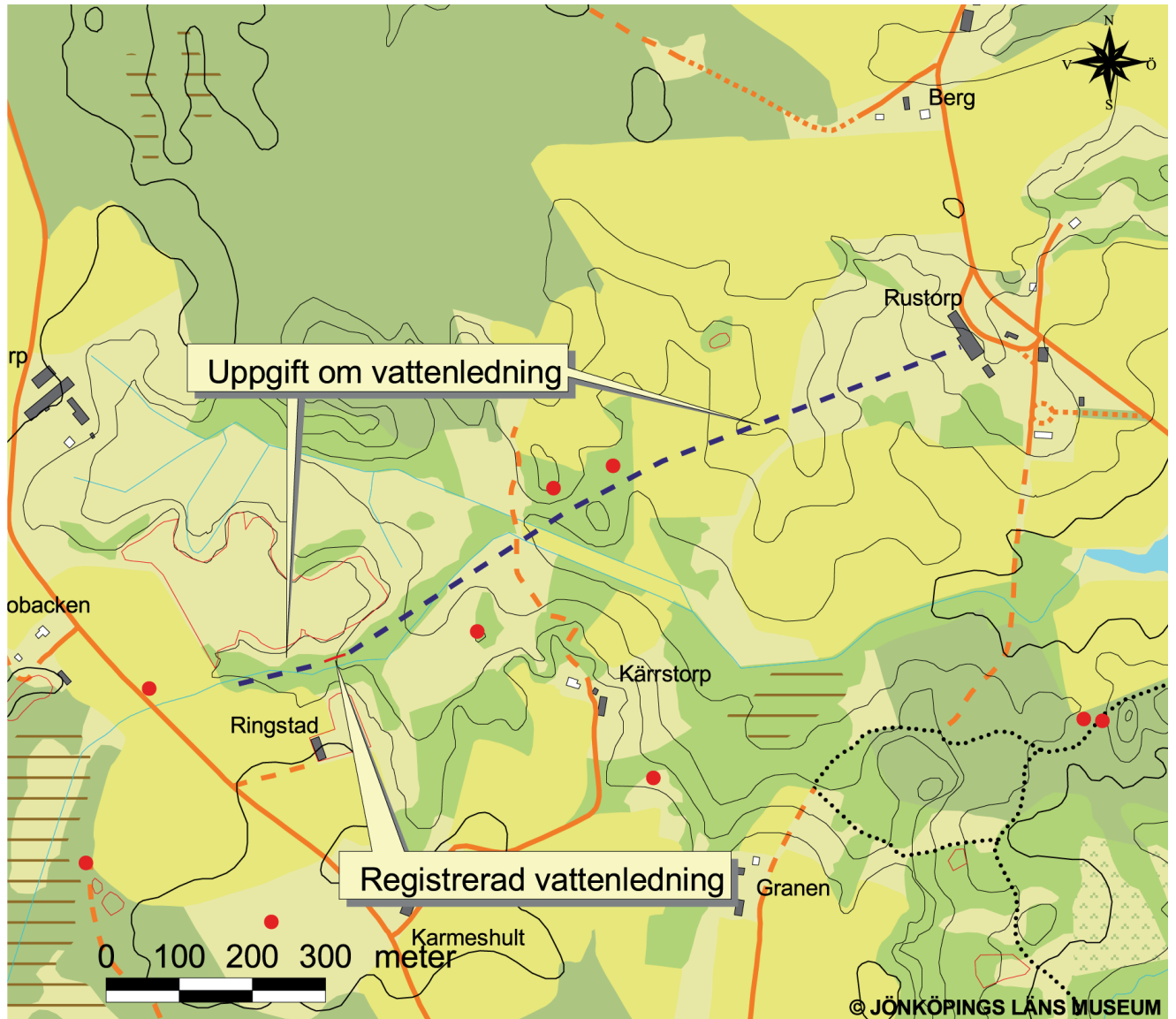
Ca 6,5 % av registrerade lämningar har hänförs till kategorin Övriga lämningstyper. Flertalet av dessa utgörs av sakordet *utgåår*. Dessa har i de flesta fall utgått vid kontroll eller granskning genom att de slagits samman med andra lämningar och fått ingå i en sammansatt lämningstyp. Mycket få registreringar har fått utgå på grund av att det som registrerats inte varit en kulturhistorisk lämning.

Enskilda exempel

Alla lämningar är unika och berättar på sitt sätt något om vår historia. Alla kan inte lyftas fram enskilt men här följer några exempel:

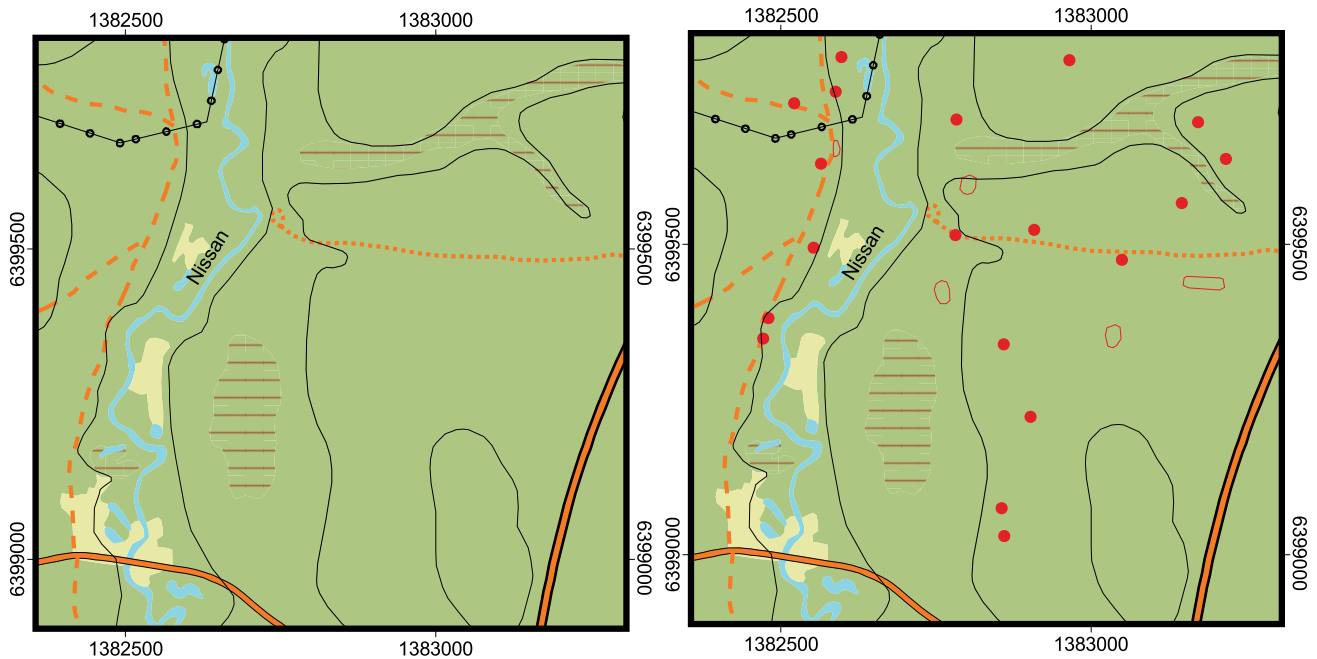
Trärör i Järstorp

Vid inventeringar är det viktigt att få information från boende och andra som rör sig i området. I Järstorp fick gruppen reda på att det skulle funnits ett vattenrör från Ringstad till Rustorp. En sträcka på ca 1,1 km. Ledningen skulle ha byggts av trärör för att trygga



vattenförsörjningen för djuren vid Rustorp. Den användes senast omkring 1943/1944. Gruppen gick ut och letade, först själva sedan med en arkeolog, därefter med sagesmannen som sett den i bruk. Ledningen kunde inte återfinnas. Efter detta ringer sagesmannen upp gruppen och meddelar att han själv varit ute och inventerat och hittat en del av denna. Gruppen kunde därefter återfinna en mindre del, drygt 30 m, av ledningen. Denna bestod av urholkade ekstockar, ca 0,25 m i diameter. Denna lämning visar på hur man tagit tillvara de förutsättningar som finns på en plats och utnyttjat naturens egna krafter. Vatten fanns på närmare håll vid Rustorp, men för att få vattnet upp till ladugården krävdes då pumpanläggningar. Genom att bygga den långa ledningen kunde vattnet fås till ladugården med självtryck.

FIGUR 22. Utsnitt ur ekonomiska kartans blad 7D 1j NV. Kartan visar vattenledning mellan Ringstad och Rustorp. Den röda markeringen är registrerad som RAÄ 340.



FIGUR 23. Utsnitt ur ekonomiska kartans blad 6D 9g NO. Kartan till vänster visar registrerade lämningar innan S&H-inventeringen. Kartan till höger visar samma område efter att S&H-materialet registrerats i FMIS. De registrerade lämningarna är främst kolningsgropar och kolbottnar.

Kolningslämningar i Mulseryd

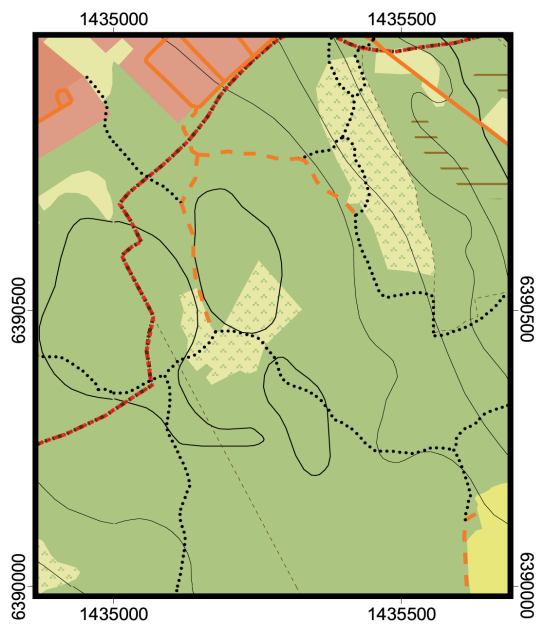
Tidigare inventeringar fokuserade främst på att registrera monumentala fornlämningar, i första hand förhistoriska gravar. Målet med S&H-inventeringen har varit att registrera alla typer av lämningar. Genom att registrera samtliga lämningar inom ett område förändras vår kunskap om och förståelse för äldre tiders markutnyttjande. Kartorna från Mulseryd visar t ex hur ett till synes outnyttjat område varit fullt av aktiviteter.

Kontroll och granskning

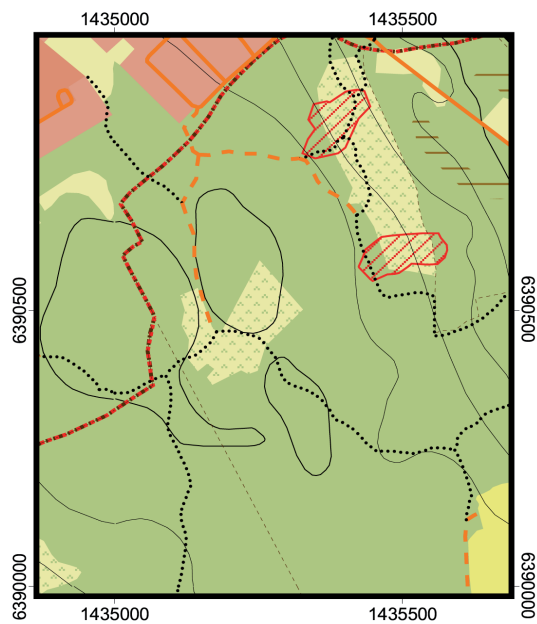
Redan i samband med inventeringen har kontroller genomförts av arkeologer. Genom detta har gruppernas arbete kontinuerligt förbättrats. Registreringarna har gjorts på FMIS-anpassade blanketter vilket underlättar efterföljande införande i FMIS. Vid besök hos grupperna har främst de objekt som varit svåra kontrollerats. En stor del av registreringarna har sedermera kontrollerats i efterhand av arkeolog.

Efter detta har ansvarig platsledare genomfört granskning av materialet och i fält besett samtliga lämningar som varit föremål för en eventuell status som fast fornlämning och områden av komplicerad natur. Till detta har ett antal stickprov gjorts av det övriga materialet för att se om det uppvisar godtagbar kvalitet.

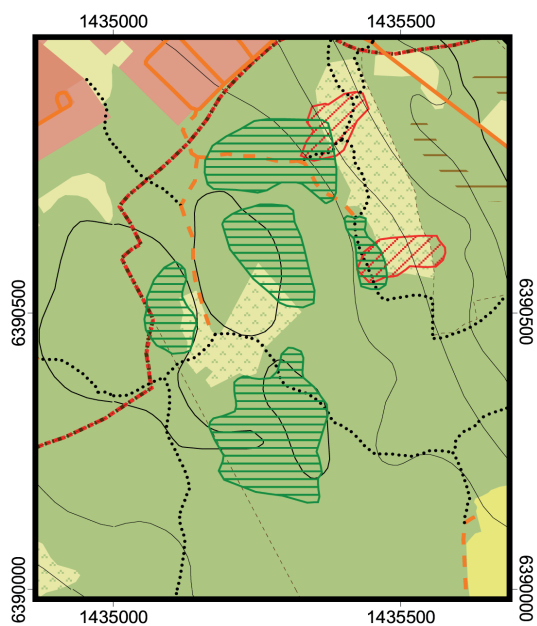
De granskade lämningarna har sedan införts i FMIS med hjälp av RAÅs fältGIS-system, se vidare under utvärdering. Nedanstående exempel, från Nässjö, belyser hur ett område kan bedömas antikvariskt beroende på mål, förkunskaper och avgränsningar.



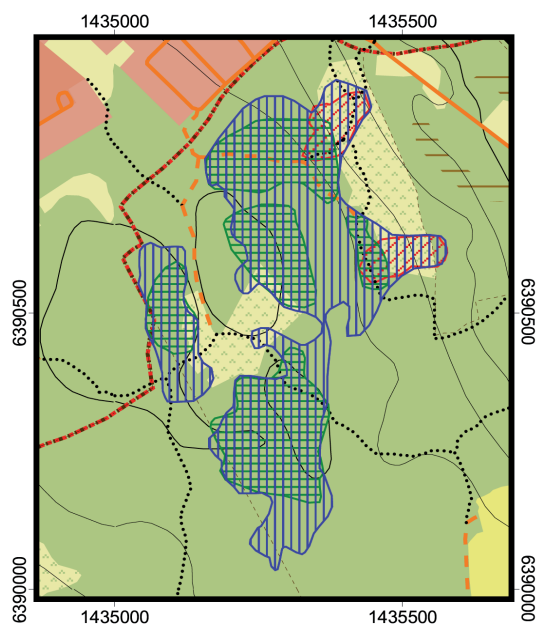
Vid fornminnesinventeringen registrerades inte röjningsröseområden.



Vid en arkeologisk utredning kom två områden med röjningsrösen att registreras. Bedömningen blev övrig kulturhistorisk lämning.



S&H-gruppen registrerade fem separata områden med röjningsrösen.



Vid granskning framgick det att det rörde sig om två områden och att bedömningen skall vara fast forn lämning.

FIGUR 24. Exempel på hur olika inventeringars fokus resulterar i olika antikvariska avgränsningar och bedömningar.

Utvärdering

Sammantaget anser vi som arbetat med projektet att det har varit lyckat, lärorikt och mycket inspirerande. Under arbetets gång har vi uppmärksammat många fördelar och brister. Nedan görs ett försök att lista dessa:

Materialets kvalitet

Ingen inventering är heltäckande. Målet måste dock alltid vara att göra ett så gott jobb som möjligt. Inprickningar har skett med hjälp av GPS vilket underlättar arbetet men vid enstaka tillfällen fungerar tekniken sämre varför felaktigheter kan uppstå. Det kan även vara svårt att göra en avgränsning av vissa områden. Det kan röra sig om naturliga orsaker t ex att ett område är beväxt med tät skogsplantering med sly och gräs eller att avgränsningarna helt enkelt är diffusa. Avgränsningarna blir därmed subjektiva och kan vid ett senare tillfälle komma att ändras. Då man registrerat röjningsröseområden har en uppskattning av antalet röjningsrösen gjorts. Detta är alltid svårt att göra vilket visat sig även inom exploateringsarkeologin där man vid en utredning etapp 1 påträffat lämningen och beskrivit att det finns ca 100 röjningsrösen. Vid förundersökningen görs en inmätning av området och då är det inte ovanligt att antalet ökar med 20–50%. Görs därefter en slutundersökning upptäcker man ytterligare röjningsrösen. Den uppskattning som görs vid inventeringssituationen ska därför mer ses som ett riktmärke snarare än en sanning.

Då personerna inom projektet haft olika bakgrunder och kunskaper kan en viss skillnad i materialet förekomma. Beroende på förkunskaper och intresse hittar man olika saker. Exempelvis har en geolog lättare att hitta stenbrott medan en floraintresserad inventerare hittar biologiska värden vid torp. Vissa terrängavsnitt har inte inventerats om vi inte fått tips inom dessa områden. Det gäller främst moss- och myrmarker men även oländiga bergspartier och tätbeväxta områden.

För de kvartsblad som inventerats skall man beakta att kvaliteten på inventeringen varierar. Detta beroende på flera orsaker, t ex att grupperna i början var ovana och var osäkra på var man skulle leta och vad man skulle registrera. Noggrannheten har också varierat mellan grupperna.

Då projektet hela tiden haft antikvarisk personal som roterat mellan grupperna har kvaliteten kontinuerligt kunnat förbättras och inga beskrivningar har godkänts utan att de uppfyller grundläggande krav. En kvalitetshöjning har även skett i samband med kontroll och granskning varför det material som införts i FMIS håller den kvalitet som ställts upp inom ramen för Riksantikvarieämbetets fornminnesinventering.

Antikvarisk bedömning och praxis

En svårighet som uppmärksammats under projekttiden är att den antikvariska praxisen är svår att tillämpa på vissa lämningstyper. Exempelvis gäller detta inom områden med skogsbrukslämningar där kolningsgropar och kolbottnar ligger samlat. Enligt praxis skall kolningsgroparna ges status som fast fornlämning medan kolbottnarna blir övrig kulturhistorisk lämning. Detta trots att man kan anta att de har ett rumsligt och kronologiskt samband. Problemet har tidigare uppmärksammats (Löthman 1988, Larsson & Rubensson 2000).

Ytterligare en antikvarisk svårighet är att sakordslistan inte är anpassad för att registrera vissa typer av kulturhistoriska miljöer. Det gäller främst agrara miljöer som torp och dess åkermark, skogsbrukslämningar, se ovan samt vissa industrimiljöer.

FältGIS

Målet var från början att all registrering skulle ske i Riksantikvarieämbetets fältGIS-system. Mycket tid och kraft lades i början av projektet för att få systemet att fungera, först efter ca 2 år kan systemet sägas fungera acceptabelt. Detta är en delförklaring till att ett stort material inte hunnit införas i FMIS i dagsläget. Att använda fältGIS-systemet fullt ut i fält har ansetts för tidskrävande varför vi valt att endast ha handdatorn som stöd. Vid fältsituationen har nypåträffade lämningar registrats i fältGIS-systemet, de av gruppen registrerade lämningarna har granskats och om de uppfyllt de uppställda kvalitetsmålen har en inläggning i fältGIS skett på kontoret. Smärre ändringar av beskrivningar har gjorts på blanketterna innan de införts i fältGIS-systemet. För yttäckande lämningar t ex röjningsröseområden, har fältGIS inte fungerat på ett nöjaktigt sätt. För att få ett flyt i granskningen har inga ytor införts vid granskningen. T ex finns ofta ytterligare lämningar inom och i anslutning till dessa yttäckande områden som granskas då dessa passeras. Att registrera dessa är inte möjligt i det befintliga systemet. Ytterligare ett problem som kan uppstå är att satellitkontakten tappas och man får då göra om hela inprickningen. Det kan röra sig om att man får gå kilometervis flera gånger. För att kontrollera avgränsningar har i stället ett enkelt shapeskikt skapats för att sätta ut begränsningspunkter som sedermera kunnat läggas ihop till en yta i fältGIS. Genom detta har man vid granskningen möjlighet att dels granska och registrera andra objekt på vägen och man behöver inte oroa sig för att behöva göra om avgränsningen.

Detta avsteg från tanken i fältGIS-systemet har gjort att vi tjänar tid i fält men leder till en ökad arbetsinsats inomhus. Detta kompenseras dock av att det är lättare att sitta vid en vanlig dator och skriva jämfört med att stå i fält och skriva direkt i handdatorn. Kvalitetsmässigt ser vi ingen skillnad på arbetsmetoderna då vi hela tiden kontrollerar de gjorda inprickningarna och angivna koordinaterna med handdatorn och tillhörande GPS.

Personalen

Personalen har efter intervju anställts av SKS. Detta har varit en fördel så tillvida att de anställda varit relativt intresserade innan projektstart, vilket även enkäter visar, se bilaga 3. Att de varit anställda har också inneburit att kontinuiteten i flertalet av grupperna kunnat upprätthållas.

Flertalet saknade helt kunskaper inom kulturmiljöområdet varför det i början tog lång tid att få igång en fungerande inventering.

En nackdel för inventeringen har varit att projektet även varit ett arbetsmarknadsprojekt där de anställda under perioder varit upptagna med utbildning, praktik och liknande.

I perioder har personalen fått arbetsuppgifter av SKS som legat utanför S&H-inventeringen. Detta har naturligtvis inverkat menligt på inventeringstakten.

Spridning av resultat

En målsättning har varit att snabbt sprida materialet till berörda myndigheter och markägare. Vi valde tidigt att det material som går ut skall vara granskat och godkänt av platsledare. Detta har dock tagit lite för lång tid. Detta beror till viss del på att rutinerna vid kontroller i fält inte var klara från början, se kapitlet *Lärdomar*. Tekniken har även varit ett problem där fältGIS inte fungerat som vi hoppats och problem för SKS att samköra FMIS med KOTTEN.

Lärdomar

Genom att arbeta med denna typ av projekt under flera års tid lär man sig nya saker hela tiden. En viktig sak att ha i åtanke vid kommande projekt är att behandla inventerarna med respekt. Alla har inte samma förkunskaper eller möjligheter att tillgodogöra sig kunskap. Olyckligtvis har de även framställts i dagspress som arbetslösa som får *knalla runt* i skogen. Detta har uppfattats negativt av inventerarna, vilket är fullt förståeligt.

Man skall ställa krav på inventerarna från början och det skall inom projektets ram finnas möjligheter att kontinuerligt följa upp arbetet. Kraven kan bestå i att de lämningar som en arkeolog skall bese skall vara beskriven på blankett och inprickad på karta. Först därefter kan vi ta ställning till eventuella ändringar. Som det nu har varit har grupperna varit osäkra på vad som ska beskrivas och hur. När en arkeolog kommer till platsen har förklaringar gjorts till hur beskrivningen skall göras varefter gruppen gjort beskrivningen och därefter återkommer arkeologen för att kontrollera lämningen. Genom detta har gruppen varit tvungen att åka flera gånger till samma plats liksom de kontrollerande/granskande arkeologerna. Rutiner har växt fram allteftersom och förbättrats med tiden men detta är viktigt att tänka på vid eventuell nystart av projektet.

Ytterligare ett krav på inventerarna är att de ska ha gjort excerpering innan fältinventeringen påbörjas. Alternativt ska man ha enskilda personer som tar fram ett excerperingsmaterial åt grupperna. Genom detta undviker man att gruppen måste göra återbesök på områden som redan borde varit färdiga.

Det är svårt att sätta ribban för vad som ska med och hur lång tid en lämning får ta att beskriva. Inventerarna är osäkra i början och vågar inte riktigt beskriva lämningarna; allteftersom projektet fortskrider blir de modigare och vill ha med fler uppgifter kring lämningen vilket kan leda till att de har svårt att sätta punkt och gå vidare till nästa område. Många lämningar skulle man kunna skriva uppsatser eller avhandlingar om men det är inte möjligt vid inventeringssituationen och är inte heller syftet. Att få möjlighet att fördjupa sig kring enskilda lämningar eller kategorier etc har varit uppskattat och väl värt att planera in tid för vid eventuell nystart av projektet.

En viktig del i projektet är den sociala biten där gemensamma exkursioner varit uppskattade. Dessa har även kunnat styras till enskilda gruppers påträffade lämningar vilket gett aktuell grupp större självförtroende och övriga en möjlighet att se olika typer av lämningar samt utbyta erfarenheter.

I de fall där enskilda inventerare tillfälligt ingått i en annan grupp har detta uppfattats positivt och lärorikt. Vid kommande inventeringar bör man fundera på att låta personalen alternera mellan olika grupper.

Spinoff-effekter

Det etnologiska projektet "Gudrun"

I januari 2005 drabbades södra Sverige av stormen Gudrun. Effekterna av denna var stora i materiella skador men även i mänskligt lidande. Under våren och sommaren genomförde läns museet inventeringar för att se om och i hur stor omfattning de kända fornlämningarna skadats av stormen (Röjder & Sanglert 2006). Under hösten började vi inom S&H att planera för den kommande vintersäsongen och då kom tanken på att starta ett etnologiskt projekt kring människorna och deras minnen och erfarenheter av stormen. SKS nappade på idén och sköt till extra medel. Sex av inventerarna utbildades i etnologisk fältarbetsteknik för att under 2006 göra intervjuer. På grund av andra utbildningar kom endast tre att jobba med intervjuerna. Detta arbete ledde fram till en artikel i tidskriften *Samtid & museer* (Londos 2006) och en slutgiltig rapport är under utarbetande.

Förändrat synsätt

Skogens kulturarv har tidigare inte uppmärksammats i någon större omfattning. Fortfarande ser vi att man i många fall värderar *klassiska fornlämningar* som gravar högre än de lämningar som framkommer i skogsmarken. Anledningarna till detta är svåra att svara på men tiden är en aspekt – det tar tid att få förståelse för lämningarna. En annan trolig orsak är att arkeologin i mångt och mycket arbetar med sensationer. Lämningen skall vara den äldsta, den största, innehålla fynd och saker som ger bra rubriker. Detta är ett aningen tråkigt synsätt då målet borde vara att kunna förklara tidigare generationers levnadsvillkor och i det sammanhanget kanske det inte blir några sensationer. Som tur är märker vi en viss skillnad i attityd till skogens lämningar. Allt mer fokuseras utredningar och arkeologiska undersökningar på frågor som belyser dessa lämningar men det tar tid.

Det ovan sagda avser främst den interna arkeologiska världen men även på andra plan ser vi förändringar i synsätt. Genom att lämningarna uppmärksammas av oss och registreras har många markägare fått upp ögonen för hur deras marker utnyttjats i äldre tider. Många som varit skeptiska till en början har allteftersom inventeringen fortgått intresserat sig och kommit med tips på andra lämningar.

Genom att registrera lämningarna ser vi även att vår uppdelning av landskapet, i vissa fall inte är relevant i ett historiskt perspektiv. Det som idag är skogsmark var tidigare mer mosaikartad med torp och betesmarker eller öppna kolade skogar.

Utåtriktade insatser

Inom projektet har målet varit att inventera men vi har försökt att förmedla resultaten från inventeringarna via dagspress och på olika andra forum t ex arkeologins dag eller ElmiaWood.

Kulturarvsambassadörer

Alla våra inventerare i projektet har fått insikter i vikten av att bevara lämningarna. Flera har inkommit med tips efter att deras tid i projektet avslutats. Några har t o m velat ha ut ortofoton på andra områden, t ex där de bor eller där de jagar. Detta för att kunna fortsätta att registrera lämningar. Dessa inprickningar följs upp genom läns museets ordinarie verksamhet. Dessa personer utgör en bra bas för att föra ut vår kunskap till en bredare allmänhet. Det kan gälla att de pratar med vänner och bekanta. Effekterna av detta är svåra att mäta.

Förbättrad fysik

Skogens betydelse för bland annat rekreation och friluftsliv har på senare år kommit att uppmärksammas alltmer (se t ex Rydberg 2001). Flertalet inventerare (80 %) som deltagit i projektet svarade

också i en enkät att deras fysiska hälsa hade förbättrats eller klart förbättrats (se bilaga 3).

Ökat samarbete

Genom projektet har samarbetet ökat mellan skogsorganisationen och kulturmiljöinstanserna, vilket lett till en ökad förståelse för respektive verksamhet.

Kommande arbete

Under 2008 kommer ingen nyinventering att ske. Arbetet inriktas därför på att kontrollera och granska materialet. Kontroll och granskning kommer att ske kvartsbladsvis och vi beräknar att det mesta materialet kommer att kunna vara infört i FMIS vid årets slut.

En viktig del av projektet är även att få ut materialet till berörda personer, dels genom att myndigheter får tillgång till materialet genom FMIS men kanske ännu viktigare att berörda markägare får besked om inventeringens resultat. Markägarutskick kommer därför att ske under året av de kvartsblad som färdiggranskats. Informationsträffar med markägare och allmänhet planeras under året i samarbete med SKS.

Förhoppningsvis kan inventeringsarbetet inom en snar framtid återupptas. Projektet är angeläget för att utöka vår förståelse och kunskap kring skogens kulturarv samt att nå upp till de av riksdagen fattade miljömålen.

Sammanfattning

Sedan år 2004 har kulturminnesinventeringen Skog & Historia bedrivits i Jönköpings län. Inom länet har två parallella projekt bedrivits. Det ena i samarbete med Höglandets fornminnesförening och det andra, som beskrivs i denna rapport, med Skogsstyrelsen. Inventeringen har gett goda resultat i form av att ca 100 personer som tidigare inte haft kunskap om kulturmiljöarbete fått möjlighet till detta, genom anställning i projektet. Inventeringen har vidare resulterat i att ett stort antal forn- och kulturlämningar påträffats och beskrivits vilket breddar vår bild av tidigare generationers liv.

Totalt har närmare 100 ekonomiska kvartsblad inventerats och drygt 5 000 registreringar har gjorts. De vanligaste lämningstyperna hänförs till kategorin Industriell verksamhet och skogsbruk, vanligen bestående av kolningsanläggningar eller områden med dessa. En lämningstyp som generellt inte registrerats vid tidigare inventeringar. Den näst största kategorin är Agrara lämningar där ett stort antal fossila åkrar registrerats. Vid revideringsinventeringen registrerades röjningsröseområden endast undantagsvis.

Projektet har gett spinoff-effekter, t ex kunde vi under 2006 genomföra ett etnologiskt projekt med anledning av stormen Gudrun.

Vidare har arbetet på många sätt genererat ett förändrat synsätt på skogens kulturarv. Framförallt gäller detta de ca 100 inventerare som kommit att bli kulturarvsambassadörer.

Många lärdomar har kommit ur projektet, där den kanske viktigaste är att behandla inventerarna med respekt och ta tillvara på deras erfarenheter men också att ställa tydliga krav redan från början.

Förhoppningsvis kan inventeringsarbetet inom en snar framtid återupptas. Projektet är angeläget för att utöka vår förståelse och kunskap kring skogens kulturarv samt att nå upp till de av riksdagen fattade miljömålen.

Administrativa uppgifter

Jönköpings läns museums dnr:	248/04
Samarbetspartner:	Skogsstyrelsen
Fält- och rapportansvarig:	Fredrik Engman, Moa Lorentzon och Rickard Wennerberg
Projektansvarig:	Fredrik Engman
Fältpersonal JLM:	Britt Ajneborn, Fredrik Engman, Moa Lorentzon, Rickard Wennerberg och Anna Ödeén
Fältarbetstid:	2004-09-27–2007-12-31
Län:	Jönköpings län
Kommuner:	Aneby, Eksjö, Gislaveds, Habo, Jönköpings, Mullsjö, Nässjö, Vaggeryds, Vetlanda och Värnamo
Socknar:	Almesåkra, Alseda, Askeryds, Byarums, Båraryds, Habo, Höreda, Järnäs, Järstorps, Kärda, Mulseryds, Nykyrka, Nässjö, Svarttorps, Vetlanda och Öreryds
Undersökningsyta:	Ca 625 km ²
Tidsperiod:	Förhistorisk tid-efterreformatorisk tid

Dokumentationsmaterialet förvaras på Skogsstyrelsen.

Referenser

Tryckta källor

- Hermodsson, Ö. 2001. *Fornminnesinventering och skogshistoria - en kartläggning av kunskapsläget*. Riksantikvarieämbetet, Kunskapsavdelningens PM 2001:5.
- Jönsson, S. 2000. *1999 års fornminnesinventering i Jönköpings län. Värnamo, Sävsjö och Vetlanda kommuner*. Riksantikvarieämbetet. Stockholm.
- Larsson, L-O. & Rubensson, L. 2000. *Smäländsk järnhantering under 1000 år. Del 2, Från blästbruk till bruksdöd*. Jernkontorets bergshistoriska skriftserie, 35. Stockholm.
- Londos, E. 2006. Efter stormen. *Samtid & Museer nr 2, 2006*.
- Löthman, L. 1988. Äldre järnframställning i Jönköpings län. I: *Tabergs Bergslag XV, 1988*. Norrahammar.
- Rydberg, D. 2001. *Skogens sociala värden*. Skogsstyrelsens rapport 2001 8J. Jönköping.
- Röjder, I. & Sanglert, C-J. 2006. *Efter stormen - Dokumentation och återställning av stormskadade forn- och kulturlämningar*. Jönköpings läns museum, arkeologisk rapport 2006:20. Jönköping.
- Sveriges nationalatlas, *Kulturminnen och kulturmiljövård*. 1994. (Red. Selinge, K-G.). Stockholm.
- Svenska gods och gårdar. 1941. Del 25, Småland: Jönköpings län (östra delen). (Red. Ohlén, C-E., von Sydow, W. & Björkman, S.). Uddevalla.
- Svenska gods och gårdar. 1943. Del 26, Småland: Jönköpings län (västra delen). (Red. Ohlén, C-E., von Sydow, W. & Björkman, S.). Uddevalla.
- Svenskt ortnamnslexikon. 2003. (Red. Wahlberg, M.). Uppsala.

Otryckta källor

- Agertz, J. Ortnamnsforskare vid Jönköpings läns museum. Muntliga uppgifter rörande ortnamnen.
- Blomqvist, M. 2007. Informationssystemet för fornminnen - lista med lämningstyper och antikvarisk praxis. Version 3,4. 2007-08-28. Riksantikvarieämbetet, Kunskapsavdelningen.
- Nationalencyklopedin. Tillgänglig via: <http://www.ne.se/>
- Ohlsson, A-L. Exempelsamling. Arbetshandling 2004-04-15

Arkiv

- F-topo. Databas över ortnamn och äldsta belägg inom Jönköpings län. Jönköpings läns museum
- Jönköpings läns museums antikvarisk-topografiska arkiv

Figurförteckning

Figur 1. Översigtskarta utvisande socknar berörda av Skog & Historia-inventeringen i Jönköpings län	4
Figur 2. Foto. Moa Lorentzon föreläser	6
Figur 3. Foto. Övning i registrering	7
Figur 4. Foto. Användning av ortofoto	7
Figur 5. Tabell över lämningar påträffade av Askerydsgruppen	11
Figur 6. Tabell över lämningar påträffade av Höredagruppen	12
Figur 7. Tabell över lämningar påträffade av Bårarydsgrupperna	13
Figur 8. Tabell över lämningar påträffade av Örerydsgrupperna	14
Figur 9. Tabell över lämningar påträffade av Habogruppen	15
Figur 10. Tabell över lämningar påträffade av Järnsåsgrupperna	16
Figur 11. Tabell över lämningar påträffade av Järstorsgruppen	17
Figur 12. Tabell över lämningar påträffade av Mulserydsgrupperna	18
Figur 13. Tabell över lämningar påträffade av Svarttorpsgruppen	19
Figur 14. Tabell över lämningar påträffade av Nykyrkagruppen	20
Figur 15. Tabell över lämningar påträffade av Almesåkragruppen	21
Figur 16. Tabell över lämningar påträffade av Nässjögruppen	23
Figur 17. Tabell över lämningar i Byarums socken påträffade av Värnamogruppen	24
Figur 18. Tabell över lämningar påträffade av Alsedagruppen	25
Figur 19. Tabell över lämningar påträffade av Vetlandagruppen	26
Figur 20. Tabell över lämningar i Kärda och Värnamo socknar påträffade av Värnamogruppen	26
Figur 21. Tabell över samtliga påträffade lämningar	27
Figur 22. Karta över vattenledning i Järstorp	29
Figur 23. Karta över kolningslämningar i Mulseryd	30
Figur 24. Exempel på olika inventeringsfokus	31

Utbildningsprogram

Skog & Historia, Jönköpings län, 2004-2007

2004

Grundutbildning för inventerare, v. 41-42 (4-11 oktober)

- 4 oktober Presentation av Skog & Historia-inventeringen och andra inventeringar
Kulturmiljövårdens organisation, Fornminnesregistret, Kulturminneslagen
Visning av museets arkiv, magasin samt utställningar
- 5–6 oktober Sten- och bronsålder, Järnålder, Medeltid, Historisk tid
Exkursioner till fornlämningsmiljöer
- 7 oktober Fälthandledningen, blanketter
- 11 oktober Repetition, vad gör arkeologen?
Visning av de arkeologiska undersökningarna i kvarteret Apeln
Exkursion till Taberg och fornlämnings- och kulturmiljöerna, Tabergs hembygdsförening
- 9 december Ortnamnsföreläsning, Jan Agertz, Antikvarie och ortnamnsforskare, Jönköpings läns museum
- 21 december Äldre kartor
Gruppövningar, karttolkning och excerperingsövningar
Genomgång

2005

- 18 april Exkursion, Åsens by
Föreläsning Lantlig bebyggelse, Britt-Marie Börjesgård, Byggnadsantikvarie, Jönköpings läns museum
- 28 juni Exkursion, nyupptäckta forn- och kulturlämningsmiljöer i Nässjö och Vaggeryd
- 11 oktober Exkursion, Norrahammars industrimuseum, Norrahammars museum
Visning och drift av Jära vattensåg, Mulseryds hembygdsförening

Grundutbildning för nya inventerare v. 41-42 (3-11 oktober)

- 3 oktober Presentation av Skog & Historia-inventeringen och andra inventeringar
Kulturmiljövårdens organisation, Fornminnesregistret, Kulturminneslagen, Skogsvårdslagen
Visning av läns museets magasin samt den arkeologiska utställningen
- 4-5 oktober Sten- och bronsålder, Järnålder, Medeltid, Historisk tid
Exkursioner till fornlämningsmiljöer
- 6 oktober Fälthandledningen, blanketter
Fältövningar
- 10 oktober Repetitioner från v. 41
Vad säger ett ortnamn? Jan Agertz, Antikvarie och ortnamnsforskare, Jönköpings läns museum
Lantlig bebyggelse- tradition och teknik
Den arkeologiska processen, förstudier, utredningar, förundersökningar etc.
- 11 oktober Äldre kartor
Gruppövningar, karttolkning och excerperingsövningar
Genomgång

Föreläsningsprogram**Vidareutbildningskurs december 2005**

- 1 december Visning av länets försvarshistoria ca. 1500-1900, Sven Engqvist
A6 försvarshistoriska museum, 5 grupper
”Att skriva en uppsats”, läns museet, 5 grupper
- 2 december Visning av länets försvarshistoria ca. 1500-1900, Sven Engqvist
A6 försvarshistoriska museum, 5 grupper
”Att skriva en uppsats”, läns museet, 4 grupper
- 5 december Visning av Landsarkivet i Vadstena, några exempel ur arkivmaterialet, Claes Westling, 5 grupper
- 6 december Visning av Landsarkivet i Vadstena, några exempel ur arkivmaterialet, Claes Westling, 4 grupper
- 7 december Folkväckelsen i länet och dess byggnader, Göran Åberg, alla grupper

- 8 december Visning av Landsarkivet i Vadstena, några exempel ur arkivmaterialet, Claes Westling, 5 grupper
Visning av länets försvarshistoria ca. 1500-1900, Sven Engqvist
A6 försvarshistoriska museum, 5 grupper
”Att skriva en uppsats”, läns museet, 5 grupper
- 12 december Industriminnen och industriminnesvård i länet, Agneta Åsgrim, Byggnadsantikvarie, Jönköpings läns museum, alla grupper
Ortnamn. Vad säger de? Jan Agertz, Antikvarie och ortnamnsforskare, Jönköpings läns museum, alla grupper
- 13 december Visning av Jönköpings läns folkrörelsearkiv med utgångspunkt i materialet, Agneta Sundin, 7 grupper
- 14 december Från Wärend och Wirdarne. Till minnet av Gudrun. Etnologi och folklivsforskning i Småland, Eva Londos, Antikvarie, Jönköpings läns museum, alla grupper
Visning av Jönköpings läns folkrörelsearkiv och några grupper med utgångspunkt i materialet, Agneta Sundin, 7 grupper
- 15 december Ortnamn. Vad säger de? Exempel från några socknar, Jan Agertz, Antikvarie och ortnamnsforskare, Jönköpings läns museum, alla grupper
- 19 december Geologi, geografi, kartor och arkeologi, Carl-Johan Sanglert, doktorand, Institutionen för kultur-geografi och ekonomisk geografi, Lunds universitet, alla grupper
- 22 december Avslutning, presentation av fördjupningsarbeten, läns museet, alla grupper

2006

Grundutbildning för nya inventerare v. 14

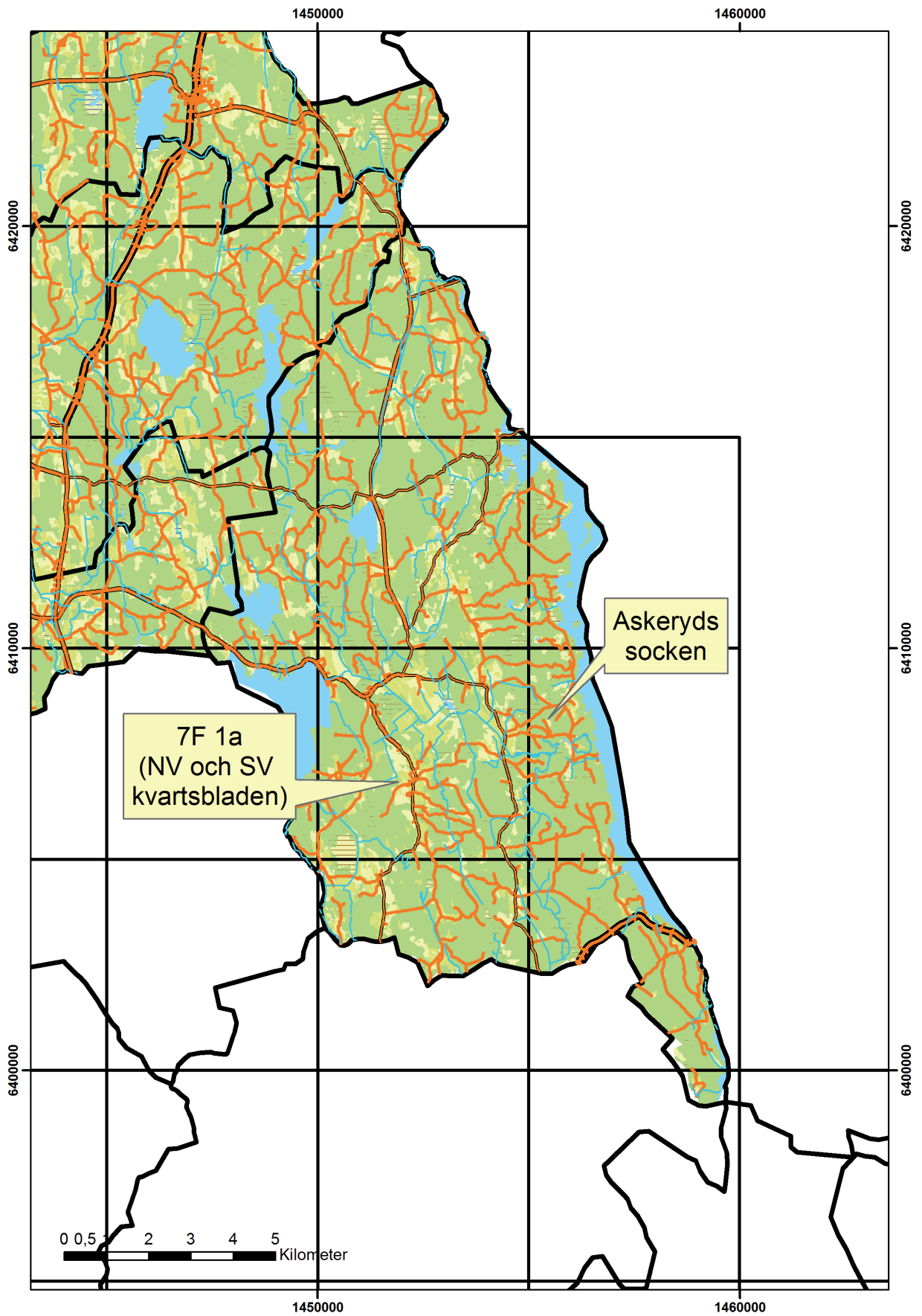
- 3 april Sten- och bronsålder, Järnålder, Medeltid
- 4 april Historisk tid, Exkursioner till fornlämningsmiljöer kring Taberg
- 10 april Upptakt inför fältsäsongen, läns museet
- 11 april Exkursion, Vetlandatrakten, Byestadsgrovfältet, Skirö, Ädelfors
- 30 juni Mindre exkursion, Vetlandagrupper, Undersökning av två stensättningar vid Bäckseda
- 18 augusti Exkursion till nyupptäckta forn- och kulturlämningsmiljöer i Järstorp, exkursion till arkeologisk undersökning av gravfält vid Torsvik

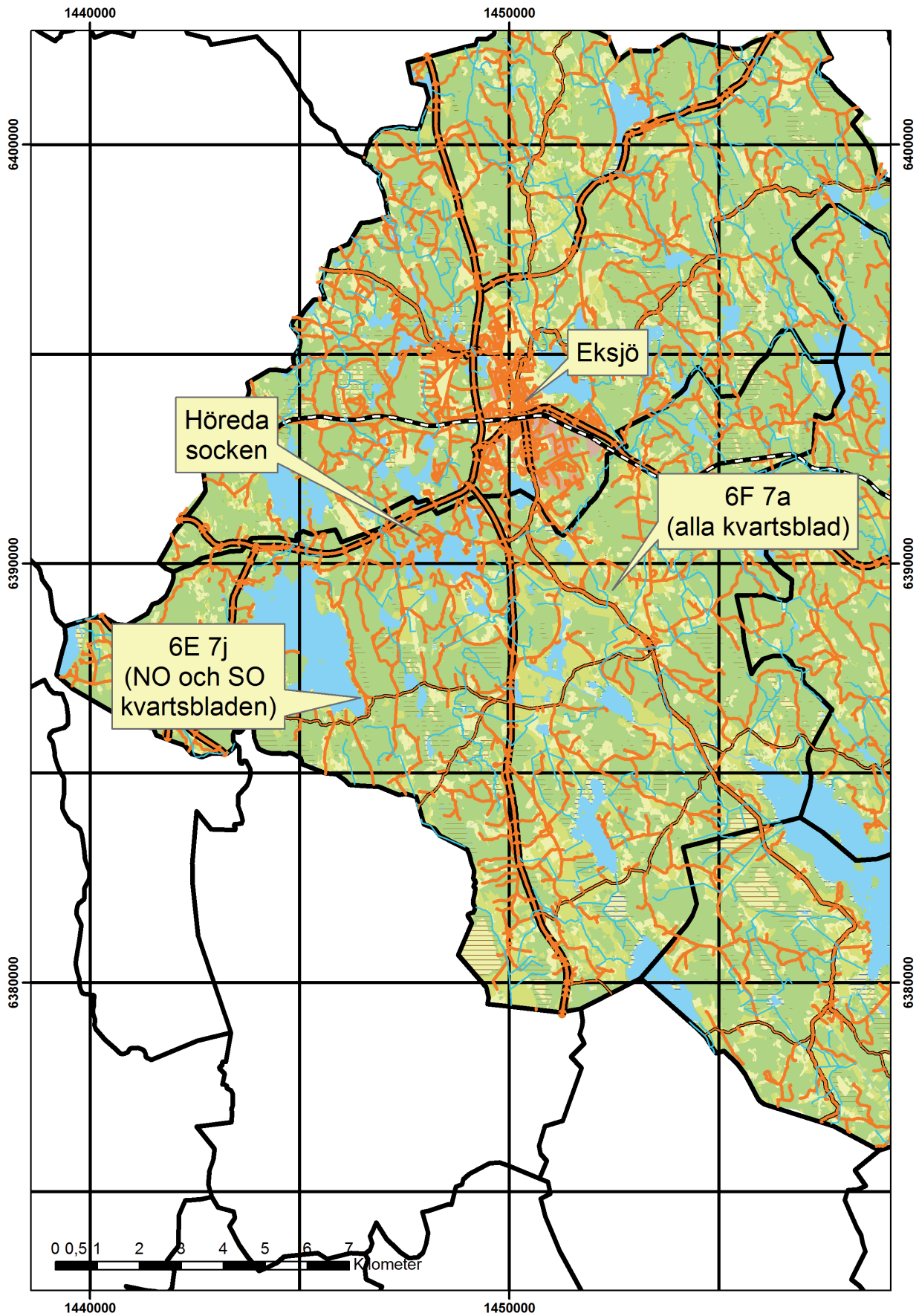
Grundutbildning för nya inventerare v. 41

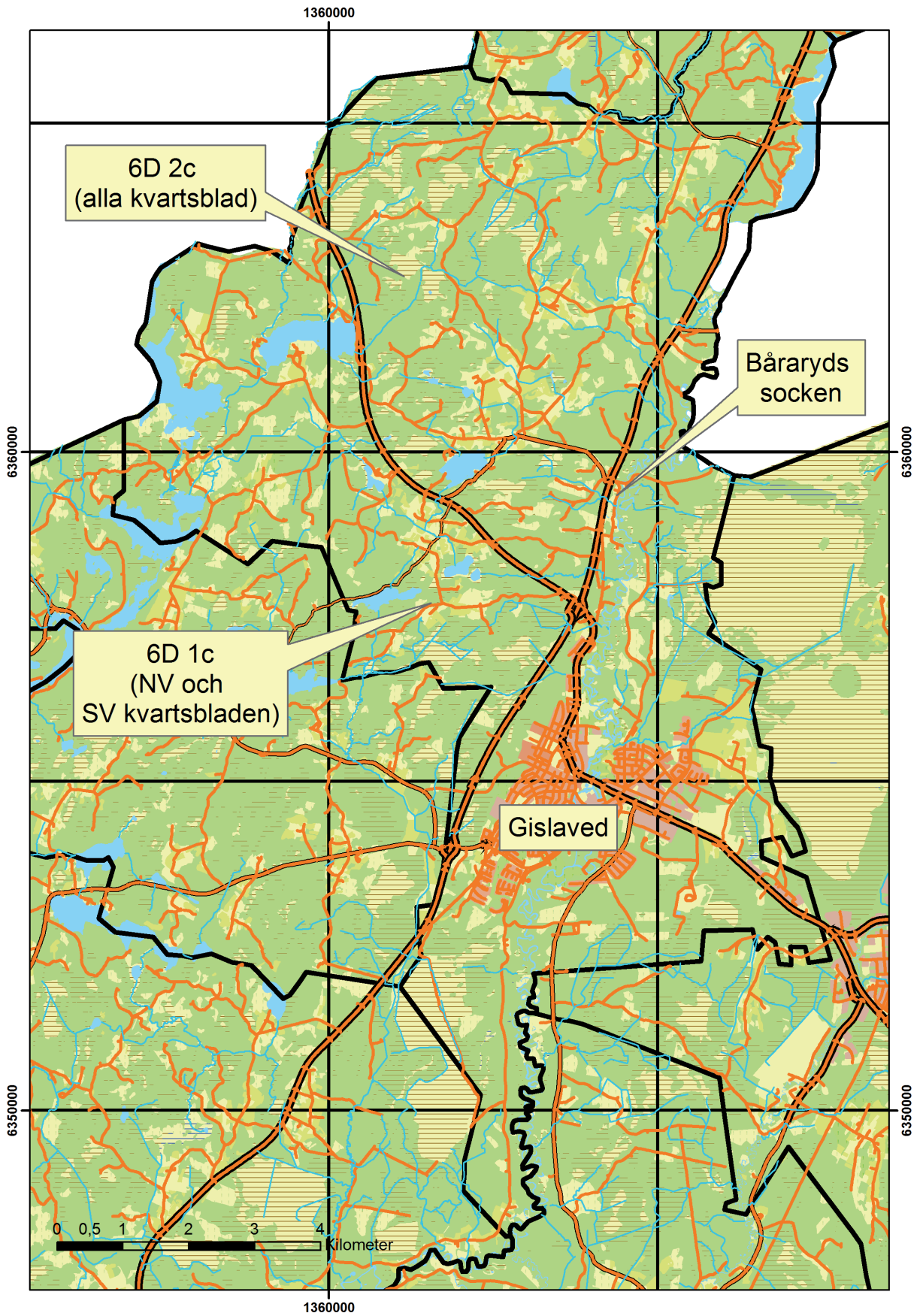
- 9 oktober Presentation av Skog & Historia-inventeringen och andra inventeringar
Kulturmiljövårdens organisation, Fornminnesregistret, Kulturminneslagen, Skogsvårdslagen
- 10 oktober Sten- och bronsålder, Järnålder, Exkursioner till fornlämningsmiljöer kring Taberg
Exkursion med gamla inventeringsgrupper till Omberg
- 11 oktober Medeltid, Historisk tid, exkursion till Rumlaborg och Åsens by
- 12 oktober Beskrivningsexempel, övningar, Stadsparken i Jönköping
- 13 oktober Exkursion med gamla inventeringsgrupper till Norrahammars bruksmuseum och Ryfors
- 28 november Ortnamnsföreläsning, Jan Agertz, Antikvarie och ortnamnsforskare, Jönköpings läns museum
- 19 december Julavslutning, länsmuseet

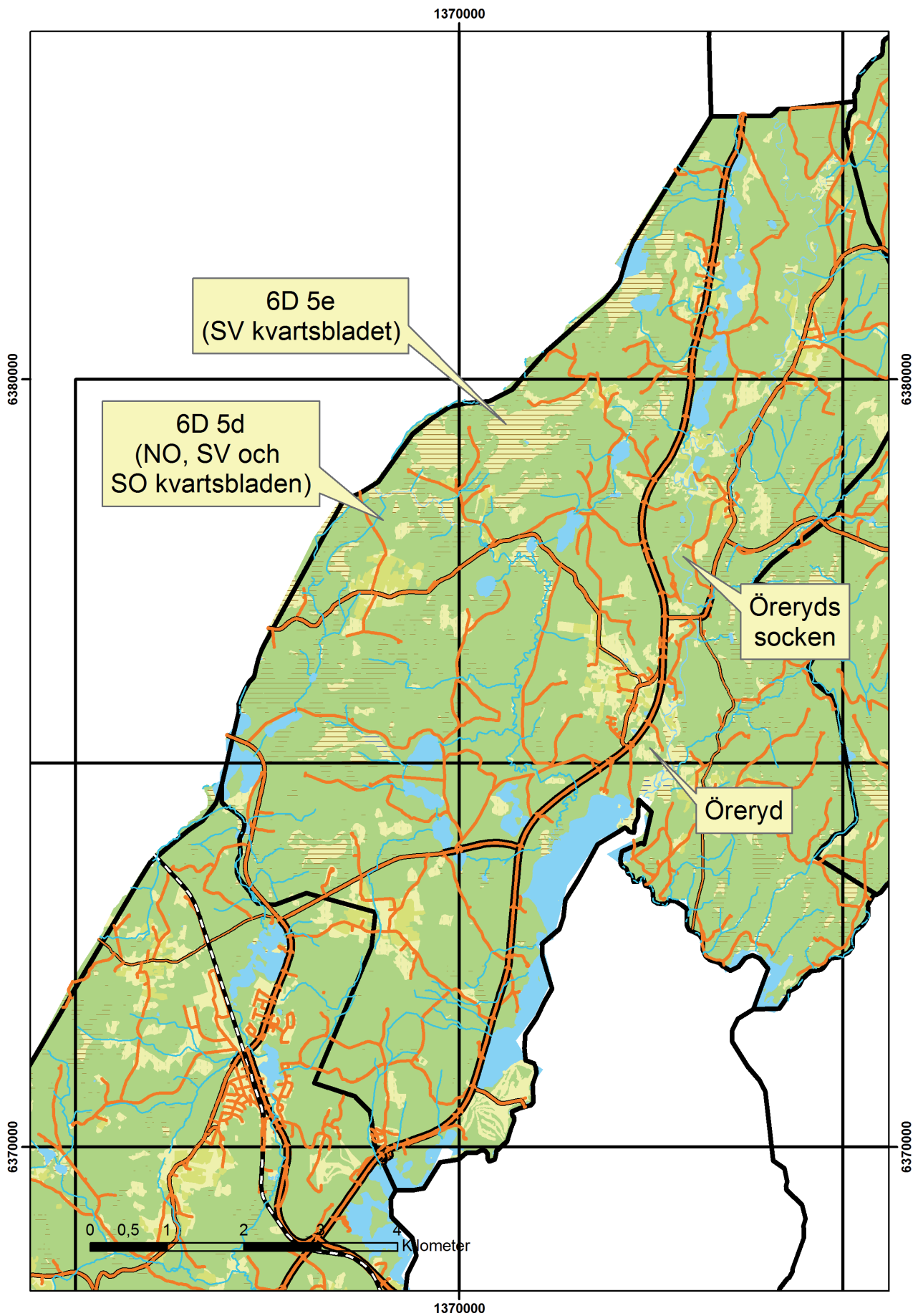
2007

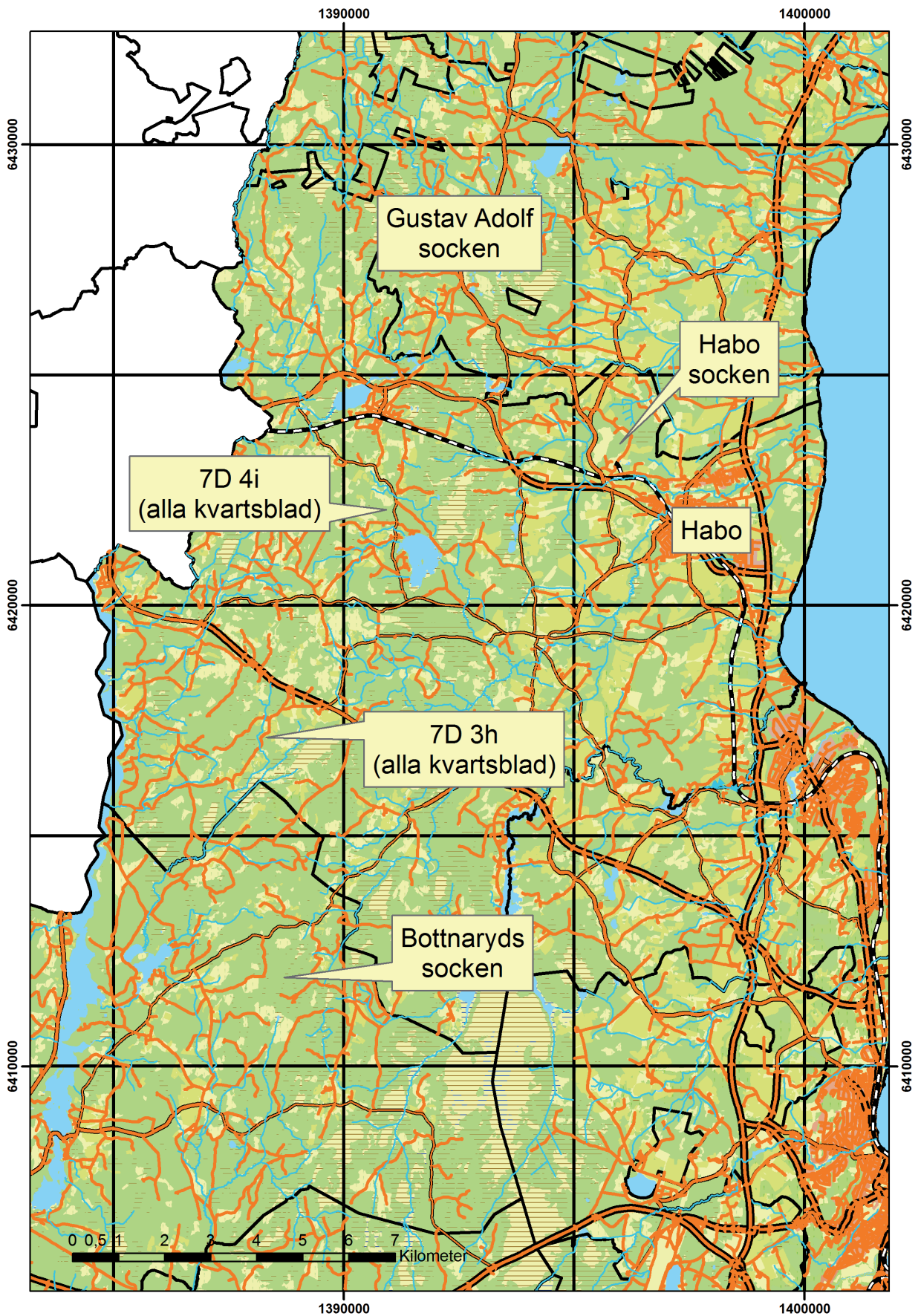
- Januari-februari Studiecirkel, inventerarnas egna arbeten/rapporter
- 27 februari Föreläsning, AQUA-projektet, Linnéa Kallerskog, Antikvarie, Jönköpings läns museum
- 9 oktober Exkursion Marieholm, Arrangerat av Skogsstyrelsen
- 10 oktober Exkursion Vetlanda; Ädelfors gruvmuseum, Illharjen, Hultaby borg m.m.
- 11 oktober Exkursion Gislaved; Gislaveds industrimuseum, Töllstorps industrimuseum

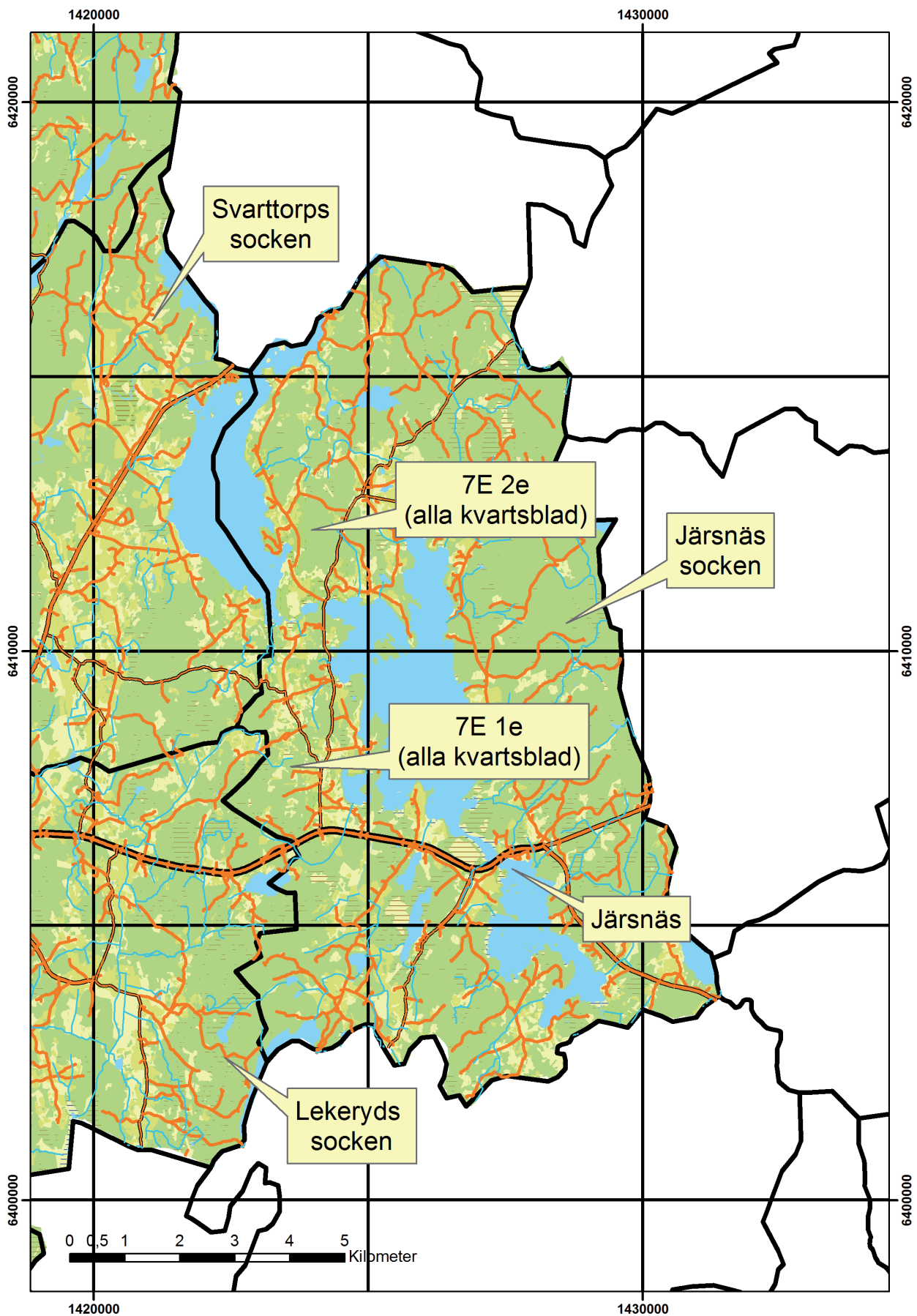


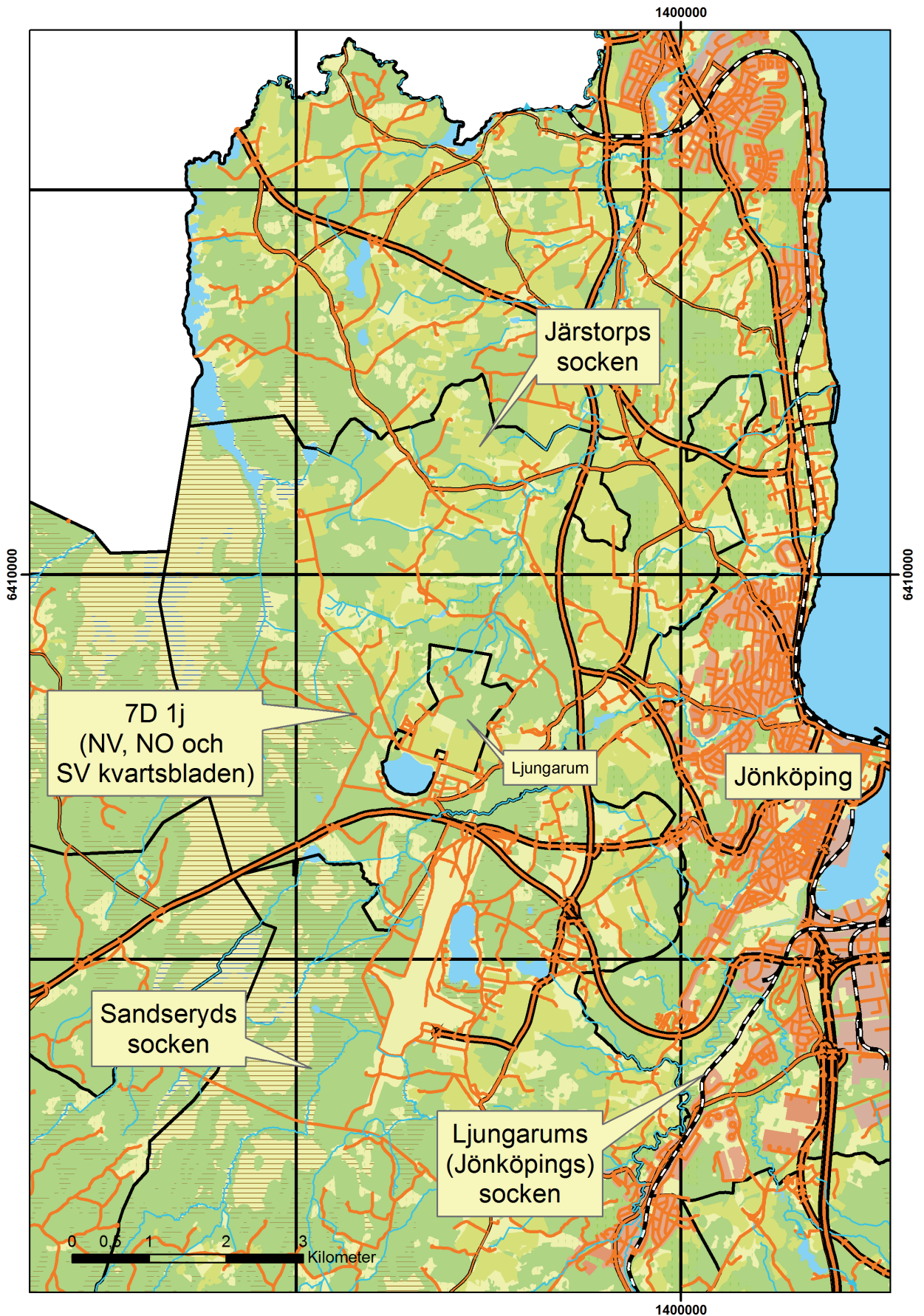


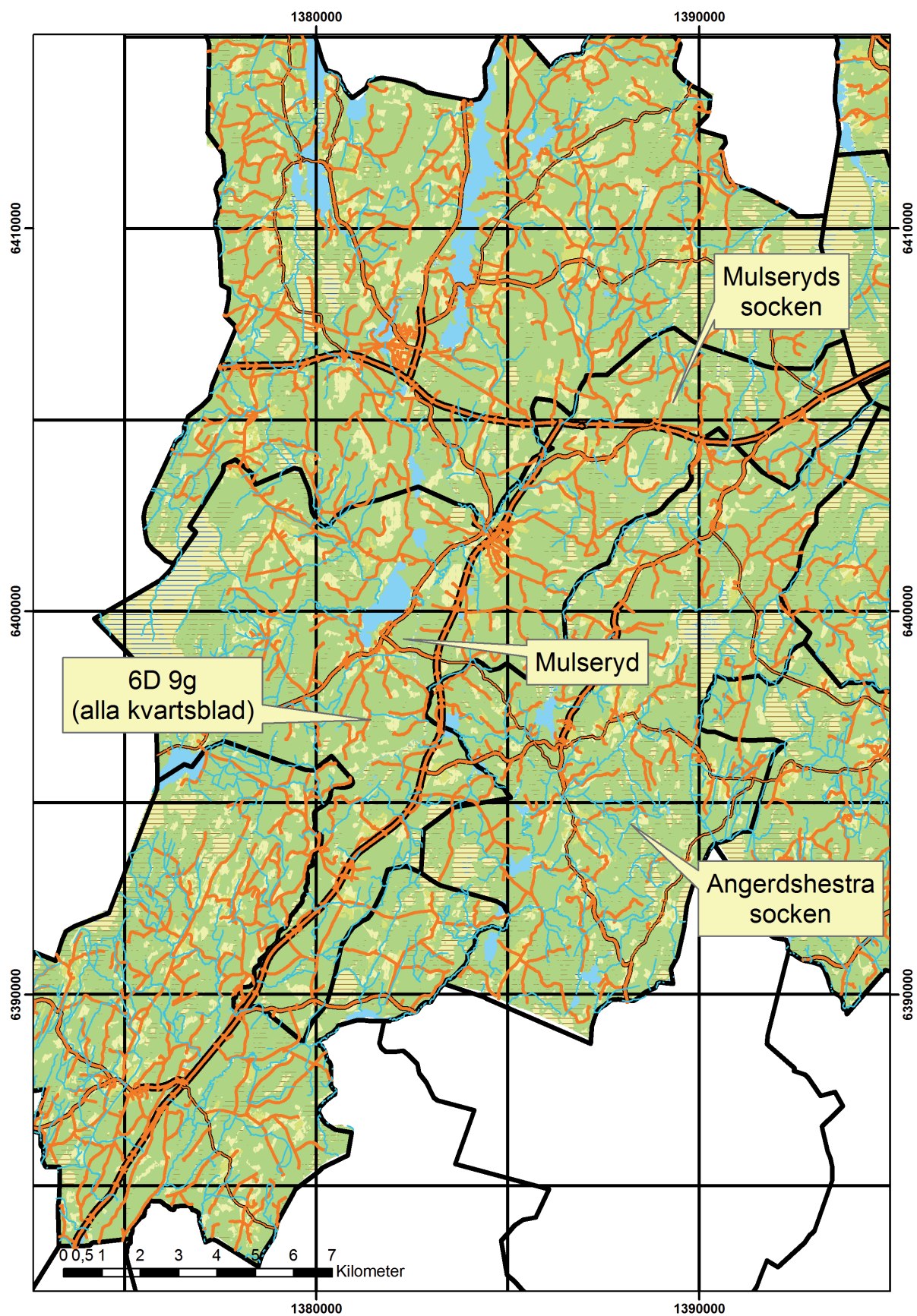


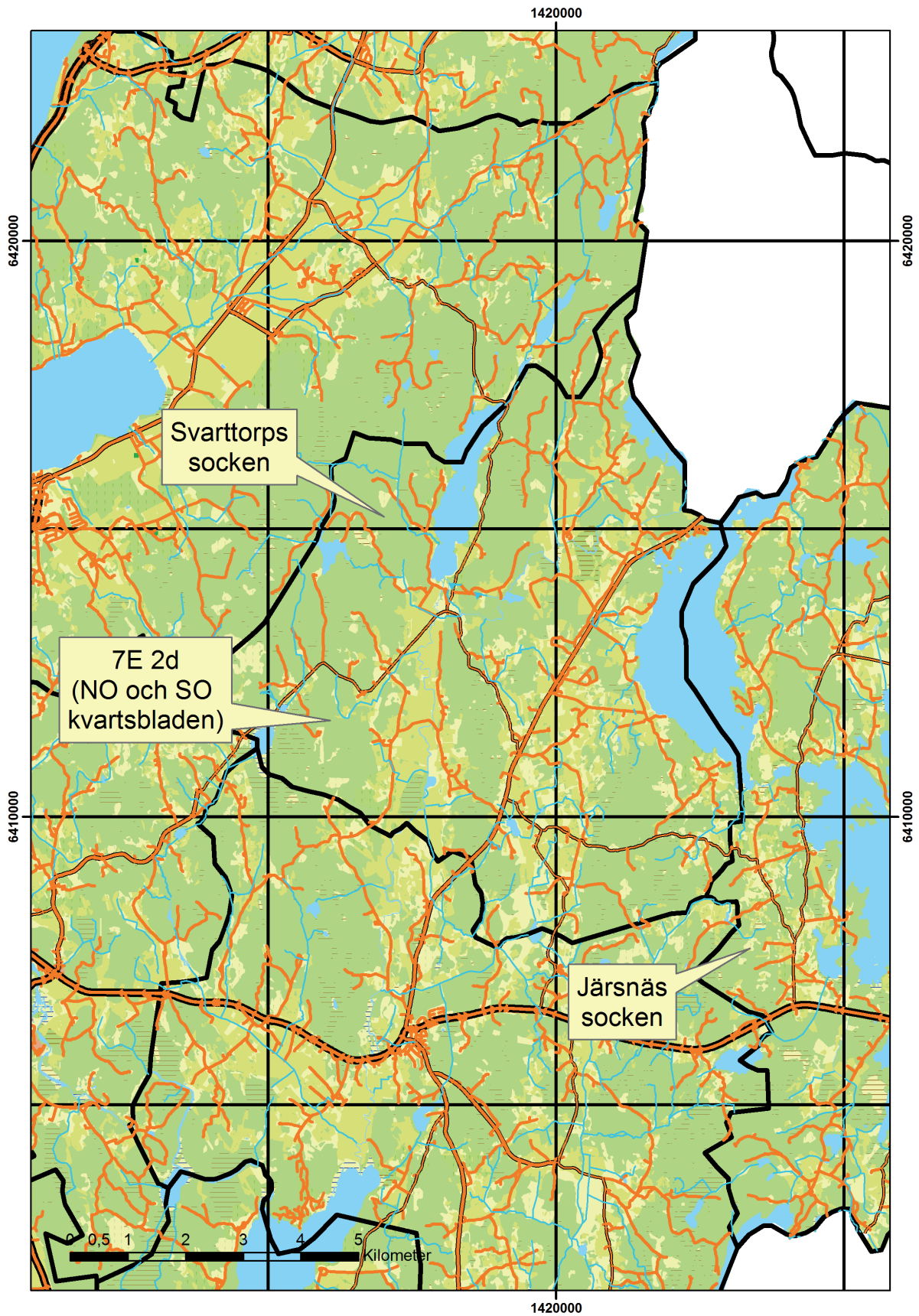


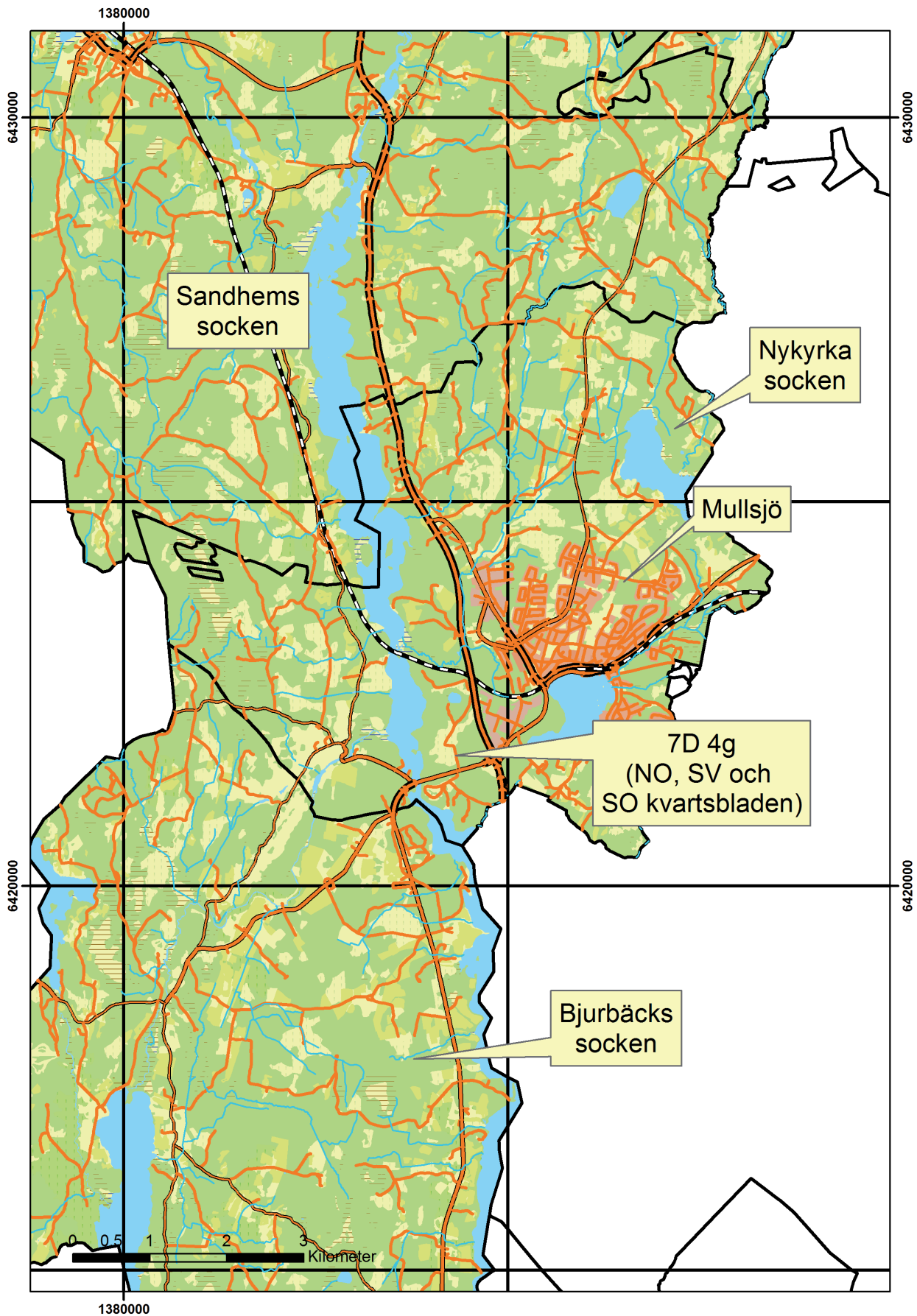


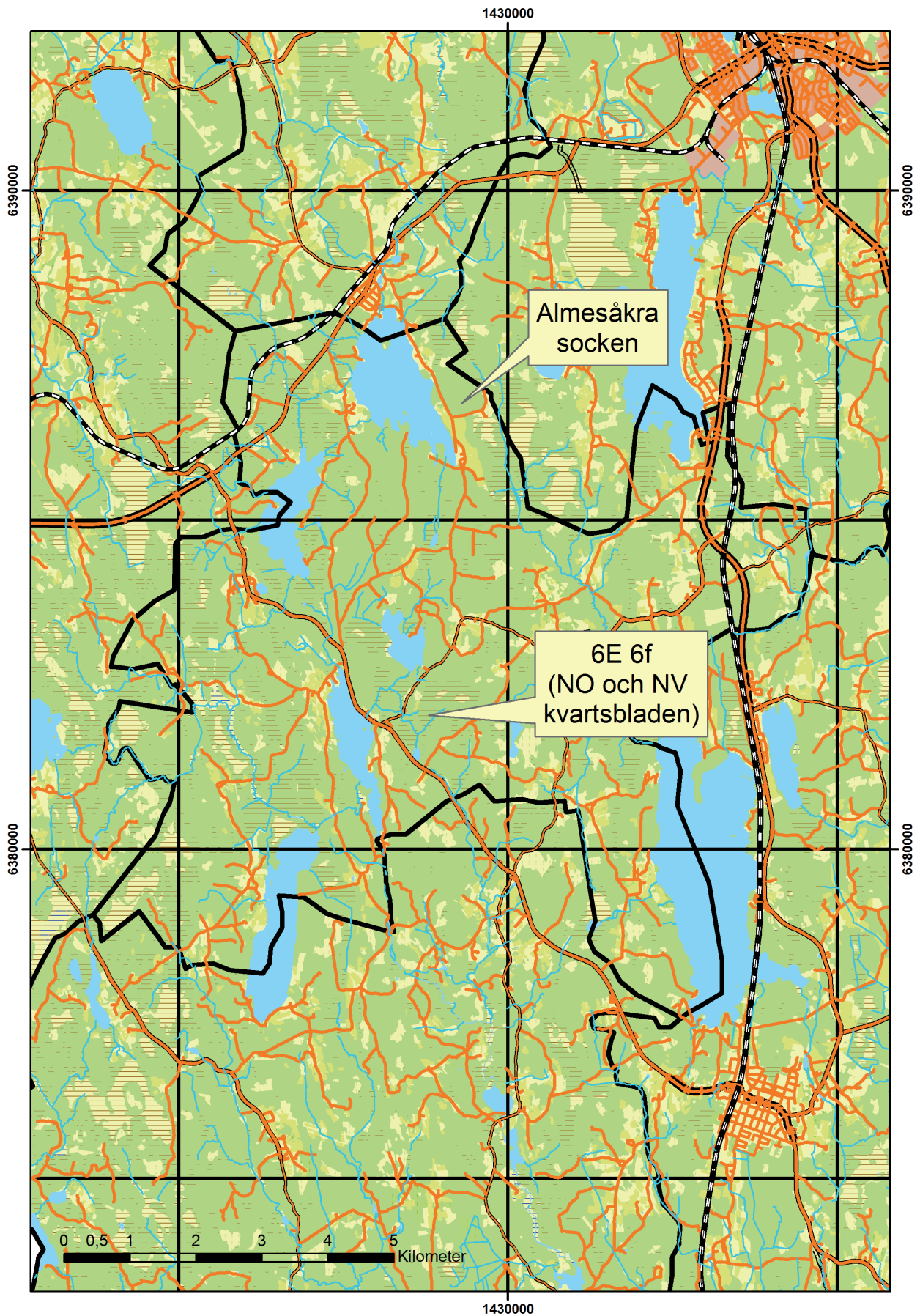


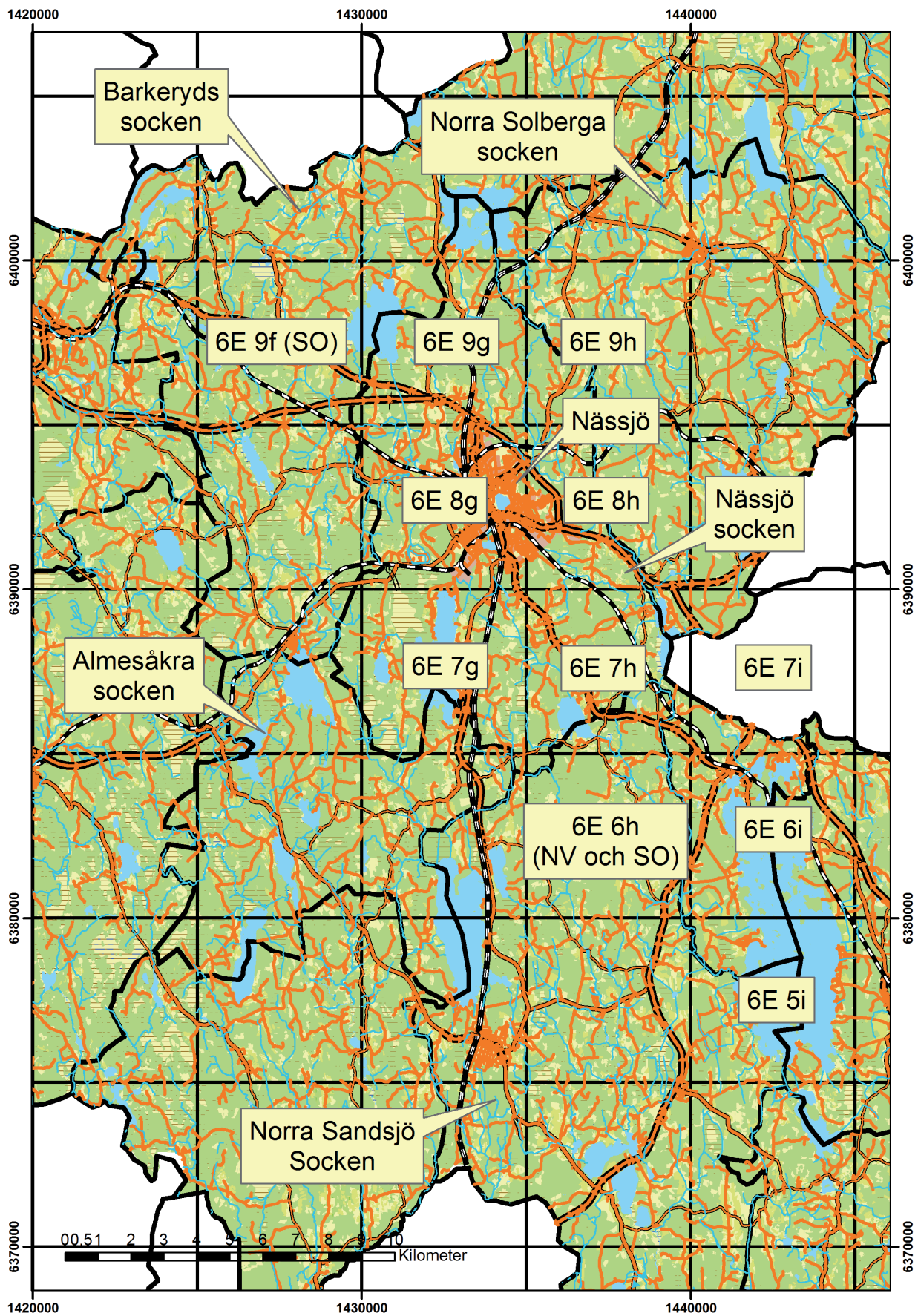


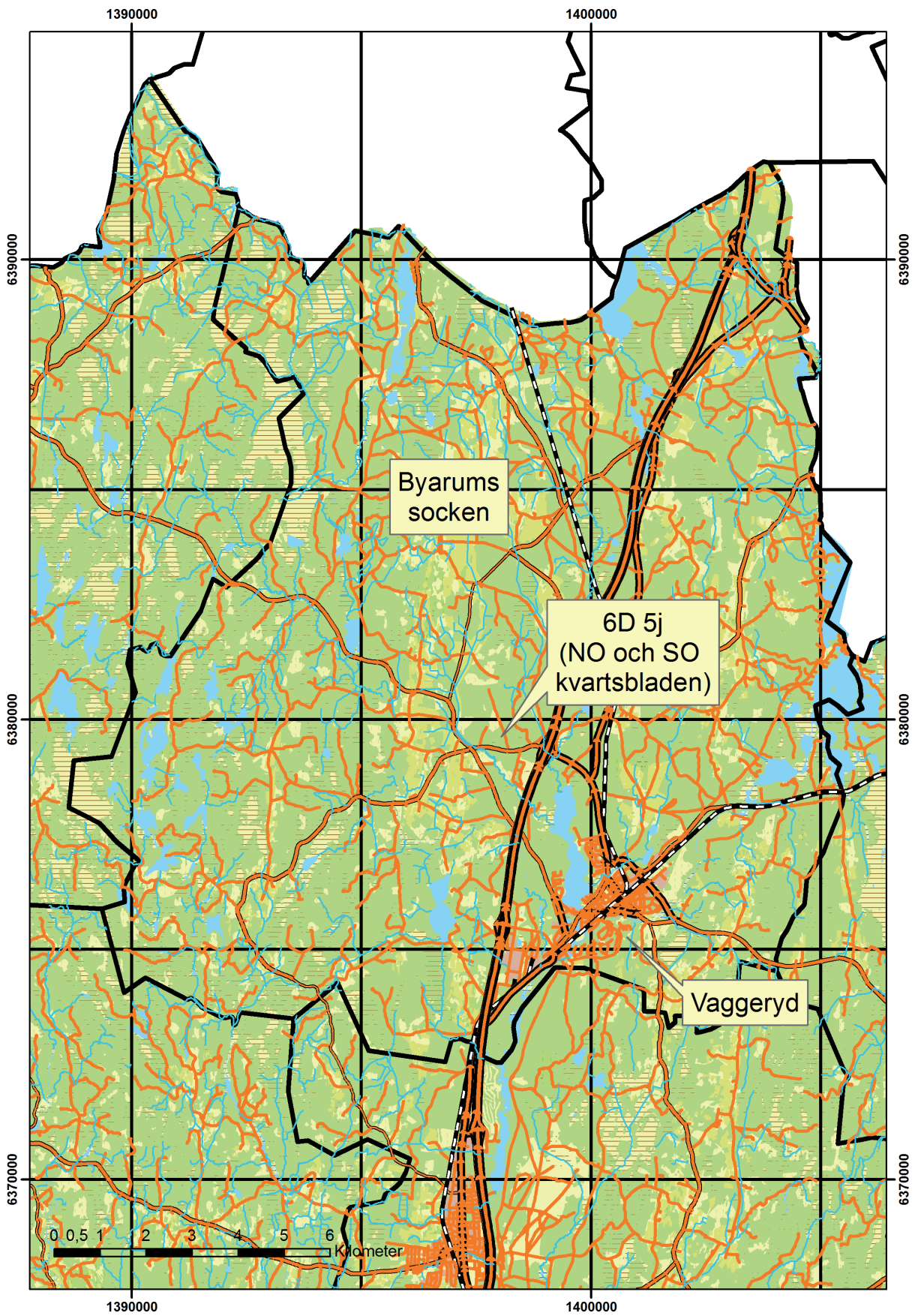


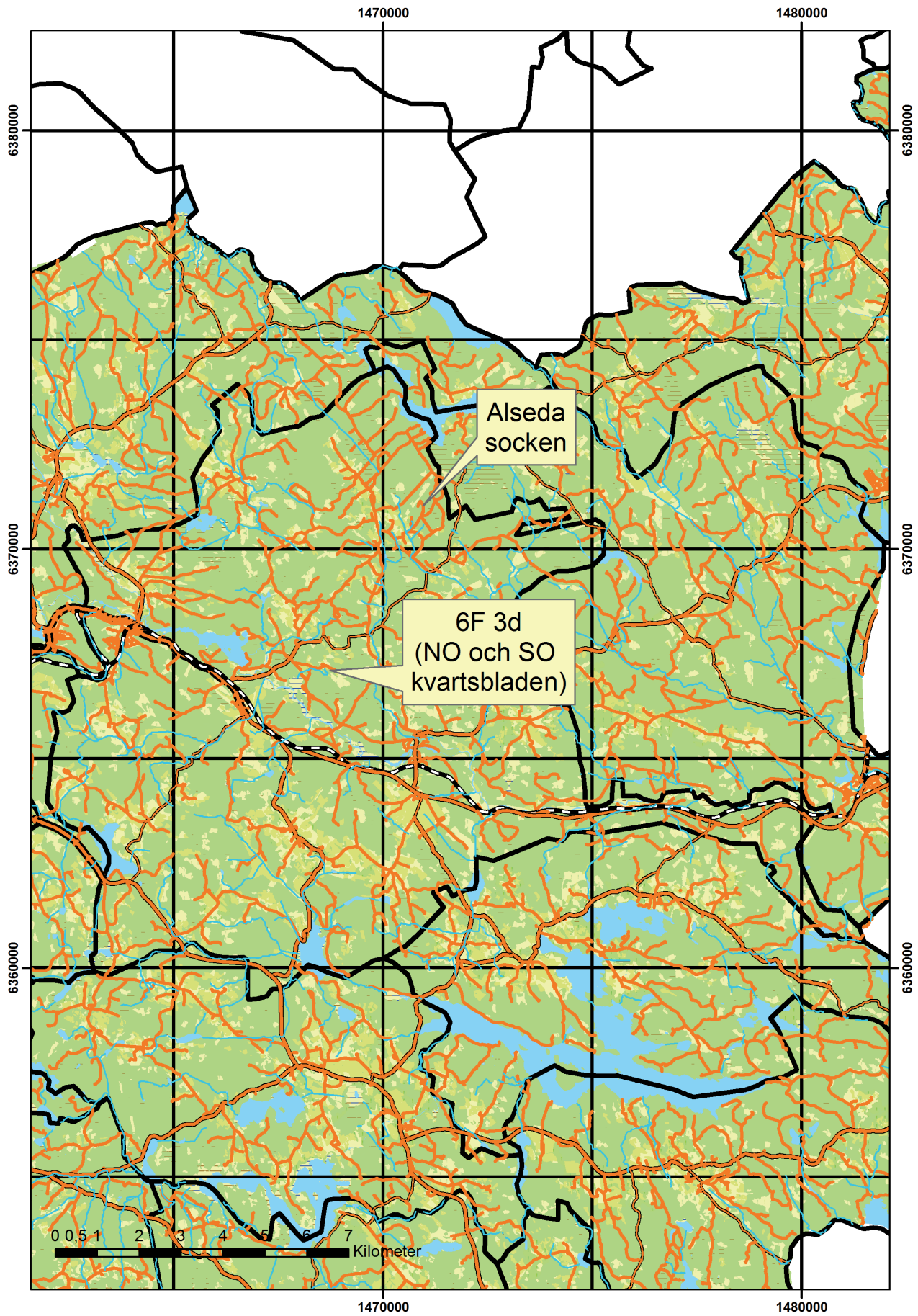


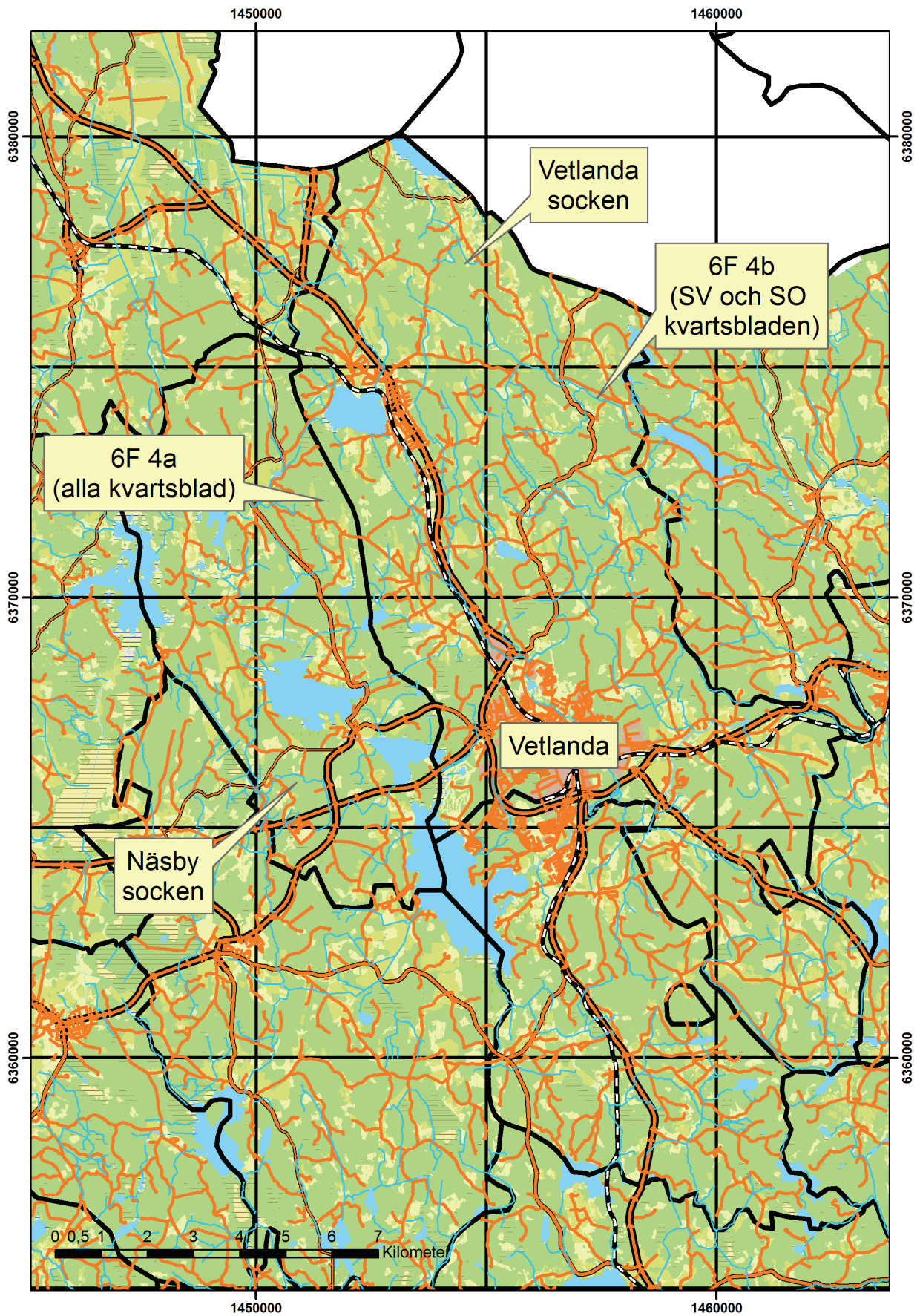


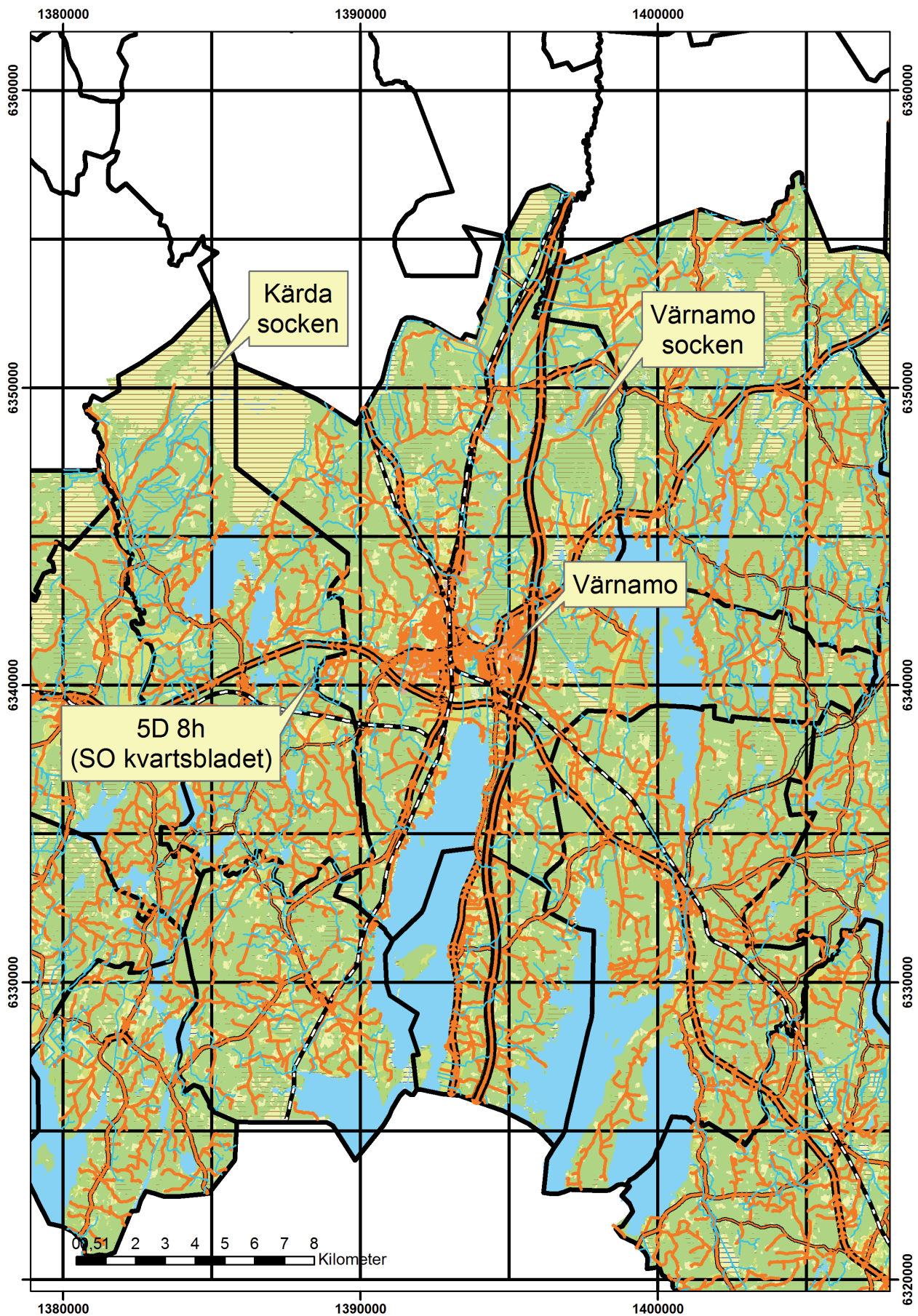












Att använda GPS är:																				
	Obegripligt					Obegripligt				Obegripligt	1	5								
	Svårt	6	21			Svårt	1	5		Svårt										
	Ganska svårt	7	24			Ganska svårt	5	24		Ganska svårt	4	21								
	Lätt	13	45			Lätt	10	48		Lätt	12	63								
	Väldigt lätt	3	10			Väldigt lätt	3	14		Väldigt lätt	2	11								
						Övriga svar	2	10												
Att använda GPS är fortsatt:																				
				Obegripligt					Obegripligt	1	4			Obegripligt			Obegripligt			
				Svårt	2	11			Svårt	2	8			Svårt			Svårt	1	9	
				Ganska svårt	1	5			Ganska svårt	4	16			Ganska svårt	1	25	Ganska svårt	1	9	
				Lätt	10	53			Lätt	11	44			Lätt	1	25	Lätt	5	45	
				Väldigt lätt	5	26			Väldigt lätt	7	28			Väldigt lätt	2	50	Väldigt lätt	4	36	
				Övriga svar	1	5														
Att använda karta och kompass är:																				
	Obegripligt					Obegripligt				Obegripligt										
	Svårt	3	10			Svårt				Svårt	2	11								
	Ganska svårt	7	24			Ganska svårt	6	29		Ganska svårt	3	16								
	Lätt	15	52			Lätt	9	43		Lätt	11	58								
	Väldigt lätt	4	14			Väldigt lätt	4	19		Väldigt lätt	3	16								
						Övriga svar	2	10												
Att använda karta och kompass är fortsatt:																				
				Obegripligt					Obegripligt					Obegripligt			Obegripligt			
				Svårt					Svårt	2	8			Svårt			Svårt			
				Ganska svårt	6	32			Ganska svårt	2	8			Ganska svårt			Ganska svårt	1	9	
				Lätt	8	42			Lätt	13	52			Lätt	2	50	Lätt	7	64	
				Väldigt lätt	5	26			Väldigt lätt	8	32			Väldigt lätt	2	50	Väldigt lätt	3	27	
Den egna kompetensutvecklingen har varit:																				
				Dålig	1	5			Dålig	1	4									
				Ganska bra	1	5			Ganska bra	5,5	22									
				Bra	9	47			Bra	5,5	22									
				Mycket bra	5	26			Mycket bra	7	28									
				Utmärkt	2	11			Utmärkt	6	24									
				Övriga svar	1	5														
Vidareutbildningskursen i december [2005] har varit:																				
				Dålig					Dålig											
				Ganska bra	1	5			Ganska bra	3	14									
				Bra	9	47			Bra	8	38									
				Mycket bra	6	32			Mycket bra	6	29									
				Utmärkt	1	5			Utmärkt	4	19									
				Övriga svar	2	11														
Om du deltog i studiecirkele under vintern 2006-2007, tyckte du att ditt deltagande var:																				
														Meningslöst			Meningslöst	1	9	
														Gav mycket lite	1	25	Gav mycket lite	2	18	
														Gav mycket			Gav mycket	2	18	
														Givande och intressant			Givande och intressant	2	18	
														Ej med	3	75	Ej med	4	36	

Kulturminnesinventeringen Skog & Historia har bedrivits sedan 2004 i Jönköpings län. I denna rapport redovisas de preliminära resultaten, för det projekt som bedrivits i samarbete med Skogsstyrelsen. Omkring 625 km² har inventerats och närmare 6 000 nya lämningar har registrerats. Inventeringen har gett oss nya erfarenheter och lärdomar om skogens kulturarv och fortsatt inventering behövs för att vi ska nå de av riksdagen uppsatta miljömålen.

