

Kulturhistorisk karaktärisering och bedömning

Stenberg kyrka

*Stenberg socken i Vetlanda kommun
Jönköpings län*



JÖNKÖPINGS LÄNS MUSEUM
Byggnadsvårdsrapport 2006:80

Robin Gullbrandsson

Kulturhistorisk karaktärisering och bedömning

Stenberga kyrka

*Stenberga socken i Vetlanda kommun
Jönköpings län*

Rapport och foto: Robin Gullbrandsson. Grafisk design: Anders Gutehall. Tryckning och distribution: Robin Gullbrandsson

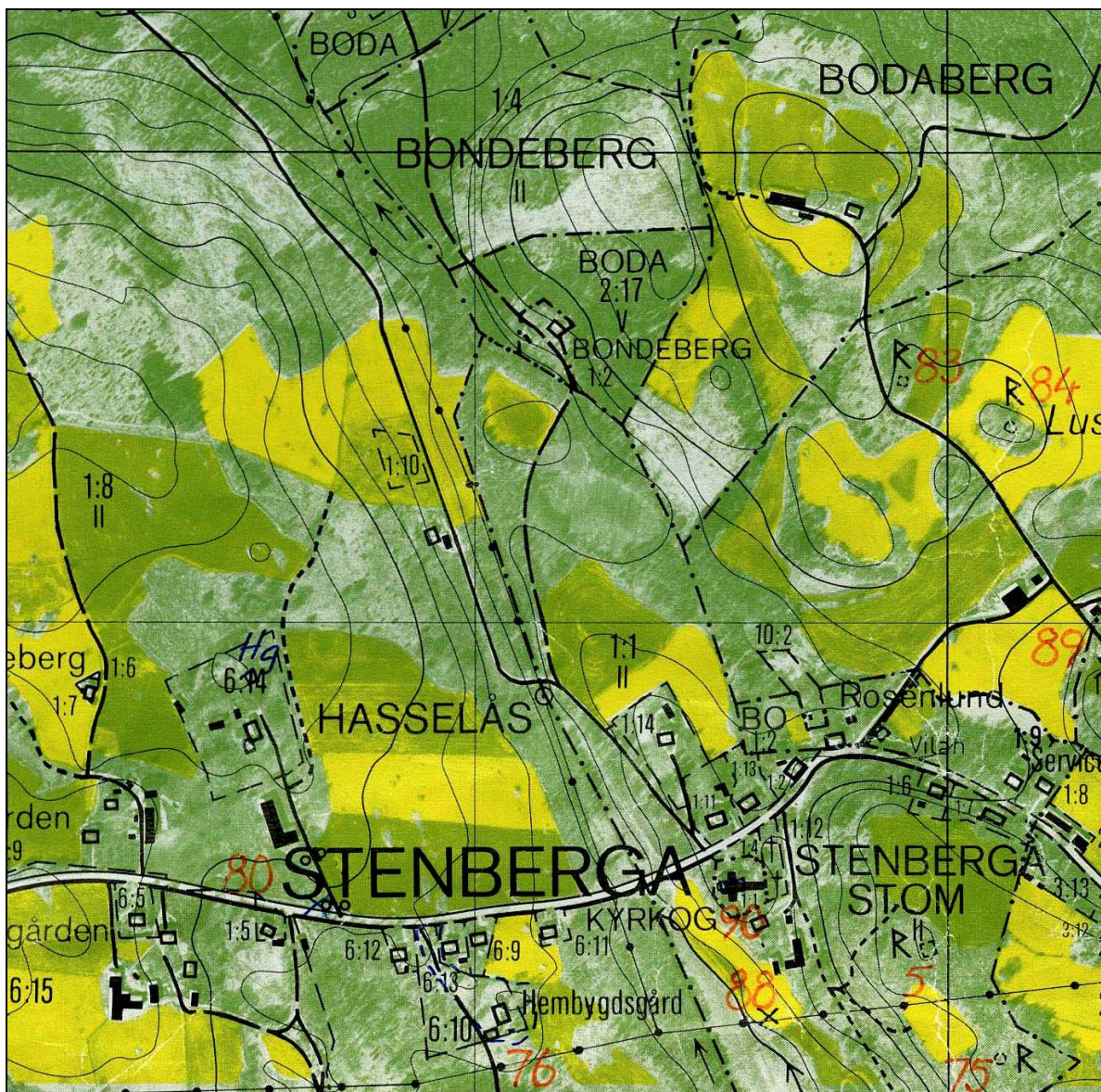
Jönköpings läns museum. Box 2133. 550 02 Jönköping Tel: 036-30 18 00. E-post: info@jkpglm.se

Utdrag ur tryckta och ajourhållna ekonomiska kartor är återgivna enligt tillstånd: Ur allmänt kartmaterial från Lantmäteriet. Medgivande 94.0133

© JÖNKÖPINGS LÄNS MUSEUM 2006

Innehåll

Ekonomiska kartan	4
Inledning	5
Bakgrund och omfattning	5
Karaktäriseringens syfte	5
Uppläggning och rapport.....	5
Kulturhistorisk bedömning.....	5
Sammanfattande beskrivning	6
Beskrivning och historik.....	7
Kyrkomiljön	7
Kyrkobyggnaden	7
Historik.....	10
Kulturhistorisk karaktärisering och bedömning	11
Sammanfattning.....	11
Händelsehistorik	12
Referenser.....	13
Tryckta källor	13
Arkiv.....	13
Tekniska och administrativa uppgifter	13



Utdrag ur ekonomiska kartans blad Stenberga 6F 1f, 1994.

Inledning

Bakgrund och omfattning

På uppdrag av Bäckseda-Korsberga pastorat har Jönköpings läns museum utfört en kulturhistorisk inventering och karakterisering av Stenberga kyrka. Arbetet har utförts i samband med upprättande av vård- och underhållsplan för kyrkobyggnaden och ska ingå som en del av detta. I Bäckseda-Korsberga kyrkliga samfällighet har vård- och underhållsplanen upprättats av KBR Sivert Holmberg, Lekeryd, och Maria Wilhelmsson, Arkitektshuset i Jönköping. Arbetet bekostades av medel från den kyrkoantikvariska ersättningen och påbörjades och avslutades under 2005. Rapporten omfattar en genomgång av kyrkobyggnadens historik, beskrivning av exteriör och interiör och en beskrivning av dess kulturhistoriska värde. Antikvarie Robin Gullbrandsson vid Jönköpings läns museum har varit rapportansvarig.

Karakteriseringens syfte

Syftet med karakteriseringen är att öka kunskapen om det kulturhistoriska arv som kyrkobyggnaden bär på. Mer konkret ska arbetet ligga till grund för de vård- och underhållsplaner som ska tas fram av varje församling och som är en förutsättning för att efter 2006 kunna söka kyrkoantikvarisk ersättning från stiftet. Rapporten ska också kunna ingå i länsstyrelsens och läns museets underlagsmaterial vid beslut i ärenden som berör kyrkobyggnaderna.

Uppläggning och rapport

Arbetet har varit uppdelat i en fältdel med inventering och fotografering och en arkivsökningsdel. De aktuella arkiv som gått igenom har främst varit länsstyrelsens arkiv över ärenden, med kopior från ATA:s arkiv i Stockholm. Jönköpings läns museum har också ett arkiv över handlingar och pressklipp mm. Befintlig hembygdslitteratur har använts i förekommande fall. Arkivuppgifterna utgör således en sammanfattning av genomgångna arkiv och omfattar inte en komplett beskrivning av händelser i kyrkans byggnadshistoria.

Rapporten är upplagd med en inledande kort sammanfattning, en beskrivning av kyrkomiljön och historiken i löpande text samt en beskrivning av kyrkans nuvarande utseende. Därefter följer den kulturhistoriska värderingen och bedömningen, och sist en händelsehistorik med händelser listade i kronologisk följd.

Kulturhistorisk bedömning

Den kulturhistoriska bedömningen har gjorts av Jönköpings läns museum i samarbete med länsstyrelsen i Jönköpings län. En kulturhistorisk bedömning är aldrig definitiv utan hela tiden föremål för omvärderingar. Vid bedömningen tas hänsyn till dels varje enskild kyrkas egna värden, men också till värden i förhållande till andra kyrkor i stiftet och landet. Den kulturhistoriska värderingen och bedömningen nämner i de flesta fall inte enskilda byggnadsdetaljer utan beskriver värden och karaktärsdrag i stort.

Inför varje planerad förändring eller större underhållsåtgärd skall tillstånd inhämtas från länsstyrelsen och varje ärende behandlas där från fall till fall. Utifrån det kulturhistoriska värdet tas beslut om vilka åtgärder som får företas samt vilka som är berättigade till kyrkoantikvarisk ersättning.

Denna rapport ska finnas tillgänglig på Växjö stift, länsstyrelsen i Jönköpings län, Jönköpings läns museum samt på respektive kyrklig samfällighet.

Sammanfattande beskrivning

Fastighetsbeteckning: Stenberga stom 1:4

Vetlanda kommun, Stenberga socken, Backseda-Korsberga pastorat, Växjö stift, Jönköpings län.

Stenberga kyrka består av timrat långhus och kor från medeltid med vitmålad spånklädsel. Till detta ansluter en medeltida sakristia och ett 1700-talstorn, båda murade. De branta sadeltaken och det tidstypiska torntaket är täckta med tjärad, kluven spån. Interiören präglas av medeltid, barock och nyklassicism genom äldre inventarier, sluten bänkinredning, läktare, altartavla samt predikstol. Sammantaget besitter kyrkan ett mycket högt kulturhistoriskt värde.



Stenberga kyrka och kyrkogård, sett från väster och öster.



1700-talsport i tornet.

Beskrivning och historik

Kyrkomiljön

Stenberga socken är en höglänt skogstrakt söder om sjön Saljen. Av fornlämningar märks några rösen och i anslutning till kyrkbyn en storstensättning. Huvudnäringen var på 1700-talet boskapskötsel och visst fiske i socknens många sjöar. I socknens västra del finns de gamla säterierna Salshult och Ekholmen. Det förra har sedan 1694 varit i släkten Stålhammars ägo. Tidigare var socknen annex till Näshult. Kyrkbyn ligger på en höjdrygg invid landsvägen mellan Farstorp i väster och Virserum i öster. Terrängen är öppen och böljande med hagar, åkrar och lövdungar. Påfallande är mängden av ekträd. Kyrka och kyrkogård ligger på den västra änden av en höjd som i öster stiger till ett kraftigt krön, den s.k. Stenberga backe. Enligt muntlig tradition skall den äldsta kyrkan ha legat där. Norr om kyrkogården löper vägen och på andra sidan denna ligger ett f.d. skolhus från omkring 1870 i 1 ½ plan. Den timrade byggnaden är klädd med smutsgul locklistpanel och bär ett sadeltak täckt med tvåkupigt lertegel. På framsidan finns veranda med rika lövsågerier och en frontespis. Norr om denna byggnad finns en prästgård från 1918 med reveterad fasad. Söder om kyrkogården ligger Stenberga stom (gamla prästgården) med rödfärgad, timrad parstuga från 1700-talet och timrad loftbod. Kyrkogården är rektangulär med kyrkan i sin nordvästra del. Under 1900-talet har kyrkogården utvidgats åt öster och försetts med ett bårhus. Runt kyrkogården löper en mur av gråsten, delvis kallmurad, delvis fogad. I norr är den försedd med smidesstaket. Flera åldriga ekar ger karaktär åt kyrkogården, som även kan uppvisa ett rikt bestånd av äldre gravvårdar.

Kyrkobyggnaden

Stenberga kyrka utgörs av ett långhus med smalare, rakt avslutat kor i öster. Båda är timrade och klädda med kluven vitmålad spån, på långhusgaveln tjärad. De bär branta sadeltak med täckning av kluven, tjärad spån. Virke i takstolen är dendrokronologiskt daterat till 1332, vilket gör Stenberga kyrka till en av landets få bevarade medeltida träkyrkor. Långhuset har två fönsteraxlar med stora rundbågsfönster som fick sin nuvarande form 1878. Fönsterbågarna av gråmålat trä med handblåsta glasrutor är bevarade, liksom de gråmålade fodren. Sannolikt är bara krönen från nämnda år, medan resten är från 1820-talets stora renovering. På detta tyder kvarsittande hörnjärn. På ömse sidor om fönstren är väggarna stagade med stående trästråvor och järnskruv. I höjd med läktaren sitter två små kvadratiska fönster med handblåst glas i blyspröjs, sannolikt 1700-tal. Koret har i söder ett högt sittande smalt fönster som återupptogs vid restaureringen 1954-55. Foder och glas i blyspröjs är äldre. Försträvningar på östgaveln skvallrar om två fönster som igensattes nämnda år. I södra hörnet mellan kor och långhus finns ett litet vapenhus i samma utförande. Det bär ett pulpettak med kluven spån. Vapenhusets plankdörr med tjärad liggande panel är sannolikt från 1950-talet, men dörring i smide är äldre. Vid korets norra sida ansluter en murad, medeltida sakristia med likaså spåntäckt sadeltak. De ojämna murarna bär en kvastad, vitkalkad puts som går ända ned till marken. I öster sitter ett grått träfönster med handblåsta glas och hörnbeslag, sannolikt tidigt 1800-tal. Vid långhusets västgavel reser sig ett kraftigt, murat torn från 1762. Murverket är behandlat som sakristian. I väster sitter en rundbågig pardörr av



Stenberga är en av landets få medeltida timmerkyrkor.



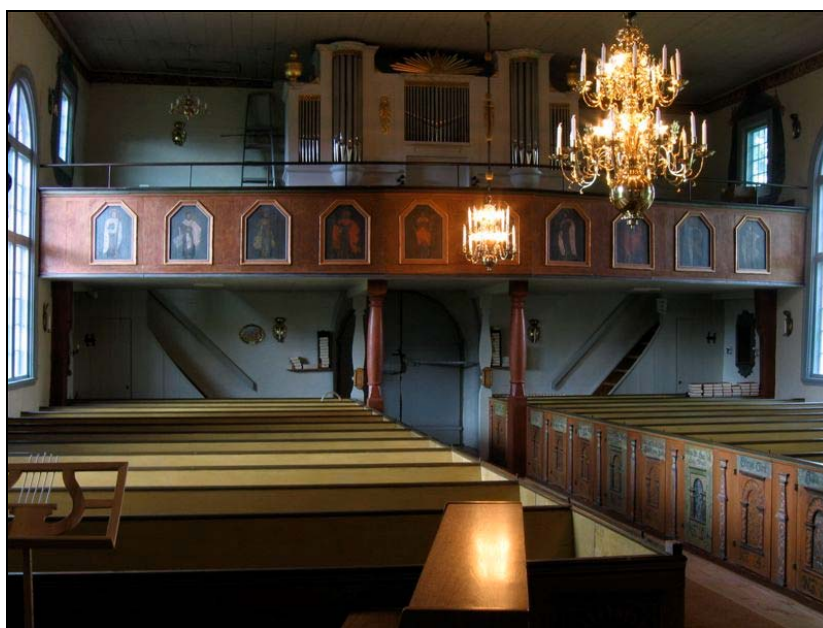
Stenbergas interiör präglas av främst barock och nyklassicism.

plank med tjärad fiskbenspanel och stocklås. Porten är 1700-tal, men tillhörande dörringar i smide torde härröra från medeltid. De rundbågiga fönstren i tornets bottenvåning med antikglas i blyspröjs torde vara från 1950-talet, medan åtminstone västfasadens rundbågsfönster är helt ursprungligt med handblåsta glas i träspröjs. Tornet avslutas med en åttkantig lanternin i två våningar. Denna är av vitmålat trä med svarta luckor. Takfallen har en svängd profil och är klädda med kluven spån. Överst reser sig ett kors på klot. Alla

byggnadskroppar har rikt profilerade takfötter av vitt trä, sannolikt samtida med tornet. Alla takfall har svarta hängrännor och vita stuprör.

Interiören präglas av olika tidsskikt: medeltid, barock och nyklassicism. En mängd äldre inventarier ger en tät, delvis museal atmosfär. Kyrkorummets ingång är i väster via vapenhuset. Golvet består av obehandlade, vackert nötta plank från 1823. I bänkkvarteren är det fernissade bräder från 1954-55. Väggarnas timmerstomme är fullt synlig och vitmålad. Kring fönstren sitter vertikala järmband. I söder kan man skönja ett igensatt fönster uppe vid taket, liksom en sydport. I höjd med läktaren i väster har spår av medeltida figurmålningar tagits fram. In mot koret är en öppning i dettas hela vidd med korgbågigt krön. Öppningen som sannolikt tillkom på 1820-talet är fodrad med grå panel. Längs taket löper en målad palmettfris, som torde ha tillkommit samtidigt som de ännu bevarade blå draperingarna från 1778 kring läktarfönstren. Tak i långhus och kor är plana och består av grågrönt målade bräder av varierande bredder, som yngst från 1800-talet. Porten från vapenhuset är en rundbågig parställd plankdörr från 1700-talet med rombisk panel, stocklås och smidd medeltida dörring. De ospröjsade

innanfönstren av gråmålat trä är från 1954-55 medan de profilerade grå-målade fodren är från 1820-70-talen. Koret har i norr en murad öppning mot sakristian, i vilken sitter en medeltida järndörr med dekorativa smidesbeslag i växtform kring lås och dörring. I söder är en stickbågig, gråmålad plankdörr med rombisk panel på andra sidan, sannolikt 1700-tal. Koret ger idag ett något belamrat intryck genom flera i sen tid tillkomna inventarier: piano, golvur, ambo, processionskors och ikon (ovanför litet dopaltare av furu i



Läktare med bibliska gestalter målade 1736 och rekonstruktion av 1825 års orgel.

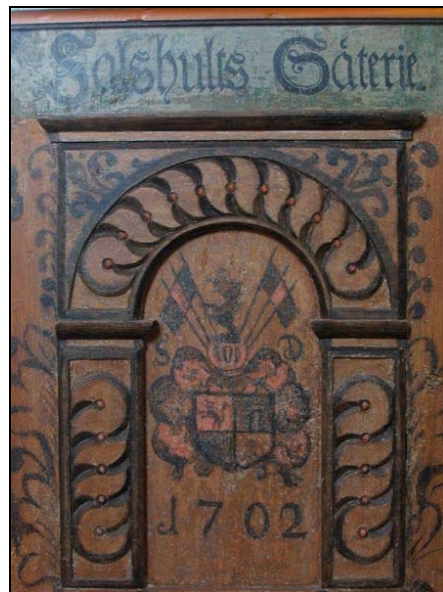
norr). Under korgolvet finns två gravkammare tillhöriga släkterna Rääf och Croneborg på Salshult respektive Hasslås säterier.

Altaret är en enkel ljusgrå träkonstruktion invid väggen. Altartavlan är målad 1823 av professor J G Sandberg vid Konstakademien och föreställer "Korsnedtagelsen". Det är en reslig olja på duk med stickbågskrön och förgylld ram. Altarringen i gustaviansk stil från 1829 är korgbågig och ansluter till väggen. Den har två grindar med ursprungliga gångjärn och haspar. Framsidan är prydd med liggande fyllningar, knäfallet är stoppat och klätt med guldtyg. Färgsättningen är närmast pärlgrå med förgyllda lister. Predikstolen och dess ljudtak i långhusets nordöstra hörn är samtida samt identisk i stil och färgsättning. Den runda korgen bär stående fyllningar och begränsas upp- och nedtill med förgyllda spöknippen. Det lilla, runda ljudtaket är plant med undantag för en snidad drapering. Den lilla kalkformiga dopfunten av trä skall vara från 1600-talet. Den slutna bänkinredningen är åtminstone till det yttre bevarad sedan 1600-talet och utmärks av sin renässansstil. Invändigt ombyggdes bänkarna 1954-55. Gavlarna pryds av pilastrar med ömsom plattskuren växtdekor ömsom räfflor. Dörrarna bär rundbågsfyllningar med olika sorters ytornering. Nedtill är de numrerade och upptill bär de gårdarnas namn och speglar även uppdelningen i mans- och kvinnoisida. De främre bänkdörrarna är knutna till Salshult och bär Stålhammars respektive Drakes släktvapen samt året 1702. I korets östra hörn finns en pig- respektive drängbänk tillhöriga samma gods. Även bänkskärmarna är prydda med rundbågsfyllningar. Bänkkvarterens bemålning domineras av en mättad brun ton. Läktaren i väster tillkom 1735 och fyllningarna på dess bröstning är prydda med bibliska figurer målade av Anders Boldt. Ramverket är målat i brun lasyr. Två symmetriska uppgångar är placerade i väster med underliggande förråd bakom grå träpanel, i nuvarande skick från 1954-55. Trappräckena är sannolikt ursprungliga. Orgeln är till stor del en rekonstruktion av 1825 års orgel, utförd av 1988 av Nye orgelbyggeri. Fasaden är gustaviansk med pikturer kring mittstycke krönt av sol och på ytterkanterna urnor. Bemålningen är ljusgrå med förgylld dekor. Orgelverket har åtta stämmor, en manual och pedal.

Ett flertal medeltida inventarier har sin plats i kyrkorummet. Främst märks ett påkostat altarskåp på långhusets norra vägg. Det är troligen ett holländskt 1400-talsarbete, konserverat och kompletterat 1959. I koröppningen hänger ett triumfkrucifix från 1300-talet. Vidare finns en skulptur av Erik den helige och en av den helige Erasmus, liksom en processionsstav. På södra långhusväggen hänger två begravningsvapen i barock med Rääfska respektive Croneborgska vapnet samt ett krucifix i naiv stil. Tre generationer nummertavlor är också representerade (barock, nyklassicism och nystil).



Altarskåp, sannolikt holländskt 1400-tal.



Bänkdörr för Salshults säteri med Sophia Drakes vapensköld och initialer.



Vapenhuset i tornet har en välbevarad 1700-talskaraktär med obehandlade, nötta golvplank av ek och runt västporten en inbyggnad av vitmålade bräder som rymmer trappa och elcentral. I denna sitter ett par små ursprungliga bräddörrar med profilerade lister och lås samt haspar i smide. Väggarna är målade med en tät vit färg. Det ursprungliga plana brädtaket är vitmålat och från detta hänger en välanpassad 50-talsarmatur av antikglas och blyspröjs. I rummet står ett par äldre kistor och en tidigmedeltida klocka. Trappor och träkonstruktioner i tornet är till stor del ursprungliga. På andra våningen står ett par gravvårdar av trä från 1800-talet, idag nästan det enda som minner om den karaktär som helt dominerade kyrkogården tills för 80 år sedan. På tredje våningen har ett litet kyrkomuseum avskiljts omkring 1900 med diverse skulpturdetaljer och trycksaker m.m. Klockorna är inrymda i lanterninens nedre våning. Storklockan är gjuten 1763 av Elias Fries i Jönköping, lillklockan 1920 av K G Bergholtz i Stockholm.

Sakristian är tunnvalvd med gallerförsett fönster. I sydväst är en inmurad uppgång till predikstolen med robust plankdörr från 1700-talet med rombisk panel. I sydmuren finns en nisch för vilken sitter en renässanslucka av trä med ursprungligt lås. Via en lucka i det fernissade brädgolvet nås en vinkällare (?). I norr står en välanpassad skåpsinredning från 1954-55 i betsat trä.

Historik

Dendrokronologiskt prov på takstolen ger vid handen att långhus och kor uppförts under 1330-talet. Ursprungligen var takstolen öppen och huvudingången förlagd till sydväst. Vid något tillfälle under medeltiden försågs väggarna med figurmålningar och ett altarskåp införskaffades. Sakristian är med all säkerhet också medeltida, men det är oklart om den rests samtidigt som koret.

De högt sittande fönstren på kyrkan vidgades 1724 och fick vinkelbrutna krön. 1735 byggdes läktare som dekorerades året efter av Anders Boldt från Myresjö. Efter att klockstapeln brunnit ned så byggdes 1762 ett stentorn vid långhusgaveln. Byggmästare var Eric Ekelund och murarmästare Jonas Zackrisson. 1778 vitmålades interiören av klockaren och konstnären C H Ehrenberg från Skirö, som även målade draperingar kring fönstren. Samma år omspånades taket. Följande år rödfärgades fasaderna.

1822-29 genomgick kyrkan en grundlig renovering med syfte att göra den nyklassicistisk och ljus i tidens smak. De gamla fönstren igensattes och nya, större högs upp, bl.a. två i östra korväggen.



Interiörfotografi av P J Wejde från 1914 som visar utseendet innan Johannes Dahls restaurering på 1950-talet.

Väggarna skraddes och vitmenades. Bänkdörrar och läktarbröstdbilder övermålades och de medeltida inventarierna plockades undan, liksom korbänkarna. Nytt golv lades in. 1823 målades en altartavla av J G Sandberg. 1825 färdigställdes ett tiostämmigt orgelverk av hovrättskommissarien och amatörorgelbyggaren Johan Petter Åberg i Vassmolösa. 1826 omspånades exteriören. Omdaningen kompletterades 1829 med ny predikstol och altarring i gustaviansk stil. 1832 vitmålades fasadspånen. 1867 renoverades orgeln av Johannes Magnusson i Lemnhult. 1878 gjordes fönstren rundbågiga. 1911 färdigställdes en ny orgel med pneumatiskt verk av E Wirell, Virestad. 11 stämmor, fördelade på två manualer och pedal. Ny fasad ritades av arkitekt Agi Lindegren. 1924 omtäcktes takets södra sida och nedre delen av tornaket. Nytt kors uppsattes vid detta tillfälle. 1943 konserverades medeltida skulptur av Sven Wahlgren vid Jönköpings läns museum och fick åter en plats i kyrkorummet.



Äldre snickeridetaler m.m. i tornrum med ursprungligt 1700-talsfönster.

1954-55 genomgick kyrkan en restaurering ledd av arkitekt Johannes Dahl, Tranås. Golvet fick nytt bjälklag och i bänkkvarteren nya bräder. En kamin från omkring 1900 slopades. Elektricitet drogs in för värme och belysning samtidigt som taket isolerades och innanfönster insattes. Ett äldre fönster i södra korväggen återupptogs medan östfönstren igensattes p.g.a. motljuset. De obekväma läktartrapporna ersattes av nya i samma utförande. Läktarbänkarna slopades i norr för att ge plats åt kör. I sakristian borttogs oljefärg från väggarna och de kalkades. Bänkarna gjordes mer bekväma genom utglesning och ombyggnad. Konservator Sven Wahlgren tog fram målningar på bänkar och läktarbröst samt takfrisen. Exteriört bibehölls den vita färgen på församlingens enträgena önskan ehuru såväl arkitekt, kyrkoherde som byggnadsstyrelse ville se en återgång till den röda. 1959 konserverades altarskåpet av Sven Wahlgren och kompletterades med nio apostlar utförda av bildhuggaren Gösta Pettersson, Vetlanda.

1988 rekonstruerades 1825 års orgel utifrån bevarade fragment, en avteckning och analogier. För verket svarade Nye orgelbyggeri AB och för fasaden arkitekt Ulf Oldaeus. Flera prydnadsdetaljer var bevarade och kunde restaureras. Wirells senromantiska orgel avlägsnades. 1991 renoverades exteriören. Tornaket omtäcktes och nya ljudluckor tillverkades. Fönstren i tornets bottenvåning fick nya blyspröjs. Tornet ommålades med kalkfärg. Sakristian omputsades med kalkbruk. Nya hänggrannor uppsattes på torn och sakristia. 1998 konserverades altarskåpet på nytt.

Kulturhistorisk karaktärisering och bedömning

Stenberg kyrka är en av landets ytterst få medeltida timmerkyrkor. Långhus och smalare, rakslutet kor är klädda med sedan 1800-talet vitmålade spån och bär branta sadeltak med ursprungliga takstolar. Stora rundbågsfönster togs upp under 1800-talet och är bevarade från denna tid. Till kyrkan ansluter sakristia i norr och torn i väster, båda murade och vitputsade. Sakristian är medeltida med järndörr och tunnvalv. Tornet tillkom 1762 och kröns av en lanternin i två våningar. Alla takfall är täckta med kluven spån, vilket är av stor vikt för den ålderdomliga karaktären.

Interiören präglas av tre olika tidsskikt: medeltiden, 16-1700-talen samt det tidiga 1800-talets nyklassicism, framlyfta genom arkitekt Johannes Dahls restaurering 1955. Flera medeltida inventarier, bl.a. ett altarskåp, finns uppsatta runt om i kyrkorummet. Den slutna bänkinredningen i renässans speglar med sina gårdsnamn och dylikt sin tids utpräglade ståndssamhälle, detaljer som sällan bevarats. Om adeln vittnar även två begravningsvapen. Läktare med figurmålat bröst är från 1730-talet och hyser en rekonstruktion av en orgel från 1825. Altartavlan är målad av professor J G Sandberg 1823 och föreställer Korsnedtagelsen. Slutna altarring med grindar, liksom predikstol med ljudtak är utfört i stram sengustaviansk stil med bemålning i ljusgrått och guld. Vid samma tid vitlimmades timmerväggarna. Av stor vikt för upplevelsen av kyrkan är ytskiktets patina, klart märkbar i de åldriga skurgolven och de

tunga 1700-talsportarna. Vapenhuset i sin helhet har en välbevarad 1700-talskaraktär, känslig för förändringar.

Sammanfattning

- Stenberga kyrka är som medeltida timmerkyrka av ett nationellt intresse.
- Medeltida träkonstruktioner och murverk är omistliga historiska dokument.
- Spån på väggar och tak är av stor vikt för kyrkans karaktär.
- Fast inredning och inventarier från medeltid t.o.m. 1800-tal är av stort kulturhistoriskt värde, liksom många av interiörens ytskikt.

Händelsehistorik

1330-tal	Nybyggnad – långhus och kor, troligen även sakristia. (JLM)
1400-tal	Altarskåp. (Granmo 1975)
1650-1700	Sluten bänkinredning.
1724	Fönstervidgning. (Granmo 1975)
1735-36	Läktare byggs och dekoreras av Anders Boldt. (JLST, Granmo 1975)
1762	Stentorn muras. Byggmästare Eric Ekelund. (JLST, Granmo 1975)
1778	Interiören vitmålas och dekoreras med bl.a. draperier av målaren C H Ehrenberg. (Granmo 1975)
1822-29	Stor renovering: nytt golv, nya fönster huggs upp, väggar skrädhuggs och vitmålas, inredningen nymålas. (JLST, Granmo 1975)
1823	Altartavla av J G Sandberg. (JLST, Granmo 1975)
1825	Tiostämmigt orgelverk av J P Åberg. (JLST, Granmo 1975)
1829	Ny predikstol och altarring. (Granmo 1975)
1832	Fasaderna vitmålas. (Granmo 1975)
1867	Johannes Magnusson renoverar orgeln. (Granmo 1975)
1878	Fönstren görs rundbågiga. (Granmo 1975)
1911	Ny orgel av E Wirell med elva stämmor, två manualer och rörpneumatik. (Carlsson 1973)
1924	Omtäckning av takets södra sida och nedre delen av torntaket. Nytt kors. (JLST)
1943	Sven Wahlgren utför konservering av medeltida inventarier. (JLST)
1954-55	Arkitekt Johannes Dahl svarar för restaurering av kyrkan. Nytt golv i bänkkvarter, kamin slopas, elektricitet för uppvärmning och belysning, innanfönster, östfönster från 1820-talet slopas och äldre fönster tags upp i södra

1954-56	korväggen, nya läktartrappor, läktarbänkar bort i norr, bänkkvarter byggs om invändigt. Sven Wahlgren tar fram måleri på bänkar, läktarbröst och bärd längs tak. Exteriören ommålas i vit kulör på församlingens begäran. (JLST)
1959	Konservering och komplettering av altarskåp utförs av Sven Wahlgren och bildhuggaren Gösta Pettersson. (JLST)
1988	Rekonstruktion av 1825 års orgel. Wirells orgel avlägsnas. Nye orgelbyggeri. (JLST)
1991	Omtäckning av torntak, nya ljudluckor. Tornfasader ommålas med kalkfärg. Sakristian omputsas med kalkbruk. Nya hängrännor på båda. (JLST)

Referenser

Arkiv

Jönköpings läns museums arkiv (JLM)

Länsstyrelsen i Jönköpings arkiv, med kopior ur ATA. (JLST)

Tryckta källor

Carlsson, Sten L. *Sveriges kyrkorglar*. Lund 1973.

Granmo, Gunnel, *Stenberga kyrka*, Näshult 1975.

Kulturhistorisk utredning. Vetlanda kommun. Jönköpings läns museum 1989.

Rogberg, Samuel. *Historisk beskrifning om Småland*. Karlskrona 1770.

Sverige. Geografisk beskrivning. Del V. Stockholm 1931.

Tekniska och administrativa uppgifter

Jönköpings läns museums dnr: B99/06
 Beställare: Bäckseda-Korsberga kyrkliga samfällighet
 Fastighetsägare: Bäckseda-Korsberga kyrkliga samfällighet
 Rapportansvarig: Jönköpings läns museum genom Robin Gullbrandsson
 Foto: Robin Gullbrandsson
 Län: Jönköpings län
 Kommun: Vetlanda kommun
 Socken: Stenberga socken
 Fastighetsbeteckning: Stenberga stom 1:4
 Belägenhet: Ekonomiska kartans blad Stenberga 6F 1f
 Dokumentationsmaterialet förvaras i Jönköpings läns museums arkiv

