

Kulturhistorisk karakterisering och bedömning

Kråkshults kyrka

*Kråkshults församling i Eksjö kommun
Jönköpings län, Linköpings stift*



JÖNKÖPINGS LÄNS MUSEUM
Byggnadsvårdsrapport 2006:10

Jonas Haas

Kulturhistorisk karakterisering och bedömning

Kråkshults kyrka

*Kråkshults församling i Eksjö kommun
Jönköpings län, Linköpings stift*

Rapport, foto och ritningar: Jonas Haas. Grafisk design: Anders Gutehall. Tryckning och distribution: Marita Axelsson

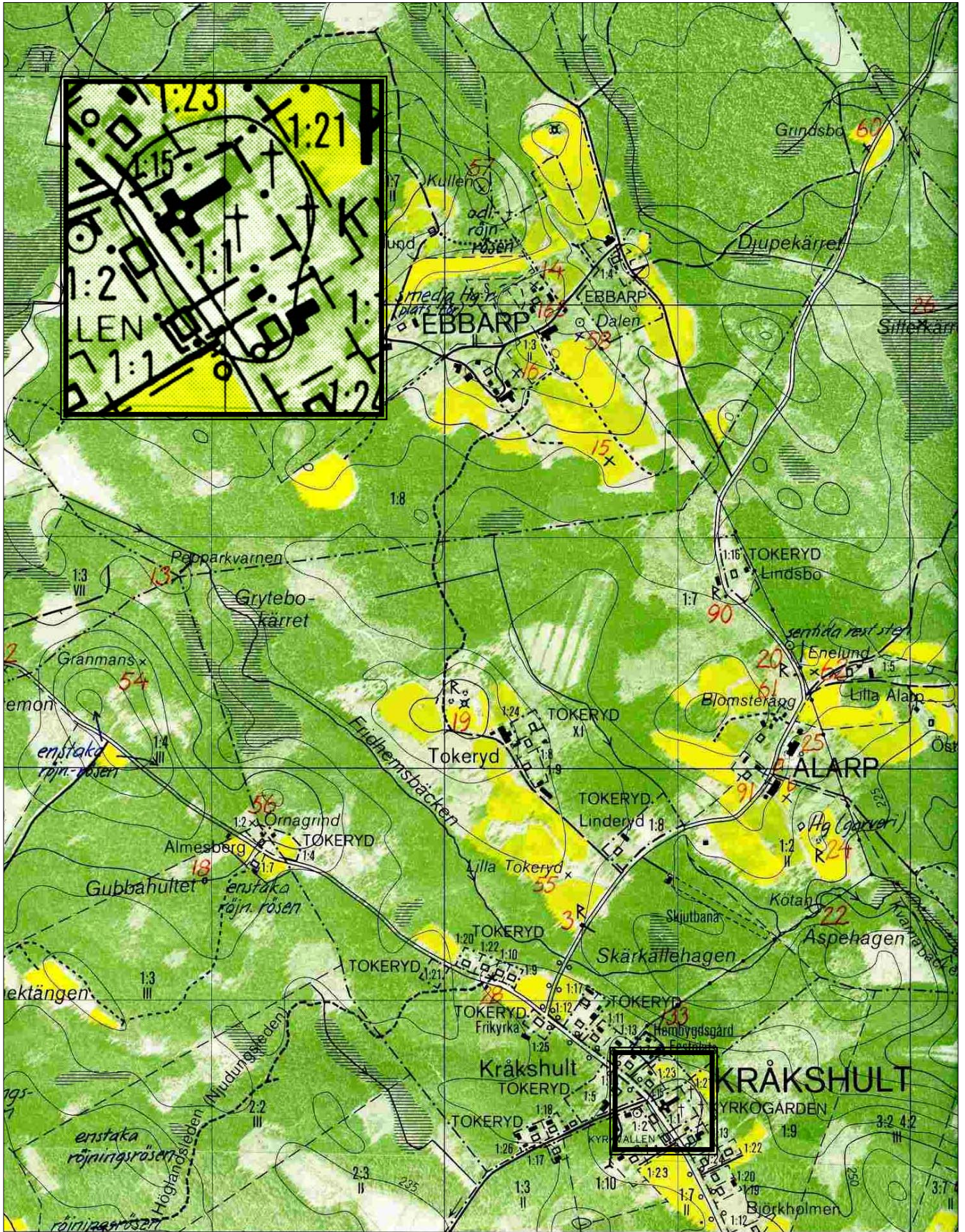
Jönköpings läns museum. Box 2133. 550 02 Jönköping Tel: 036-30 18 00. E-post: info@jkpglm.se

Utdrag ur tryckta och ajourhållna ekonomiska kartor är återgivna enligt tillstånd: Ur allmänt kartmaterial från Lantmäteriet. Medgivande 94.0133

© JÖNKÖPINGS LÄNS MUSEUM 2006

Innehåll

Inledning	5
Bakgrund.....	5
Syfte	5
Inventeringens uppläggning.....	5
Sammanfattande beskrivning.....	6
Beskrivning och historik	7
Kyrkomiljön.....	7
Historik	7
Kyrkobyggnaden.....	10
Kulturhistorisk karakterisering och bedömning.....	12
Sammanfattning	12
Händelsehistorik	14
Källhänvisningar	16
Arkiv	16
Litteratur	16
Tekniska och administrativa uppgifter.....	16



Utdrag ur ekonomiska kartans blad Kråkshult 6F6f, 1993

Inledning

Bakgrund

På uppdrag av Linköpings stift genomför Jönköpings läns museum en kulturhistorisk inventering av kyrkobyggnader och kyrkomiljöer inom stiftets del av Jönköpings län. Arbetet bekostas av medel från den kyrkoantikvariska ersättningen och påbörjades under år 2004 och det beräknas att avslutas under år 2006. Inventeringen berör de till Svenska kyrkan hörande kyrkobyggnaderna och kyrkogårdarna som omfattas av Kulturminneslagen. Lagen gäller de kyrkobyggnader, kapell och kyrkogårdar som är tillkomna före utgången av år 1939 och ytterligare några som skyddas genom särskilt beslut av Riksantikvarieämbetet. Denna rapport utgör en delrapport i inventeringen vars resultat kommer att sammanställas och analyseras i en stiftsövergripande rapport.

Syfte

De stiftsövergripande inventeringarna syftar till att lyfta fram kyrkans och kyrkogårdarnas kulturhistoriska värden, att få en överblick av stiftets kyrkobestand och kyrkogårdar samt att sammanställa den enskilda kyrkans och kyrkogårdens historia. Inventeringen är avsedd att utgöra ett underlag i församlingens förvaltningsarbete och i de vård- och underhållsplaner som församlingarna arbetar med att ta fram. Inventeringarna ska vidare kunna användas i handläggningen av kyrkoantikvariska ärenden och för att bedöma var det är särskilt viktigt att stödja insatser med kyrkoantikvarisk ersättning.

Inventeringens uppläggning

Rapporten omfattar en historik över kyrkobyggnaden, beskrivning av exteriör och interiör, fotografier och en kulturhistorisk bedömning. Arbetet har varit uppdelat i en fältedel med inventering och fotografering samt en arkivgenomgång. De aktuella arkiv som gåtts igenom har främst varit Länsstyrelsen i Jönköpings läns arkiv, Antikvarisk-topografiska arkivet i Stockholm (kopior hos länsstyrelsen) samt Jönköpings läns museums arkiv. Utöver arkiv har uppgifter hämtats från aktuell litteratur däribland hembygds-litteratur. De i rapporten redovisade arkivuppgifterna utgör en sammanfattning av genomgångna arkiv och ska inte ses som inte en komplett beskrivning av händelser i kyrkans byggnadshistoria. Arbetet inkluderar en omfattande fotodokumentation varav endast ett litet antal bilder använts i rapporten. Linköpings stift, inklusive respektive församling, samt läns museet har rätt att fritt bruka fotografierna. För varje kyrka och kyrkogård skrivs vardera en delrapport med en kortfattad beskrivning av kyrkomiljön och en mer omfattande över kyrkan. För varje kyrka och kyrkogård görs en sammanfattande kulturhistorisk bedömning där de kulturhistoriska värdena lyfts fram. Förutom delrapporten görs delar av inventeringsmaterialet tillgängligt via Kulturmiljövårdens bebyggelseregister, ett informationssystem som förvaltas av Riksantikvarieämbetet (www.raa.se).

Den kulturhistoriska bedömningen görs i samarbete med representanter från Linköpings stift, Länsstyrelsen i Jönköping, Östergötland och Kalmar samt läns museerna i Kalmar och Linköping. En kulturhistorisk bedömning är aldrig definitiv utan hela tiden föremål för omvärderingar. Vid bedömningen tas hänsyn till varje enskild kyrkas och kyrkogårds egna värden, men också till värden i förhållande till andra kyrkor i stiftet och övriga landet. Den kulturhistoriska bedömningen nämner i de flesta fall inte enskilda byggnadsdetaljer utan beskriver värden och karaktärsdrag i stort. Inför varje planerad förändring eller större underhållsåtgärd skall tillstånd inhämtas från länsstyrelsen och varje ärende behandlas där från fall till fall. Utifrån den kulturhistoriska värderingen och karakteriseringen tas beslut om vilka åtgärder som är berättigade till kyrkoantikvarisk ersättning.

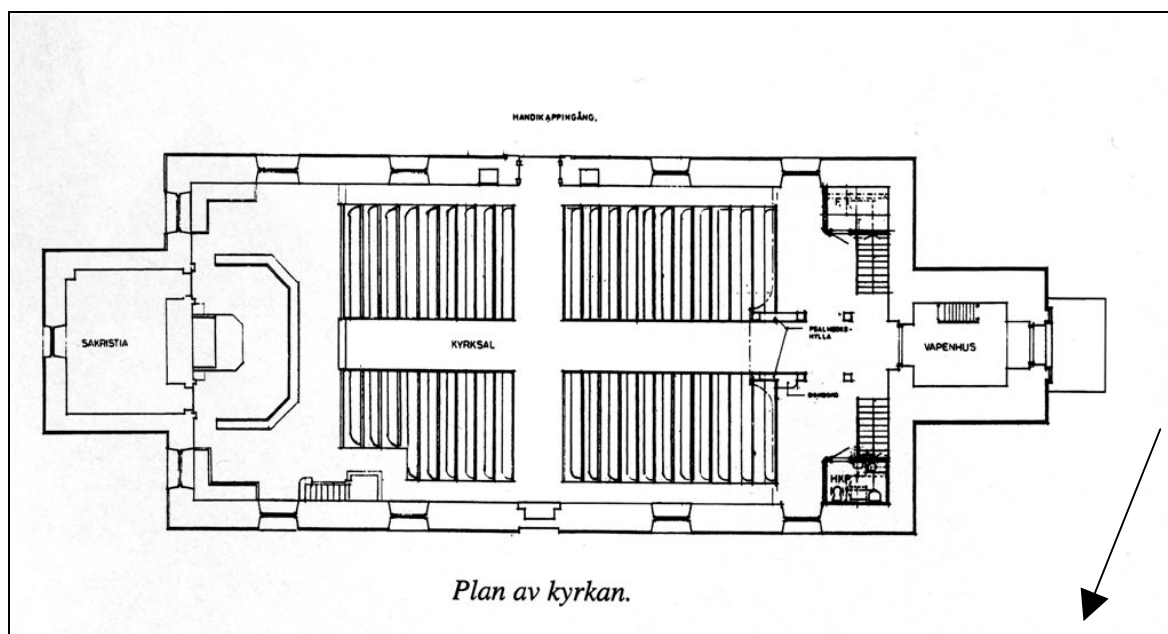
Fältarbete och rapporter har utförts av antikvarie Jonas Haas vid Jönköpings läns museum. Rapporterna finns tillgängliga på Linköpings stift, Länsstyrelsen i Jönköpings län, Jönköpings läns museum samt på respektive kyrklig samfällighet.

Sammanfattande beskrivning

Fastighetsbeteckning: Eksjö Kråkshult 7:1

Eksjö kommun, Kråkshults församling, Kråkshults socken, Hässleby kyrkliga samfällighet, Sevede och Aspelands kontrakt, Linköpings stift, Jönköpings län.

Kråkshults kyrka uppfördes 1801-02. Kyrkan uppfördes då man beslutat sig för att överge den medeltida stenkyrkan, belägen vid Kråkshults kyrkby ca en km sydost om nuvarande kyrkplats. Den nya kyrkan ritades av Olof Tempelman vid Överintendentsämbetet och fick en typiskt gustaviansk stildräkt med enkla, strama drag. Kyrkan är orienterad i sydväst-nordostlig riktning, är en enskeppig salskyrka med kor och sakristia i nordost, torn i sydväst som kröns av en öppen lanternin, med huvudingång i bottenvändningen, samt en ingång mitt på södra långsidans fasad. Interiören är ovanligt väl sammanhållen och enhetlig med en mycket hög grad av ursprunglighet. Främst märks altartavlan av Pehr Hörberg som stod färdig till invigningen 1803. I kyrkan finns även fem andra målningar av Pehr Hörberg, placerade på läktarbröstningen. Kyrkans orgel är tillverkad av Pehr Schiörlin 1811, orgelverket byggdes om av Erik Nordström 1879 och har senast restaurerats på 1990-talet. Kyrkan har inte utsatts för några större ändringar, men mer omfattande renoveringar ägde rum 1862-64, 1925-26, 1957-58 samt senast 1991-93. Vid senaste renoveringen återfick kyrkorummet sin ursprungliga färgsättning i ljus grå nyanser, med förgyllda listverk och ornament.



Plan över Kråkshults kyrka, hämtad ur Unnerbäck 1994.

Beskrivning och historik

Kyrkomiljön

Kråkshults socken ligger i Jönköpings läns östra del, i sydvästra delen av Linköping stift. Socknen angränsar i nordost till Hässleby, i nordväst till Ingatorp och Bellö och i söder till Karlstorps och Skede socknar i Växjö stift. Trakten är höglänt och präglas av skog.

Kyrkan i Kråkshult är uppförd på en höglänt bergsknalle med sluttande marker på alla sidor. Väster om kyrkan går landsvägen mellan Bellö och Karlstorp, landsvägen genom samhället är planterad med en ståtlig lindallé från 1900-talets början. Denna ersatte en äldre aspallé, troligen planterad redan under 1800-talets början. Söder om kyrkan finns ett sockenmagasin i timmer. Sockenmagasinet uppfördes 1759 invid den gamla kyrkan men monterades ner och flyttades till den nuvarande platsen vid nya kyrkan när denna uppfördes. Öster om kyrkan är det granskogsplanteringar och norr om kyrkan ängsmark innan villabebyggelsen tar vid. Villabebyggelsen är främst koncentrerade till nordöstra delen av landsvägen, med samma tomtstruktur som den bostadsbebyggelse som uppfördes i samband med att kyrkan uppfördes. Kyrkstallar har funnits, de uppfördes i två rader för 32 hästar under 1800-talets första hälft, men dessa revs omkring 1910. Mitt emot kyrkan ligger en fd skolbyggnad i en och en halv våning från slutet av 1800-talet, med frontespis och putsade fasader.



Kråkshults kyrka med kyrkogård fotograferad omkring 1935. AB Flygtrafik, foto från Jönköpings läns museum.

Historik

Kråkshults kyrka uppfördes 1801-03 och ersatte en äldre medeltida kyrka. Den medeltida kyrkan låg ca en kilometer sydsydost om den nya, vid Skrivaregården i Kråkshults gamla kyrkby. Utseende och omfattning är okänt men den lär ha varit byggd av sten, 30 alnar lång, 12 alnar bred och 9 alnar hög. Kyrkan saknade torn, hade vapenhus på södra sidan och sakristia på norra. Kyrkan stod på en odränerad och fuktmättad mark, vilket enligt uppgifter hade påverkat murarnas stabilitet och var också främsta anledningen till att man behövde bygga en ny kyrka. Till

den nya kyrkan sökte man därför efter en plats med fast och stabil berggrund och hittade denna på den nuvarande kyrkans plats. Endast ett fåtal inventarier togs tillvara från den gamla kyrkan och fördes över till den nya, flera delar skingrades eller hamnade på vedbacken. Även kyrkogården lades igen och togs i bruk som tomtmark. Av bevarade äldre inventarier från gamla kyrkan märks tre ljuskronor, sex lampetter, två brudbänkar med delvis bevarad bemålning, två järnbeslagna träkistor i sakristian, en kollektihåv, böcker, patén och nattvardskalk och en straffstock. Altartavlan finns förvarad på Historiska museet i Stockholm. Diskussionerna om en ny kyrkobyggnad började redan 1757 då murarna hade börjat spricka och 1780 fattade man i församlingen beslut om att ersätta den gamla kyrkan med en helt ny kyrka.

Den nya kyrkan föregicks av två olika ritningsförslag från Överintendentsämbetet. Det första från 1789 omfattade en något okonventionell sengustaviansk kyrka med torn mitt på södra långsidan och sakristia på motsvarande sida på norra långsidan. Ritningarna utfördes av Olof Tempelman men förkastades av församlingen, likaså hans omarbetade ritning från 1791 då tornet på brukligt sätt flyttats till västra gaveln, men fortfarande med vapenhus och sakristia placerade mitt på södra respektive norra långsidan. Församlingen valde istället en enklare utformning med torn i väster och sakristia på sedvanligt sätt öster om koret. Ritningarna antogs med vissa justeringar, bland annat fick lanterninen en annorlunda utformning med rundbågevälvda öppningar istället för den luftiga pelaruppburna lanternin som först föreslogs.

Kyrkan började uppföras 1801 och till bygget användes material från den medeltida kyrkan som revs samma år. Grundstenen lades den 19 maj 1801, ansvariga för bygget var murarmästare Johan Wennerström från Karlstorp, målarmästarna Regnell och Schyldt och snickarmästare Lundgren. Förutom från gamla kyrkan hämtades material även från ett gammalt brännhus i Mariannelund. Kyrkan invigdes 1803, med bara delvis färdig inredning som iordningställdes åren därpå. 1807 beställdes orgeln av orgelbyggaren Pehr Schiörlin i Linköping, vilken stod färdig 1810-1811.

Första omfattande renovering ägde rum 1862-64. Man installerade då värmekaminer och samtidigt satte man in nya fönsterbågar av järn. Den stora förändringen vid denna renovering



Kräkshults kyrka fotograferad någon gång före 1925 års renovering och byte av värmeanläggning. Foto från ATA.

var dock att man även tog upp två fönster i korväggen och på så sätt fick ett ljusare kyrkorum. Fram till nästa stora renovering på 1920-talet gjordes en del underhållsåtgärder – det ursprungliga spåntaket byttes ut mot ett plåttak 1901 och fönsterbågarna byttes ut mot de nuvarande 1902. Under renoveringen 1925-26 moderniserades värmeanläggningen och nya kaminer sattes in, med värmerör inmurade i väggarna. Samtidigt målades kyrkan om invändigt och bänkinredningen byggdes om till ett bekvämare skick. En varmluftsanläggning installerades 1947 som ersätter värmekaminerna, det ursprungliga norra mittfönstret tas upp igen och samtliga fönster förses med innerfönster. Tio år senare, 1957-58, sker nästa stora renovering då hela kyrkan målas om invändigt, med en tillbakagång till den förmodade ursprungliga färgsättningen i grått, vitt och guld. Man murar då även igen fönsteröppningarna från 1862 i korväggen så att koret återfår sitt ursprungliga utseende. Senaste renovering ägde rum 1991-93 då man främst målade interiören och byggde nya utrymmen under läktartrapporna, samtidigt som dessa flyttades in en bit för att bereda mer plats.



Kråkshults kyrka, interiör mot koret. Foto: Erik Andrén 1929, ATA.

Kyrkobyggnaden

Kråkshults kyrka är en enskeppig nyklassicistisk salskyrka med raktslutet kor i öster, sakristia i utbyggnad mot öster och lanterninprytt torn i väster. Kyrkan ligger i sydväst-nordostlig riktning och har huvudingång i västra delen av tornet samt på södra långsidan.

Kyrkan har ett sengustavianskt typiskt utseende med slätputsade fasader och oartikulerade rundbågiga fönsteröppningar. Fönstren har ett rundbågigt spröjsverk av gjutjärn som sattes in 1903. Portalen på södra långsidan inramas av enkla pilastrar och en enkelt profilerad arkitrav under ett rundbågigt överljusfönster. Fasaderna är slätputsade och vitkalkade, vilar på en låg sockel av rödaktig, kluven granit. Tornet är däremot spritputsat med släta hörn och omfattningar kring portal och muröppningar. Tornet kröns av en spånklädd öppen lanternin och ett förgyllt kors. Taket är ett relativt flackt sadeltak lagt med rödmålad skivtäckt plåt, ursprungligen spån. Exteriören är välbevarad och spår av ändringar syns endast i de nischer som är kvar från de igensatta fönstren (som togs upp på 1860-talet) på östra fasaden samt en skorsten på norra sidan från 1947.

Interiören är lika välbevarad som exteriören. Kyrkorummet är stort och ljusst upplyst av stora fönster med klarglas, under ett flackt tunnvalvt tak lagt med kilsågad takpanel. Rummet präglas tydligt av sin tillkomsttids nyktra anda och konstnärliga ideal. Inredningen är typiskt gustaviansk med arkitektoniska artikuleringar i reducerad färgskala av ljusa gråtoner med inslag av guld och guld.

Färgsättningen är från 1957 då man återgick till den ursprungliga färgskalan. Koret är av fullbredd, med en altaruppsats i form av en tempelgavel flankerad av två mindre varianter av samma tempelgavel som leder in till sakristian bakom. Altartavlan är målad av Pehr Hörberg och stod färdig 1803, Hörbergs mest produktiva år. Han gjorde oftast också själv ritningarna till altaruppsatsen och av jämförelser med andra av hans kända uppsatser att döma så är det troligt att han även gjorde denna. Förutom altartavlan målade han även tre tavlor till läktarbarriären, samt två mindre ovaler som var tänkta till altarringen men som istället också sattes upp på läktarbarriären. I koret finns de ursprungliga korbänkarna kvar samt två brudbänkar från gamla kyrkan. Vid södra korbägen finns ett



Kråkshults kyrka sedd från sydost



Interiör, vy mot öster.

modernt dopaltare och en modern dopfunt från 1962. Golvet i koret är lagt med lackade furubräder, av smalare och rakare modell än i övriga kyrkan.

Långhuset är uppdelat i fyra bänkkvarter med en senare upptagen mittgång. Golvet är lagt med kilsågade furubräder, lackade i gångarna och gråmålade inne i bänkkvarteren. Bänkarna är ursprungliga men omgjorda med nya sittbräden 1926. Största förändring som skett i kyrkorummet, bortsett från färgsättningen som har ändrats under åren men nu åter är enligt ursprungliga intentioner, är de måttfulla inbyggnaderna under orgelläktaren. Dessa gjordes på 1990-talet med bara diskreta ändringar så att utrymmet fortfarande upplevs som en luftig förhall med god kontakt med övriga kyrkorummet. Pelarna som bär upp orgelläktaren är marmorerade, marmoreringen är från 1925 års restaurering eller tidigare.

Orgelläktaren är hållen i samma strama gustavianska stil som övriga kyrkan, tre målningar av Pehr Hörberg pryder det framdragna mittpartiet (utvidgat 1864) samt två mindre ovala på sidopartierna. Även orgelläktarens golv är lagt med kilsågade furubräder. Orgeln är tillverkad av Pehr Schiörlin några år efter kyrkans invigning, men orgelverket ändrades 1879 av Erik Nordström, Eksjö. Orgelfasaden är resultatet av flera mindre ändringar. Schiörlin gjorde den ursprungliga ritningen som bearbetades av kyrkans arkitekt Tempelman, som sen ändå fick se ritningen återigen ändrad av Schiörlin. Orgelfasaden försågs sen med nya ornament i samband med att Nordström utvidgade stämmorna.

Sakristian är oförändrad, den består av ett stort rum där golvet är lagt med kilsågade bräder, likaså takpanelen. Två skåp för hängade förvaring av textilier finns, för liggande förvaring saknas dock möjligheter. Vapenhus, torn, tornkammare och vinden är huvudsakligen i ursprungligt skick. I tornet finns två klockor, som är gjutna 1832 respektive 1889. På vinden syns spikspår efter den ursprungliga spåntäckningen. Bjälkar är bilade, till viss del kan de ha hämtats från gamla kyrkan men inget av detta har gått att påvisa. Likaså har stenar i murverket enligt uppgift tagits från gamla kyrkan, men inte heller av detta finns några spår i det synliga murverket.



Predikstolen i ursprungligt utförande från 1802, men med lätt modifierad trappa. Dopfunt från 1962. Detaljbild av Pehr Hörbergs altartavla med Jesus som välsignar barnen från 1803.

Kulturhistorisk karakterisering och bedömning

Kråkshults kyrka är en ovanligt välbevarad sengustaviansk landsortskyrka, uppförd 1801-02. Kyrkan har förändrats ytterst lite under åren och visar idag en hög autenticitet i såväl exteriör som interiör, både vad gäller bevarad utformning, material, inventarier och inredning.

De gustavianska dragen uttrycks i exteriören främst genom fasadernas enkelhet, den tillbakahållna artikuleringen samt i materialval såsom vitkalkad slätputs, skivtäckt plåt och spån på lanterninen. Dessa är värdefulla karaktärsdrag och därför är det viktigt att material och hantverksmetoder kopplade till dessa delar väljs på ett kulturhistoriskt korrekt sätt. I interiören märks de gustavianska idealen genom den begränsade färgskalan i olika ljusgråa nyanser med förgyllda listverk och ornament, samt i den ursprungliga altaruppsatsen med altarrundel, läktarbröstning, slutna bänkkvarter, läktarpelare, trappräcken etc. Av fasta inventarier märks främst altartavlan och altaruppsatsen med höga konsthistoriska värden såsom del i Pehr Hörbergs produktion, samt predikstolen som en tidstypisk värdefull del av helheten. Det övergripande största värdet ligger dock i att interiören är så välhållen och enhetlig. Rummet är känsligt för nya tillägg, dessa bör vid förekommande fall anpassas efter rummets enkelhet så att fokus på altaruppsats och originalinredning inte förtas.



Altaruppsatsen av Pehr Hörberg samt orgelläktaren med de nytilkomna diskreta läktarunderbyggnaderna.

Sammanfattning

- Kyrkans exteriör och interiör är sammanhållna och ger en tydlig och autentisk bild av idealen från början av 1800-talet. Dominerande stildrag är gustaviansk nyklassicism.
- Exteriören har genomgått få ändringar som skiljer den från sitt ursprungliga utseende. Graden av autenticitet är hög i både material, hantverk och utformning.

- Interiören präglas av hög ursprunglighet vad gäller både innehåll och utformning. Färgsättningen är gjord i senare tid men återgår till den ursprungliga.
- Interiören är sällsynt enhetlig och är kulturhistoriskt värderingsmässigt överordnad de enskilda delarna.
- Kyrkorummets förnämsta inventarie är altartavlan av Pehr Hörberg, som troligen också utformat altaruppsatsen. Altartavlan är samtida med kyrkans uppförande och en viktig del av kyrkans helhet.
- Läktarunderbyggnader har gjorts mycket diskreta och utrymmet under läktaren ger fortfarande intrycket av att vara opåverkat – något som blir allt mer sällsynt.
- Äldre föremål tagna ur bruk och förvarade på vind och tornkammare har ett stort värde i berättandet om kyrkans historia som gudstjänstrum.

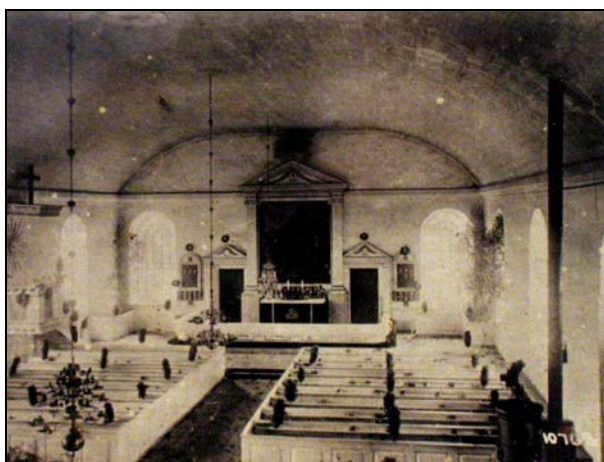


Golvet i långhus, sakristia, på orgelläktaren samt takpanelen är lagt med kilsågade furubräder – ett tecken på att man inte använt sig av automatiserade ångsågmaskiner och att golvet troligen är ursprungligt. Pehr Hörberg har även målat de tre speglarna på orgelläktaren, denna föreställer Asaf med cymbaler ur andra Krönikeboken 5:12.

Händelsehistorik

- 1789 Ritning godkänd. Ritningar till ny kyrka, troligen utförda av Olof Tempelman. Ritningarna på en sengustavianska kyrka med torn mitt på södra långsidan godkändes dock aldrig av församlingen. (Unnerbäck 1994).
- 1791 Ritning godkänd. Ritningarna från 1789 omarbetades och tornet flyttades till västra gaveln. Intresset för kyrkobygget var dock lågt och ritningarna kom aldrig till utförande. (Unnerbäck 1994).
- 1796 Ritning godkänd. Nya ritningar av en enklare kyrka utarbetades från grunden av Olof Tempelman, med traditionell utformning istället för den mer påkostade kyrkobyggnad man tänkt sig från början. Ritningar följdes vid det kommande bygget med vissa justeringar – bland annat vad gäller lanterninen och inredningen. (Unnerbäck 1994).
- 1801-02 Nybyggnad – kyrkan i sin helhet. Arkitekt var Olof Tempelman, Överintendentsämbetet i Stockholm och byggmästare var murarmästare Johan Wennerström, Karlstorp. För målningsarbeten svarade målarmästarna Regnell och Schyldt, finsnickerier gjordes av snickarmästare Lundgren. Grundstenen lades den 1 maj 1801(SvK och Unnerbäck 1994)
- 1803 Invigning. Kyrkan invigs av biskopen i Växjö, Ludvig Mörner. (Unnerbäck 1994).
- 1810-11 Fast inredning – orgel. Byggt av Pehr Schiörlin, Linköping. (Unnerbäck 1994)
- 1862-64 Ändring – restaurering. Två nya fönster togs upp i korväggen. Läktaren utvidgad i mittpartiet, nya fönsterbågar i järn, installation av värmekaminer. (SvK och Unnerbäck 1994)
- 1879 Ändring. Orgelverket ombyggt av E Nordström, Eksjö. (SvK)
- 1900-01 Vård/underhåll – takomläggning. Det ursprungliga spåntaket omlades med plåt. (Unnerbäck 1994)
- 1902-03 Vård/underhåll – fönster. Nuvarande fönsterbågar av järn sattes in. (Unnerbäck 1994)
- 1925-26 Ändring – restaurering under ledning av arkitekt C. O. Hallström. Bänkinredningen fick nya sittbräden och predikstolen nytt räcke. Främre bänkraden togs bort. Ommålning i bengult, bänkar ekådras. Kaminer tas bort och mittersta fönstret på norra långsidan muras igen och i nischen sattes in ny kamin, likaså görs nya för samma ändamål på ömse sidor om södra ingången. Invändig lagning av puts, omkalkning. Vindfång ordnas vid södra ingången. Isolering av vind med torvmull. Innertak justeras och målas om med matt oljefärg. Nya glas i korfönstren etsade med svartlodsfärg i enkelt mönster. Lanterninen målas svart istället för som tidigare röd. Altartavla konserverad. (ATA, SvK och Unnerbäck 1994)

- 1947 Teknisk installation – värme. Ny varmluftsanläggning med värmeledning, pannrum och skorsten på norra sidan. Fönster förses med innerfönster. . (SvK)
- 1957-58 Ändring – restaurering, under ledning av arkitekt G Gerdsjö och konservator Sven Wahlgren. Fönstren i korväggen från 1862 murades igen, invändig ommålning i enlighet med den ursprungliga färgsättningen i vitt och guld. Takpanel luttvättas rent och ommålas i matt oljefärg. Samtliga färglager på väggar tas bort, väggar strykes med helsingborgskalk. Bänkar, orgel, läktarbröstning, predikstol, altaronramning, altarrond luttvättas och ommålas med oljefärg. Läktarpanelarnas marmorering bibehålls. Dörrar avlutas från ekådring och målas om. (Unnerbäck 1994)
- 1971 Ändring. Orgelverket renoverat av R Jacoby (SvK)
- 1981 Vård/underhåll. Ytterfasaderna sprutmålas med kalk, kalken lossnar redan i slutet av året. (ATA)
- 1991-93 Ändring – restaurering, under ledning av arkitekt Lennart Arfwidsson, ATRIO. Fasader omkalkas, äldre spåntäckning på tornlanterninen togs åter fram. Befintliga utrymmen under läktartrapporna förstörade för toalett mm, läktartrapporna förskjutna mot ingången. Invändig ommålning av väggar, tak och bänkinredning, läktare. Orgelverk restaurerat av Åkerman & Lund under ledning av Carl-Gustaf Lewenhaupt. (ATA, SvK och Unnerbäck 1994)



Kråkshults kyrka någon gång mellan 1900 och 1910. De två korfönstren som togs upp 1862 syns här tydligt, liksom evakueringsröret från den ena av de första värmekaminerna. Utvändigt syns både skorstenen och det nya plåttaket som ersatte den ursprungliga spåntäckningen. I övrigt skiljer sig inte dagens utseende från det kring förra sekelskiftet. Foto i kyrkans ägo.

Källhänvisningar

Arkiv

Jönköpings läns museums arkiv. (JLM)

Länsstyrelsen i Jönköpings läns arkiv. (JLST)

Antikvarisk topografiska arkivet, Stockholm, genom kopior i länsstyrelsens arkiv. (ATA)

Litteratur

Kråkshults hembygdsförening, *Hembygd på höglandet*, Vimmerby 1989

Björkman, Sten, mfl (red.), *Svenska gods och gårdar. del XXV, Småland: Jönköpings län (östra delen)*, Uddevalla 1941.

Nilsson, Gustav, ”Kråkshults socken”, ur: Erixon, Sigurd, mfl, (red.) *Sveriges bebyggelse : statistisk-topografisk beskrivning över Sveriges städer och landsbygd. Landsbygden. Jönköpings län, del I*, Uddevalla 1952

Syllner-Gustafsson, M. *Kulturminnesvårdsprogram för Eksjö kommun, Del I*. Antagen av kommunfullmäktige 1986.

Unnerbäck, R. Axel. *Kråkshults kyrka*, Vimmerby 1994

Våra kyrkor och griftegårdar i ord och bild, del III, utgiven av Eksjö-Nässjö och Sävsjötidningen, Eksjö 1926.

Tekniska och administrativa uppgifter

Jönköpings läns museums dnr: B101/03
Beställare: Linköpings stift
Fastighetsägare: Hässleby kyrkliga samfällighet
Rapportansvarig: Jonas Haas
Foto: Jonas Haas
Län: Jönköpings län
Kommun: Eksjö kommun
Socken: Kråkshults socken
Fastighetsbeteckning: Eksjö Kråkshult 7:1
Belägenhet: Ekonomiska kartans blad Kråkshult 6F6f, 1993

Dokumentationsmaterialet förvaras i Jönköpings läns museums arkiv