



Kulturhistorisk karaktärisering och bedömning

Åkers kyrka

*Åkers församling i Vaggeryds kommun
Jönköpings län, Växjö stift*



JÖNKÖPINGS LÄNS MUSEUM
Byggnadsvårdsrapport 2006:36

Mattias Sörensen

Kulturhistorisk karaktärisering och bedömning

Åkers kyrka

*Åkers församling i Vaggeryds kommun
Jönköpings län, Växjö stift*

Rapport, foto och ritningar: Mattias Sörensen. Grafisk design: Anders Gutehall.

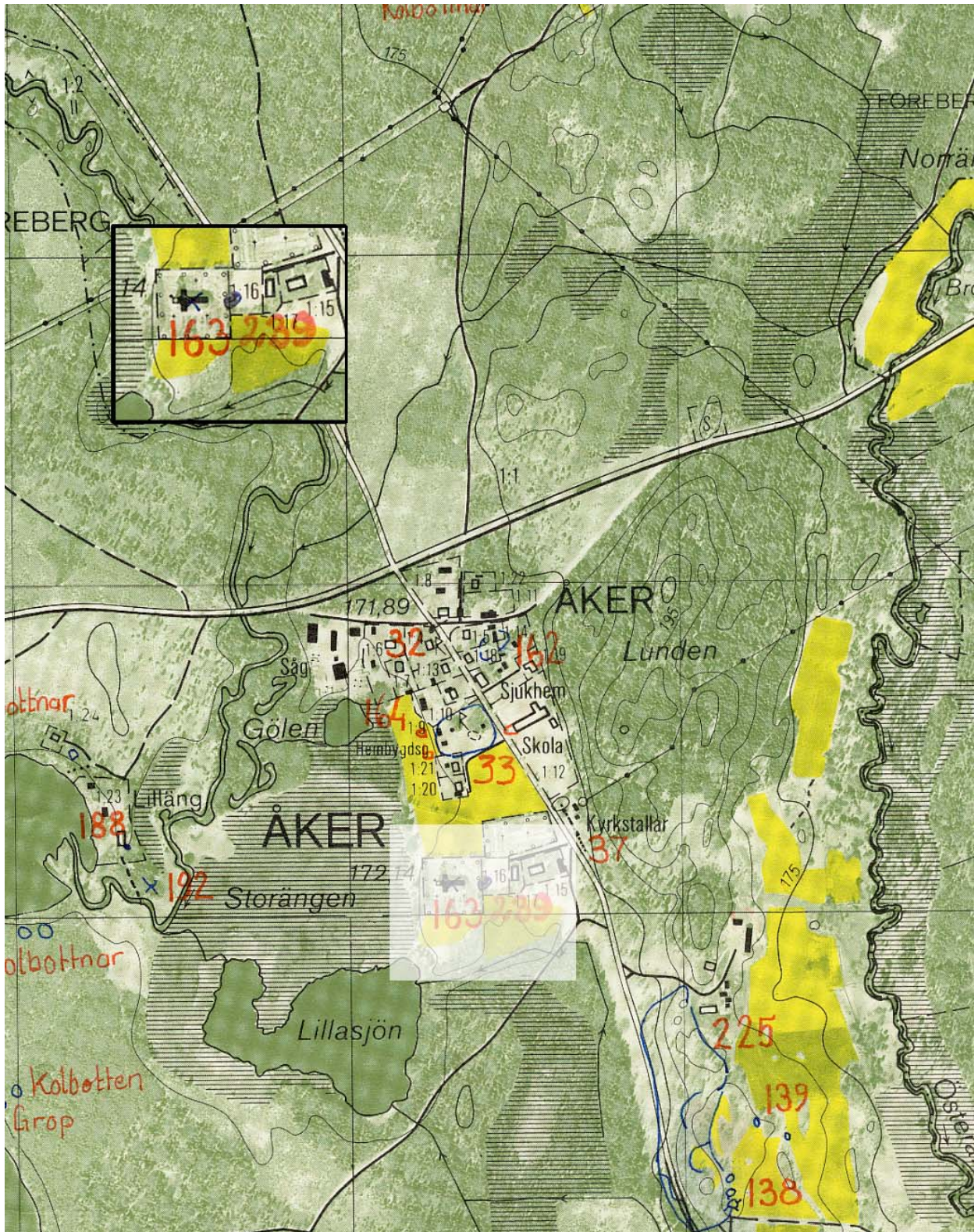
Jönköpings läns museum. Box 2133. 550 02 Jönköping Tel: 036-30 18 00. E-post: info@jkpglm.se

Utdrag ur tryckta och ajourhållna ekonomiska kartor är återgivna enligt tillstånd: Ur allmänt kartmaterial från Lantmäteriet. Medgivande 94.0133

© JÖNKÖPINGS LÄNS MUSEUM 2006

Innehåll

Ekonomiska kartan	4
Inledning.....	5
Bakgrund och omfattning	5
Karaktäriseringens syfte	5
Upplägg och rapport.....	5
Kulturhistorisk bedömning.....	5
Sammanfattande beskrivning	6
Beskrivning och historik.....	7
Kyrkomiljön	7
Kyrkobyggnaden	7
Kulturhistorisk karaktärisering och bedömning	10
Sammanfattning.....	11
Händelsehistorik	12
Referenser.....	14
Tryckta källor	14
Arkiv.....	14
Tekniska och administrativa uppgifter	14



Utdrag ur ekonomiska kartans blad Åker 6D 2i, 1988.

Inledning

Bakgrund och omfattning

På uppdrag av bsv arkitekter och ingenjörer ab, Värnamo, har Jönköpings Läns Museum utfört en kulturhistorisk inventering och karakterisering av Åkers kyrka. Arbetet har utförts i samband med upprättande av vård- och underhållsplan för kyrkobyggnaden och ska ingå som en del av detta. I Åkers församling har vård- och underhållsplanen upprättats av planeringsarkitekt Henrik Storm. Arbetet bekostades av medel från den kyrkoantikvariska ersättningen och påbörjades och avslutades under 2005. Rapporten omfattar en genomgång av kyrkobyggnadens historik, beskrivning av exteriör och interiör och en beskrivning av dess kulturhistoriska värde. Antikvarie Mattias Sörensen vid Jönköpings läns museum har varit rapportansvarig.

Karakteriseringens syfte

Syftet med karakteriseringen är att öka kunskapen om det kulturhistoriska arv som kyrkobyggnaden bär på. Mer konkret ska arbetet ligga till grund för de vård- och underhållsplaner som ska tas fram av varje församling och som är en förutsättning för att efter 2006 kunna söka kyrkoantikvarisk ersättning från stiftet. Rapporten ska också kunna ingå i länsstyrelsens och läns museets underlagsmaterial vid beslut i ärenden som berör kyrkobyggnaderna.

Uppläggning och rapport

Arbetet har varit uppdelat i en fältedel med inventering och fotografering och en arkivsökningsdel. De aktuella arkiv som gått igenom har främst varit länsstyrelsens arkiv över ärenden, med kopior från ATA:s arkiv i Stockholm. Jönköpings läns museum har också ett arkiv över handlingar och pressklipp mm. Befintlig hembygdslitteratur har använts i förekommande fall. Arkivuppgifterna utgör således en sammanfattning av genomgångna arkiv och omfattar inte en komplett beskrivning av händelser i kyrkans byggnadshistoria.

Rapporten är upplagd med en inledande kort sammanfattning, en beskrivning av kyrkomiljön och historiken i löpande text samt en beskrivning av kyrkans nuvarande utseende. Därefter följer den kulturhistoriska värderingen och bedömningen, och sist en händelsehistorik med händelser listade i kronologisk följd.

Kulturhistorisk bedömning

Den kulturhistoriska bedömningen har gjorts av Jönköpings läns museum i samarbete med länsstyrelsen i Jönköpings län. En kulturhistorisk bedömning är aldrig definitiv utan hela tiden föremål för omvärderingar. Vid bedömningen tas hänsyn till dels varje enskild kyrkas egna värden, men också till värden i förhållande till andra kyrkor i stiftet och landet. Den kulturhistoriska värderingen och bedömningen nämner i de flesta fall inte enskilda byggnadsdetaljer utan beskriver värden och karaktärsdrag i stort.

Inför varje planerad förändring eller större underhållsåtgärd skall tillstånd inhämtas från länsstyrelsen och varje ärende behandlas där från fall till fall. Utifrån det kulturhistoriska värdet tas beslut om vilka åtgärder som får företagas samt vilka som är berättigade till kyrkoantikvarisk ersättning.

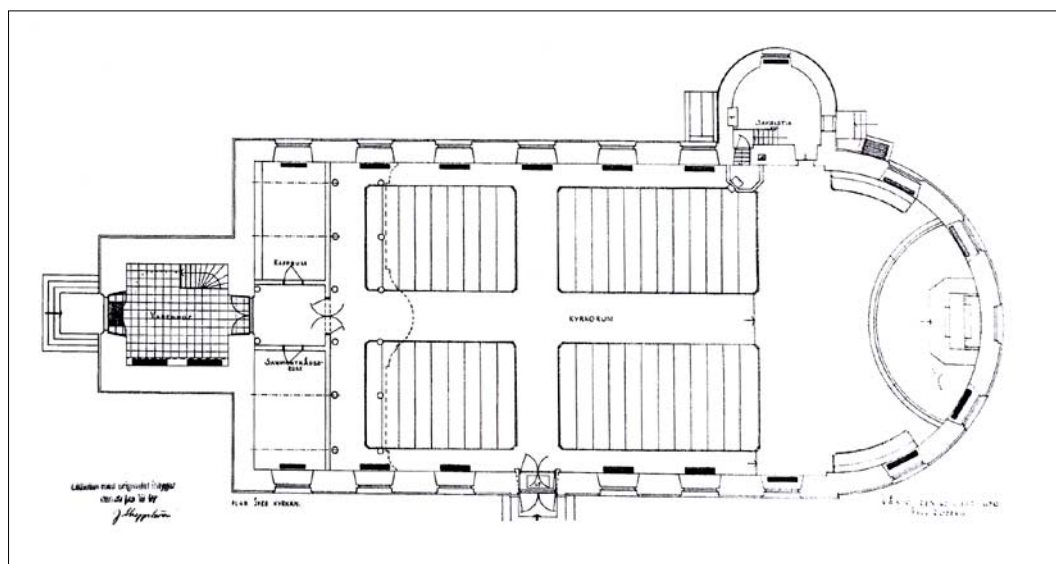
Denna rapport ska finnas tillgänglig på Växjö stift, länsstyrelsen i Jönköpings län, Jönköpings läns museum samt på respektive kyrklig samfällighet.

Sammanfattande beskrivning

Fastighetsbeteckning: Åker 1:29

Vaggeryds kommun, Åkers församling, Tofteryds pastorat, Växjö stift, Jönköpings län.

Åkers kyrka uppfördes 1843-45 och ritades av arkitekt Theodor Edberg vid Överintendentsämbetet, Stockholm. Kyrkan är en typisk nyklassicistisk salskyrka med rektangulärt kyrkorum med absidkor i öster. I väster finns ett lanterninkrönt torn och i norr en sakristia. Stommen utgörs av sten och fasaderna är spritputsade med släta hörn och omfattningar. Taken är belagda med svartmålad plåt i skivtäckning. Invändigt karaktäriseras kyrkorummet av sina släta murytor och en sparsam arkitektonisk utsmyckning. Den mest påfallande dekorationen är målningen i absidtak. Denna är utförd av konstnären Torsten Hjelm år 1938. Kyrkan har exteriört inte varit föremål för några omfattande förändringar, invändigt har kyrkan genomgått en del typiska förändringar såsom utförandet av en läktarunderbyggnad. De nya tilläggen talar sin tid men har med tiden vunnit hävd i kyrkorummet. Som helhet utgör Åkers kyrka ett typisk exempel på en nyklassicistisk kyrka som undergått några typiska förändringskedan.

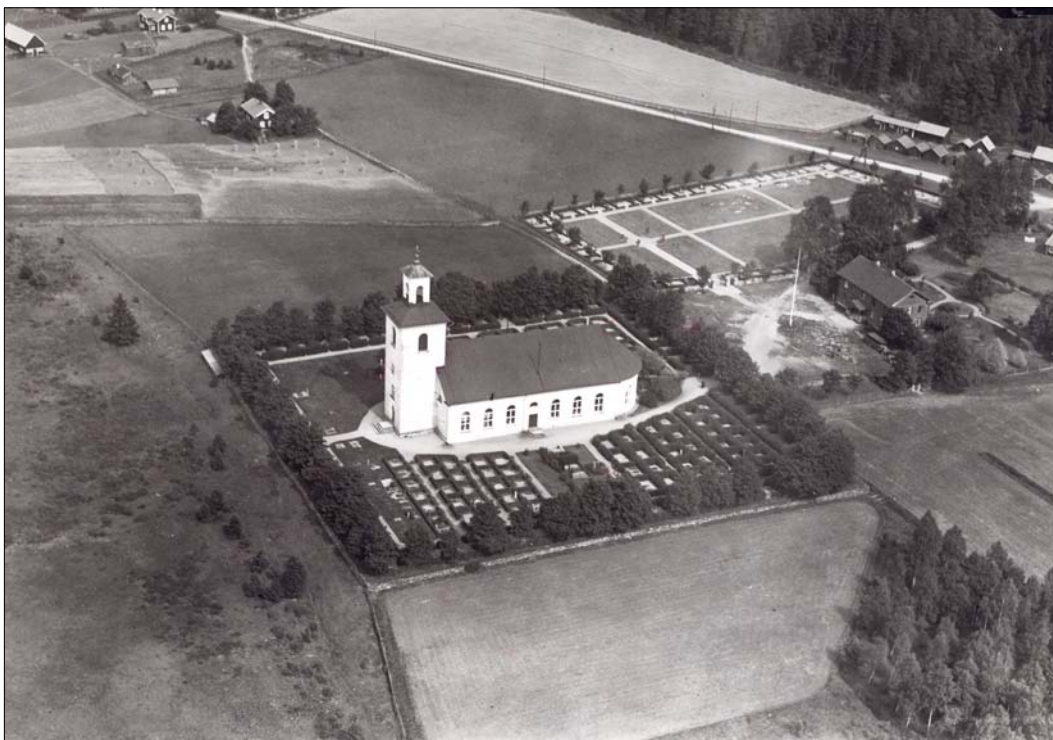


Plan över kyrkan. Upprättad 1936 av arkitekt Paul Boberg som förslagsritning inför en restaurering av kyrkan.

Beskrivning och historik

Kyrkomiljön

Åkers socken ligger i östra delen av området mellan Nissan och Lagans övre lopp. Genom socknen löper Österån och Västerån. Åkers sockencentrum med kyrkbyn ligger vid ett flackt parti med betesmark invid Långasjön och Lillasjön. Huvuddelen av bebyggelsen i byn ligger där vägarna mellan Skillingaryd-Gnosjö och Bondstorp-Klevshult tidigare korsades. Byggnaderna har en varierande ålder men övervägande härrör de från omkring 1800-talet och framåt. Åkers kyrka ligger något avlägset från bycentrum och omgärdas av en kyrkogård som efter flera utvidgningar är tämligen utbredd. Öster om kyrkan finns en rad kyrkstallar bevarade.



Ett flygfoto från 1930-talet visar hur kyrkan ligger skild från den övriga bybebyggelsen. Foto AB Flygfoto. (JLM)

Kyrkobyggnaden

Åkers kyrka uppfördes 1843-45 och föregicks av minst en tidigare kyrkobyggnad. Under en restaurering av den nuvarande kyrkan hittades grundmurarna efter en 1600-talskyrka samt spår av vad som kan vara en ännu äldre träkyrka. Kyrkan ritades av arkitekt Theodor Edberg vid Överintendentsämbetet, Stockholm, och uppfördes av byggmästare Peter Pettersson i Tåå. Vid uppförandet gjordes mindre avvikelser från ritningarna, främst beträffande planformen och utformningen av tornlanterninen.

Kyrkan är en salskyrka uppförd i sten med spritputsade fasader och släta hörn och omfattningar. Tornet är lågt och kröns av en lanternin. Det finns två entréer, en tornentré mot väster samt en sidoentré i söder. Kyrkans portar är sannolikt original från uppförandet. I anslutning till taket finns en profilerad taklist av trä, även tornets lanternin är utförd i trä. Åkers kyrka var ursprungligen täckt med spån men takbeklädningen ersattes redan 1898 med plåttäckning. Idag är kyrkans tak i sin helhet plåtklädda.

Det finns stora delar av den ursprungliga inredningen kvar. Bänkinredningen byggdes om på 1930-talet men är i övrigt bevarad. Predikstolen, orgelfasad och läktarbarriär samt altarpopsatsen är original men altartavlan ersattes 1938, samtidigt gjordes absidmålningen. Kyrkans dopfunt tillkom 1909 och tillverkades av Erik Sand, Strängnäs.

Nästan exakt tio år efter uppförandet tillkom kyrkans orgel. Orgelverket byggdes av J N/E&C Söderling och orgelfasaden utfördes efter ritningar av arkitekten Johan Fredrik Åbom. 1938 ersattes det gamla

orgelverket med ett nytt verk som byggdes av Mårtenssons Orgelfabrik AB och 1976 anskaffades en kororgel.

1893 fick Åkers kyrka ett uppvärmningssystem med järnkaminer. Järnkaminerna användes fram till 1938 då ett nytt lågtrycksångsystem installerades i samband med en stor restaurering. 1924 gjordes en ny dörröppning i sakristans yttervägg, detta ingrepp är den största exteriöra förändringen sedan den ursprungliga taktäckningen av spån ersattes med ett plåttak. Utöver dessa har de utvändiga åtgärderna främst varit av underhållsmässig karaktär.

Invändigt dominerar det rektangulära kyrkorummet med sitt halvrunda korparti. Väggarna är enkelt slätputsade med vit avfärgning, de stora rundbågiga fönstren ger ett ljust kyrkorum. Kyrkan har, helt enligt de nyklassicistiska idealen, en sparsam arkitektonisk utsmyckning. De dekorativa inslagen är övervägande tillägg som gjorts under modern tid. Mest iögonfallande är den stora målningen i absidvalvet. Fram till 1938 hade de interiöra åtgärderna främst varit av underhållskaraktär men detta år genomfördes en genomgripande restaurering. Restaureringen omfattade både exteriöra som interiöra åtgärder. De utvändiga arbetena var rent underhåll där bl.a. plåttaket målades om men de invändiga arbetena var mer omfattande. Det ursprungliga brädgolvet hade, på grund av obefintlig ventilation i grunden, skador och behövdes ersättas. I samband med att golvet togs upp gjordes en arkeologisk undersökning av marken under kyrkorummet. Resultatet av undersökningen visade spår efter 1600-talskyrkan som föregick den nuvarande men det hittades även spår efter vad som kunde vara en äldre kyrkobyggnad av trä.



Bilden är tagen i samband med restaureringen på 1930-talet då golvet lades om och en arkeologisk undersökning utfördes av området under golvet. Foto av Egil Lönnberg, 1937.

Inne i kyrkan skedde stora förändringar. En läktarunderbyggnad gav ett sammanträdesrum samt en skrudkammare. Fönstren renoverades och korfönstren glasades med antikglas. Några av de ursprungliga bänkarna togs bort och de kvarvarande gavs mer bekväma sittbänkar. En total invändig ommålning genomfördes där den gamla avfärgningen togs bort och väggarna vitkalkades, alla snickerier målades med oljefärg och förgyllningsarbetena påbättrades. Den ursprungliga altartavlan togs ner och ersattes med en ny som målades av konstnären Kåge Liefwendahl samtidigt utfördes absidvalvets målning av

konstnären Torsten Hjelm. Absidmålningen är den mest iögonfallande invändiga förändring som skett sedan Åkers kyrka uppfördes.

Under 1960 och 70-talen skedde utvändiga underhållsinsatser där taket skrapades och rostiga plåtar ersattes med nya. Lanterninen kläddes med kopparplåt och fick stuprör som även dessa utfördes av koppar, övriga hängrännor och stuprör på kyrkan utfördes av galvaniserad plåt. Murytorna sågs över och putsades och avfärgades sedan med färg från KEIM. 1985 lades taket om med plastbelagd PLX-plåt. Redan 1992 behövdes taket återigen renoveras och då även tornet krävde omfattande reparationer efter ett långvarigt vattenläckage. Samma år genomfördes underhåll av kyrkans fönster. De senaste stora invändiga arbetena gjordes i mitten av 1970-talet varvid kyrkan fick den färgsättning som utmärker kyrkorummet idag. Samtidigt gjordes förändringar av bänkinredningen då den bakre bänkraden togs bort och den främre kortas. I vapenhuset gjordes en toalett och med denna drogs vatten och avlopp till kyrkan. Toaletten förlades under trappan till orgelläktaren, trappan är inte ursprunglig utan tillkom med den stora restaureringen 1938.



Vy över kyrkorummet. Bilden visar den färgsättning som kyrkan fick i samband med restaureringen 1976. Bänkinredningens insida gavs en röd kulör vilket ger en stark kontrastverkan vilket inte är typisk för det nyklassicistiska kyrkobyggandet.

Kyrkans exteriör har i stor grad kvar sin ursprungliga utformning, den stora skillnaden är att taket ursprungligen var täckt med spån. Interiört har det under 1900-talet skett flera förändringar i olika omgångar. De mest framträdande är de dekorativa målerierna i kyrkans kordel som tillkom i slutet av 1930-talet. Kyrkans invändiga färgsättning härrör från den senaste invändiga restaureringen då kyrkorummet målades i en ljusblå/mellanblå färgskala, bänksäten och ryggbräden målades roströda och ger en skarp kontrastverkan med den i övrigt ljusa färgsättningen. Av inredningen har kyrkan kvar sin ursprungliga bänkinredning, även om den är ombyggd. Även orgelfasaden och predikstol är de ursprungliga. Den dopfont som står i koret är utförd av konstnären Erik Sand från Strängnäs och införskaffades 1909.

Kulturhistorisk karaktärisering och bedömning

Åkers kyrka tillhör den nyklassicistiska stilen. Den nyklassicistiska kyrkoarkitekturen karaktäriseras av ett rent kyrkorum med ljusa murytor och en återhållen arkitektonisk utsmyckning. Den interiöra färgsättningen är begränsad till ett fåtal ljusa kulörer och kombinerat med stora fönsteröppningar skapar ett öppet och upplyst kyrkorum. Bärande i arkitekturstilen var att predikoverksamheten var det primära och detta återspeglas genom en fokusering mot predikstolen och altarets funktioner. Utformningen av dessa följer en enkel monumentalitet och är menade att fungera som diskreta blickfång utan att splittra församlingens uppmärksamhet.



I sin utformning utgör Åkers kyrka en god representant för den mogna nyklassicismen. Som sådan karaktäriseras av en stor volym, sadeltak och lanternintorn. Fasaderna har en stram enkelhet med vita murytor med få dekorationer och utsmyckningar. De stora fönsteröppningarna ger ett ljust kyrkorum, i Åkers kyrka är fönstren sannolikt ursprungliga även om de har glasats om på senare tid.



Kyrkan har en mycket välhållen exteriör där mycket få förändringar skett sedan kyrkan uppfördes 1843, efter ritningar av arkitekt Theodor Edberg. Invändigt har

det skett en rad omgestaltningar där läktarunderbyggnaden är den största rumsliga förändringen och där den invändiga arkitekturbundna utsmyckningen har satt de tydligaste spåren. Den ljusa färgsättningen och vitkalkade murytor är viktiga beståndsdelar för upplevelsen av den nyklassicistiska kyrkorummet. Den nuvarande färgskalan tillkom 1976 och ger ett väl sammanhållet kyrkorum, om än präglad av sin tid. Altartavlan och absidmålningen målade Torsten



Åkers kyrka har en mycket välbevarad exteriör där dagens plåttak är den största förändring som skett. Vy mot orgelläktaren visar den färgsättning som kyrkan fick i mitten av 1970-talet och som är mycket tidstypisk. Altaruppsatsen och predikstolen är ursprungliga sedan kyrkan uppfördes, altartavlan ersattes 1938 av ett verk som utfördes av konstnären Kåge Liefwendahl.

Hjelm bryter mot den arkitekturstil i vilken kyrkan uppfördes men har med tiden vunnit hävd och utgör idag stor del av kyrkans identitet. Torsten Hjelm har varit flitigt anlita för att utföra den konstnärliga utsmyckningen i kyrkorna.

Kyrkorummet har tydliga element som representerar de två stora förändringsskedena som kyrkan genomgått under 1900-talet. Läktarinbyggnaden och den arkitekturbundna utsmyckningen berättar om arkitekt Paul Bobergs restaurering 1938. Den nuvarande färgsättningen är det tydligaste spåret efter restaureringen 1976 som utfördes efter program av arkitekt Anders Berglund. Av äldre inredningsdetaljer hänger ett triumfkrucifix i långhuset och i vapenhuset finns en äldre altartavla uppsatt. På kyrkvinden förvaras en äldre stålklädd port.

Sammanfattning

- Åkers kyrka utgör en god representant för det nyklassicistiska kyrkobyggandet. Arkitekturstilen har sina främsta uttryck i sina stora sammanhängande murytor i kombination med en sparsam utsmyckning.
- Kyrkan har en väl bevarad exteriör som förmedlar en trogen bild av hur Åkers kyrka tedde sig vid uppförandet. Den ljusa invändiga färgsättningen är synonym med det nyklassicistiska kyrkorummet. I kyrkans interiör går tydligt att utläsa spår efter senare tiders restaureringsinsatser.
- Absidmålningen av Torsten Hjelm bryter med den ursprungliga karaktären men som med tiden vunnit hävd och idag utgör en viktig del av upplevelsen av kyrkorummet.



Korabsidens målning utfördes av Torsten Hjelm 1938 och är hållen i gulbruna toner. Målningen är ett nytt inslag i det nyklassicistiska kyrkorummet men har med tiden vunnit hävd. Den ursprungliga bänkinredningen byggdes om 1938 och fick då en bekvämare sittställning. Vid restaureringen 1976 utrustades bänkarna med dynor.

Händelsehistorik

- 1843-45 Uppförande. Kyrkan uppförs av byggmästaren Peter Petersson i Tåå. Ritningarna upprättades år 1838 av länsbyggmästaren Berntsson och bearbetades 1840 och 1842 av Theodor Edberg vid Överintendentensämbetet. (Cinthio, E. 1993)
Ursprungligen var kyrkan spåntäckt och plåttäckningen tillkommer 1898. (JLST)
- 1854 Specifika inventarier. Orgeln byggs av J N, E&C Söderling. Orgelfasaden är utförd efter ritning av Johan Fredrik Åbom. (Cinthio, E. 1993)
- 1893 Ändring. Ett nytt uppvärmningssystem i form av järnkaminer installeras. (Cinthio, E. 1993)
- 1898 Den ursprungliga spåntäckningen ersätts med svartmålad skivtäckning av plåt. (JLST)
- 1909 Specifik inventarie. En ny dopfont tillkommer. Dopfonten är utförd av konstnären Erik Sand, Strängnäs, och är utförd av ek med fat av mässing. (JLM)
- 1911 Specifik inventarie. Altarringen kläs om av C.J. Rolander, Klevshult.
- 1924 Ändring. En ny dörröppning tas upp i sakristians yttervägg. (Cinthio, E. 1993)
- 1938 Ändring - restaurering. En exteriör och interiör restaurering genomförs under ledning av arkitekt Paul Boberg och huvudentreprenör var byggmästarna Ernst Almqvist, Skillingaryd och Carl Carlsson, Vaggeryd. De utförda arbetena omfattar:
- Takplåten ommålas med svart färg.
 - Predikstolens trappa görs ny. Vid platsen för den gamla uppgången från sakristian utfördes ett skåp. (JLST)
 - Antalet bänkar minskas och de kvarvarande får bekvämare sittbänkar, bänkfasaderna bibehålls.
 - Korfönstren glasas om med antikglas.
 - Uppvärmningen med järnkaminer ersätts med ett nytt lågtryckångsystem. Elinstallation.
 - En läktarunderbyggnad med sammanträdesrum och skrudkammare. Sammanträdesrummet utfördes med fernissat golv, varmgula väggar och rött tak. (JLST)
 - Vid den södra ingången tillkommer ett vindfång.
 - I vapenhuset görs en ny trappa och en bänk tillkommer.
 - Orgelverket ersätts med ett nytt. Det nya orgelverket utförs av Mårtenssons Orgelfabrik AB.
 - En total ommålning genomförs interiört. All gammal avfärgning avlägsnades på murväggar och avfärgades i en varm färgton. Alla trätytor oljemålades. Äldre förgyllning bevarades och bättrades. (JLST)
 - En ny altarmålning föreställande "Herdarnas tillbedjan" utförs av konstnären Kåge Liefwendahl och i absidvalvet utför konstnären Torsten Hjelm en dekormålning föreställande "Kristi uppståndelse". Målningen i absidvalvet utförs i främst gulbruna toner. (Cinthio, E. 1993)



Sammanträdesrummet som tillskapades vid restaureringen 1938 har inte förändrats nämnvärt sedan tillkomsten. Rummet används inte längre som sammanträdesrum

-
- Ett äldre krucifix sätt upp på den södra väggen, mitt emot predikstolen. (JLST)
I samband med arbetena plockades golvet upp i kyrkan och en undersökning utfördes vilket visade att den nuvarande kyrkobyggnaden föregåtts av två andra kyrkobyggnader.
- 1942 Konservatorsarbeten. Konservator Sven Wahlgren utför konserveringsåtgärder på ett krucifix. (JLST)
- 1961 Vård/Underhåll. Kyrktaket skrapas och rostig plåt ersätts. Taket ommålas med svart kulör. Lanternintaket kläs med kopparplåt och stuprören ersätts med nya av koppar, hängrännor och stuprör på kyrkan i övrigt ersätts samtidigt men där med galvaniserad plåt. (JLST)
- 1970 Bänkvärme installeras. (JLST)
- 1971 Vård/Underhåll. Ett exteriört underhåll utförs och kyrkan målas om med KEIM-färg. (Cinthio, E. 1993)
- 1976 Ändring - restaurering. En ombyggnad och ommålning utförs efter program av arkitekt Anders Berglund. De arbeten som utförs är:
- Den främre bänkraden kortas och utrustas med sitt- och ryggdynor. Den bakre bänkraden tas bort.
- En ny handikappstolett tillkommer i vapenhuset i samband med detta dras vatten och avlopp in i kyrkan.
- Interiören målas i en ljusblå/mellanblå kulör. Bänksäten och ryggbräden målas i rostrött.
- En ny kororgel tillkommer. (Cinthio, E. 1993)
- 1985 Vård/Underhåll. Taket läggs om under ledning av byggnadsingenjör Daniel Johansson, Värnamo. Den gamla takplåten ersättes med ny plastbelagt stålplåt, PLX 0,6-0,7, svart kulör. (JLST)
Den altarmålning som funnits i den gamla kyrkan och som på olika vägar hamnat i Skillingaryds kyrka återkommer nu till Åkers kyrka och sätts upp i vapenhuset. (JLST)
- 1992 Vård/Underhåll. Plåttaket renoveras. Tornet hade stora skador härrörande från omfattande vattenläckage. Kyrkans fönster var även de i behov av underhåll och tornet och fönstren åtgärdades under 1992. Tornet putsas om. (JLST)
- 1999 Konservatorsarbeten. Altarmålningen utförd av Kåge Liewendahl konserveras av konservator Anette Thorén. (JLST)

Referenser

Tryckta källor

Jönköpings läns museum *Vaggeryds kommun kulturhistorisk utredning* Jönköping 1988

Cinthio, E mfl (red), *Sveriges Kyrkor volym 216: Kyrkobyggnader 1760-1860, del 2* Uppsala 1993 (SvK)

Arkiv

Jönköpings läns museums arkiv (JLM)

Länsstyrelsen i Jönköpings läns arkiv, med kopior ur ATA:s arkiv (JLST)

Tekniska och administrativa uppgifter

Jönköpings läns museums dnr: B32/05
Beställare: bsv arkitekter och ingenjörer ab
Fastighetsägare: Tofteryds kyrkliga samfällighet, Svenska kyrkan
Rapportansvarig: Jönköpings läns museum genom Mattias Sörensen
Foto: Mattias Sörensen
Län: Jönköpings län
Kommun: Vaggeryds kommun
Fastighetsbeteckning: Åker 1:29
Belägenhet: Ekonomiska kartans blad 6D 2i
Dokumentationsmaterialet förvaras i Jönköpings läns museums arkiv