

Arkadien 4, Jönköping

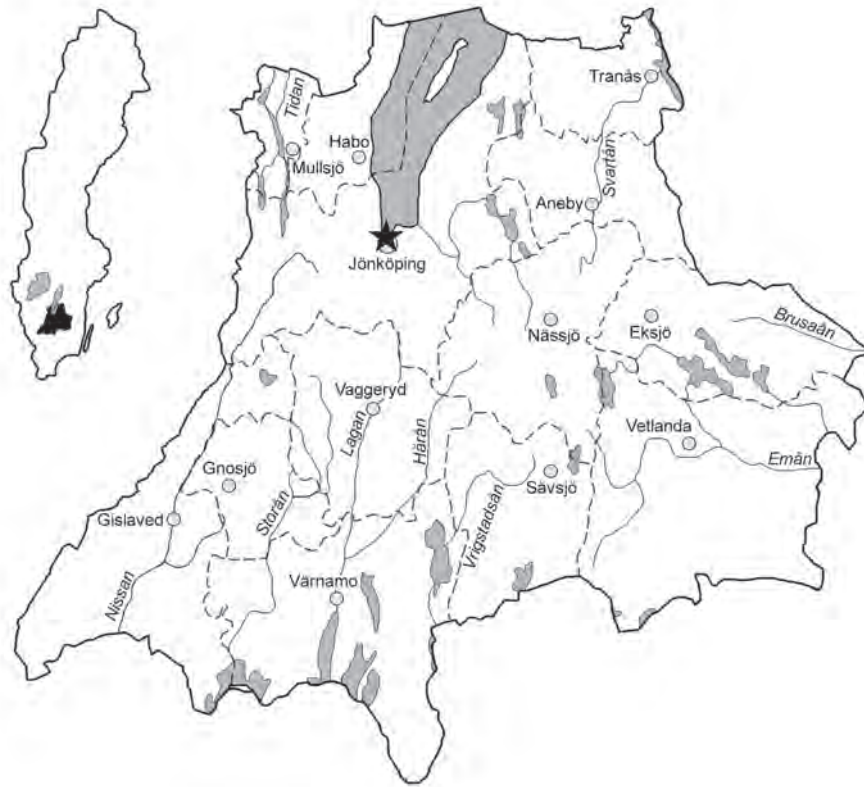


Antikvarisk utredning angående kulturhistoriskt värde
samt volymer vid eventuell nyexploatering

*Jönköpings stad i Jönköpings kommun,
Jönköpings län*

Arkadien 4, Jönköping

Jönköpings stad i Jönköpings kommun
Jönköpings län



Rapport och foto: Anders Franzén
Grafisk mall: Anna Stålhammar
Tryck: Arkitektkopia, Jönköping

Jönköpings läns museum, Box 2133, 550 02 Jönköping
Tel: 036-30 18 00
E-post: info@jkpglm.se
www.jkpglm.se

Utdrag ur tryckta och ajourhållna ekonomiska kartor är återgivna enligt tillstånd:
© Lantmäteriet. Ärende nr MS2007/04833.

© JÖNKÖPINGS LÄNS MUSEUM 2016

Innehåll

Sammanfattning.....	5
Inledning.....	6
Syfte och metod.....	6
Disposition.....	6
Kvarteret Arkadien och tomt 4.....	7
Kvarteret Arkadien generellt.....	7
Arkadien 4 i mitten av 1920-talet.....	8
Stadsplanetävlingen 1928.....	8
Arkadien 4 och nybyggnaden.....	9
Arkitekt Göran Pauli.....	9
Byggnadens utformning.....	9
Vad har hänt sedan 1930?.....	12
Ombyggnaden på 1980-talet.....	14
Beskrivning.....	14
Stenhusets och närmiljöns kulturhistoriska status.....	16
Tidigare ställningstaganden.....	16
Kulturhistorisk bedömning av stenbyggnaden.....	17
Fastighetens förutsättningar vid nybygge.....	18
Befintliga volymer i närområdet.....	18
Byggnadshöjd och volym i relation till riksintresset.....	19
Administrativa uppgifter.....	21
Referenser.....	22
Tryckta källor och litteratur.....	22
Arkiv.....	22



Utdrag ur digitala fastighetskartan blad.

Sammanfattning

Föreliggande rapport har utförts på uppdrag av M2gruppen AB. Föremål för utredningen är fastigheten Arkadien 4 och den byggnad i fyra våningar som ligger på fastighetens södra del. Byggnaden ligger i vinkeln mellan Södra Strandgatan och Lantmätargränd i centrala Jönköping.

Rapportens syfte är att beskriva den aktuella byggnadens beskaffenhet och karaktärsdrag, att klargöra huruvida byggnaden har några kulturhistoriska värden samt att föra ett resonemang om vilka möjligheter det finns att ändra byggnadsvolymen i fall byggnaden skulle ersättas med en ny byggnad.

För att genomföra utredningen har byggnaden besiktigats och beskrivits, relevanta arkiv genomgått och litteratur som behandlar den specifika byggnaden och samtidigt genomgått i urval.

Den aktuella byggnaden uppfördes omkring 1928 efter ritningar av arkitekten Göran Pauli, Stockholm. För att skapa förutsättningar för en sanering av den äldre träbebyggelse som låg inom kvarteren vid Munksjöns norra sida genomfördes en stadsplanetävling samma år. Den aktuella byggnaden kan sägas vara den första nybyggnation inom detta stadsområde område, som uppfördes i enlighet med stadsplanetävlingens resultat.

Byggnadskomplexet är uppdelat i två delar: en vinklad byggnadskropp längst i söder med stora, påkostade lägenheter och en byggnadskropp mot norr med smålägenheter. De två byggnadskropparna skiljer sig delvis också åt beträffande den exteriöra gestaltningen.

Utredningen har resulterat i att läns museet anser att byggnaden har ett särskilt kulturhistoriskt värde, i enlighet med Plan- och bygglagens stadganden. Detta motiveras främst av att byggnaden är en tidig illustration av det skede i stadens historia där man strävar efter att ersätta den äldre strukturen med stadsgårdar och träbebyggelse med ny stenstadsbebyggelse. Vidare kan byggnadens nyklassicistiska gestaltning, trots partiell sentida förvanskning, sägas vara ovanlig i staden genom dess arkitektoniska kvalitet och lösningen med en bred körport för att skapa samband mellan gaturum och bakgård. Utredningen beskriver även de karaktärsdrag hos byggnaden, vilka är betydelsefulla för det kulturhistoriska värdet.

Fastigheten är belägen inom område av riksintresse för kulturmiljövärdet. Byggnaden är emellertid inte, enligt läns museets bedömning, en del av det som konstituerar detta riksintresse.

Slutligen resonerar utredningen vilka förutsättningar det finns att ändra byggnadsvolymer vid en eventuell rivning av den befintliga byggnaden. För att tillgodose upplevelsen av riksintressets äldre småskaliga handels- och hantverksbebyggelse bör byggnadsvolymen inte ökas. Detta eftersom den då riskerar att bli alltför synligt och iögonfallande inom riksintresseområdet.



Den aktuella byggnaden sedd från Södra Strandgatan.



Det aktuella stenhuset vid korsningen Södra Strandsgatan - Lantmätargränd.

Inledning

M2gruppen AB har givit Jönköpings läns museum uppdraget att göra en kulturhistorisk utredning angående fastigheten Arkadien 4 i Jönköping. Bakgrunden är att fastighetsägaren vill förändra fastigheten och vill ha den befintliga bebyggelsens eventuella kulturhistoriska värden belysta samt en bedömning hur en ny och förändrad byggnadsvolym på fastigheten skulle påverka närområdet och riksintresset. Utredningen berör inte eventuella lämningar under mark, som kan relatera till fornlämning enligt kulturmiljölagens 2:a kapitel.

Utredningen har gjorts av antikvarie Anders Franzén under maj och juni 2016.

Syfte och metod

Utredningens syfte är att identifiera de eventuella kulturhistoriska värden som finns hos fastighetens fyravåningshus, i denna utredning kallat *stenhuset*. För att kartlägga dessa värden har byggnaden besiktigats in- och utvändigt, relevanta arkiv genomgått och litteratur studerats.

Vid arbetet har det varit viktigt att tydligt ange graden hos de kulturhistoriska värdena. Därför har denna bedömning förhållit sig till den vedertagna terminologi och de stadganden som finns i plan- och bygglagen (PBL) respektive kulturmiljölagens (KML) 3 kap. Utredningen tar således fasta på lagstiftningens två nivåer ”särskilt värdefull från historisk, kulturhistorisk /.../ synpunkt” (PBL 8 kap. 13 §) respektive ”synnerligen högt kulturhistoriskt värde” (KML 3 kap. 1 §). Vidare har den befintliga byggnadens utseenden och karakteristik beskrivits.

Ett annat syfte med utredningen är att utveckla ett resonemang om en eventuellt förändrad byggnadsvolym inom fastigheten. Om det skulle bli aktuellt med nybyggnation, som ersättning för den befintliga byggnaden, förs därför avslutningsvis en diskussion om förutsättningarna för förändrad byggnadsvolym i förhållande till det område som är av riksintresse för kulturmiljövärden.

Disposition

Föreliggande utredning inleds med en översiktlig historik över kvarterets utveckling, följt av en beskrivning av hur fastighetens gränser och bebyggelse förändrats genom åren. Därefter görs en beskrivning av fastighetens bebyggelse och en redovisning av stenhusets kulturhistoriska status.

Slutligen förs en diskussion kring frågan hur en förändring av byggnadsvolymer skulle påverka närmiljön och området av riksintresse.



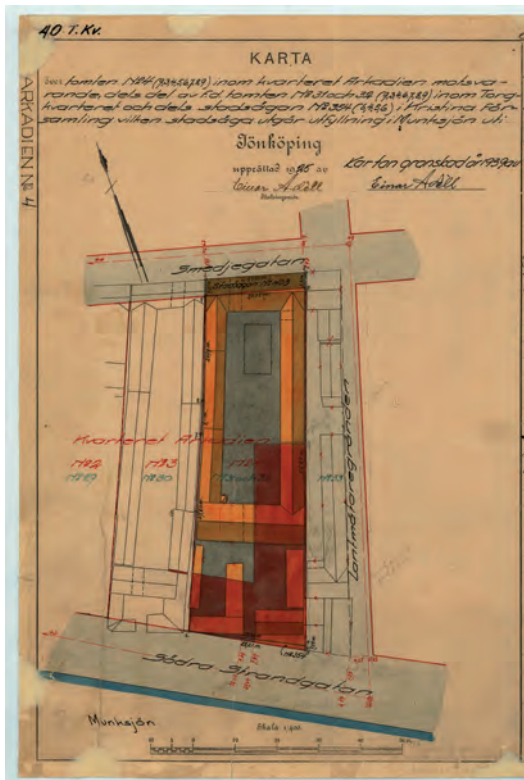
Munksjöns norra strand ca 1900. Här syns den tämligen nyanlagda Södra Strandgatan hitom den blandade träbebyggelsen. Foto Jönköpings läns museum.

Kvarteret Arkadien och tomt 4

Kvarteret Arkadien generellt

Det nuvarande kvarteret Arkadien begränsas av Södra Strandgatan i söder, Borgmästargränd i väster, Smedjegatan i norr och Lantmätargränd i öster. Före omkring 1890 fanns inte Södra Strandgatan, utan tomterna låg direkt invid Munksjöns vatten. Flera av tomterna utnyttjade detta vattennära läge och hade lastbryggor mot vattnet.

I början av 1900-talet skapades det system med kvartersnamn som fortfarande är i bruk. Kvarteret Arkadien formades av tomterna 28–33 i det tidigare Torgkvarteret. Ungefär samtidigt förvärvade Jönköpings stad tomt nr 33, vilken senare lades till Lantmätargränd. Fram till slutet av 1920-talet utgjordes kvarterets bebyggelse av hantverkargårdar med varierande bebyggelse. Allt, utom källarbyggnader ovan jord, var uppfört av trä och i två våningar. Strukturen inom kvarterets tomter följde ett likartat mönster: mot Smedjegatan stod ett lite mer påkostat bostadshus, som successivt även erhöll butikslokaler i bottenvåningen, utefter tomtens långsidor låg flygellängor som inrymde enklare bostäder, förråd, verksamhetslokaler m.m. Längst i söder fanns ibland byggnader som stod kvar sedan tiden då Munksjön nådde ända fram till tomten. Ofta var det enkla förråd. Ibland fanns en tvärgående länga, som avdelade tomterna i en nordlig och en sydlig del. I äldre tid hade gårdsbebyggelsen även utrymmen för kreaturshållning.



Ovan: Denna tomtkarta upprättades 1925. Den visar i gul kulör fastighetens befintliga bebyggelse. I efterhand har det aktuella stenshusets utbredning markerats i röd ton. Strax till höger om den beskrivna tomten ligger den tomt som ägdes av staden och som blev gatumark ca 1930. Lantmäteriet.

Ovan till höger: Gårdsbild som visar den träbebyggelse som revs i samband med uppförandet av stenshuset. I fonden ligger ett verkstadshus. Foto Jönköpings läns museum.



Arkadien 4 i mitten av 1920-talet

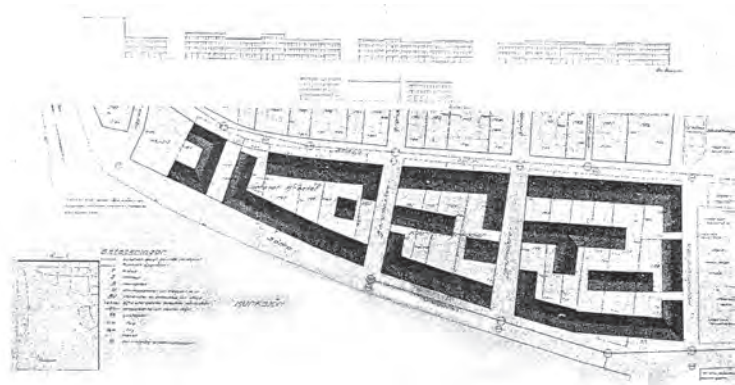
Det aktuella bostadshuset uppfördes omkring 1928 och inför denna förändring utgjordes bebyggelsen av trähus med den struktur som beskrivits ovan. Mot Smedjegatan stod en större bostadslänga i två våningar med portgång. Byggnaden skall enligt uppgift ha varit uppförd i slutet av 1700-talet.

Utefter tomtens långsidor stod lite lägre längor i två våningar och längre söderut avslutades den inre gården av ett tvärställt verkstadshus med portgång. Inom denna innergård fanns för ovanlighetens skull en inhägnad liten trädgård. Söder om denna bebyggelse låg fem fristående mindre byggnader.

Av den ovan beskrivna träbebyggelsen finns inget bevarat efter den brand som drabbade kvarterets östra delar 2001.

Stadsplanetävlingen 1928

Den blandade träbebyggelsen utefter Södra Strandgatan uppfyllde inte de krav som staden ställde. Därför utlyste man 1928 en stadsplanetävling för kvarteren söder om Smedjegatan. Tävlingsprogrammet var tydligt med att träbebyggelsen utefter Södra Strandgatan inte skulle bevaras.



Staden menade att kvarteren norr om Södra Strandgatan var svårbebyggda på grund av tomtindelningen och gällande stadsplanebestämmelser. I princip hade det inte uppförts några nya byggnader på länge. Därför beslutade man att utlysa en tävling 1928. Det vinnande förslaget i 1928 års stadsplanetävling utfördes av arkitekterna Sigurd Lewerentz och Osvald Almqvist. Efter Byggmästaren 1928.

Det vinnande förslaget hade utförts av arkitekterna Sigurd Lewerentz och Osvald Almquist, Stockholm. Deras förslag innebar bland annat att Smedjegatan skulle breddas och att större delen av bebyggelsen skulle förläggas till längor utefter Smedjegatan och Södra Strandgatan. Några längor tänktes också placeras i östvästlig riktning i kvarterens mitt. Det vinnande förslaget köptes in av staden, modifierades något och blev utgångspunkten för det nu aktuella stenhusets utformning.

Arkadien 4 och nybyggnaden

Arkitekt Göran Pauli

Bygglövsritningarna till det nya affärs- och bostadshuset upprättades i november 1928 av arkitekten Göran Pauli i Stockholm.

Göran Pauli, son till konstnärsparet Georg och Hanna Pauli, utbildade sig till arkitekt vid Kungl. Tekniska högskolan i Stockholm 1910–14. Därefter genomgick han Kungl. Konstakademiens arkitekturskola och tog examen 1917. Karriären inleddes som anställd på olika arkitektkontor i huvudstaden, bland annat hos Gunnar Asplund.

Från slutet av 1910-talet drev han ett eget arkitektkontor i Stockholm. Pauli hade anknytning till Jönköping genom att hans farfar varit apotekare i staden. Göran Paulis nätverk i Småland ledde till att han erhöll flera uppdrag av olika slag här. År 1922 ledde han restaureringen av Kumlaby kyrka på Visingsö och under decenniet kom han att medverka i restaureringen av kyrkorna i Skärstad, Bellö, Adelöv och Norrahammar. Det var i slutet av 1920-talet som han också medverkade vid gestaltningen av det här aktuella affärs- och bostadshuset på Arkadien 4.

Göran Pauli blev stadsarkitekt i Jönköping 1931 och hans ritningsuppdrag efter detta gällde i första hand stadens eget byggnadsbestånd och inte privata bostadshus.

Byggnadens utformning

De ursprungliga ritningarna till stenhuset visar ett byggnadskomplex i vinkel där en kortare länga sträcker sig utefter Södra Strandgatan och en längre ligger utefter Lantmätargränd.

Längan utefter Lantmätargränd har en enhetlig volym, men är ändå tydligt uppdelad i två delar. Den södra delen ansluter till i sin utformning med den mot Södra Strandgatan. Däremot är den norra delen av längan avvikande genom att bottenvåningens lokaler och utrymmen har lägre takhöjd än den södra delens utställningslokal. Fönsterraderna ligger således inte i nivå i de två fasadpartierna. För att göra denna avvikelse mindre iögonfallande placerade arkitekten ett burspråk i tre våningars höjd vid gränsen för de olika våningshöjderna. Att den norra delens våningsplan ligger 35 cm lägre jämfört med byggnaden södra delar, men ändå har samma byggnadshöjd,



Bygglövsritningarna som utfördes 1928 av arkitekt Göran Pauli. Övan visas fasaderna mot söder och norr och nedan visas fasaden mot öster. Byggnadsnämndens arkiv.





Bygglovsritningarna som utfördes 1928. Ovan visas gårdsfasaden mot väster och en sektion och nedan visas gårdsfasaden mot söder och två sektioner. Byggnadsnämndens arkiv.



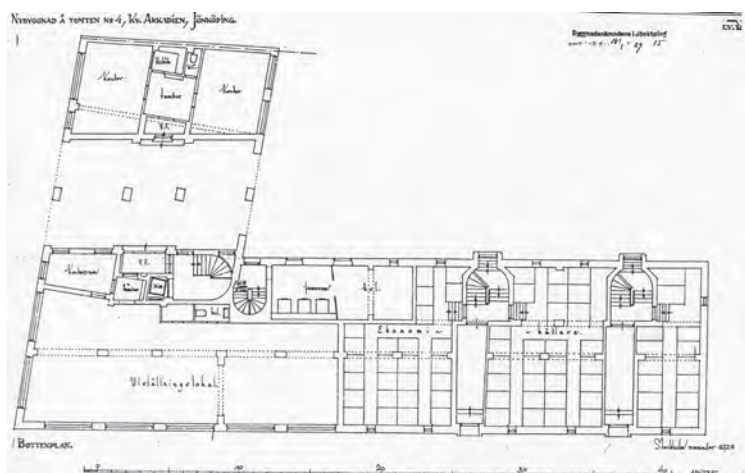
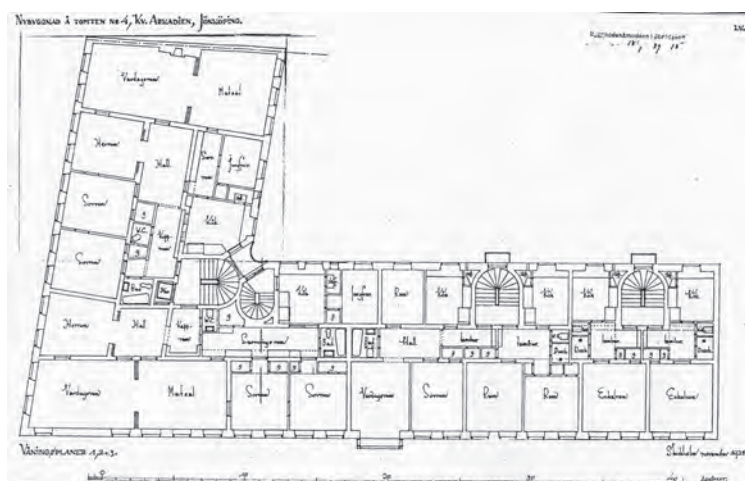
Bygglovsritningarna som utfördes 1928 av arkitekt Göran Pauli. Ovan till höger visas en bostadsvåning och till höger visas bottenvåningen med matkällare och butikslokaler. Byggnadsnämndens arkiv.

medför att vinden kunnat göras högre. Där inreddes en torkvind och tvättstuga och mot gatan försågs vindsvåningen med glesa, runda fönster.

De två gatufasadpartierna skiljde sig från början också åt genom att den södra generellt har stora butiksfönster, medan den i norr var sluten och bara försedd med portar och fem små fönster. Vidare hade den norra delen horisontella band markerade i putsen och inga fönsteromfattningar.

Om byggnadens exteriör kan delas in i två olika sektioner korresponderar detta även med interiören. Den södra delen närmast Munksjön inrättades för stora lägenheter om ca 6 rum, stora möblerbara hallar, kök samt hiss, medan den norra delen utefter gränden omfattade smålägenheter om 1–3 rum och kök. I den norra delens låga bottenvåning inreddes matkällare – detta eftersom grundförhållandena och det höga grundvattnet inte tillät nedgrävda källarutrymmen.

I den södra längan finns inkörseln till bakgården. Det är intressant att Pauli inte ordnat denna på ett konventionellt sätt med en smal körport, utan vidgat denna och försett den med kolonner. Detta





Tidigt färgfotografi över kvarteret Arkadien med stenhuset. Foto Gösta Planck i mitten av 1940-talet. Arkiv Jönköpings läns museum.

grepp medför att det skapas ett tydligare samband mellan offentlig gata och bakgård. Bakgården blir därför inte lika ”kyffig”. Den vida portgången gjorde det också möjligt att förlägga butiks- eller kontorsingångarna till just portgången och inte i gatufasaden. Ett snarlikt grepp tog Pauli när han ritade Allmänna Brands kontorshus vid Östra Storgatan 63 ca 10 år senare. Försäkringsbolagets hus var visserligen betydligt mer påkostat med granitkolonner i portgången, men principen var den samma.

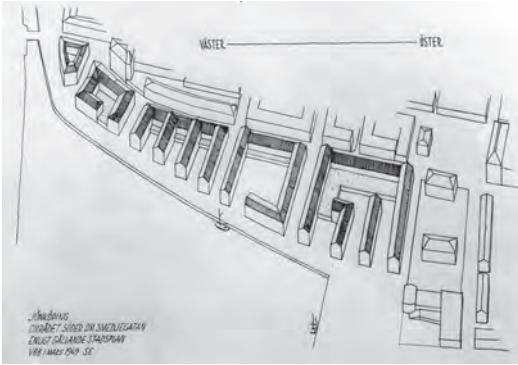
Det finns en tradition att bottenvåningens fasad av kalksten skall hämtats från den gamla kajskoningen till stadskanalen. De sista delarna av kanalen lades igen omkring 1928. Tidsmässigt stämmer detta således överens. Byggnadsritningarna visar bara en tydlig markering av bottenvåningen i husets norra delar (ev. puts) och det kan vara så att möjligheten att återanvända kalkstenen från kanalen uppkommit efter att bygglovet söktes.

Byggnadskomplexet, som uppfördes av byggmästaren Anders Knutsson, kallades i en beskrivning 1939 för ”ultramodernt” (Wallerström 1939).

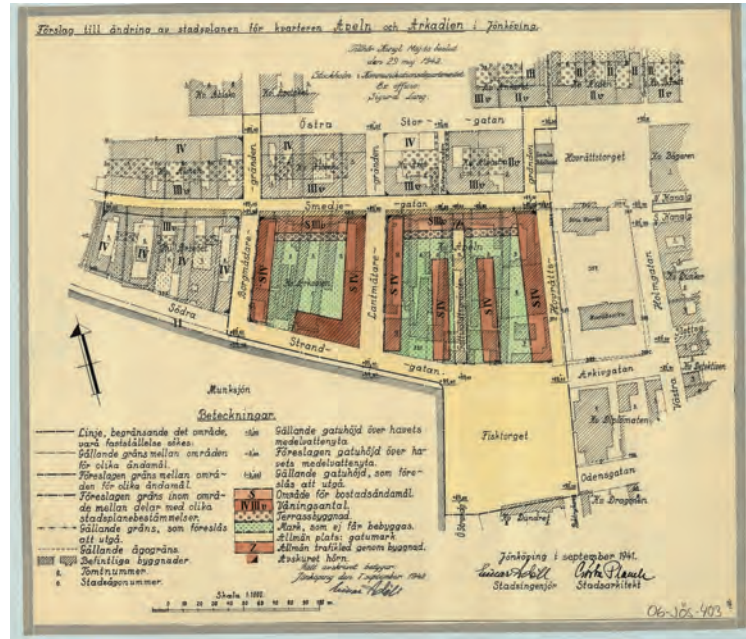
Lantmäterigränd var på 1920-talet omkring 4–5 meter bred, d.v.s. mycket smal. Som nämnts ovan förvärvade staden den tomt som låg utefter Lantmäterigränds västra sida. Syftet var att bredda gatan genom att omvandla stadens tomt till gatemark. Detta skedde ca 1930. Denna förändring innebar också att den östra gårdslängan på Arkadien 4 fick nya förutsättningar. Längans östra fasad hade hittills legat dikt mot granntomten och varit helt slut. När den nu kom att gränsa mot den breddade gatan måste den förses med en lämpligt gatufasad. Ombyggnaden av denna östfasad där den försågs med butiksentréer och skyltfönster skedde 1930, att döma av en bygglovsritningar från detta år.



Bygglovsritning från 1930 som visar hur den gamla gårdslängan byggdes om med butiksfasad sedan Lantmätargränd breddats. Byggnadsnämndens arkiv.



Efter 1928 års tävling fortsatte arbetet med att modifiera stadplanen för området. Till höger visas ett förslag från 1941 (Lantmäteriet) och ovan visas en skiss från 1949. I båda förslagen finns stenhuset inordnat i planen.



Vad har hänt sedan 1930?

Exploateringen av kvarteret Arkadien tycks ha stannat av efter att det aktuella bostadshuset uppfördes. År 1941 upprättades ett förslag till ny stadsplan för Kvarteren Arkadien och Apeln. Denna plan föreslog, i likhet med 1928 års tävling, en fullständig sanering av träbebyggelsen och en breddning av Smedjegatan. Däremot var byggnadernas orientering i öst-västlig riktning inte lika konsekvent. Nu föreslogs i stället ett flertal byggnadskroppar i nord-sydlig riktning utefter gränderna och inom kvarteret Apeln i form av skivhus.



År 1974 utförde länsmuseum en så kallad saneringsutredning som särskilt berörde äldre träbebyggelse i staden. Vid denna tid var stenhuset tämligen oförändrat, men balkongen hade lagts till 1938 efter Paulis egna ritningar. Foto Jönköpings läns museum.





Ovan: Gårdsfasaderna.
Till vänster: Parti av fasaden mot Södra Strandgatan.
Foton 1974 Jönköpings läns museum.

Bebyggelsen utefter Smedjegatan skulle erhålla tre våningar medan övrig bebyggelse skulle omfatta fyra. Det aktuella bostadshuset var det enda som skulle bevaras och inordnas i den nya planen.

Under åren 1947–49 framarbetades ett generalplansförslag för Jönköping. I detta sammanhang framkom invändningar mot den



Stenhuset sett från Lantmätargränd 1974. Vid denna tid hade en butikslokal för Regent manufaktur inrymts i de tidigare matkällarna mot Lantmätargränd. Foto Jönköpings läns museum.



Burspråket mot Lantmätargränd gjorde våningsplanens förskjutning mindre iögonfallande. Bilderna illustrerar burspråkets kraftigt förändrade karaktär efter ombyggnaden på 1980-talet. Ovan: Foto 1974 Jönköpings läns museum.



Stenhusets exteriör mot Södra Strandgatan 2016.

konsekventa saneringen och därför föreslogs att åtminstone några hela gårdar skulle bevaras. Ett par år senare föreslogs att tre mer kompletta gårdar i kvarteret Arkadien skulle bevaras som kulturreservat, samtidigt som byggnadshöjden mot Smedjegatan sänktes till två våningar.

Ett nytt förslag till ändring av stadsplanen upprättades 1979. Denna plan fastställde i allt väsentligt rådande förhållanden, exploateringsgrad och byggnadslägen inom kvarteret Arkadien. Endast gården längst i väster, Arkadien 1, markerades som kulturreservat, medan övrig träbebyggelse markerades med ”särskild miljöhänsyn”. Denna plan fastställdes 1981.

Ombyggnaden på 1980-talet

Arkadien 4 förvärvades i början av 1960-talet av Mats Hultgren som drev bilförsäljning och var agent för bilmärket Ford. Av denna anledning finns i dag en Ford-skylt uppsatt på stenhuset.

I mitten av 1980-talet företogs en omfattande upprustning och ombyggnad av stenhuset. Den innebar bland annat att fasaden tilläggsisolerades och försågs med sprutputs/ädelputs, fönstren byttes ut mot nya (vridbara i vertikalleden och med lösa spröjsar, som nu gått förlorade), fönsteromfattningarna ändrades och burspråket försågs med plåt.

Beskrivning

Den aktuella byggnaden är uppförd i vinkel av tegel i fyra våningar. Fasaden mot gatorna utgörs huvudsakligen av sprutputs/ädelputs på tilläggsisolering. Fasadkulören är gulbeige. Burspråket i tre våningar mot Lantmätargränd är klätt med falsplåt. Bottenvåningen har en butiksfasad av kalksten frånsett våningskrönet som är av konststen med reliefer. Flertalet fönster är sentida, av enluftstyp, vridbara i horisontalleden och ospröjsade. De inramas i den södra delen av byggnadskomplexet med omfattningar markerade i putsen, vilka är vitmålade. Den norra delen saknar i dag omfattningar.



Gårdsfasaden är i allt väsentligt i ursprungligt skick. Fasaderna är försedda med slätputs i en orange kulör. Bottenvåningen har till stor del en kalkstensfasad med grovt huggen yta. Flertalet fönster har två bågar som är inåtgående och är försedda med en horisontell spröjs. Fönstren är rödmålade. Den södra delen av byggnadskomplexet har släta fönsteromfattningar medan den norra delen saknar omfattningar. Mot gården finns, i anslutning till trapphusen, balkonger med enkla smidesräcken.

Portgången mellan Södra Strandgatan och innergården är bred och taket bärs upp av kolonner med kannelyrer enligt så kallad dorisk ordning.

Byggnaden har ett flackt sadeltak belagt med falsplåt. Taket har ett tydligt markerat takutsprång i den södra delen av byggnaden.

Invändigt finns tre trapphus. De två mot Lantmätargränd är något enklare där golv, räcken och dörrar till större delen bevarats. Trapphuset vid byggnadens vinkel är mer påkostat med mer utvecklat smide och hiss. Inga ursprungliga lägenhetsdörrar är bevarade.



Ovan: Butiksfasaden av kalksten med krön av konststen.



Ovan: Portgången in till gården.

Nedan: Gårdsfasaderna näranog i ursprungligt skick.



Allmänna Brands kontorshus vid Östra Storgatan 67 ritades omkring 1940 också av Göran Pauli. Även detta har en bred och kolonnförsedd portgång mot bakgården.

Stenhusets och närmiljöns kulturhistoriska status

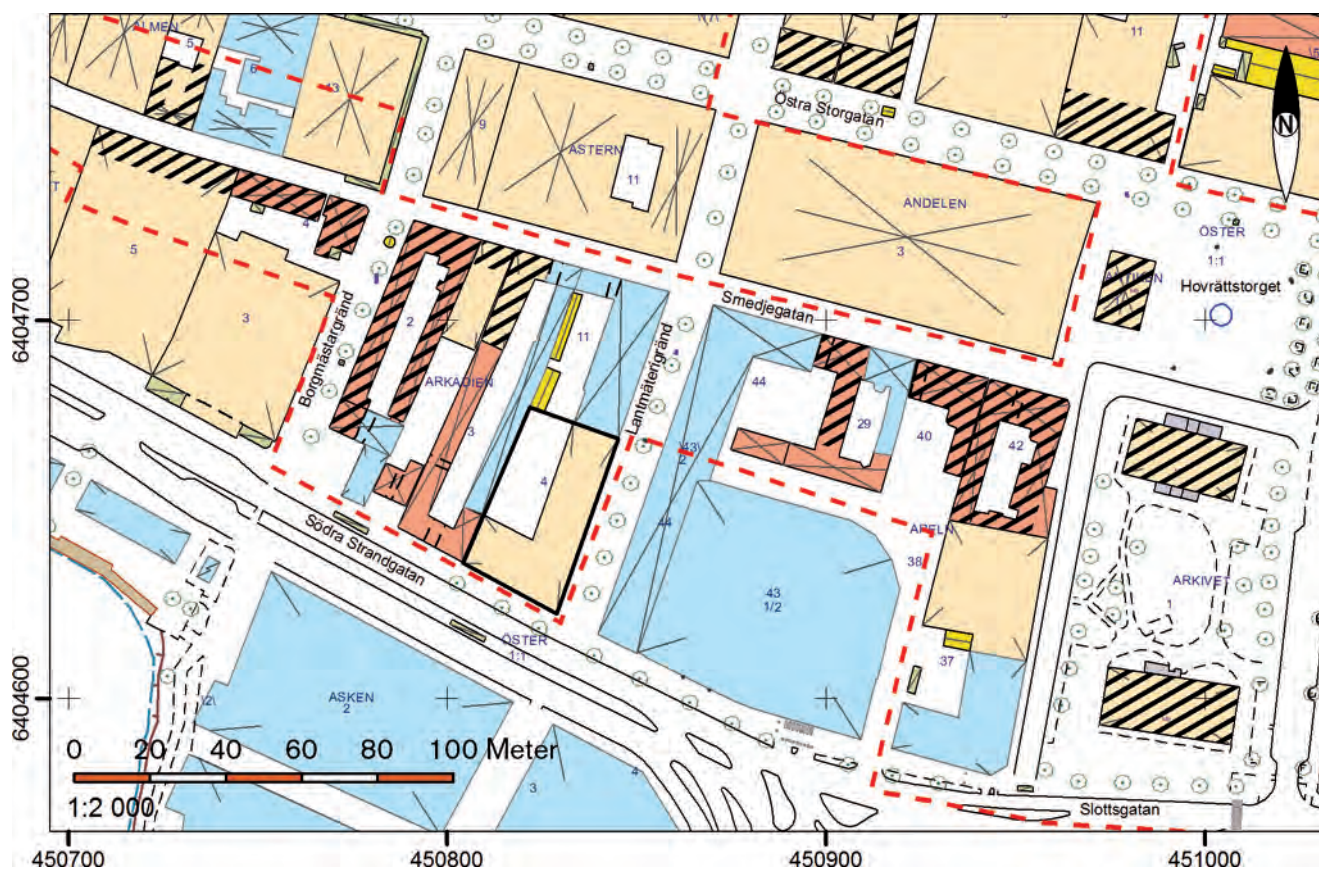
Tidigare ställningstaganden

Inventeringar av den östra stadsdelen i Jönköping genomfördes under slutet av 1960-talet samt 1970- och 80-talen. Som ett resultat av detta publicerade Jönköpings kommun en kulturhistorisk utredning 1989. Denna utredning anger dels områden som beskrivs som "kulturhistoriskt värdefull miljö", dels enskilda byggnader som anges som "kulturhistoriskt värdefull byggnad".

Det aktuella stenhuset anges i denna utredning inte som värdefull byggnad, men den och hela kvarteret Arkadien är belägna inom ett värdefullt område. Fastighetens övriga bebyggelse var medtagen som kulturhistoriskt värdefull, men den har ju gått förlorad vid den omfattande branden 2001.

Ovan nämnda utredning baseras på ett underlag och på förutsättningar som är flera decennier gamla. Det kan därför vara aktuellt att eventuellt ompröva utredningens ställningstaganden.

Karta över stenhusets närområde. Byggnader som är skräfferade är medtagna i kommunens kulturhistoriska utredning 1989 som kulturhistoriskt värdefull byggnad. Byggnader som är markerade i blått är byggnader som uppförts efter 1989. Den streckade, röda linjen markerar gränsen för riksintresset. Karta Ingvar Røjder.



Kulturhistorisk bedömning av stenbyggnaden

Fastigheten är belägen inom område av riksintresse för kulturmiljövärden, se faktaruta. Byggnaden *i sig* kan emellertid inte sägas falla inom riksintressets fokus. Eftersom tomten är belägen inom riksintresseområdet kan däremot förändringar inom denna påverka upplevelsen av riksintresset, vilket behandlas längre fram.

Det aktuella stenhuset har ett kulturhistoriskt värde i några avseenden. Byggnaden representerar en byggnadstyp – stenstadens arkitektur under 1900-talets tidigare delar – som är vanlig i flertalet svenska städer, men som förekommer endast sparsamt inom Jönköpings mest centrala delar. Detta torde ha sin huvudsakliga grund i att Jönköping framför allt var en trästad fram till efterkrigstidens centrumomvandlingar. Byggnaden är ovanlig genom att dess arkitekt prövat en form av samband mellan gaturum och gårdsrum, genom den breda och påkostade körport som går genom bottenvåningen. Ett parallellt exempel finns i staden. Exteriörens arkitektur var från början av hög klass med drag av Swedish grace, som förebådar funktionalismen. Vid en jämförelse med samtida bostadshus inom andra stadsdelar präglas det aktuella stenhuset i dess ursprungliga skick av större originalitet och verkshöjd.

Genom en renovering på 1980-talet berövades stenhusets gatufasader i flera avseenden sin ursprungliga gestaltning. Fönstren gjordes med en luft och med löstagbara spröjsar, som nu gått förlorade. Fönsteromfattningarna som ursprungligen bestod av kraftfull över- och underliggare samt breda sidor har ersatts av tre lika sidor utan profilering. Det konstfullt utformade burspråket i tre våningar med konsoler och tätspröjsade fönster är helt förändrat med den nuvarande plåtinklädnaden. De enda ursprungliga ytskikten som kan upplevas i gatufasaden är bottenvåningens stenfasad. Innergårdens fasader är dock i allt väsentligt oförändrade sedan byggnadstiden.

Sammanfattningsvis bedömer läns museet att stenhuset, trots dess nuvarande skick, har så stora kulturhistoriska värden att det uppfyller plan- och bygglagens kriterier och är särskilt värdefull från kulturhistorisk och konstnärlig synpunkt, vilket betyder att lagens stadganden om förvanskningförbud är tillämpliga. Vidare torde det finnas möjligheter att genom en restaureringsinsats återföra byggnadens gatufasader till ett mer ursprungligt utseende och därigenom förstärka de kulturhistoriska värdena.

Den befintliga byggnadens karaktärsdrag kan sammanfattas enligt följande:

- byggnadens volym
- gatufasadens bottenvåning av sten med glasade portar
- gatufasadens övergripande fönsterindelning
- gårdsfasadens slätputs och kalkstenspartier
- gårdsfasadens fönster med bredare mittpostmarkering och horisontella spröjsar
- den vida portgången med kolonner

Riksintresset Jönköping, Riksantikvarieämbetets bedömning:

Motivering: Residensstad belägen vid en strategisk kommunikationsknut, in i 1600-talet starkt befäst med hänsyn till anfallsrisken från Danmark. Administrativt centrum sedan 1600-talet med betydelse för stora delar av södra Sverige. Sällsynt kanalstadsplan från 1600-talets början samt 1800- och 1900-talens industristad och ämbetsmannastad.

Uttryck för riksintresset: Rikliga minnen från 1600-talsstaden genom den inte helt regelbundna stadsplanen med igenlagda kanaler och inre hamnbassäng. Gamla infartsvägar. Göta hovrätt, Kristine kyrka, rådhus, skola mm. Det tidigare fästningsområdet väster om kanalen mellan Vättern och Munksjön som under 1800-talets lopp ersattes av en zon av parker och för residensstaden karaktäristiska offentliga byggnader. Småskalig handels- och hantverksbebyggelse i trä som speglar den förindustriella stadens liv. Industristaden och den kraftiga expansionen industriutvecklingen medförde med tändsticksfabriken och andra industriella anläggningar. Den tidiga förstaden Väster med rätvinklig rutnätsplan från 1836 och rester av äldre småskalig bebyggelse. Utvidgningar av stadsdelen 1854 och 1877. Hamn och järnvägsanläggningar, tidiga kommunaltekniska anläggningar. Strandpromenad och mer storstadsmässig bebyggelse från 1800-talets slut. Stadsparken. Bäckalyckan. Stadsdelen Söder och del av Torpa som visar stadsbyggnadsutvecklingen under 1900-talets tidigare del med ett planmönster som utgår från den äldre rutnätsplanen och sedan antar den tidstypiska oregelbundna, terränganpassade formen och med bebyggelse av flerbostadshus som är karaktäristisk för 1920-talets klassicism och funktionalismen.



Kvarteret Arkadiens gård längst i väster är en av riksintressets mest värdefulla från kulturhistorisk synpunkt. Här skapar de äldre husen med källaren ovan jord tillsammans med markbeläggningen en pedagogisk illustration av hur en stadsgård i den agrara köpstaden kunde se ut.

Denna översikt visar till höger kvarteret Apeln med parkeringshuset Smedjan samt till vänster kvarteret Arkadien. Stadsdelens bebyggelse följer två mönster: låg trähusbebyggelse i två plan och mer sentida bebyggelse i 4-5 våningar.

Fastighetens förutsättningar vid nybygge

Befintliga volymer i närområdet

Det aktuella stenhuset är uppfört i fyra våningars höjd, d.v.s. ca 13 meter från marknivå till takfot och 14,5 meter från marknivå till nock. Den sentida grannbyggnaden mot norr omfattar också fyra våningar, men är ändå något lägre samt försedd med en avtrappning mot Smedjegatan. Detta genomfördes som en medveten gestaltning för att länka samman Smedjegatans byggnadsvolymer, som huvudsakligen har bebyggelse i två våningar, med Södra Strandgatans högre byggnader. Byggnaden mitt över Lantmätargränd, d.v.s. i kv. Apeln är sentida och har anpassats till det aktuella stenhuset och har samma höjd, men fem våningar.

På de andra fastigheterna inom kvarteret Arkadien finns lägre bebyggelse som dels utgörs av gammal stadsgårdsbebyggelse i två våningar, dels bebyggelse med ungefär samma volymer, men som uppförts under bland annat 1980-talet för att göra kulturmiljön mer enhetlig. Detta gäller bebyggelsen omedelbart väster om stenhuset.

Sedan 1960-talet har en förnyelse skett av bebyggelsen utefter Södra Strandgatans norra sida. Strävan tycks ha varit att erhålla enhetliga volymer i förhållande till bebyggelsen i kv. Arken (Handelsbanken), Ansvaret (Bland annat f.d. Sparbanken) och det aktuella stenhuset. Under senare decennier har således Smedjegallerian, John Bauer hotel, parkeringshuset Smedjan och Kammarrättens hus tillkommit med liknande byggnadshöjder. I de nytillkomna kvarteren söder om Södra Strandgatan (Atollen) har den nyligen tillkomna bebyggelsen emellertid något högre höjder.





Sammanfattningsvis kan man konstatera att större delen av bebyggelsen utefter Södra strandgatan har en enhetlig höjd om ca 4–5 våningar och att det enda undantaget utgörs av byggnaderna vid kv. Arkadiens sydvästra hörn, vilka är i 1–2 våningar. Den bebyggelse som är belägen utefter Smedjegatan är vanligtvis i två våningar, men enstaka infill-hus från senare decennier är i tre plan.

Det är värt att tillägga att ambitionen under senare decennier varit hög när nya inslag inom riksintressets skapats. Om- och nybyggnader inom Kv. Almen (nr 6), Ansvaret (5, 6) och Abborren (6) är exempel på detta.

Byggnadshöjd och volym i relation till riksintresset

Som konstaterats ovan kan det aktuella stenhuset *i sig* inte sägas vara en väsentlig del av riksintresset. Om det skulle bli aktuellt att ersätta stenhuset med en ny byggnad kan emellertid den nya byggnadens skala och volym ha en påverkan på riksintresset. Nedan förs ett resonemang kring vilka förutsättningar som finns för en förändring av byggnadsvolymen med utgångspunkt från antikvariska aspekter.

Riksintresset Jönköpings stad omfattar flera olika företeelser, men den del av riksintresset som är avgränsat inom stadsdelen Öster kring bland annat Smedjegatan och Östra Storgatan torde främst omfatta följande uttryck för riksintresset:

- inte helt regelbunden stadsplan
- småskalig handels- och hantverksbebyggelse i trä

Mot denna bakgrund torde en eventuell nyexploatering inom Arkadien 4 främst begränsas av hur upplevelsen av riksintressets handels- och hantverksbebyggelse påverkas av byggnadshöjd och volym.

Ett kriterium för vilken volym en nybyggnad skulle kunna ha utan att riksintresset riskerar att inte tillgodoses är i vilken grad en nybyggnad är synlig från de gator som ligger inom riksintressets avgränsning. I det här fallet gäller det främst Östra Storgatan, Smedjegatan och delar av deras tvärgator samt Hovrättstorget. Om

Stadsdelen Östers front mot Munksjön med efterkrigsbebyggelse. Pilen markerar läget för stenhuset på Arkadien 4.



Lantmätargränd med korsningen mot Smedjegatan. Här kan man skönja stenhuset vid gatans ände.



Från Borgmästargränd, inom riksintresset, och dess träbebyggelse kan man se stenshusets gavel. Vid gestaltningen av denna plats och dess bebyggesle har stor omsorg lagt på att skapa en form som bidrar till upplevelsen av riksintresset.

en nybyggnad är tydligt synlig från dessa gatumiljöer kan detta vara ett tecken på att skalnivån är för stor och att den riskerar att bli påträngande på ett negativt sätt för upplevelsen av riksintressets kulturmiljö.

Vid en ungefärlig skattning av vilka volymer som inryms inom ovan föreslagna kriterium anser länsmuseum att den befintliga volymen knappast upplevs inkräkta eller vara påträngande på upplevelsen av riksintressets trähusbebyggelse i två våningar. Den är visserligen skönjbar från exempelvis korsningen Smedjegatan-Lantmätargränd och Borgmästargränd, men medför ingen påtaglig skada.

En höjning av byggnadsvolymen riskerar däremot att bli ett påträngande inslag inom riksintresseområdet, som blir synligt från dess gatumark och nära omgivning.



Kvarteret Arkadien sett från sydväst.

Administrativa uppgifter

Jönköpings läns museums dnr: 130/2016
Fastighetsägare: M2gruppen AB
Beställare: M2gruppen AB
Rapportansvarig: Anders Franzén
Granskad av: Mikael Nordström
Län: Jönköpings län
Kommun: Jönköping kommun
Socken/stad: Jönköpings stad
Fastighetsbeteckning: Arkadien 4

Dokumentationsmaterialet förvaras i Jönköpings läns museums arkiv.

Referenser

Tryckta källor och litteratur

- Börjesgård, Britt-Marie, m.fl. (2001). *Norra Munksjöområdet – en historisk dokumentation*. Jönköpings läns museum, byggnadsvårdsrapport 2001:2.
- Gullbrandsson, Robin (red.) (2013). *Grevars och bönders tempel: en bok om Brahekyrkan på Visingsö*. Jönköping: Jönköpings läns museum
- Karlson, Bo E. (2010). Jönköpings – den nya staden. Bebyggelse och stadsplanering 1612–1870. Jönköpings läns museum.
- Linn, Björn (1974). Storgårdskvarteret: ett bebyggelsemönsters bakgrund och karaktär. Diss.
- Wallerström, Arvid (1939). *Svenskt näringsliv i ord och bild. Bd 17, Jönköping och Huskvarna med omnejd*.
- Årgrim Berlin, Agneta (red. 2007). *Visioner och Vardagsarkitektur : byggnadskont i Jönköpings län under 1900-talet*. Jönköpings läns museum.
- Årgrim-Berlin, Agneta (1994). *Jönköpingspromenader*. Jönköpings läns museum
- Östra centrum, Kålgården och Liljeholmen i Jönköping : kulturhistorisk utredning och förslag till bevarandeprogram*. 1989. Jönköpings kommun/ Jönköpings läns museum.

Arkiv

Jönköpings läns museum:

Topografiska arkivet

Bildarkivet

Jönköpings kommun:

Stadsbyggnadskontoret, stadsbyggnadsnämndens arkiv

Stadsfullmäktiges handlingar 1928 resp 1929.

Stadsarkivet, Jönköpings kommun: Byggnadsnämndens bygglovshandlingar

Lantmäteriet:

Lantmäteriets nättjänst *Arkivsök*; www.lantmateriet.se

Arkitektur- och designcentrum (f.d. Arkitekturmuseum)

Arkitektregister (G. Pauli)

Ägaren till fastigheten Arkadien 4 i Jönköping har uppdragit till läns-
museet att göra en beskrivning och kulturhistorisk bedömning av den fyravå-
ningsbyggnad som är belägen på fastigheten.