

Linderås kyrka



Antikvarisk medverkan i samband med
restaurering av torn och gravkor

*Linderås socken i Tranås kommun,
Jönköpings län, Linköpings stift*

Linderås kyrka

Antikvarisk medverkan i samband med restaurering av torn och gravkor

Linderås socken, Tranås kommun,
Jönköpings län, Linköpings stift



Rapport och foto: Robin Gullbrandsson
Grafisk mall: Anna Stålhammar
Tryck: Arkitektkopia, Jönköping

Jönköpings läns museum, Box 2133, 550 02 Jönköping
Tel: 036-30 18 00
E-post: info@jkpglm.se
www.jkpglm.se

Utdrag ur tryckta och ajourhållna ekonomiska kartor är återgivna enligt tillstånd:
© Lantmäteriet. Ärende nr MS2007/04833.

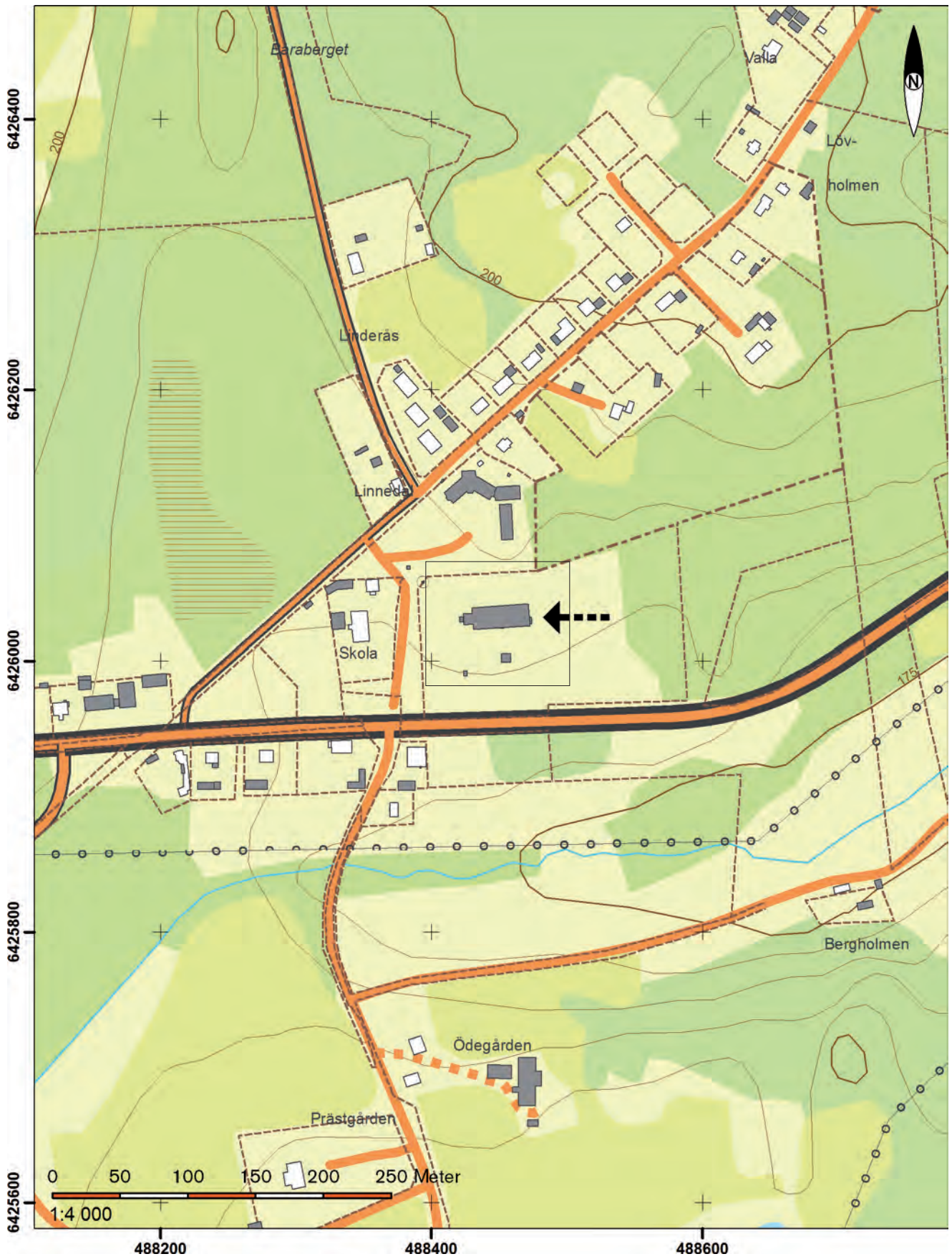
© JÖNKÖPINGS LÄNS MUSEUM 2016

Innehåll

Inledning.....	5
Syfte	5
Historik.....	6
Beskrivning inför åtgärder.....	8
Vidtagna åtgärder	12
Byggnadsarkeologiska rön.....	18
Sammanfattning.....	18
Referenser.....	19
Administrativa uppgifter.....	19

Bilaga

Materialspecifikation



Utdrag ur digitala fastighetskartan blad 64E 2iN.



Linderås kyrka från sydväst 2004. Foto: Jonas Haas.

Inledning

Under 2013 upptäcktes angrepp av äkta hussvamp i Linderås kyrkas torn. Ett åtgärdsförslag som även inbegrep utvändig restaurering av tornet och det Bogemanska gravkoret upprättades av Tranås pastorat, daterat 17 februari 2014. Tillstånd till arbetena lämnades den 25 februari av länsstyrelsen (dnr 433-1207-14 och 433-1212-14) och Linköpings stift beviljade kyrkoantikvarisk ersättning. Jönköpings läns museum anlätades för den antikvariska medverkan genom Robin Gullbrandsson. Arbetena genomfördes från april 2014 till maj 2015. Upptäckt av läckage i tornhuvu ledde till mer omfattande åtgärder som diskuterades med antikvarie, länsstyrelse och stift. Slutbesiktning hölls den 6 november 2014. På grund av vintern kvarstod punkter som kunde avsynas först vid efterbesiktning den 19 maj 2015.

Syfte

Arbetena syftade till att åtgärda förekomst av hussvamp, dess orsaker samt omfattade en utvändig översyn av puts samt förnyelse av bemålning och avfärgning, vilket även inbegrep gravkoret. Rapporten syftar till att utgöra en dokumentation av arbetenas art och omfattning, samt av material- och metodval.



Flygfotografi av Linderås kyrka från 1930-talet eller senare. Lanternin och urtavlor har en mörkare färgställning som bryter av mot kyrkans fasader. JLM.

Historik

Linderås nuvarande kyrka har föregåtts av en romansk stenkyrka. Denna visiterades 1759 av biskop Rhyzelius som då dömde ut den som förfallen och otillräcklig. Man beslutade att låta bygga en ny kyrka och ritningar upprättades 1778 av länsbyggmästaren Mårten Olof Beurling. Samtidigt beslutades att man före rivning skulle uppföra ett fristående gravkor åt släkten Bogeman som hade gravplats inne i gamla kyrkan. Ritningarna fastställdes aldrig av Överintendentsämbetet, utan nya utarbetades av arkitekt Thure Wennberg 1783. Gamla kyrkan revs 1793 och samma år påbörjades bygget under ledning av stiftsbyggmästare Caspar Seurling. År 1795 var den nya kyrkan färdig att tas i bruk.

Kyrkans takfall var ursprungligen spåntäckta inklusive torntaket. Det befintliga undertaket på huven bär årtalet 1818 målat i svart samt initialerna P. E. S. Eftersom det saknar spikhål som måste en ursprunglig spåntäckning redan detta år ha ersatts av plåt. Läckage skall nämligen ha förekommit tidigt. Under 1800-talets första decennium lades skeppets tak om med tegel. År 1903 omlades torntaket – eller åtminstone lanterninhuven – med ny järnplåt som svartmålad, enligt inskription av plåtslagaren Axel Rosén, Tranås, på lanterninhuvens undertak. Troligen förnyades vid detta tillfälle korset, det gamla står i ett av tornrummen. Urtavlorna bör ha bytts ut vid detta tillfälle, de gamla förvaras i tornhuven. År 1907 genomfördes en del underhållsarbeten som inte finns närmare spe-



Undertaket i tornhuven bär initialerna P E S och årtalet 1818 målat i svart. Brädorna saknar spikhål efter spåntäckning. Troligen lades det första plåttaket 1818.

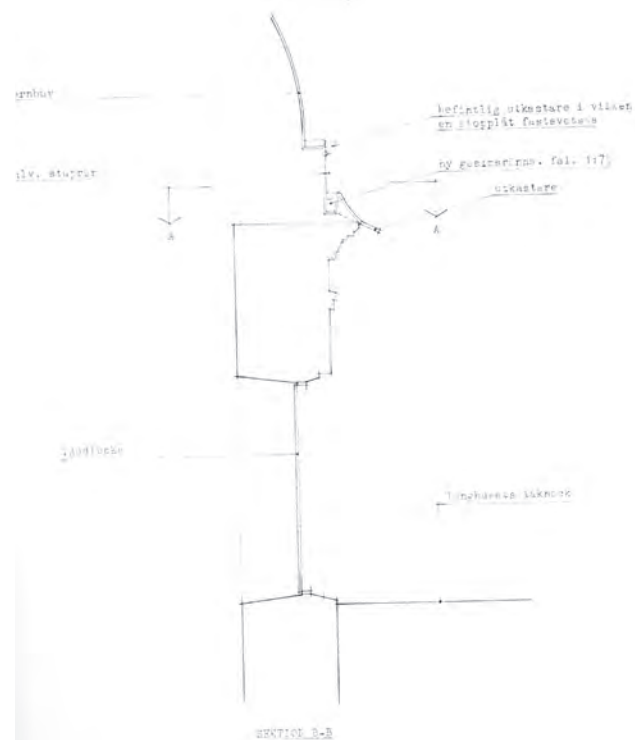


Ursprunglig urtavla och tornkors förvarade i tornet.

cificerade. År 1931 genomgick kyrkan en omfattande restaurering under ledning av arkitekt Johannes Dahl, Tranås. På tornhuvu sågs takplåten över och ommålades med svart linoljefärg. På lanternin och urtavlor ändrades färgställningen från skärt till mörkare pärlgrått. Vid okänt tillfälle fick lanterninhuvu kopparsplåttäckning, kanske var detta redan 1903.

År 1967 genomgick exteriören en omfattande renovering. Fasaderna omputsades och avfärgades med KEIM mineralfärg, vilken sitter kvar än idag. Programmet utarbetades av ingenjör Erik Persson, Johannes Dahls arkitektfirma, Tranås, och målarmästare Rune Håkansson. De plåttäckta taken sågs över och skadade plåtar utbyttes, därefter målades de med svart linoljefärg. På fönstren bortbrändes all gammal färg och de nymålades med linoljefärg. Portarna renskrapades och linoljebrändes. Ljudluckorna avsågs behandlas som fönstren, men det tycks som att de istället ströks med stenkolsjär. Fram tills nu hade tornaket saknat avvattning. För att lösa detta utan att påverka tornets utseende gjordes ett invändigt stuprör i östmuren på klockvåningen med utlopp på norra långhustaket. I röret lades en elektrisk värmekabel.

År 1992 befanns tornaketts plåttäckning påtagligt rostskadad varför den byttes ut mot ny fabrikslackerad bandplåt. Lanterninens kopparsplåt lämnades utan åtgärd. Troligen vid detta tillfälle inkläddes lanterninens ytterväggar med vitlackerad plåt. Samtidigt



Sektionsritning för rännal 1967, JLM.

genomgick urtavlor och lanternin sin senaste ommålning, med obruten vit alkydoljefärg. Två år senare omlades takfallen på skeppet med ny plåt, nu i skivtäckning likt föregående. År 1998 och 1999 restaurerades de ursprungliga fönsterbågarna. Vid okänt tillfälle har tornfasaderna målats vita.

Bogemanska gravkoret restaurerades 2005–2006 varvid den vid okänt tillfälle påförda plastfärgen avlägsnades. Putslagningar gjordes med torrsläckt luftkalkbruk (Finja Murbruk E) och avfärgades med obruten kalkfärg baserad på nämnda kalkbruk.



Färgsläpp på tornfasad.



Tornporten. Putsen vid mark och entré är missfärgad och har bom samt färgbortfall.

Beskrivning före åtgärder

Fasader

Tornets fasader bär KC-puts från 1967 avfärgad med KEIM silikatfärg. Tornets östfasad är vid okänt tillfälle därefter avfärgad i obrutet vitt och avviker därmed från övriga kyrkan. Den rikt profilerade gesimsen är också obruten i sin kulör. Fasadputsen är i gott skick även om viss bomputs förekommer i utsatta lägen vid bland annat vid port, sockel och midjebesims (droppnäsans putsanslutning är bristande och har tätats med silikon). I dessa lägen finns flera områden med cementputs. Gesimsen uppvisar många sprickor (främst i



Skador på gesims till följd av läckage från rännal.

nordost och sydost) bland annat till följd av läckande rännal, men har putslagats också vid tidigare tillfällen.

Port, fönster och tornluckor

Dörrblad, fönsterbågar och tornluckor är ursprungliga. Fönsterbågarna är målade med äkta linoljefärg i grön umbra (RAÅ 30 5A men något mörkare) 1999, vilket var en återgång till äldre färgsättning. Porten är målad i en avvikande kulör med dragning åt blått, troligen 1967 års färgställning. Tornluckorna är behandlade med stenkolstjära.

Tornhuv

Tornhuvan är klädd med bandtäckt enkelfalsad plåt (1992) som är fabrikslackad i svart med Plastisol. Nederdelen med rännalar och urtavlor är klädda med vitlackad plåt (1992). Över varje urtavla sitter förgyllda klot på socklar med en äldre svartmålad plåtklädsel (1903?). Avvattningen sker via ett invändigt stuprör vid östmuren som leds ut på skeppets norra takfall. En i röret befintlig värmekabel har från början motverkat isbildning, men är sedan länge ur funktion med följd att röret spruckit och vatten läckt ut i tornet och orsakat hussvampsangrepp i bjälklaget. Plåtarbetena i rännalar och i anslutning till urtavlor är bristfälligt utförda (bristande eller frånvarande falsningar vid avslut med hålrum som tätats med silikon, underliggande papp överlappar inte) och har lett till rötangrepp i mötet mellan högbenen och remstycken på tornets alla sidor. Tassarna har kärnröta, nordvästra hörnets tass är helt upprutten. Viss förekomst av hussvamp.

Lanterninens ytterväggar har vid okänt tillfälle klätts med vitmålad plåt (1967?). Innerväggarna och dess utvändiga gesims i trä är målade med tjock vit alkydoljefärg. Västra gesimsen är skadad av röta och svalbon. Lanterninens huv är täckt med kopparplåt (1903?) då även det nuvarande förgyllda korset av kopparplåt bör ha satts upp. Urtavlorna av trä är målade med svart alkydoljefärg.



Timmerman Joakim Erixon och projektledare Robert Kalsås vid lanterninens väderbitna kors.



Tornhuvan har bandtäckt plåt från 1992 med fabrikslackad svart plastfärg som nu flagnar av.



Lanterninen är utvändigt klädd med vit plåt sedan många år. Listverken är målade med en tjock vit alkydjelfärg utan brytning.



Bristfälligt utförda falsar vid urtavlor.

Bjälklag

Bjälklaget under klockbocken och anslutande trappor är i sin östra del angripet av äkta hussvamp, till följd av läckande invändigt stuprör (1967). Konstruktionen är från byggnadstiden.



Hussvampangrepp i östra delen av bjälklaget under klockstolen, orsakat av...



... ett läckande invändigt stuprör, insatt 1967 då tornhuven fick sin första takavvattning.

Gravkoret

Gravkorets fasader är putsade med dels rent kalkbruk (luftkalk 2006) och dels med inblandning av cement (KC-bruk troligen från 1967) samt avfärgade med obruten kalkfärg. Putsen går ned i mark. Runt hela byggnaden är stora delar av putsen här nedfallen till följd av fuktvandring och cementhaltiga bruk. Färgskiktet släpper på stora delar av fasaderna. Portens ursprungliga dörrblad liksom fönsterluckorna och fönsterblecket är behandlade med stenkolstjära (senaste gången 2006). Det brutna tälttaket har trelagstäckning med klivna och tjärade furuspån, varav ett antal i spridda lägen är rötskadade.



Bogemanska gravkoret. Fasadputsen har bom och bortfall längs marken. Kalkfärgen flagnar fläckvis.



Tornet efter avslutade arbeten 2015.

Vidtagna åtgärder

Fasader

Skadad puts höggs ned och ersattes med KC-bruk likt befintligt, främst vid sockel och midjesims, i övrigt tvättades fasaderna. På portens spritputsade omfattning gjordes en lagning. Fasaderna avfärgades med silikatfärg KEIM Purkristalat i befintlig kulör 9276 (vitt 97,4%, ockra 1,9%, oxidrött 0,2%, kromgrönt 0,5%), varvid östfasaden fick samma färg som de övriga. Gesimsen omputsades till stor del på grund av omfattande skadebild och avfärgades med KEIM silikatfärg i fasadkulören. Droppnåsan på tornets midjesims kompletterades med en ny putslist som monterades över den gamla plåten med korrekt utförd putskant. Cementputs på sockel (Gullex?) och vid midjesims avlägsnades till förmån för ett kalkbruk.



Komplettering av droppnäsa på tornets midjesims med korrekt putskant.



Tornporten har getts samma färgsättning i grön umbra som kyrkans fönsterbågar, alltså den originalkulör som återställdes 1999.

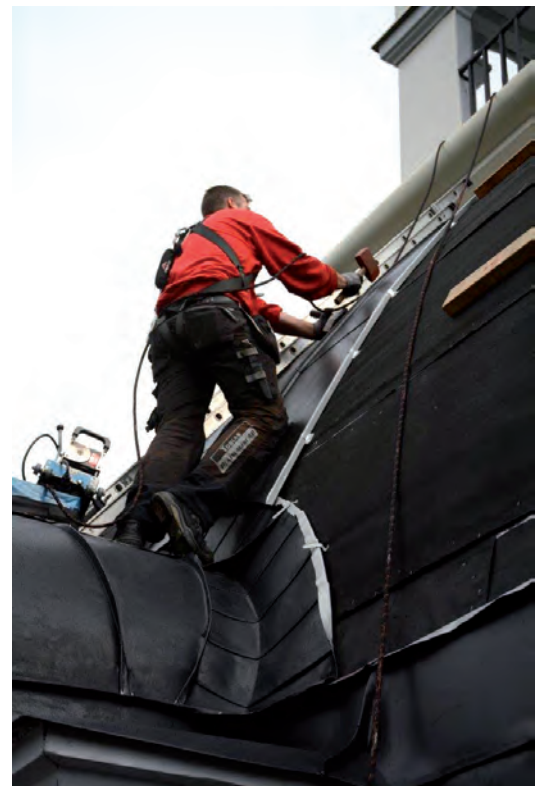
Port, fönster och luckor

Tornluckorna behandlades med kimrökspigmenterad trätjära med linolja av märket ”Svarte Viking”. Fönsterbågarna ommålades med linoljefärg i befintlig kulör, vilken även gavs åt porten som tidigare också haft denna kulör. Fönsterblecken målades.

Tornhuv

På grund av den bristfälliga plåttäckningen från 1992 bestämdes under projektets gång att en total omtäckning av tornhuv och rännalarna var nödvändig. Efter diskussioner mellan byggherren, Länsstyrelsen, stiftsantikvarien och antikvarisk medverkan beslutades att utföra en skivtäckning som blev mer följsam för huvens profil. På grund av de oförutsedda kostnaderna och tidsramen så valdes att täckningen skulle göras med dubbelfalsning enligt modern standard samt att fabrikslackad svart plåt (Plannja Hardcoat) skulle användas. Plåttäckningen på tornhuvens nedre sarg målades vit likt tidigare, den kulör som även finns på underliggande ursprunglig panelklädsel.

Tassarna och nederdelen av högbenen förstärktes med pålaskade furubrädor (2 tum 7) och fastskruvade järnvinklar. Den nordvästra tassan byttes i sin helhet. Allt virke behandlades av Anticimex med Nikobor. Endast smärre brädor i undertaket behövde bytas ut. Röt-



Tornhuvens får ny skivtäckt plåt.



Läckage från rännviden hade lett till svampangrepp i tassarna och högbenen. Nordvästra hörntassen fick bytas i sin helhet. I övrigt förstärktes samtliga tassar och högben med furuplank och smidesvinklar.



Rötskadad list från lanterninen.



Lanterninen efter avslutade arbeten, med en bruten färgställning som framhäver listverken.

skador i utsidan på högbenen i huvens hörn lagades med sulning.

Den skadade delen av västra trägesimsen på lanterninen byttes mot en ny av furu med samma profil, vilken fästes med de gamla smidda spikarna. Även en midjelist var rötskadad och byttes på samma vis. Utifrån frilagda färgspår på lanterninens insida och listverk valdes att måla dessa i linoljefärg med en brytning åt bensvart, RAÄ 7A-98, vilket framhäver lanterninens arkitektur. Lanterninens utvändiga fält målades i en svag brytning med grön umbra, RAÄ 7A-786. Smidesräckena i lanterninens bågar stålborstades, oljades och rostskyddsmålades. Korset av kopparplåt omförgylldes, samma gällde för urtavlorans klot. En ventil ordnades i luckan i lanterninens golv för bättre ventilation i tornhuven. Listverken över urtavlorna målades i samma kulör som lanterninens listverk.

Det invändiga stupröret avlägsnades till förmån för ett utvändigt i öster, placerat vid tornluckans östra sida. Stupröret i rostfri plåt



Rester av en äldre grå kulör på lanterninens listverk, troligen bruten med bensvart.



Det nya stupröret monterades utvändigt och målades i fasadkulören.



Nytt stycke skarvat i svampangripen bjälke, två golvplankor utbytta liksom trappans ena vangstycke.



utfördes med tratt och skarpa knän som de på övriga kyrkan, samt betades och målades i fasadkulören. Dimensionen på röret är 129 mm, liksom de på övriga kyrkan.

Bjälklag

Angripet virke och murverk i tornets klockvåning behandlades av Anticimex med Nikobor. Den angripna östra änden av bjälken vid trappan ersattes med ett nytt stycke av bilad kärnfuru som förankrades med en dymlad bladskarv. Upplaget på bjälken vid östmuren lagades med en sulning, likaså den östra bjälken av ek i klockstolen. De båda golvplankorna längst i öster byttes ut. Trappan från klockvåningen upp till huven försågs med ett nytt vangstycke på sidan mot muren. Ramsågad kärnfuru användes till lagningarna. Nya optiska rökdetektorer installerades i tornet.

Gravkoret

Putslagningar gjordes med hydrauliskt kalkbruk (Finja) och fasaderna avfärgades med KEIM silikatfärg (Purkristalat) i samma kulör som kyrkan. Silikatfärg valdes på grund av putsens sammansatta karaktär med såväl ren kalk som cementinblandning, vilket man



Gravkoret efter avslutade arbeten 2015. Fasaderna målade med silikatfärg i samma kulör som kyrkan. Taket har fått 301 spån utbytt och har tjärstrukits.



Spridda spån på takfallen var tagna ur ytved och hade därför ruttnat upp.

antog var en orsak till befintlig kalkfärgs dåliga vidhäftning. Detta godkändes av Länsstyrelsen efter samråd. Kring sockeln ordnades en sträng med singel för att skona sockelputs. 301 skadade takspån byttes ut och taket tjärströks med Claessons fintjära prima dalbränd. De skadade spånen var enligt byggmästare Börje Samuelsson tagna av ytved, vilket lett till att de ruttnat inifrån. De övre fallen bedöms klara sig i ca tio år till men behöver sedan bytas ut. Luckor och port ströks med ”Svarte viking” kimrökspigmenterad trätjära med linolja.



På undertaksbrädorna i lanterninhuvun har plåtslagare Axel Rosén i Tranås signerat sitt arbete 1903.

Byggnadsarkeologiska rön

Årtalet 1818 är målat på en av stolparna i tornhuvun samt initialerna P. E. S. 1818 på undertaket. Frånvaron av spikhål efter takspån i sistnämnda talar för att tornhuvun senast vid detta tillfälle plåttäcktes. Insription i lanterninhuvun daterar sannolikt dennas kopparplåttäckning till 1903, vilket även bör avse korset.

Sammanfattning

De exteriöra arbetena var från början närmast av underhållskaraktär avseende putslagningar och förnyelse av målningsskikt på fasader och tornhuv. De brister i 1990-talets Plastisolbehandlade bandtäckning som uppenbarade sig under arbetet föranledde betydligt större ingrepp som ny plåttäckning och lagningar av takkonstruktion. Ekonomiska och tidsmässiga begränsningar påverkade därmed den antikvariska ambitionsnivån i oförutsedda arbeten. Målsättningen blev här i huvudsak utseendemässig i det att en mer följsam skivtäckning fick ersätta den gamla bandtäckningen. I övrigt accepterades dubbelfalsning och fabrikslackad plåt. Fasadernas KC-puts var överlag i gott skick utom på utsatta ställen som gesimser och

sockel där flera cementlagningar gjorts sedan tidigare, dessa ersattes med kalkbruk. Avfärgning gjordes likt befintligt med bruten silikatfärg, en behandling som även tillämpades på gravkoret, vars skadade fasader uppvisade såväl rent kalkbruk som cementbruk. Skador efter hussvamp i ett av bjälklagen åtgärdades med traditionella timmermanslagningar och orsaken till fukten – ett sprucket invändigt stuprör – byttes mot ett utvändigt.

Referenser

Tryckta källor och litteratur

Haas, J. 2006. *Kulturhistorisk karakterisering och bedömning. Linderås kyrka*. Jönköpings läns museum. Byggnadsvårdsrapport 2006:90.

Arkiv

Jönköpings läns museums arkiv.

Administrativa uppgifter

Länsstyrelsens dnr:	433-1207-2014 & 433-1212-2014
Jönköpings läns museums dnr:	85/2014
Byggherre:	Tranås pastorat
Projektledare:	Robert Kalsås, Bröderna Birgersson Bygg AB, Aneby
Entreprenör måleri:	Niklas Håkansson, Anne Håkanssons måleri AB
Entreprenör snickeri:	Joakim Erixon, Idelunds bygghantverk och snickeri, Lomma-ryd
Entreprenör plåt:	Tobias plåtslageri AB
Entreprenör spån:	Börje Samuelsson, Tranås
Rapportansvarig:	Robin Gullbrandsson
Antikvarisk medverkan:	Robin Gullbrandsson
Län:	Jönköpings län
Kommun:	Tranås kommun
Socken:	Linderås socken
Fastighetsbeteckning:	Tranås Linderås 10:1

Dokumentationsmaterialet förvaras i Jönköpings läns museums arkiv.

Materialspecifikation



Datum: 2016-02-02
Dokument: 49
Sida:1(1)

Svenska Kyrkan Tranås
Calle Hultman
Box 127
573 22Tranås

Aneby 2016-02-02

Beträffande projekt: 2019 Linderås Kyrka Utv

Materiallista för utvändig restaurering av tornet på Linderås Kyrka.

- *För lagning av skadade fasadpartier har använts Finja hydrauliskt kalkbruk.
- *Avfärgning av fasader har gjorts med Keim Silikatfärg
- *Målning av bef byggnadsplåt med Wibo Linolje Rostskyddsfärg svart och vit kulör.
- *Målning av fönster, port, trälister samt träytor på tornlanternin med Wibo Linoljefärg(Wiboline).
- *Smidesräcke på tornlanternin med Wibo Linoljerostskyddsfärg.
- *Tornluckor med Svarte Vikings trätjära
- *Nytt stuprör på österfasad med Wibo Linoljerostskyddsfärg.
- *Till förgyllning av kors och fyra klot har använts 23,5 karat bladguld.

Gravkor.

- *Upplagning av skadad fasadputs med Finja hydrauliskt kalkbruk
- *Avfärgning av fasader med Keim Silikatfärg.
- *För målning av snickerier har använts Wibo linoljefärg(Wiboline)

Br Birgersson Bygg AB

Robert Kalsås

Br Birgersson Bygg AB
Bilvägen 1
578 33 Aneby

Postgiro
Bankgiro 749-7563
Org.nr 556119-5008

Telefon 0707-528501
Telefax 0380-45454

Under 2014 genomgick tornet på Linderås kyrka liksom Bogemanska gravkoret en genomgripande restaurering varvid fasader omfärgades och tornhuvuven omtäcktes med ny plåt.