

Tännö kyrka



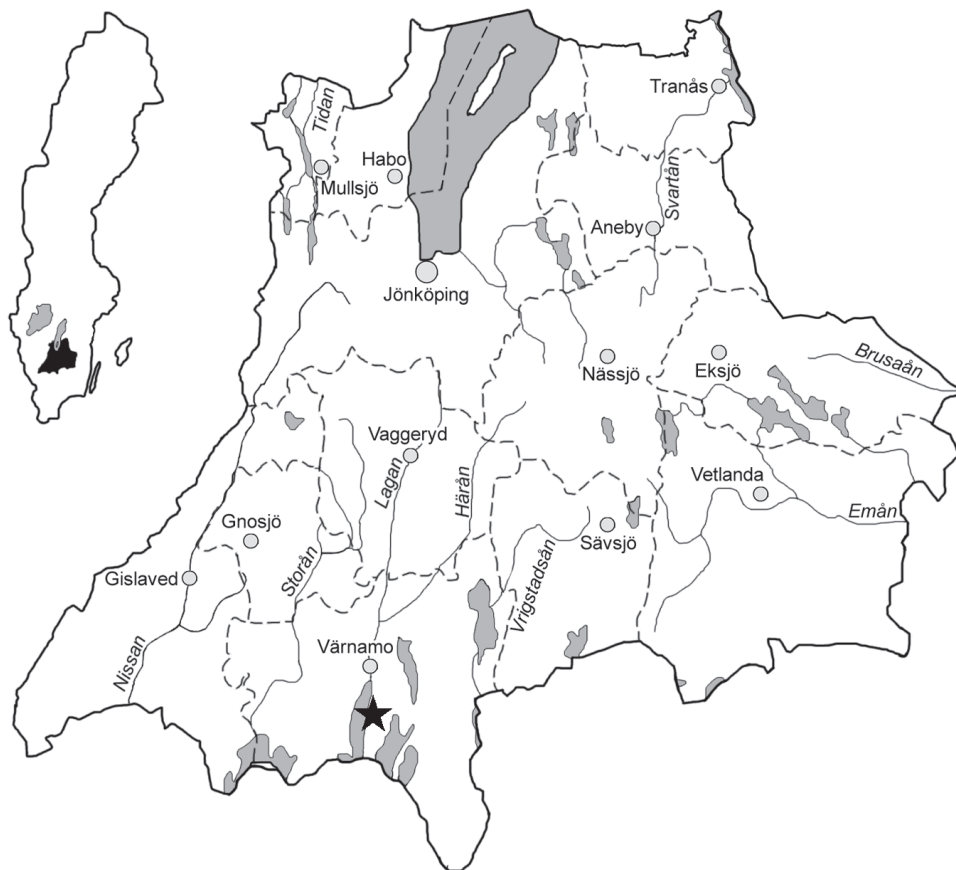
*Antikvarisk kontroll i samband med
fasadrestaurering*

*Tännö socken i Värnamo kommun,
Jönköpings län, Växjö stift*

Tånnö kyrka

Antikvarisk kontroll i samband med
fasadrestaurering

*Tånnö socken i Värnamo kommun
Jönköpings län, Växjö stift*



Rapport: Margaretha Engstedt. Foto: Jonas Haas
Grafisk design: Anna Stålhammar
Tryck: Arkitektkopia, Jönköping

Jönköpings läns museum, Box 2133, 550 02 Jönköping
Tel: 036-30 18 00
E-post: info@jkpglm.se
www.jkpglm.se

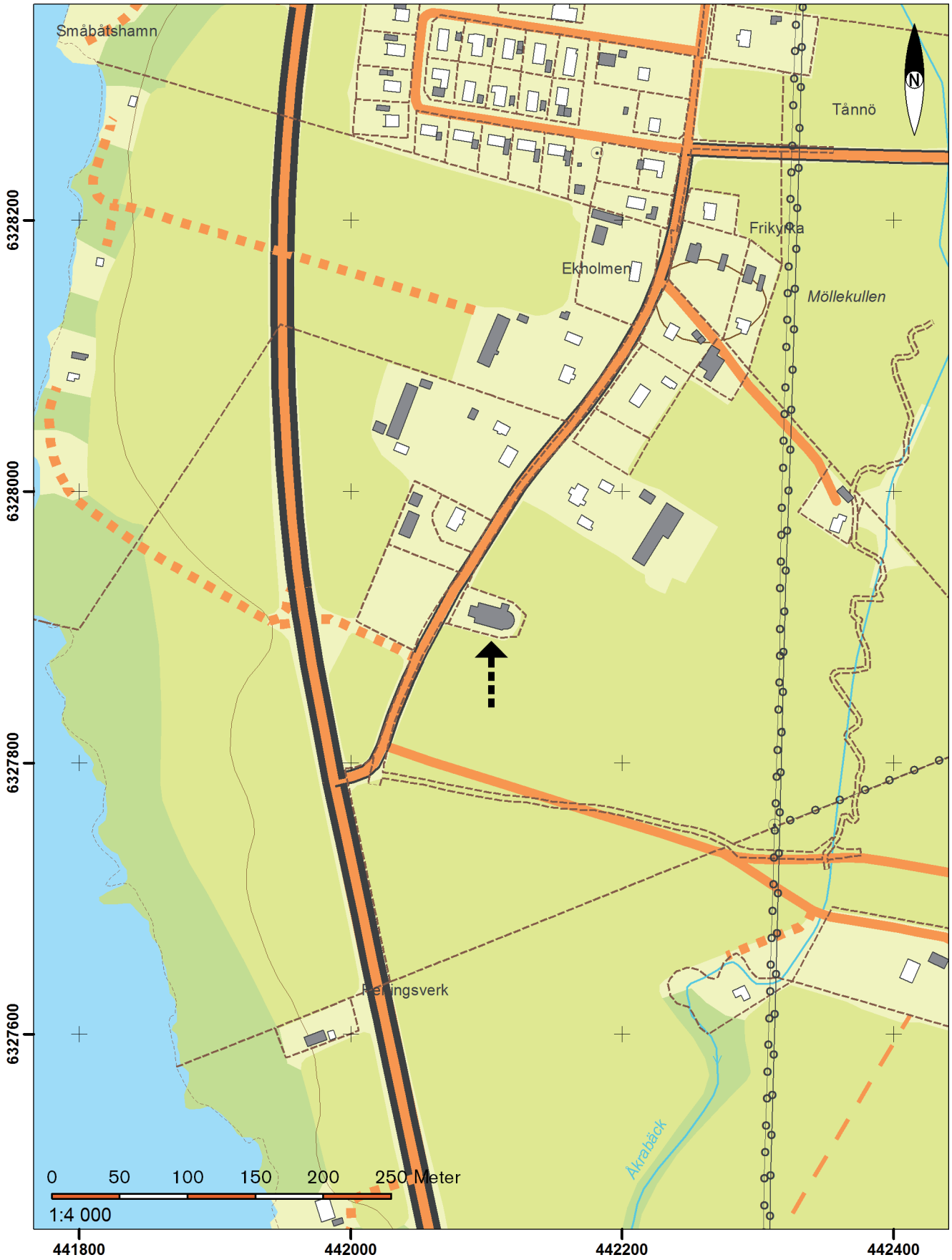
Utdrag ur tryckta och ajourhållna ekonomiska kartor är återgivna enligt tillstånd:
© Lantmäteriet. Ärende nr MS2007/04833.

© JÖNKÖPINGS LÄNS MUSEUM 2014

Innehåll

| | |
|--|----|
| Inledning..... | 5 |
| Historik..... | 5 |
| Före restaurering..... | 6 |
| Tidigare förändringar av exteriören..... | 9 |
| Vidtagna åtgärder..... | 9 |
| Målsättning och överväganden..... | 9 |
| Putsarbeten..... | 9 |
| Målning..... | 9 |
| Plåtavtäckning av solbänkar, stuprör..... | 10 |
| Sammanfattning..... | 10 |
| Tekniska och administrativa uppgifter..... | 11 |
| Referenser..... | 11 |
| Arkiv..... | 11 |





Utdrag ur digitala fastighetskartan.

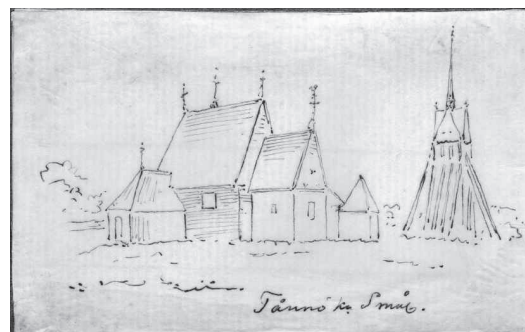
Inledning

Länsstyrelsen i Jönköpings län har den 11 mars 1997 lämnat tillstånd till utvändig restaurering av Tännö kyrka. Enligt länsstyrelsens beslut skulle arbetena utföras under antikvarisk kontroll. Antikvarie Agneta Åsgrim Berlin medverkade vid arbetena. Föreliggande rapport har sammanställts av antikvarie Margaretha Engstedt.

Historik

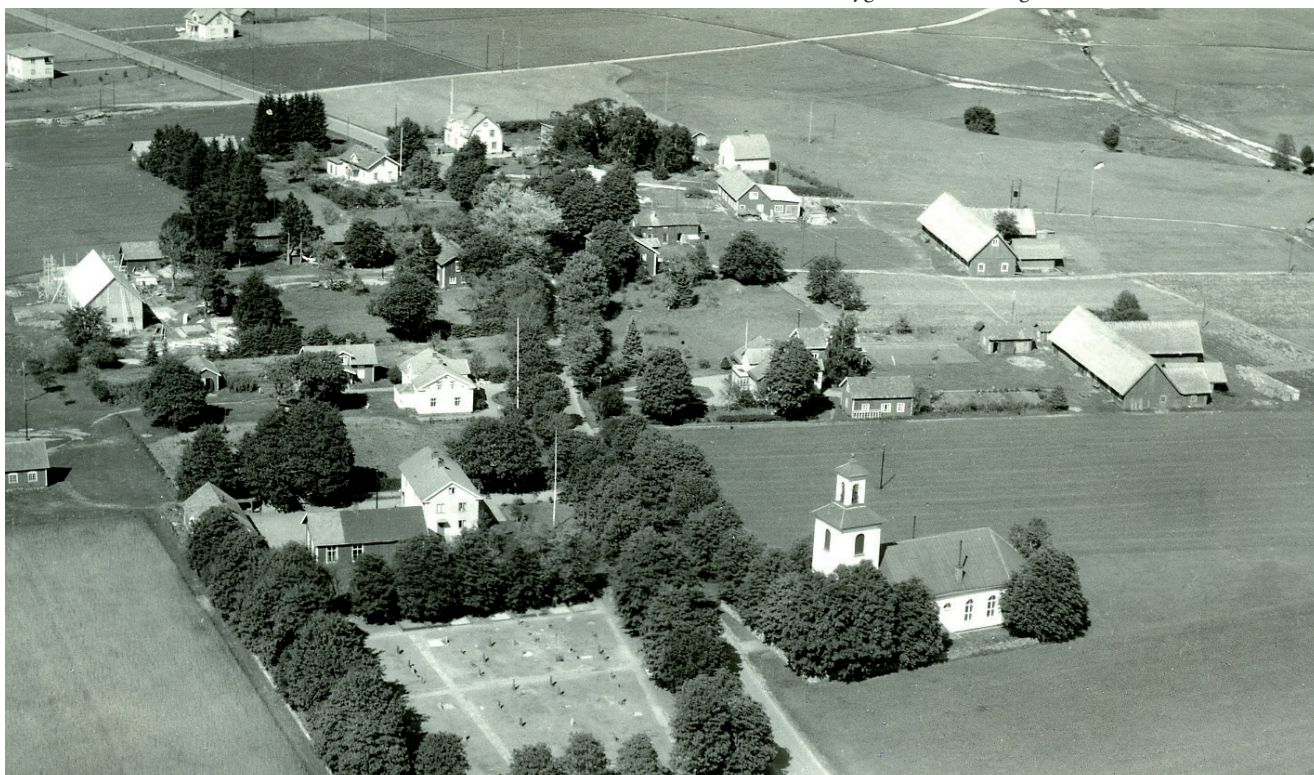
Tännö kyrka är en typisk nyklassicistisk kyrkobyggnad, och en av de bäst bevarade i sitt slag i Jönköpings län. Kyrkan började uppföras 1849 och invigdes 1852. Samtidigt revs den medeltida träkyrkan. Professor Brunius, besökte 1849 Tännö på sin konsthistoriska resa. Han beskrev den gamla timmerkyrkan och beklagade dess förestående rivning:

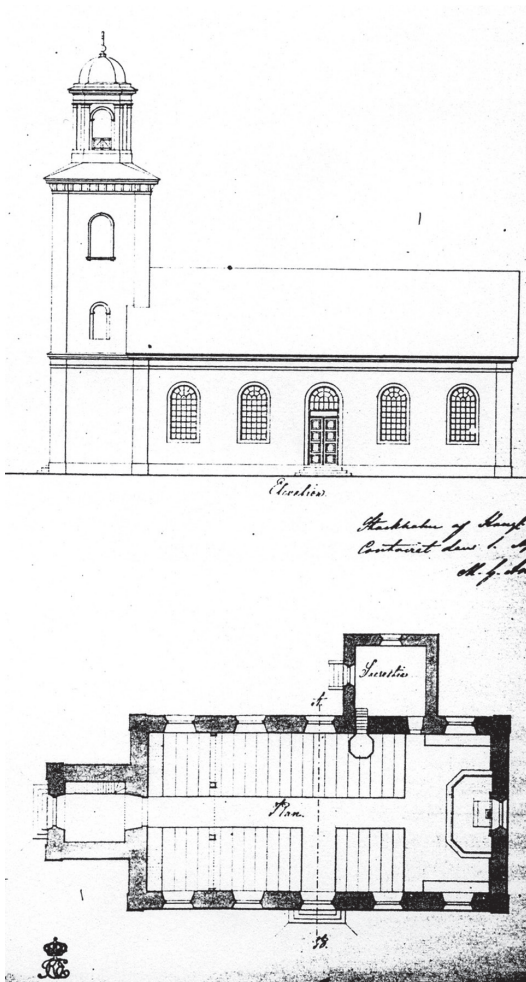
”Helt nära derintill är grund lagd till en ny kyrka, som skall med det första uppföras av sten. Om den nya kyrkan bygges, såsom vanligen tillgår, så läser hon ej upphinna samma ålder som den gamla, hvilken röjer ingen bristfällighet. Skada, att denna helgedom är för liten, och att den med sina bibliska målningar och språk å väggar och tak föga öfverensstämmer med nutidens smak.”



Tännö medeltida träkyrka avbildad av Georg Brunius kort innan den revs 1849.

Tännö kyrka med kyrkogård fotograferad på 1940-talet. AB Flygtrafik, Dals Långed.





Ritningarna från 1845 av Ludvig Hawerman på Överintendentsämbetet. vid bygget ändrades bland annat lanterninens utformning och koret för att bättre efterlikna Voxtorps kyrka.

Ritningar till Tännö kyrka upprättades 1845 av Ludvig Hawerman, 1:e arkitekt vid Överintendentsämbetet, på grundval av ett förslag från en byggmästare C G Lilliegren. Hawermans ritningar följdes dock aldrig fullt ut. Församlingen hade ett uttalat önskemål att uppföra sin nya kyrka med den nya kyrkan i grannsocknen Voxtorp som förebild. Därför avvek man vid bygget från ritningen bland annat vad gäller korets och lanterninens form. Koret fick en rundad, absidlik utformning, som var särskilt uppskattad i denna del av Småland, och som finns i exempelvis Voxtorps, Rydaholms och Gällaryds kyrkor.

Före restaurering

Tännö kyrka har en ovanligt välbevarad och enhetlig karaktär både vad gäller byggnadens exteriör och interiör. Det är en väl proportionerad långhuskyrka av det mindre formatet. Sakristian ligger mot norr. Fasaden är spritputsad och vitmålad, den putsade sockeln avfärgad i grått. Vid takfoten löper en kraftfullt profilerad gesims av trä, målad i rött och grått.

Kyrkans sadeltak är täckt med kopparplåt. Tornet i väster har en elegant utformad öppen lanternin, krönt av ett förgyllt kors. Konstruktionen är av trä, klädd med plåt och målad i rött och grått. Lanterninens välvda öppningar är försedda med galler i smidesjärn. Tornets gesims pryds av tätt placerade konsoler i trä, medan lanterninens taklist är utformad med tandsnitt.

Västportalen inramas av kraftiga halvkolonner som bär en vulstbåge över portalens lunettfönster. Sydportalen är enkel, utan omfattning.



Tännö kyrka är uppförd i väst-östlig riktning med rundat kor i öster och torn i väster. Sakristian ligger i norr. Ingångar finns i väster och mitt på södra långsidan.



Tornlanterninen är brädfordrad och målad i rött och vitt och kröns av ett förgyllt kors på ett klot. Tornets gesims pryds av tätt placerade konsoler i trä, medan lanterninens taklist är utformad med tandsnitt.





Kyrkans djupa fönsternischer är försedda med solbänkar i form av flata stenhällar. Stenen hade vittrat och otäthet förelåg innerst i fönstersmygarna. För att undvika nya fuktskador monterades en smal täcklist av kopparplåt i smygen.



Portalen på västra tornsidan har en kraftig omfattning i form av ett par halvkolonner som bär upp en korgbåge. Ovanför korgbågen finns en plakett inmurad till minne av uppförandet 1849.



Tidigare förändringar av exteriören

Tännö kyrka genomgick en mer omfattande fasadrestaurering 1972. Arbetena utfördes av samma entreprenör som 1997. Allt det yttre åtgärdades vid detta tillfälle och taket blev omlagt med byte av målad svartplåt mot kopparplåt.

Vid denna tidpunkt erhöll kyrkan också sin nuvarande färgsättning när fasaden målades med KEIM i en bruten vit nyans. Gesimsen och lanterninen målades i rött respektive grått. Program och färgsättning hade utformats av Lennart Nelsson arkitektkontor AB i Ljungby.

Vidtagna åtgärder

Målsättning och överväganden

Inför de aktuella arbetena befann sig kyrkans fasader i tekniskt gott skick, med undantag för vissa smärre puts-skador. Mot denna bakgrund gjordes bedömningen att den aktuella ommålningen skulle utföras med samma metod som 1972, dvs med KEIM. Att återställa fasaderna med kalkavfärgning skulle ha medfört omfattande putsnedtagning och omputsning, och detta bedömdes ej rimligt av kostnadsskäl.

Ingen anledning befanns att frångå 1972 års färgsättning, vilken allmänt uppfattas som lyckad. Enda undantag utgjorde ytterportarna och den putsade portomfattningen, där förändringar hade skett i samband med kyrkans inre ommålning 1993.

Putsarbeten

Skador i putsen fanns framför allt i bröstningarna under sydfasadens fönster, där vatten läckt in på fönsternischernas otäta solbänkar. Där ytputsen hade fallit av kunde en tidigare kalkavfärgad och svagt ockragula fasadyta iakttagas.

De skadade partierna lagades med rent kalkbruk, utstockningen med finkorning ballast och spritputs påslaget med 4-8 mm grov naturrundad grus, för att erhålla en ytkaraktär överensstämmande med omgivande putsytor.

Målning

Kyrkans putsade fasader har högtryckstvättats. Partier i anslutning till stuprören som missfärgats genom ärgning har renblästrats. Fasaden har målats med silikatfärg av fabrikat KEIM, i två strykningar. Nyansen gjordes lika befintlig, en bruten vit med nr 9870, enligt produktens egen färgkarta.

På lanterninen har alla trä- och plåtytor tvättats, skrapats och strukits två gånger med linoljefärg. Plåtens röda färg bestämdes enligt RAÅs oljefärgslikare till järnoxidrött 3B-120N, det profilerade listverket till bensvart 3A-4A 98



På lanterninen har alla trä- och plåtytor srukits med linoljefärg. Färgen bestämdes enligt RAÅs oljefärgslikare till järnoxidrött 3B-120N, det profilerade listverket till bensvart 3A-4A 98.



De smidda gallren i lanterninen nedmonterades för blästring och rostskyddsbehandling samt målades med svart linoljefärg.

Här kan noteras att tornets snidade konsoler och listverk av trä visade sig vara i mycket gott och välbevarat skick, tillverkade av kärnvirke och fortfarande så kådrika att oljefärgen hade svårt att få fäste.

De smidda gallren i valven uppvisade rätt omfattande rostangrepp och nedmonterades för blästring och rostskyddsbehandling. De har målats med svart linoljefärg. Lanterninens undertak, tidigare trärent, har målats i samma gråvita nyans som övriga ytor. Takluckan för förbindelse in till tornrummet var i dåligt skick och har nytillverkats och beslagits med plåt.

Tornets ljudluckor har målats med svart linoljefärg. Tornkorset har erhållit ny förgyllning med äkta bladguld. Inskriptionstavlan av gjutjärn över porten har pågrundats med mönja, strukits två gånger med svart linoljefärg och bokstäverna förgyllts med äkta bladguld.

Fönsterbågarna har målats på insidan samt kittlagats, grundats och målats utvändigt med linoljefärg i befintlig grå nyans.

Västportalens färgsättning hade förändrats i samband med den inre restaureringen 1993, på ett sätt som uppfattades som mindre stilenligt. Portens kolonninramning och vulstbåge, som hade fått en gulrosa färg, återställdes till en grå, stenimiterande nyans. (CD-färg Serpo 242, bruten med grön umbra, guldocker och svart).

Själva portarna som var trefärgade i rött, vitt och grått med markerade lister, målades enhetligt grå med kontrasterande järnoxidröd färg enbart på de utanpåliggande nedre fyllningarna.

Plåtavtäckning av solbänkar, stuprör

Kyrkans djupa fönsternischer är försedda med solbänkar i form av flata stenhällar av ett grått, skiffrikt stenmaterial. Stenen har vittrat och otäthet föreligger innerst i fönstersmygarna. Tidigare lagningar med cementhaltigt bruk hade spjälkats av och nederbörd trängt in i underliggande murverk. För att undvika nya fuktskador monterades en smal täcklist av kopparplåt i smygen, över skarven mellan fönsterbågen och stenhällen.

Hel avtäckning med blyplåt, som föreslagits i arbetsprogrammet, utgick med hänsyn bl a till att solbänkarnas stenmaterial utgör ett karaktärsfullt och vackert inslag i fasaden

Stuprören har vänts med skarvarna utåt, för att så vitt möjligt undvika fortsatt rinning och missfärgning av fasaden.

Sammanfattning

Putsfasaden har högtrycktvättats och målats med silikatfärg av märket KEIM. Mindre skadade partier har putslagats med kalkbruk. Lanterninens plåt- och träytor har renskrapats och målats med linoljefärg. Tornkorset har förgyllts med äkta bladguld. Fönsterbågarna har renoverats genom kittlagning och ommålning. Solbänkarna av sten har erhållit partiell avtäckning i form av en smal täcklist av kopparplåt.

Tekniska och administrativa uppgifter

Länsstyrelsens tillstånd:225-2557-90
 Jönköpings läns museums dnr:131/96
 Byggherre:Voxtorps pastorat
 Byggmästare:Svensk Byggnadsvård AB, Värnamo
 Antikvarisk medverkan:Agneta Åsgrim Berlin
 Rapportansvarig:Margaretha Engstedt
 Foto:Agneta Åsgrim Berlin
 Slutbesiktning:1997-10-01
 Län:Jönköpings län
 Kommun:Värnamo kommun
 Socken:Tännö socken
 Belägenhet:Ekonomiska kartan Tännö 5D6i
 Dokumentationsmaterialet förvaras i Jönköpings läns museums arkiv

Referenser

Tryckta källor

Kyrkobyggnader 1760-1860, del 2 Småland och Öland

Sveriges kyrkor, band 216 Uppsala 1993

Sjöström I. ”Tegnérsladan - vår vanligaste kyrka” i *Svenska Hus*. Lund 1995

Arkiv

Riksantikvarieämbetet - ATA: handlingar

Jönköpings läns museum, handlingar och fotografier



Byggnadsvårdsrapport 2014:2
JÖNKÖPINGS LÄNS MUSEUM