

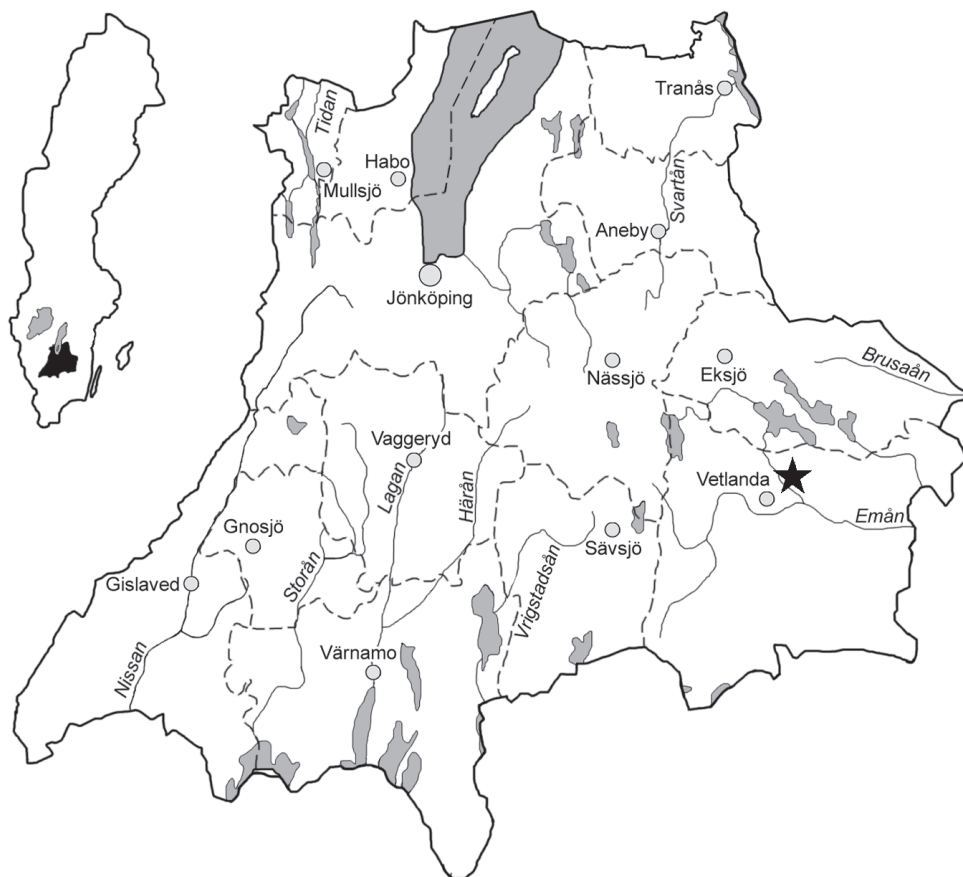
Skede kyrka



Antikvarisk medverkan i samband med byte av
fotränna m.m.
Skede socken i Vetlanda kommun
Jönköpings län, Växjö stift

Skede kyrka

*Antikvarisk medverkan i samband med byte av
fotränna m.m. på Skede kyrka
Skede socken i Vetlanda kommun
Jönköpings län, Växjö stift*



Rapport och foto: Britt-Marie Börjesgård

Grafisk design: Anna Stålhammar

Tryck: Arkitektkopia, Jönköping

Jönköpings läns museum, Box 2133, 550 02 Jönköping

Tel: 036-30 18 00

E-post: info@jkpglm.se

www.jkpglm.se

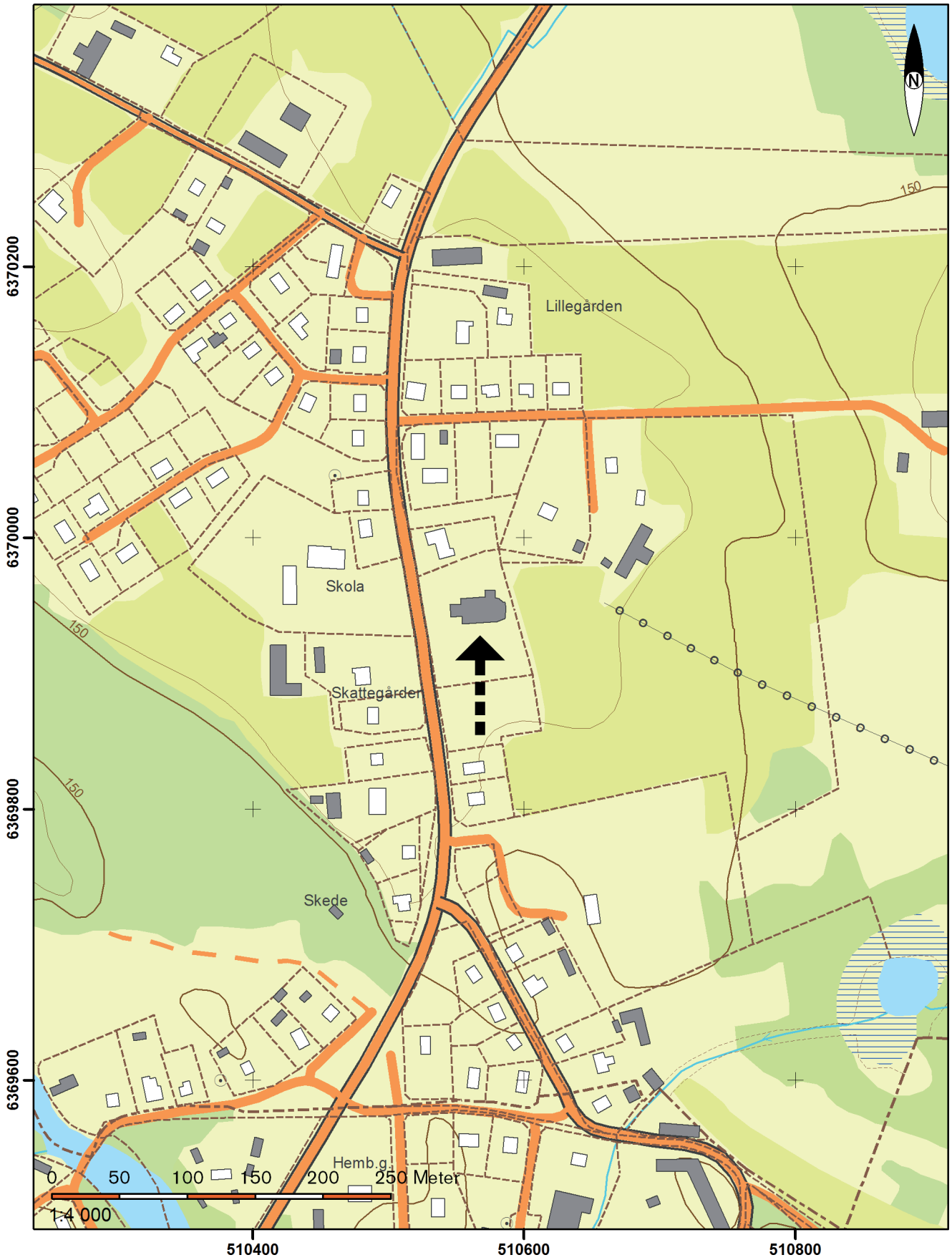
Utdrag ur tryckta och ajourhållna ekonomiska kartor är återgivna enligt tillstånd:

© Lantmäteriet. Ärende nr MS2007/04833.

© JÖNKÖPINGS LÄNS MUSEUM 2013

Innehåll

Inledning	5
Syfte	5
Historik	5
2007 års restaurering	5
Före restaurering.	6
Omfattning och vidtagna åtgärder	7
Stådränna.	7
Målning av tak.	7
Garantiåtgärder fasad	8
Sammanfattning.	8
Utvärdering	8
Referenser.	9
Tekniska och administrativa uppgifter	9
Bilaga.	9



Utdrag ur digitala fastighetskartan.

Inledning

Länsstyrelsen lämnade i beslut daterat 2006-09-28 tillstånd till en utvändig restaurering av Skede kyrka, dnr 433-13881-05.

Arbetena utfördes i huvudsak under 2007, dock återstod vissa arbeten att utföra så som att byta fotränna på långhusets norra sida. Detta och vissa garantiåtgärder utfördes under sommaren/hösten 2012. Antikvarie Britt-Marie Börjesgård har på samfällighetens uppdrag följt de kompletterande arbetena och sammanställt rapporten.

Syfte

Syftet med åtgärderna var att slutföra den utvändiga restaureringen.

Historik

År 1833–34 uppfördes kyrkan i Skede i nyklassicistisk stil. Länsbyggmästare Robert Palmer, bördig från Skede, upprättade ritningarna vilka godkändes av Överintendentsämbetet först i efterhand.

Kyrkan var ursprungligen försedd med spåntak. I början av 1900-talet täcktes kyrkans tak med svartplåt. Denna ersattes 1975 med dagens dubbelfalsade plåt.

2007 års restaurering

Vid restaureringen 2007 byttes den södra fotrännan i sin helhet till en ny av galvaniserad plåt. Ståndrännan gavs då ett 1920-talsutseende eftersom kyrkans äldre plåttak var från denna tid. Detta innebar bland annat att språnget utfördes oknäkt och att ståndrännan utfördes med rännkrokar. Vissa tekniskt motiverade avsteg medgavs, bland annat att rännan utfördes dubbelfalsad samt med en underplåt uppdragen till en höjd av 150 mm. Rännkrokarna tillverkades av ett för ändamålet framtaget stål där den övre delen gjordes av dubbel plåt, som skruvades i den nedre. För att uppnå erforderlig hållfasthet i ståndrännan sattes krokarna tätare är nor-



Slutbesiktning oktober 2007. Foto: Margareta Olsson.

malt (c/c 300 mm).

Långskeppets plåttak rengjordes med tensidlösning och högttrycksvätt. Därefter målades det åter svart med ett färgsystem



Inför målning av den södra takfoten noterades att ständrännan hade tendenser till nedböjning. Ronny Erlandsson, Järnforsens Plåtslageri mäter in nedböjningen.



baserat på linoljebaserad alkydfärg (Isotrol).

Före restaurering

Inför planerat byte av fotrännan på kyrkans norra takfall och målning av den södra fotrännan, noterades nedböjningar på den södra ständrännan, monterad 2007. Det fanns partiella problem med att takfärgen flagade. Vidare så uppvisade fasaden en viss flammighet i vissa partier, framförallt på tornets södra sida. Diskussion fördes vad som var att hänföra till garantin eller inte.



Färgen flagade och lyfte in till plåten.

Omfattning och vidtagna åtgärder

Ståldränna

Inför fullföljandet att även byta fotrännan på kyrkans norra takfall noterades att den år 2007 på södra takfallet monterade ståldrännan bitvis har relativt kraftig nedböjning. Snölasterna de senaste snörika vintrarna hade varit för tunga. Detta gjorde att man konstaterade att den aktuella konstruktionen inte hade fungerat helt tillfredsställande. För att få en stabilare konstruktion sattes ett triangelformat beslag av rostfritt stål nedanför ståldrännan. Det sattes ett motstöd vid varannan rännkrok och dessa livades med takplåtens skarvar. Arbetena med att tillverka de extra stöden utfördes i verkstad.

Det norra takfallets ståldränna utformas på samma sätt som den södra, med extra beslag som motstöd.

År 2007 utfördes plåtarbetena av Dolks plåtslageri med Bröderna Bergströms som generalentreprenör. Beroende på alltför hög arbetsbelastning lämnade Dolks nu över uppdraget till Järnforsens plåtslageri.

Målning av tak

De återkommande problemen med flagnande färg på långhusets tak, som i princip målades om i sin helhet 2007, härrör troligen från äldre målningsskikt och att de i sin tur har för svag vidhäftning. Entreprenören skrapade de flaggade partierna och målade om taket i sin helhet på garantin. Fotrännan på södra fallet målades, medan den nya på norra sidan behöver stå ett antal år innan den kan målas.

Som takfärg användes Hagemans takbeläggningsfärg, svart, som är en akrylbasad färg. Avsteget från tidigare nyttjad linoljebaserad alkydfärg godkändes utifrån att tidigare målningssystem inte hade fungerat tillfredsställande.

Fasaden uppvisade en viss flammighet, framförallt på tornet, söder om porten, samt långhusets sydvästra fasad.



Garantiåtgärder fasad

Flammigheten på fasaden åtgärdades på garantin. Fläckarna bättrades. Till fasadfärg nyttjades KEIM Purkristalat, vit, enligt samma system som användes 2007.

Sammanfattning

De aktuella arbetena har innefattat:

- Byte av fotränna på norra takfallet
- Lagning och förstärkning av ståldrännen på södra takfallet
- Ommålning av långhusets tak i flagade partier
- Garantiåtgärder avseende flammighet i avfärgning

Utvärdering

Slutbesiktning av de utförda arbetena genomfördes den 24 augusti 2012. Vid besiktningstillfället deltog från samfälligheten Åke Ek, Håkan Rosén och Gösta Bexell, projektledare Peter Kjöllner, bsv, entreprenör August Bergström, Bröderna Bergströms Byggnads AB och antikvarie Britt-Marie Börjesgård, läns museet.

Läns museets generella synpunkt var att arbetena var utförda i enlighet med länsstyrelsens beslut och de av läns museet preciserade anvisningarna. De slutförda arbetena hade genomförts på ett antikvariskt tillfredsställande sätt och godkändes därför.

Referenser

Arkiv

Jönköpings läns museum. Topografiska arkivet.

Tryckta källor

Olsson, Margareta. 2010. *Antikvarisk medverkan Skede kyrka. Utvändig restaurering*. Jönköpings läns museum, byggnadsvårdsrapport 2010:32.

Tekniska och administrativa uppgifter

Länsstyrelsens tillstånd:433-13881-05
 Jönköpings läns museums dnr:251/12
 Byggherre:Alseda kyrkliga samfällighet
 Projektledare:Peter Kjöllner, bsv
 Generalentreprenör:Bröderna Bergströms Byggnads
 AB
 Underentreprenör, plåt:Järforsens plåtslageri AB
 Antikvarisk medverkande:Britt-Marie Börjesgård
 Rapportansvarig:Britt-Marie Börjesgård
 Foto:Britt-Marie Börjesgård
 Slutbesiktning:24 augusti 2012
 Län:Jönköpings län
 Kommun:Vetlanda kommun
 Socken:Skede socken
 Fastighetsbeteckning:Skede 1:1

Dokumentationsmaterialet förvaras i Jönköpings läns museums arkiv.

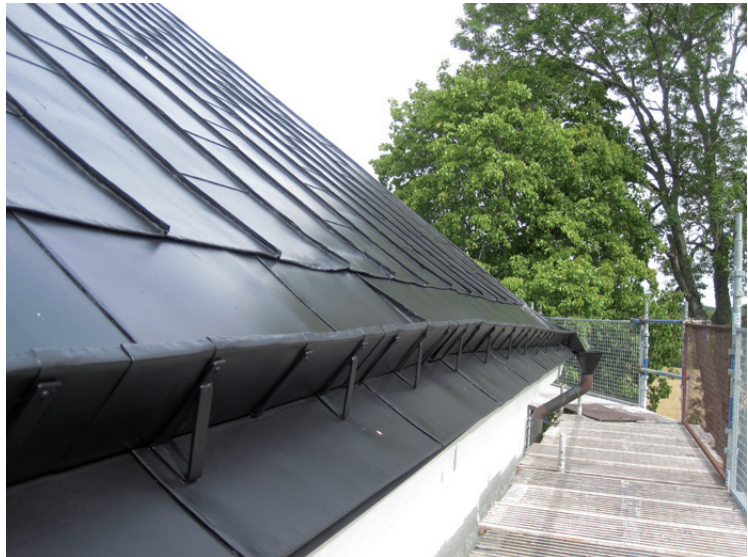
Bilaga

Fotografier tagna vid slutbesiktning 24 augusti 2012.

De triangulära motstöden tillverkades på verkstad och monterades sedan vid vartannan rännkrok.

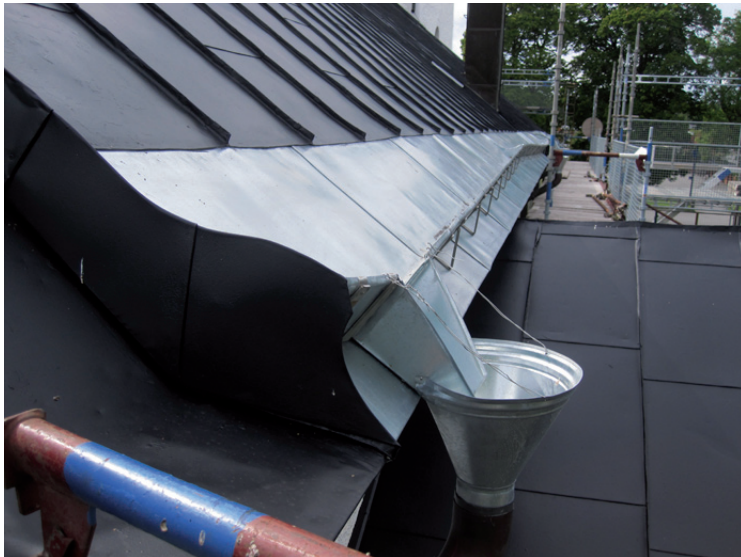


Fotrännan och taket på långhusets södra sida efter avslutat arbete.





Långhusets tak målades om i sin helhet, den nya fotrännan på norra takfallet behöver dock stå några år innan den kan målas.



Norra takfallet med den nya takfoten.

Trattarna tillverkades i samma utförande som på lång-
hustaketets södra sida.



Samfällighetens representanter Gösta Bexell och Åke Ek
besiktigar den nya fotrännan.



Hösten 2012 byttes fotrännan på långhusets norra sida på Skede kyrka och utförandet justerades något på den 2007 år monterade ståldrännan på kyrkans södra sida. Vidare utfördes garantiåtgärder avseende målningen av plåttaket och fasadens avfärgning.

