

Arkeologisk utredning

Härdar i Taberg



Inför villabyggnation på Tahe 1:4

*Månsarp socken i Jönköpings kommun
Jönköpings län*

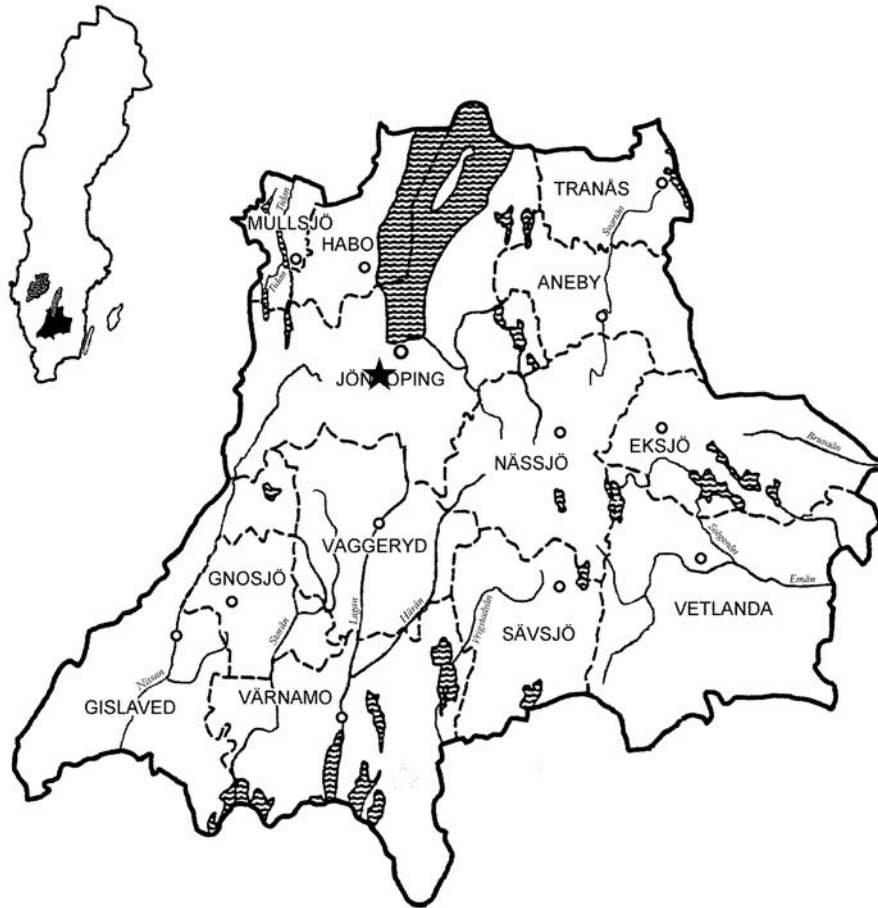


Arkeologisk utredning

Härdar i Taberg

Inför villabyggnation på Tahe 1:4

*Månsarp socken i Jönköpings kommun
Jönköpings län*



Rapport, foto och ritningar: Anna Kloo Andersson
Grafisk design: Anna Stålhammar
Tryckning och distribution: Marita Tidblom och Mariana Bäckström

Jönköpings läns museum, Box 2133, 550 02 Jönköping
Tel: 036-30 18 00
E-post: info@jkpglm.se
www.jkpglm.se

Utdrag ur tryckta och ajourhållna ekonomiska kartor är återgivna enligt tillstånd:
Ur karta © Lantmäteriet. Medgivande MS2006/02097.

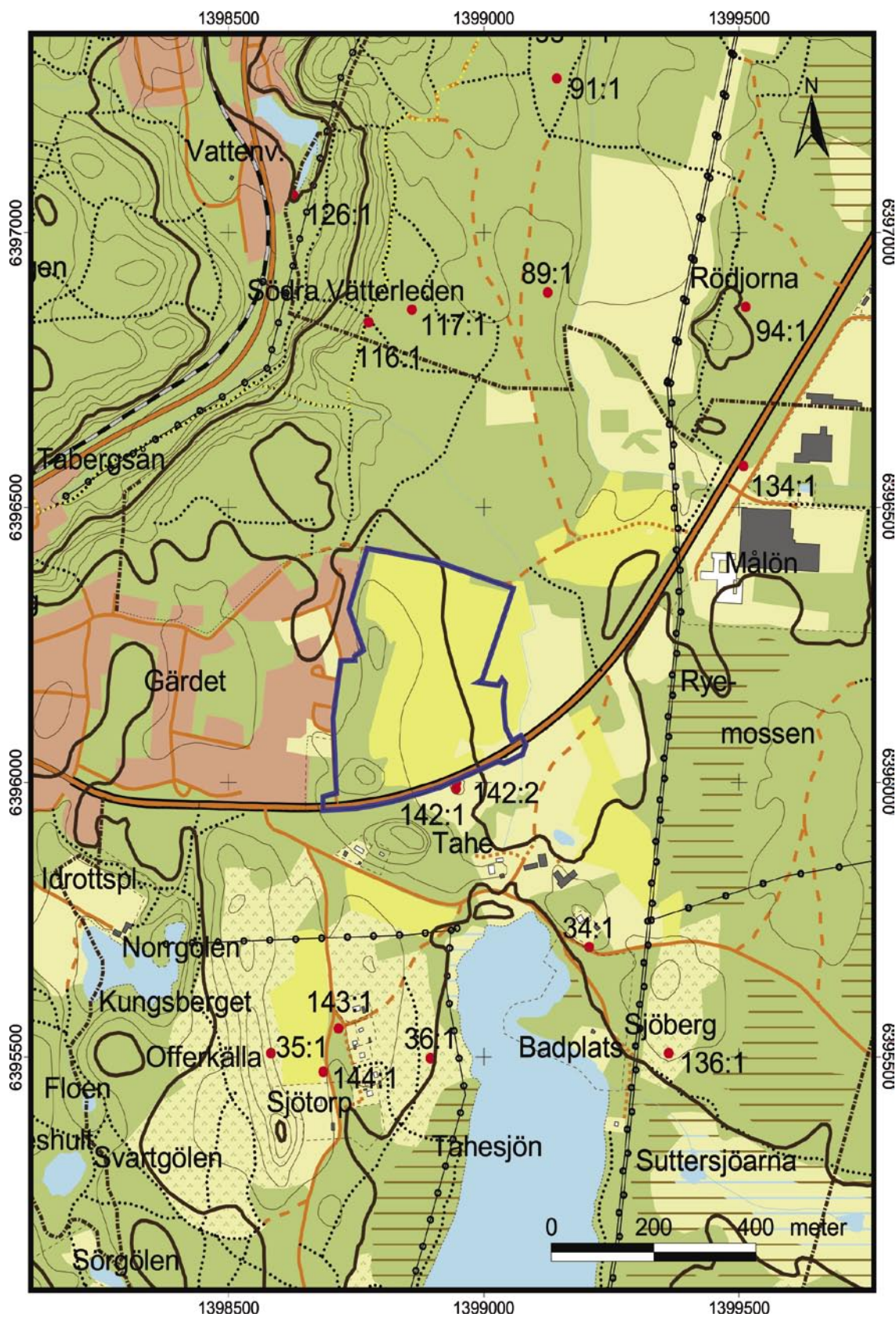
© JÖNKÖPINGS LÄNS MUSEUM 2007

Innehåll

Inledning.....	5
Omfattning.....	5
Målsättning och metod.....	5
Topografi.....	5
Fornlämnings- och kulturmiljö.....	6
Tidigare undersökningar.....	7
Resultat.....	7
Södra delen.....	7
Nordöstra delen.....	7
Nordvästra delen.....	8
Skogspartiet i väster.....	9
Fynd.....	9
Sammanfattning.....	9
Åtgärdsförslag.....	9
Administrativa uppgifter.....	10
Referenser.....	11
Tryckta källor.....	11
Muntlig uppgift.....	11
Figurförteckning.....	11

Bilagor

- Bilaga 1. Tahe och Mälön E81-22:3 Storskifte 1800. Anders Chythraeus. Rektifierad och utredningsområdet markerat.
- Bilaga 2. Karta över föreslaget förundersökningsområde och utredningsområde.
- Bilaga 3. Karta över föreslaget förundersökningsområde med anläggningar.



FIGUR 1. Utdrag ur digitala ekonomiska kartans blad Taberg 6D 9j. Utredningsområdet är markerat med blått.

Inledning

Med anledning av att Jönköpings kommun planerar att bygga villor på fastigheten Tahe 1:4 i Taberg i Månsarp socken har Jönköpings läns museum under fyra dagar i oktober 2006 utfört en arkeologisk utredning på den aktuella fastigheten. Beställare var Tekniska kontoret på Jönköpings kommun. Fältarbetsledare och rapportansvarig var Anna Kloo Andersson, arkeolog vid Jönköpings läns museum.

Omfattning

Enligt den första planen över utredningsområdet slutade området i väster vid övergången mellan åkermarken och skogspartiet men den allra sydligaste delen av skogspartiet ingick i utredningsområdet. I öster sträckte det sig fram till vattendraget och t o m strax öster om vattendraget. Den offert som Jönköpings läns museum lämnade var beräknad utifrån denna första plan. Jönköpings kommun ändrade därefter planen till att omfatta hela skogspartiet samt ytterligare en bit åker i väster samtidigt som den östra gränsen flyttades västerut in på åkern. Utredningsområdets yta ökade därigenom något och kom slutligen att omfatta 129 957 m². Kostnadsberäkningen låg dock fast. Totalt togs ca 1 980 löpmeter sökschakt upp fördelade på 79 schakt.

Målsättning och metod

Omedelbart söder om utredningsområdet finns en kvadratisk stensättning och det finns dessutom ett flertal kolbottnar och kojruiner samt andra fornlämningar i utredningsområdets omgivningar som motiverade en arkeologisk utredning. Det topografiska läget i utredningsområdet, en åsliknande förhöjning som sluttar ned mot ett vattendrag, motiverade även utredningen vars syfte var att fastställa huruvida det fanns tidigare okända fornlämningar inom området.

Arbetet har innefattat arkivstudier, schaktning med grävmaskin samt att två mindre härdar har snittats och profilritats. Samtliga schakt och anläggningar mättes in digitalt.

Topografi

Området ligger omedelbart norr om vägen mellan Barnarp och Taberg. Strax söder om denna väg ligger Tahesjön. Bergarten inom området är hyperiter i Barnarpsgranit och den ovanpåliggande jordarten är sand, mo och isälvsediment (SGU 1989a och 1989b). Utredningsområdet består huvudsakligen av åkermark samt ett mindre skogsparti i den västra delen. Skogspartiet ligger på en åsliknande förhöjning på drygt 230 m ö h. I den södra delen av

denna förhöjning samt i den nordligare delen finns även två mindre kullar som når uppåt 245 m ö h. Åkern sluttar nedåt österut från förhöjningen, ned mot en bäck strax öster om utredningsområdet som ligger ca 220-225 m ö h. Bäckens rinner ut i Tahesjön.

Fornlämnings- och kulturmiljö

Fastighetens namn, Tahe, betyder gödslad ängsmark och kommer från ordet ”Tadha”. Platsens namn har ett medeltida ursprung (Agertz 2006). På storskifteskartan från år 1800 (se bilaga 1) kan man se att den västra delen av utredningsområdet utgjordes av hag- och skogsmark. Den övriga delen av marken som ingår i utredningsområdet bestod av ängsmarker med några mindre åkrar i söder (de rosa och gula fälten).

I det smala skogsparti som ligger i utredningsområdets västra del (se bilaga 2) finns några sedan tidigare kända röjningsrösen som dock inte är registrerade i Fornminnesregistret. Omedelbart söder om utredningsområdet finns en kvadratisk stensättning (RAÄ 142) som är 10 x 10 m stor och 0,2 m hög. Längre söderut, på Tahesjöns västra sida, finns en offerkälla (RAÄ 35), en domarring (RAÄ 36) samt två bebyggelse lämningar i form av husgrunder (RAÄ 143 och 144) registrerade. På Tahesjöns östra sida finns ett gravfält (RAÄ 33) bestående av 7 domarringar varav en är överlagrad av en kolbotten. På sjöns östra sida har det tidigare även funnits en milstolpe av trä (RAÄ 34) som dock inte kunde återfinnas vid revideringsinventeringen. En bebyggelseplats (RAÄ 136) finns registrerad ca 250 m söder om RAÄ 33 och 34.

Öster och nordost om utredningsområdet finns två registrerade bebyggelse lämningar; RAÄ 134 som har varit en backstuga och RAÄ 135 som består av två husgrunder med ett spismursröse. I nordost finns även en järnframställningsplats som utgörs av en slaggvarp och tio kolningsgropar. Norr om utredningsområdet finns ett område med röjda ytor och röjningsrösen (RAÄ 89). I samma riktning kan man även hitta en plats för masugn som nu ligger under vattnet (RAÄ 117) samt ett hyttområde (RAÄ 116) bestående av en masugn, fördämningsvall, en eventuell rostugn samt slagg. Ca 800 m åt nordväst finns en eventuellt rest sten (RAÄ 140) samt ytterligare en bebyggelse lämning (RAÄ 141) som består av husgrund och odlingsrösen.

I omgivningarna kring utredningsområdet finns dessutom ett flertal kolbottnar och kojruiner som dock inte har registrerats i fornminnesregistret.

Tidigare undersökningar

Det har inte gjorts några undersökningar tidigare inom utredningsområdet. Däremot har man inom det s.k. Tabergsprojektet studerat tidig järnframställning i Taberg och dess omgivande socknar (Sanderyd, Månsarp och Barnarp). Inom detta område hade man fram t.o.m. 1985 hittat ca 110 järnframställningsplatser och ca 900 kolgropar (Löthman & Varenius 1987). Dateringen av dessa anläggningar sträckte sig från 900-talet fram till 1500-talet.

Resultat

Matjordlagret var bara 0,05-0,10 m tjock på den del av åkerytan som låg högst och där kunde man i den opåverkade markytan se tydliga spår från plogen. Längst upp på åkerhöjden är det ett bra läge för en boplats men även om det har funnits någon sådan där eller har pågått någon annan aktivitet på platsen så är den bortplöjd vid det här laget. Längre ned i sluttningen var matjordslagret 0,3 m tjockt och inom ett mindre område i sydost var det t o m 0,6 m tjockt. Längre ned i sluttningen är det således större chans att rester av olika aktiviteter är bevarade vilket också tydligt kan ses i de bevarade anläggningarnas placering inom utredningsområdet. Inom hela utredningsområdet hittades totalt 9 härdar, 34 kolfläckar, 9 sotfläckar och 1 stolphål.

Södra delen

I den södra delen av utredningsområdet hittades 11 kolfläckar och två härdar. Kolfläckarna var oregelbundna till formen och mätte 0,2-1,1 m i diameter. Den ena härden var rund och var drygt 0,6 m i diameter medan resterna efter den andra härden var ca 0,6 x 1,15 m. I den sistnämnda av dessa härdar grävdes ett snitt och en profilritning gjordes. Härden var ca 0,05 m djup och man kunde se att den underliggande jorden var värmepåverkad. Ett kolprov togs från anläggningen även om det inte kommer att analyseras för tillfället utan sparas för en eventuell framtida analys.

Nordöstra delen

Den nordöstra delen av utredningsområdet hade den största koncentrationen av anläggningar (se bilaga 2 och 3). Där hittades 18 kolfläckar, 9 sotfläckar och 3 härdar varav två var ganska välbevarade. Den ena härden (nr 1, se figur 2) var oval och 1,15 x 1,85 m stor. Den var mycket välbevarad och fyllningen var packad med sten.

Härd 2 (se FIGUR 3) var rund och ca 1,8 m i diameter. Den var inte fullt så välbevarad som härd 1. I härd 2 hittades även en del sten men inte så mycket och så välpackat som i härd 1 vilket troligen beror på att den har blivit något sönderplöjd. Omkring 0,8 m från härd 2 fanns dessutom en kolfläck (0,7 x 3,0 m) som innehöll rikliga

FIGUR 2. Härd 1 i den nordöstra delen av utredningsområdet.



FIGUR 3. Härd 2 i den nordöstra delen av utredningsområdet.



mängder kol och ca 3,6 m från härden fanns en 1,0 m stor sotfläck. Avståndet mellan härd 1 och 2 var dessutom bara 13,5 m.

De 18 kolfläckar som fanns i den nordöstra delen var 0,15-2,2 m stora medan sotfläckarna var ca 0,5-1,75 m stora. Dessa kol- och sotfläckar är troligen rester efter utplöjda härdar.

Nordvästra delen

Den nordvästra delen av utredningsområdet är ett litet åkergräde. Det begränsas i norr av en mindre skogsväg och kanten för utredningsområdet, i väster och söder av ett smalt skogsparti och i öster av en delvis slybevuxen stenmur. Detta gräde har sin högsta punkt i söder och sluttar lätt nedåt i norr. På den högsta delen hittades vid schaktningen ett stolphål, en härdrest och fem kolfläckar. Stolphålet var runt och hade en diameter på ca 0,45 m medan kolfläckarnas, som var lite mer oregelbunda, hade en diameter på 0,3-0,75 m. En profil grävdes fram i härden och ritades. Härden var ca 0,1 m djup och innehöll mycket stora kolbitar samt flera stenar i storleken 0,05-0,10 m. Ett kolprov togs från härden även om några kolprover inte kommer att analyseras i detta skede utan sparas för en eventuell

framtida analys.

Skogspartiet i väster

Skogspartiet i väster kunde inte undersökas eftersom det vid fältarbetet inte var avverkat inom det område som kommer att bli aktuellt för byggnation. Det bör dock undersökas vid ett senare tillfälle när träden är avverkade och riset bortforslat.

Fynd

Inga fynd tillvaratogs under utredningsarbetet.

Sammanfattning

Jönköpings läns museum gjorde i oktober 2006 en arkeologisk utredning på Tahe 1:4 i Taberg som föranleddes av att Jönköpings kommun planerar att bygga ett nytt villaområde. Områdets topografi samt förekomsten av fornlämningar inom närområdet, och då kanske främst gravar, kolbottnar och kojruiner, gjorde att området bedömdes vara intressant ur antikvarisk synvinkel. Totalt togs 79 schakt upp på åkermarken med grävmaskin och dessa täckte 3 601 m². Under utredningen hittades flera härdar, kolfläckar och sotfläckar samt ett stolphål. Den största koncentrationen av anläggningar fanns i den nordöstra delen av utredningsområdet. Det är inte omöjligt att det har funnits fler anläggningar inom planområdet tidigare. Eftersom området huvudsakligen utgörs av åkermark har troligen en del anläggningar plöjts bort och då i synnerhet de som kan ha legat på åkermarkens högsta del. Det var inte möjligt att med grävmaskin lägga sökschakt inom det smala skogsparti som ligger i väster av planområdet eftersom skogen där inte var avverkad vid fältarbetet.

Åtgärdsförslag

I den nordöstra delen av utredningsområdet fanns en stor koncentration av kolfläckar, sotfläckar och härdar (och då framför allt de två i princip hela härdarna). Jönköpings läns museum föreslår att den delen av utredningsområdet blir aktuellt för en förundersökning (se bilaga 2 och 3) för att fastställa vilka aktiviteter som har pågått på platsen och när de har ägt rum. Dessutom bör en arkeologisk utredning göras på den del av skogspartiet i väster som ska bebyggas eftersom det inte var möjligt vid fältarbetet (se bilaga 2). Den resterande delen av utredningsområdet kan dock anses vara färdigundersökt. Förslagsvis görs förundersökningen och den arkeologiska utredningen samtidigt eftersom det behövs grävmaskin till bägge undersökningarna. Länsstyrelsen beslutar om vidare åtgärder.

Administrativa uppgifter

Länsstyrelsens tillstånd: 431-9795-06
Jönköpings läns museums dnr: 306/06
Beställare: Jönköpings kommun
Rapportansvarig: Anna Kloo Andersson
Fältansvarig: Anna Kloo Andersson
Fältpersonal: Anna Kloo Andersson och Ingvar
Röjder
Teknisk inmätning: Ingvar Röjder
Fältarbetstid: 06-10-19–06-10-31
Län: Jönköpings län
Kommun: Jönköpings kommun
Socken: Månsarp socken
Fastighetsbeteckning: Tahe 1:4
Belägenhet: Ekonomiska kartans blad Taberg
6D 9j
Koordinater: x 6396200, y 1398850
Undersökningsyta: 129 957 m²

Dokumentationsmaterialet förvaras i Jönköpings läns museums arkiv.

Referenser

Tryckta källor

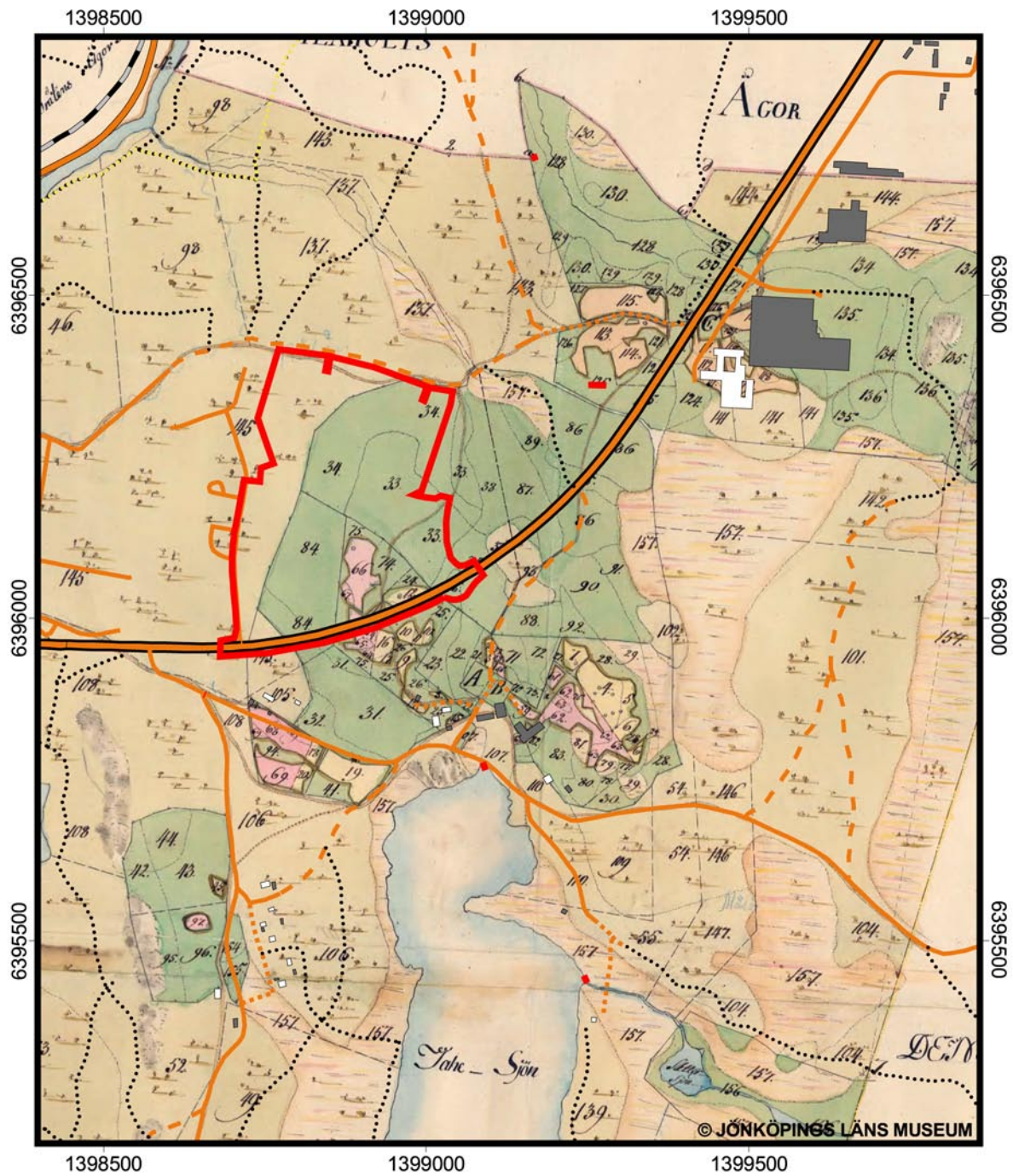
- Löthman, L. & Varenius, B. 1987. Förhistorien. Yngre järnålder 400-1050 e Kr. Lågteknisk järnframställning i Tabergsområdet. I: *Jönköpings läns historia*. Småländska kulturbilder 1986-1987. Jönköpings läns museum. Jönköping.
- SGU. 1989a. *Karta över känslighet för infiltration av föroreningar i Jönköpings län*. Sveriges geologiska undersökningar. Ser Ah nr 11, Specialkarta.
- SGU. 1989b. *Karta över berggrunden i Jönköpings län*. Sveriges geologiska undersökningar, Ser Rapport och meddelanden nr 50, Ser Ah nr 11, Specialkarta.

Muntlig uppgift

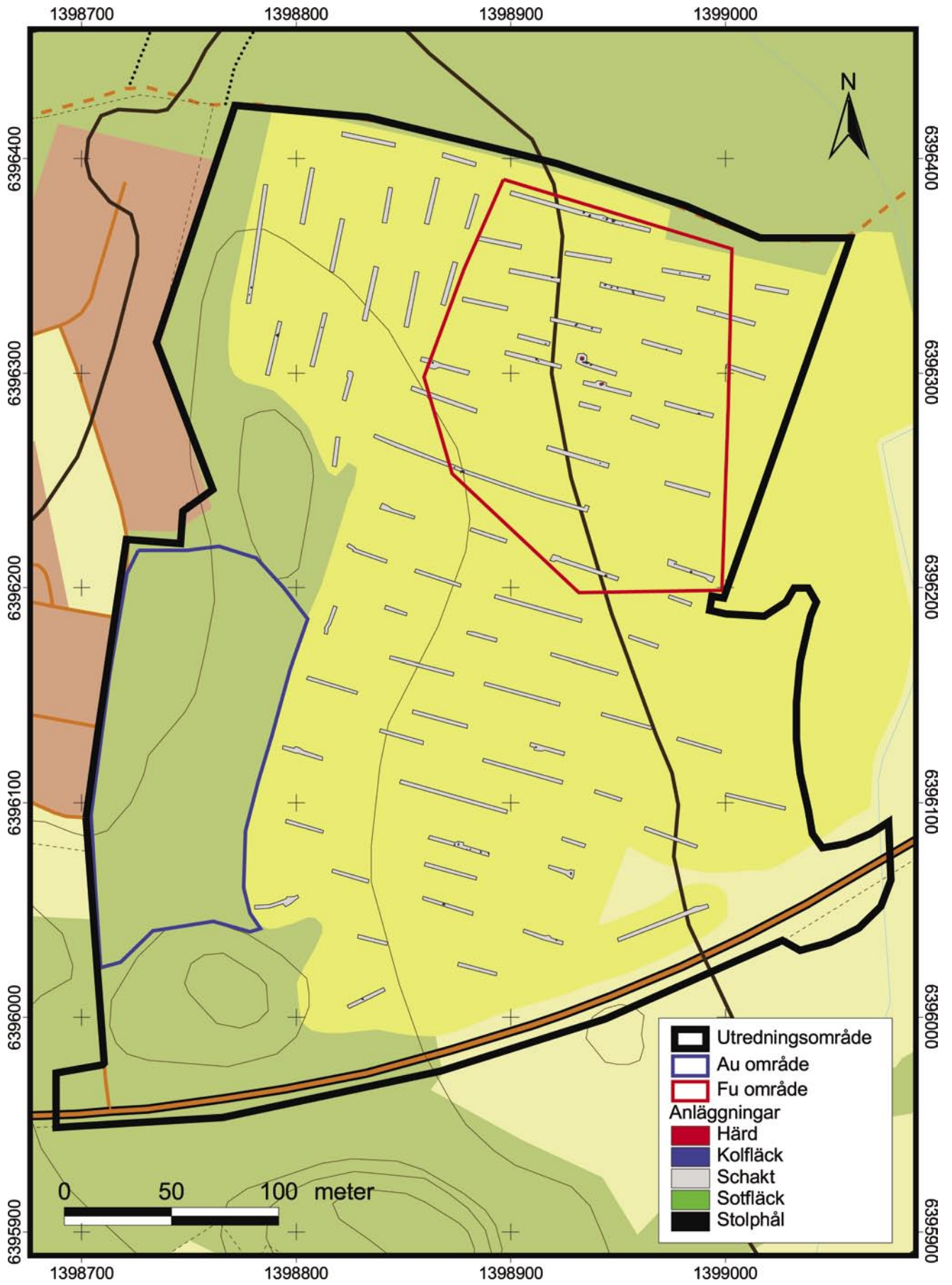
Agertz, J. Oktober 2006. Jönköpings läns museum.

Figurförteckning

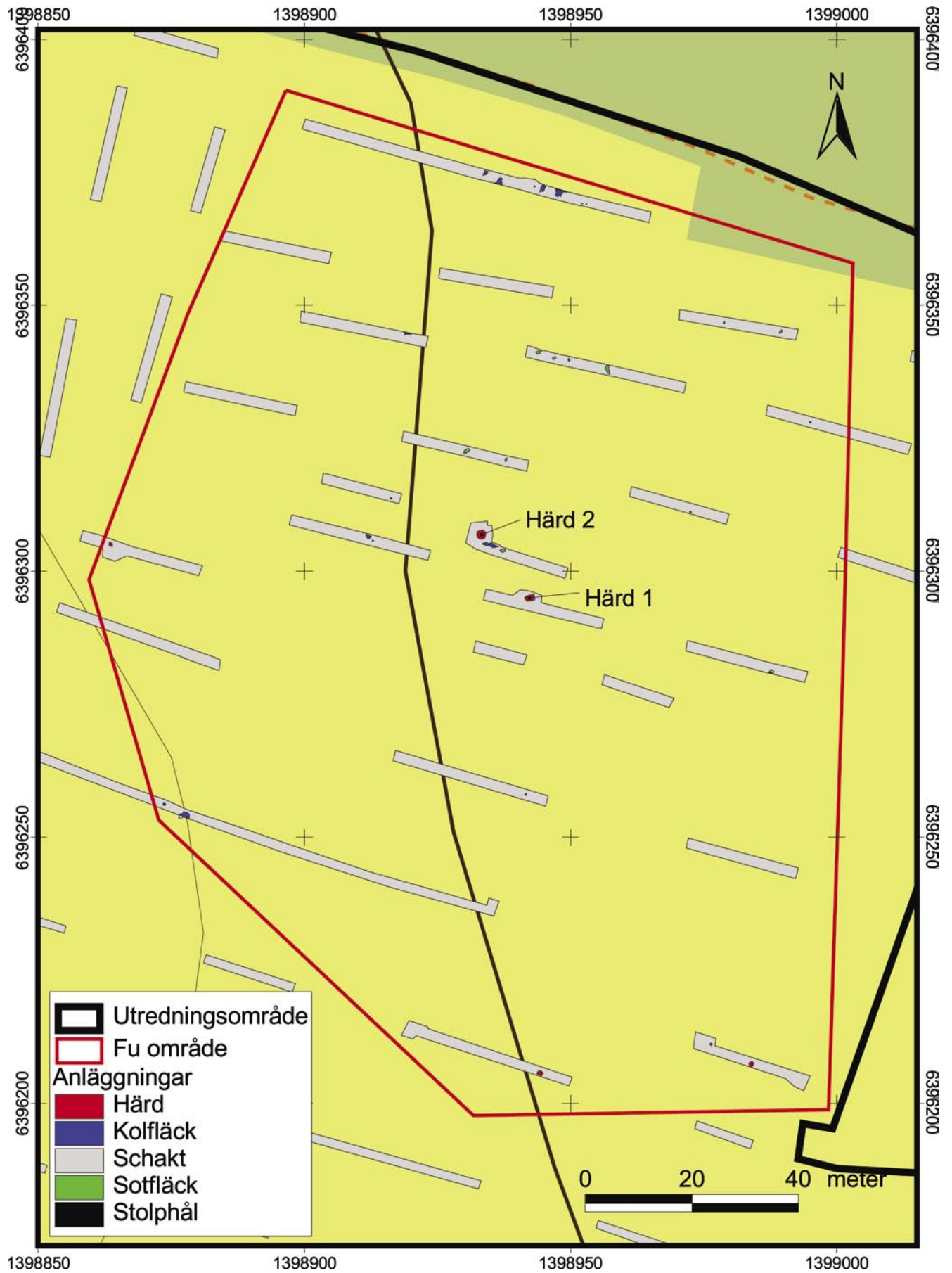
- Figur 1. Utdrag ur digitala ekonomiska kartans blad 6D 9j.
- Figur 2. Foto. Härd 1 i den nordöstra delen av utredningsområdet.
- Figur 3. Foto. Härd 2 i den nordöstra delen av utredningsområdet.



Take och Mälön E81-22:3. Storskifteskartan 1800. Anders Chythraeus. Dagens vägar och byggnader har lagts in på den historiska kartan. Utredningsområdet är markerat med rött.



Karta över utredningsområdet med föreslaget förundersökningsområde och utredningsområde.



Karta över föreslaget förundersökningsområde med anläggningar.

Under några dagar i oktober 2006 gjordes en arkeologisk utredning på en åker i utkanten av Taberg. Vid undersökningen hittades två hela härdar och ett flertal härdrester. Är det rester efter en boplats från svunnen tid eller har det något att göra med de många platserna för järnframställning som finns i trakten av Taberg?

