



Kulturhistorisk karakterisering och bedömning

## Forsheda kyrka

*Forsheda socken i Värnamo kommun  
Jönköpings län, Växjö stift*



JÖNKÖPINGS LÄNS MUSEUM  
Byggnadsvårdsrapport 2006:7

*Mattias Sörensen*



Kulturhistorisk karakterisering och bedömning

## Forsheda kyrka

*Forsheda socken i Värnamo kommun  
Jönköpings län, Växjö stift*

---

Rapport, foto: Mattias Sörensen. Grafisk design: Anders Gutehall. Tryckning och distribution: Marita Axelsson.

Jönköpings läns museum. Box 2133. 550 02 Jönköping Tel: 036-30 18 00. E-post: [info@jkpglm.se](mailto:info@jkpglm.se)

Utdrag ur tryckta och ajourhållna ekonomiska kartor är återgivna enligt tillstånd: Ur allmänt kartmaterial från Lantmäteriet. Medgivande 94.0133

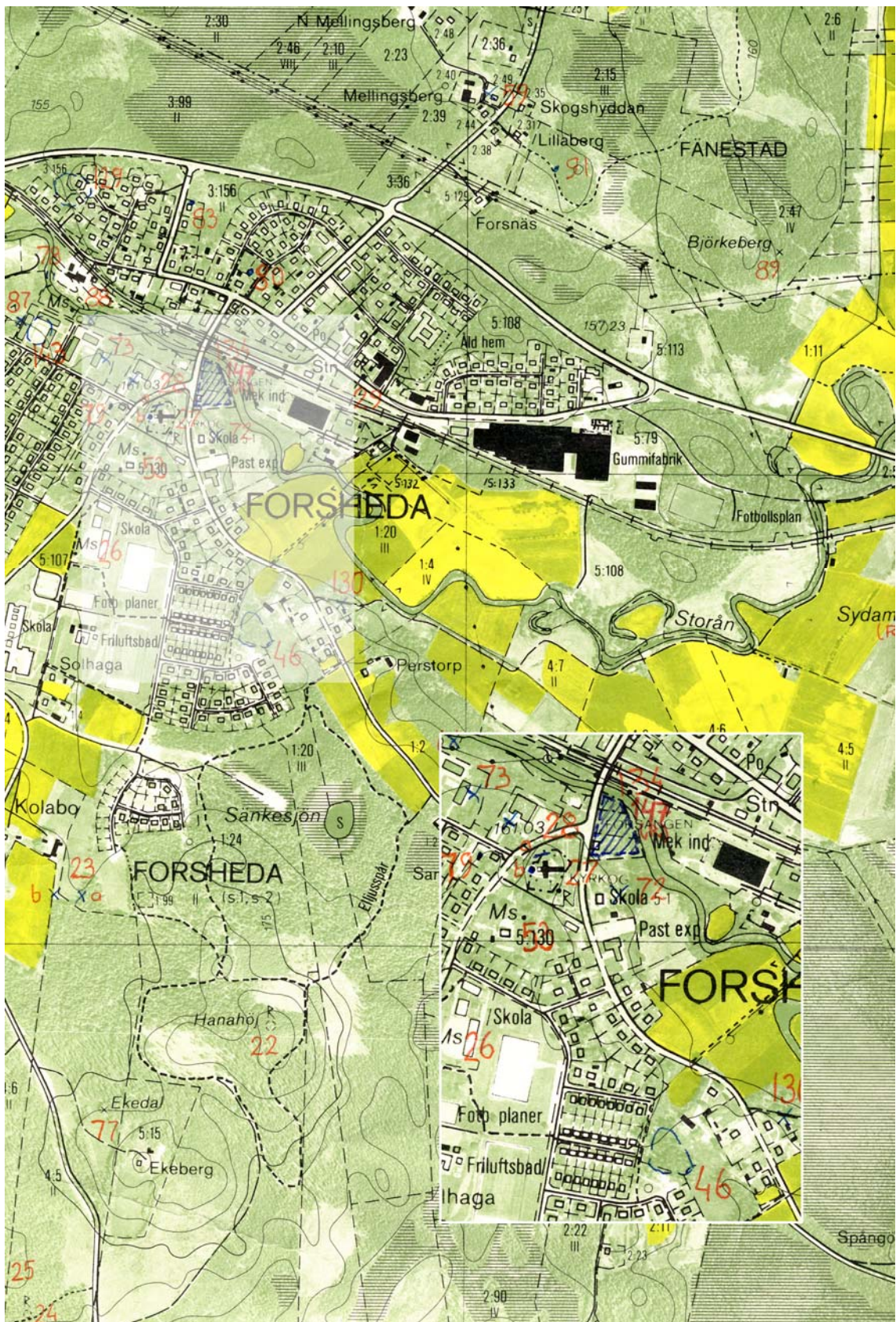
© JÖNKÖPINGS LÄNS MUSEUM 2006

---

## Innehåll

Ekonomiska kartan .....	4
Inledning.....	5
Bakgrund och omfattning .....	5
Karakteriseringens syfte .....	5
Upplägg och rapport.....	5
Kulturhistorisk bedömning.....	5
Sammanfattande beskrivning .....	6
Beskrivning och historik.....	7
Kyrkomiljön .....	7
Kyrkobyggnaden .....	9
Kulturhistorisk karakterisering och bedömning .....	11
Att särskilt tänka på i förvaltning och användning av kyrkan.....	11
Händelsehistorik .....	12
Referenser.....	14
Tryckta källor .....	14
Arkiv.....	14
Tekniska och administrativa uppgifter .....	14





Utdrag ur ekonomiska kartans blad Forsheda 5D 7g.

---

## Inledning

### Bakgrund och omfattning

På uppdrag av arkitekt Lars Redegard har Jönköpings läns museum utfört en kulturhistorisk inventering och karakterisering av Forsheda kyrka. Arbetet har utförts i samband med upprättande av vård- och underhållsplan för kyrkobyggnaden och ska ingå som en del av detta. I Forsheda församling har vård- och underhållsplanen upprättats av arkitekt Lars Redegard. Arbetet bekostades av medel från den kyrkoantikvariska ersättningen och påbörjades och avslutades under 2005, den gäller för kyrkobyggnader som är anlagda före 1939 eller omfattas av Kulturminneslagen och som fortfarande är i bruk. Rapporten omfattar en genomgång av kyrkobyggnadens historik, beskrivning av exteriör och interiör och en beskrivning av dess kulturhistoriska värde. Antikvarie Mattias Sörensen vid Jönköpings läns museum har varit rapportansvarig.

### Karakteriseringens syfte

Syftet med karakteriseringen är att öka kunskapen om det kulturhistoriska arv som kyrkobyggnaden bär på. Mer konkret ska arbetet ligga till grund för de vård- och underhållsplaner som ska tas fram av varje församling och som är en förutsättning för att efter 2006 kunna söka kyrkoantikvarisk ersättning från stiftet. Rapporten ska också kunna ingå i länsstyrelsens och läns museets underlagsmaterial vid beslut i ärenden som berör kyrkobyggnaderna.

### Uppläggning och rapport

Arbetet har varit uppdelat i en fältdel med inventering och fotografering och en arkivsökningsdel. De aktuella arkiv som gått igenom har främst varit länsstyrelsens arkiv över ärenden, med kopior från ATA:s arkiv i Stockholm. Jönköpings läns museum har också ett arkiv över handlingar och pressklipp mm. Befintlig hembygdslitteratur har använts i förekommande fall. Arkivuppgifterna utgör således en sammanfattning av genomgångna arkiv och omfattar inte en komplett beskrivning av händelser i kyrkans byggnadshistoria.

Rapporten är upplagd med en inledande kort sammanfattning, en beskrivning av kyrkomiljön och historiken i löpande text samt en beskrivning av kyrkans nuvarande utseende. Därefter följer den kulturhistoriska värderingen och bedömningen, och sist en händelsehistorik med händelser listade i kronologisk följd.

### Kulturhistorisk bedömning

Den kulturhistoriska bedömningen har gjorts av Jönköpings läns museum i samarbete med Länsstyrelsen i Jönköpings län. En kulturhistorisk bedömning är aldrig definitiv utan hela tiden föremål för omvärderingar. Vid bedömningen tas hänsyn till dels varje enskild kyrkas egna värden, men också till värden i förhållande till andra kyrkor i stiftet och landet. Den kulturhistoriska värderingen och bedömningen nämner i de flesta fall inte enskilda byggnadsdetaljer utan beskriver värden och karaktärsdrag i stort.

Inför varje planerad förändring eller större underhållsåtgärd skall tillstånd inhämtas från länsstyrelsen och varje ärende behandlas där från fall till fall. Utifrån det kulturhistoriska värdet tas beslut om vilka åtgärder som får företas samt vilka som är berättigade till kyrkoantikvarisk ersättning.

Denna rapport ska finnas tillgänglig på Växjö stift, Länsstyrelsen i Jönköpings län, Jönköpings länsmuseum samt på respektive kyrklig samfällighet.

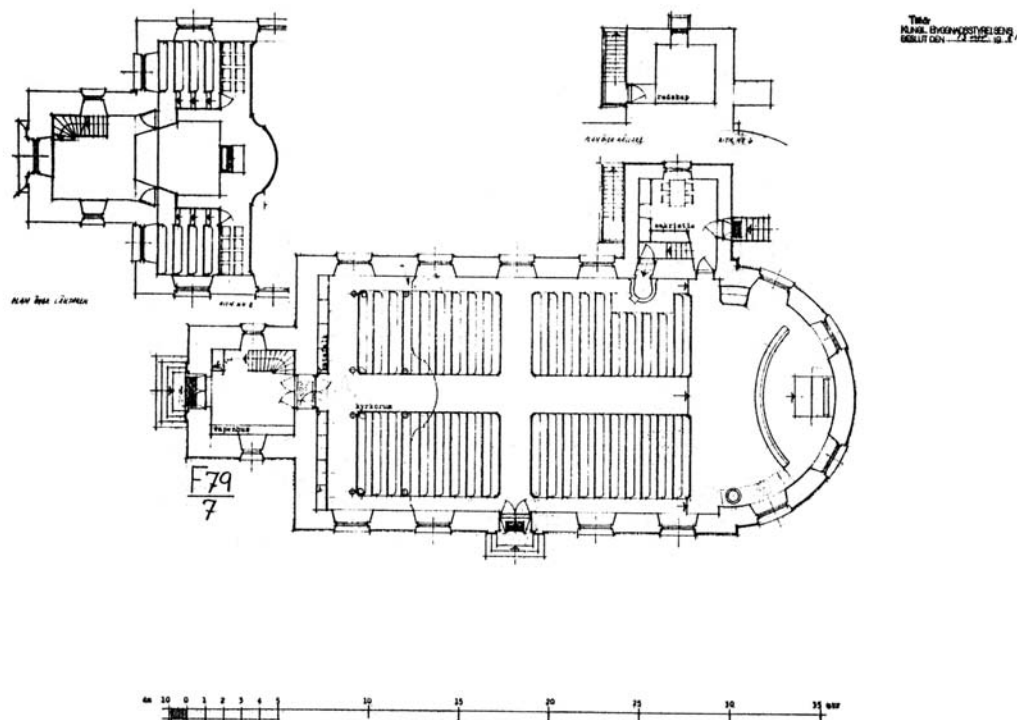


## Sammanfattande beskrivning

### Fastighetsbeteckning: Forsheda kyrka

Värnamo kommun, Forsheda församling, Forsheda socken, Forsheda pastorat, Växjö stift, Jönköpings län.

Forsheda kyrka byggdes på samma plats som en medeltida föregångare under åren 1865-67 efter ritningar av Ludvig Hedin vid Överintendentsämbetet i Stockholm. Kyrkan är uppförd i östvästlig orientering som en enskeppig salskyrka. I väster är ett lanterninförsett torn, i öster ett rundavslutat kor i fullbredd och mot norr är en sakristia vidbyggd. Kyrkan är ett sent exempel på empirestilens kyrkobyggande och har spritputsade fasader som vitkalkats. Långhuset, koret och sakristians taktytor är spånklädda och tornet belagt med kopparplåt. Invändigt är stora delar av den ursprungliga inredningen bevarad och de förändringar som skett har utförts med respekt för den ursprungliga karaktären vilket gör Forsheda kyrka till en mycket sammanhållen miljö.

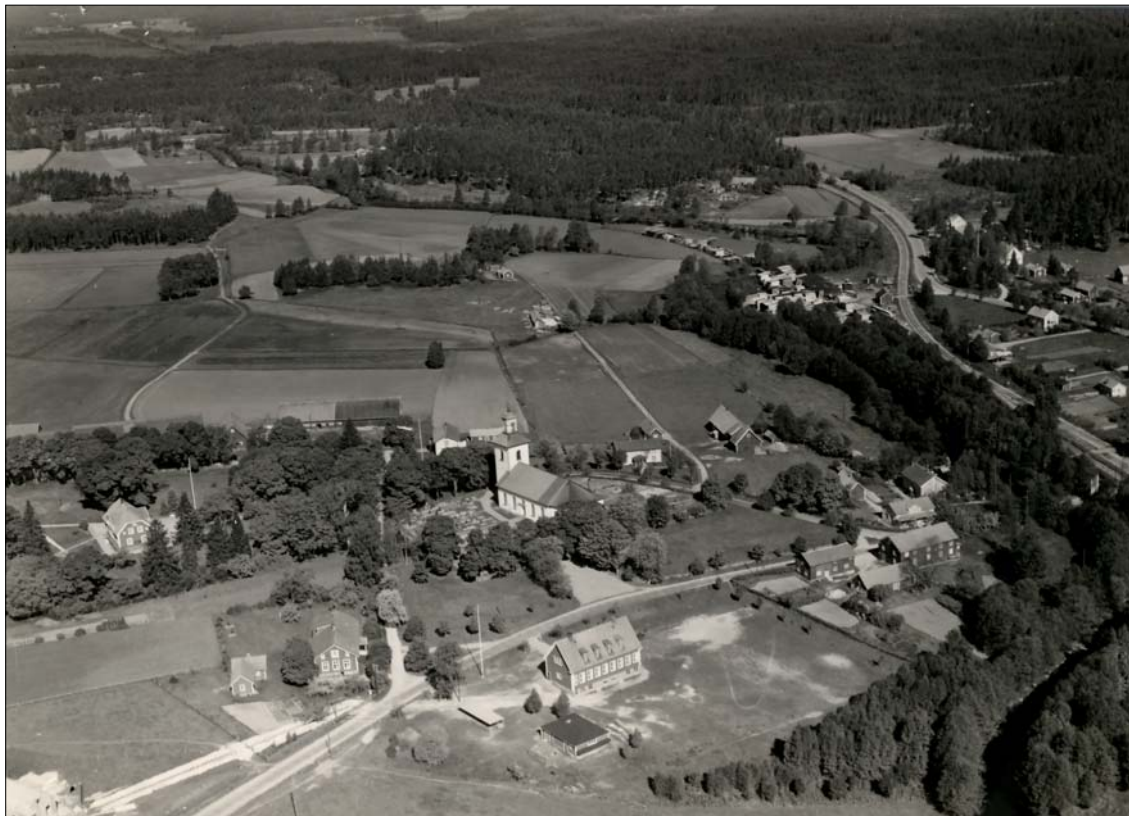




## Beskrivning och historik

### Kyrkomiljön

Forsheda kyrka har en central placering i samhället. I den närmaste omgivningen ligger prästgården från 1927 och två skolbyggnader som härrör från 1885 och 1934. Kyrkobyggnaden omges av en kyrkogård som utvidgats vid flera tillfällen och som har en sträckning bortom landsvägen. Kyrkogården avgränsas med en kallmurad naturstensterrassering.



Flygbild av kyrkan tagen av AB Flygtrafik 1950

### Kyrkobyggnaden

Kyrkan är en enskeppig salskyrka med östvästlig orientering. Arkitekturen är hållen i en konsekvent genomförd nyklassicism både till dess exteriör som interiör. I väster finns ett lanterninkrönt stentorn och i öster är ett rundavslutat kor i kyrkans hela bredd, i norr är en sakristia vidbyggd.

Kyrkans har en murad stomme med spritputsade och vitkalkade fasader. Långhuset, koret och sakristans taktytor är klädda med tjärade takspån och tornet och lanterninen är belagda med kopparplåt. Tornet avslutas med ett förgyllt kors. Anslutningen mellan fasad och taket utgörs av en gråmålad, profilerad taklist. Tornkroppen avslutas med ett profilerat listverk med tandsnitt, lanterningen är helt utförd i trä och har en rik profilering och fasadornering som är målade i gråa nyanser. Fönsteröppningarna är rundbågformiga med tätspröjsad gläsning. Fönstersnickerierna är



Kyrkan har en välhållen nyklassicistisk arkitektur. De få fasaddekorationer som finns är koncentrerade till tornlanterninen och en profilerad taklist.



En vy över kyrkorummet visar tydligt den enkelhet som präglar interiören. Den ljusa färgsättningen och avsaknaden av dekorationer är tätt förknippade med tidens kyrkoideal.

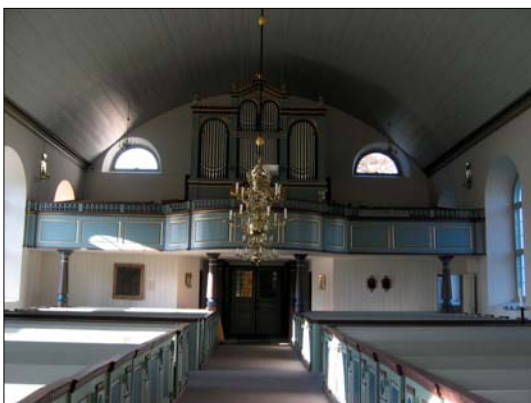
gråmålade. Kyrkans ljudluckor är klädda med diagonallagd panel och målade i en brun kulör. Kyrkportarna utgörs av ursprungliga fyllningsdörrar, till sakristian sitter en enkeldörr med utanpåliggande kvadratiska fyllningar.

Interiört är kyrkorummet disponerat som en enskeppig salskyrka med en ljus färgskala vilken präglas av en sentida färgsättning. Väggarna är slätputsade med vit avfärgning och avslutas med en marmoreringsmålade taklist. Taket utgörs av ett panelklätt tunnvalv som är målat i en varmvit färg. Kyrkans inredning och snickerier är hållna i en grågrön grund med inslag av blå, rödlila och förgyllda delar. Fönstren är rundbågformiga med blyinfattad glasning i ytterbågarna och helt glasning i innerbågen, i koret är innerbågarna småspröjsade med svagt färgat glas i blyspröjsar.



Den klara indelningen med fyra bänkkvarter är viktiga för upplevelsen av kyrkorummet.

Sakristian är belagd med en heltäckande textilmatta, väggarna är slätputsade med vit avfärgning och taket utgörs av ett blåmålat bräddtak. Ytterdörrar och dörren ut mot kyrkorummet utgörs av fyllningsdörrar som är ådringsmålade. I sakristian finns en fast skåpsinredning för textilier samt en trappa upp till predikstolen som avskiljs med en bräddörr. Vapenhuset har ett trägolv, väggarna är slätputsade vitkalkade. Taket är klätt med en blåmålad panel. Till tornkammaren leder en senare tillkommen trappa som är hållen i en brun färgskala. Vindskammaren har ett skurgolv med slätputsade väggar och ett blåmålat bräddtak. De våningsplan som finns i tornkroppen präglas av en enkel utformning där snickerierna är ommålade med synliga bjälkar och murytorna är tämligen grovputsade.



Orgeln och orgelbarriären är ursprunglig den nuvarande kyrkobyggnaden. En sentida förändring är läktarunderbyggnaden från 1990-talet.

Bänkinredningen är sluten med fyra kvarter. Utformningen är typiskt nyklassicistisk medan färgsättningen är ett resultat av senare restaureringar. Ett antal av de bakre bänkarna plockades bort i samband med att läktarunderbyggnaden utfördes. Predikstolen är uppsatt vid kyrkans norra sida med uppgång från sakristian. Den har en rund form med svarvade dockor i korgen. Predikstolen har ett rikt utsmyckat ljudtak och är målad med en grågrön grund med rödlila inslag och förgyllda dekorationer och listverk. I koret finns en dopfont i granit som tillkom i samband med en restaurering på 1950-talet. Altarrundeln är sluten och har en liknande utformning som predikstolen med en tät front och svarvade dockor. Knäfallet är klätt med rött tyg och snickeriernas färgskala går i olika grå nyanser. Altaret utgörs av ett träaltare med nyklassicistiska dekorationer. På altaret är en rundbågformig altarpriodnad med ett krucifix inramat av en äldre, rikt utsnidad, omfattning.



Läktarbarriären är sluten med en enkel spegelindelning, färgskalan går i grågrönt och guld. Barriärens överliggare är utformad med ett band av krucifix och rödlila listverk. Den orgel som finns på orgelläktaren tillkom 1876 och har senklassicistisk utformning. Orgeln är hållen i samma färgskala som resten av kyrkans snickerier med en grågrön grund och rödlila och förgyllda listverk och dekorationer. I koret finns en mindre kororgel som härrör från 1978, orgeln har en modern utformning och är målad i en grågrön och rödlila färgskala. På orgelläktaren finns två bänkkvarter som saknar dörrar men är hållen i samma färgskala som den övriga bänkinredningen. Framför bänkinredningen finns plats för kören.

### Historik

Forsheda har en lång kyrklig kontinuitet, det finns belägg för att det under 1300-talet stod en stenkyrka på samma plats som den nuvarande kyrkan. Det finns inte särskilt mycket material rörande kyrkans tidiga historia men i början av 1700-talet befann sig kyrkan i dålig kondition och genomgick under åren 1704-06 en genomgripande renovering och tillbyggnad. 1738 införskaffades kyrkans första orgel.



Avbildning av Forsheda gamla kyrka. Okänt datum

Omkring mitten av 1800-talet inleddes diskussioner om att bygga en ny kyrka, inledningsvis fördes dessa tillsammans med församlingen i Torskinge om att bygga en gemensam kyrkobyggnad men Torskinge valde att istället behålla sin kyrka. 1860 godkändes nybyggnadsritningarna för den nya kyrkan, ritningarna upprättades av arkitekt Ludvig Hedin vid Överintendentensämbetet i Stockholm. Fem år efter att ritningarna godkänkts revs den gamla kyrkan och den nya grundlades på samma plats som den gamla kyrkan. Invigningen av den nya kyrkan kunde göras 1866 men byggnadsarbetena färdigställdes inte förrän 1867 då fasaderna putsades och avfärgades. Knappa tio år senare införskaffades en ny orgel till kyrkan.

Fram till 1912 gjordes inga större arbeten på kyrkan men under perioden 1912-23 gjordes en större invändig restaurering då ett nytt värmesystem installerades och en ny invändig färgsättning gjordes. Vid ommålningen gavs mycket av inredningen en ekådringsmålning och taket målades i en harmonierande gulaktig kulör. Den ursprungliga altarprydnaden som utgjordes av ett typiskt nyklassicistiskt kors med svepning och törnekrona ersattes med ett 1600-talskrucifix och en omfattning från 1700-talets början. Samtidigt som altarprydnaden gjordes om plockades de nyklassicistiska dekorationerna bort från altarbordet och lades på kyrkvinden.



Altarkrucifixet med sin omfattning placerades i kyrkan i samband med en restaurering 1912. Krucifixet härrör från 1600-talet och omfattningen från tidigt 1700-tal.

Nästa stora restaurering skedde 1953 och leddes av Växjöarkitekten Bent Jörgen Jörgensen. Arbetena omfattade en ny färgsättning och att kyrkans bänkinredning byggdes om. varmluftssystemet från 1912 ersattes med ett nytt elektriskt uppvärmningssystem och i koret tillkom en ny dopfont som utfördes i granit efter

ritningar av arkitekten. I slutet av 1950-talet renoverades orgelverket men de åtgärderna medförde inga ingrepp på orgelfasaden. Nya kyrkklockor införskaffades också.

År 1966 gjordes bättringsarbeten på kyrkans ytskikt, arbetena omfattade både dess exteriör som interiör. Invändigt ommålades taket och utvändigt lades ena takfallets spåntäckning om med nya spån. Tornlanterninen hade en del skador på stommen vilka lagades innan lanterninen omtäcktes och tornkorset gavs ny förgyllning. 1975 gjordes ytterligare förbättringar av det invändiga måleriet då bänkinredningen och läktarpelarna om- och bättringsmålades. Tre år senare köptes en ny kororgel in till kyrkan. Orgeln byggdes av J Künkels Orgelverkstad i Lund och gavs en tämligen enkel utförning. Samma år byggdes den södra entrén om och gjordes tillgänglighetsanpassad. År 1986 gjordes, under ledning av Lennart Davidsson i Värnamo, exteriöra underhållsarbeten. Vid arbetena ersattes tornets spånbeklädnad med kopparplåt och övriga spånklädda ytor tjärades om och fasaderna ommålades.



Av restaureringen på 1950-talet syns mycket litet i dagens kyrkorum. Det mest bestående minnet från den tiden är kyrkans dopfont som ritades av restaureringsarkitekten Bent Jörgen Jörgensen.

År 1993 gjordes en läktarinbyggnad efter ritningar av arkitekt Nils-Harald Henström. Redan innan fanns det en skåpsinredning i kyrkans bakre delar men med denna ombyggnad tillskapades samlingsrum, toalett och tekniska utrymmen under läktaren. Detta gjordes på bekostnad av att tre bänkar demonterades för att ge plats för de nya utrymmena. 1999 genomfördes en omfattande restaurering av kyrkan. Vid restaureringen revs det norra takfallets och korets spåntäckning och underlagstaket reparerades innan en ny spåntäckning utfördes. Kyrkans fönster och portar skrapades och rengjordes innan de ommålades med linoljefärg. De underliggande skikten visade på att fönster- och dörrsnickerierna tidigare haft en mörk färgsättning.

Restaureringen 1999 syftade att skapa ett mer sammanhållet kyrkorum. Altarbordet omålades och de nyklassicistiska dekorationerna som tagits bort i början av 1900-talet togs fram och återmonterades efter att de reparerats. Bänkinredningen målades invändigt i den gråaktiga färg som den har idag och färgundersökningarna visade att bänkinredningen vid olika tillfällen varit gråmålad, ekådrad samt en grönblå färgsättning. Innertaket hade ursprungligen haft en gråfärgsättning därefter en gulbeige samt ljusblå. Nu målades taket åter i en grå kulör. Läktarbarriären målades i en något grönare färg för att bättre samspela med orgelns färgskala. Väggarna och taket i vapenhuset ommålades och ett nytt larmsystem installerades samt gjordes konserveringsarbeten på altaruppsatsen och delar av predikstolen.

År 2001 gjordes den senaste restaureringen då lanterninen genomgick omfattande arbeten. Delar av träkonstruktionen var då tvungen att bytas ut och en total ommålning gjordes. En färgundersökning visade på att lanterninen var målad med en alkydoljefärg och de underliggande färgskikten avslöjade att den haft olika vita eller grå färgsättningar. Inför ommålningen värmdes den gamla färgen bort och sedan målades lanterninväggarna i en varmt vit kulör och insidans golv målades brunrött. Vid restaureringen renoverades och målades kyrkans fönster och de blyspröjsar som fanns ersattes med nya. Hängränorna ersattes med nya utförda i koppar och tornkorset omförgylldes.

## Kulturhistorisk karakterisering och bedömning

Forsheda kyrka uppfördes 1865-67 efter ritningar av arkitekt Ludvig Hedin från Överintendentsämbetet i Stockholm. Kyrkan ersatte en medeltida kyrkobyggnad som stod på samma plats och är ett sent exempel på en empirekyrka som både till sin exteriör och interiör är mycket välhållen.

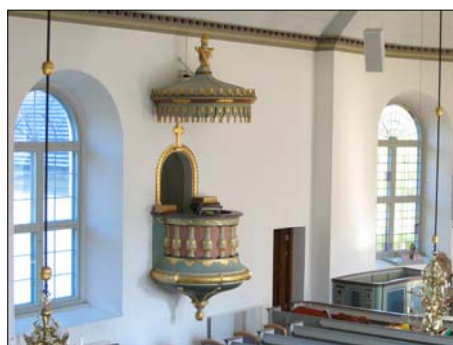
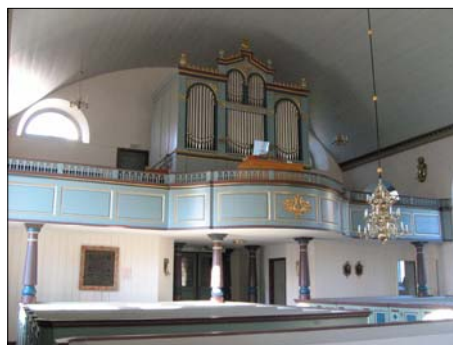
Karaktäristiskt för kyrkan är den stora volymen och ljusa färgsättningen. De fyra bänkkvarteren har ett stort värde för det invändiga uttrycket. Sitt nuvarande utseende fick kyrkan i samband med de senaste restaureringarna vilka har bidragit till att skapa ett väl sammanhållet kyrkorum. Läktarunderbyggnaden är talande för de mer sentida förändringarna men är utförd på sådant sätt att tillägget underordnar sig den ursprungliga arkitekturen. Altarprydnaden med sin omfattning är bevarade från den äldre kyrkan och har en klart mer ornamenterad utformning än vad som annars förknippas med den nyklassicistiska enkelheten, detta till trots harmonierar den väl med kyrkorummet.

Stora delar av kyrkans inredning är ursprunglig som genom sin bänkinredning, predikstolen av Eric Nyman i Reftele samt orgeln med fasad och läktare väl förmedlar de ideal som var rådande vid kyrkans uppförande.

Inventarier tagna ur bruk och förvarade på sekundär plats är viktiga dokument över kyrkans användning i äldre tid.

Att särskilt tänka på i förvaltning och användning av kyrkan

- Kyrkan är en mycket välhållen representant för empirestilens kyrkobyggande.
- Den tämligen oförändrade inredningen ger ett gott vittnesmål om de ursprungliga intentionerna.
- Bänkinredning, predikstol, orgelfasad och altaranordning är bärande element för kyrkans invändiga uttryck. Utvändigt är de ljusa murytorna, rundbågformerna och det lanterninkrönte tornet bärande för den ursprungliga arkitekturen.



---

## Händelsehistorik

- 1300 Nybyggnad.  
En stenkyrka uppfördes. Den kyrkan stod på samma plats som den nuvarande. (JLST)
- 1704-06 Tillbyggnad.  
Kyrkan var vid denna tidpunkt förfallen och en om- och tillbyggnad utfördes. (JLM)
- 1738 Fast inredning – orgel.  
En liten orgel, positiv, införskaffades till kyrkan. (JLM)
- 1860 Ritning godkänd/bygglov.  
Ritningar för en ny kyrka godkändes. Arkitekten var Ludvig Hedin, ÖIÄ. (JLST)
- 1865-67 Nybyggnad.  
Den gamla kyrkan revs och den nya kyrkan påbörjades, invigningen skedde i november 1866. Byggnadsarbetena avslutades 1867. (JLST)
- 1876 Fast inredning – orgel.  
En orgel tillkom. (JLST)
- 1912-13 Ändring – restaurering  
En omfattande restaurering av kyrkan genomfördes.  
*Interiör:*  
- Ett nytt värmesystem med lågtrycksånga installerades.  
- Den nyklassicistiska altarprydnaden ersattes med altaruppsatsen från 1700-talet som varit placerad i den medeltida kyrkobyggnaden.  
- En ny invändig färgsättning gjordes där mycket av inredningen ekådrades samt målades innertak i en harmonierande gulaktig kulör. (JLST)
- 1926 Konservatorsarbeten.  
Det Gyllensvärdska begravningsvapnet genomgick konservatorsåtgärder. (JLST)
- 1953 Ändring – restaurering.  
Kyrkan restaurerades invändigt efter program av arkitekt Bent Jörgen Jörgensen, Växjö.  
*Interiör:*  
- En ny invändig färgsättning gjordes.  
- Bänkinredningen byggdes om.  
- Ett nytt elektriskt värmesystem installerades.  
- En ny dopfunt tillkommer efter ritningar av Bent Jörgen Jörgensen. (JLST)
- 1958 Fast inredning – orgel.  
Kyrkans orgel genomgick renoveringsåtgärder, fasaden förändrades ej. (JLST)
- 1959 Specifika inventarier – kyrkklocka.  
Nya klockor införskaffades. (JLST)
- 1966 Vård/underhåll.  
Invändiga målningsarbeten utfördes, bl.a. målades innertaket. Utvändigt lades ena takfallets spåntäckning om och lanterninen reparerades omtäcktes samt omförgylldes tornkorset. (JLM)
- 1975 Vård/underhåll.  
Detta år genomfördes bättringsmålning av bänkinredning, pelare. (JLM)



- 
- 1978 Fast inredning – orgel.  
En ny kororgel tillkom, utfördes av J Künkels Orgelverkstad AB, Lund. (JLM)
- 1978 Ändring – tillgänglighetsanpassning.  
Entrén byggs om. (JLM)
- 1980-83 Konservatorsarbeten.  
Den äldre predikstolen genomgick konservatorsarbeten. (JLST)
- 1986 Vård/underhåll.  
Exteriöra underhållsarbeten utfördes under ledning av Lennart Davidsson, Byggnadsvård AB i Värnamo. Bland annat ersattes delar av tornets spånbeklädnad med koppar, spånbeklädnaden tjärades och väggarna målades. (JLM)
- 1993 Ändring – ombyggnad.  
En läktarinbyggnad utfördes i kyrkan efter ritningar av arkitekt Nils- Harald Henström. Innan arbetena fanns skåpsinredning längs den bakre väggen med läktarunderbyggnaden tillskapades samlingsrum, toalett m.m. på bekostnad att tre av de bakre bänkraderna bortplockades. (JLST)
- 1999 Ändring – restaurering.  
Kyrkan genomgick en restaurering. Arbetena omfattade både exteriöra som interiöra åtgärder.  
*Exteriör:*  
- Det norra takfallets och korets spåntäckning revs och underlagstaket reparerades innan spåntäckningen ersattes.  
- Taknocksplåten ersattes med brädor, vindskivornas plåtavtäckning minskades i dimensionerna.  
- Fönster och portar skrapades och rengjordes innan de målades med linoljefärg, de undre färglagren visade på en mörk färgsättning.  
*Interiör:*  
- Altarbordet erhöll en ny färgsättning och de nyklassicistiska symboler som plockades bort i samband med att 1700-talsuppsatsen plockades in reparerades och återmonterades.  
- Innertaket målades om med en gråaktig kulör. Färgundersökningen visade att taket ursprungligen haft en grå färgsättning därefter gulbeige samt ljusblå.  
- Bänkinredningens insida målades om i en grå kulör. Tidigare färgsättningar har varit grå, ekådrade samt grönbå.  
- Läktarbröstningen fick en något grönare färgsättning för att harmoniera med orgeln.  
- Väggarna och taket i vapenhuset ommålades.  
- Ett nytt larmsystem installerades.  
- Konserveringsarbeten gjordes på altaruppsats och delar av predikstolen. (JLST)
- 2001 Ändring – restaurering.  
Kyrkans lanternin restaurerades. Exteriören var målade med alkydoljefärg och underliggande färgskikt visar att lanterninen haft olika vita eller grå färgsättningar. Arbetena omfattade en del träreparationer och en total ommålning, den gamla färgen värmdes bort. Golvet i lanterninen målades brunrött, väggarnas insida i brutet vitt. Fönstren renoverades och målades, blyspröjsarna ersattes. Hänggrännorna ersattes med nya av koppar, korset omförgylldes i sin helhet. (JLST)

---

## Referenser

### Tryckta källor

Carlsson, S L, *Sveriges kyrkoglar*, Lund 1973

Red. Cinthio, E, *Sveriges kyrkor volym 216: Kyrkobyggnader 1760-1860 del 2*, Uppsala 1993

Red. Erixon, S, *Sveriges bebyggelse Landsbygden Jönköpings län IV*, Uddevalla 1957

Jönköpings läns museum, *Värnamo kommun Kulturhistorisk utredning*, Jönköping 1984

### Arkiv

Jönköpings läns museums arkiv (JLM)

Länsstyrelsen i Jönköpings läns arkiv, med kopior ur ATA:s arkiv (JLST)

## Tekniska och administrativa uppgifter

Jönköpings läns museums dnr:..... B5/05  
Beställare:..... Lars Redegard  
Fastighetsägare:..... Forsheda kyrkliga samfällighet, Svenska kyrkan  
Rapportansvarig:..... Jönköpings läns museum genom Mattias Sörensen  
Foto:..... Mattias Sörensen  
Län:..... Jönköpings län  
Kommun:..... Värnamo kommun  
Socken:..... Forsheda socken  
Fastighetsbeteckning:..... Forsheda kyrka  
Belägenhet:..... Ekonomiska kartans blad Forsheda 5D 7g  
Dokumentationsmaterialet förvaras i Jönköpings läns museums arkiv