

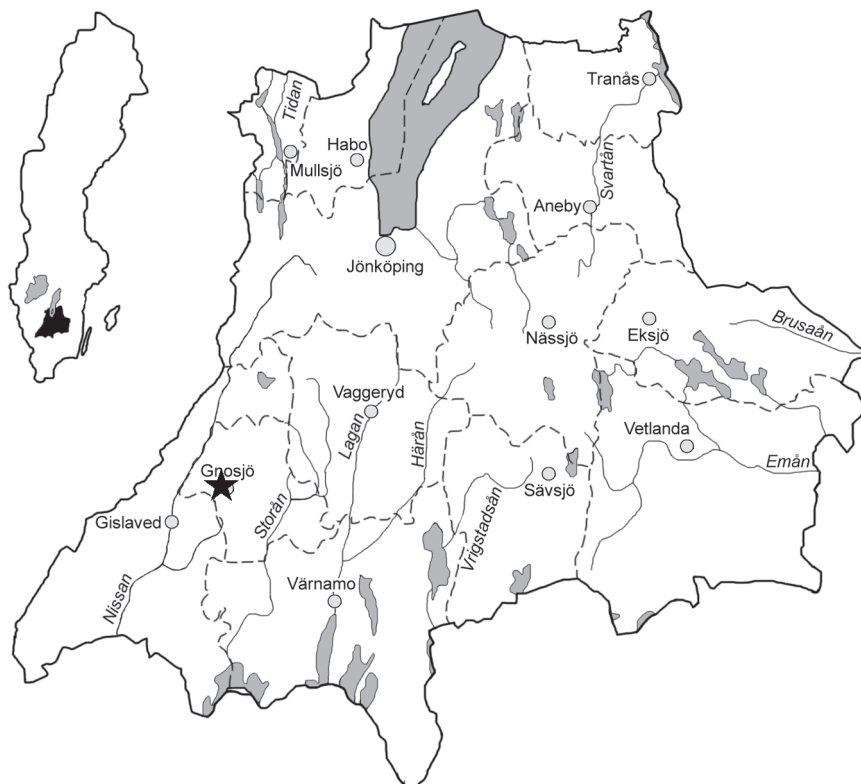
Österskog 1:24 & Törestorp 2:31

Arkeologisk utredning inför planerad industriutbyggnad,
Kulltorps socken i Gnosjö kommun, Jönköpings län



Österskog 1:24 & Törestorp 2:31

Arkeologisk utredning inför planerad industriutbyggnad, Kulltorps socken i
Gnosjö kommun, Jönköpings län



Rapport, foto och ritningar: Jan Borg
Grafisk mall: Anna Stålhammar
Tryck: Arkitektkopia, Jönköping

Jönköpings läns museum, Box 2133, 550 02 Jönköping
Tel: 036-30 18 00
E-post: info@jkpglm.se
www.jkpglm.se

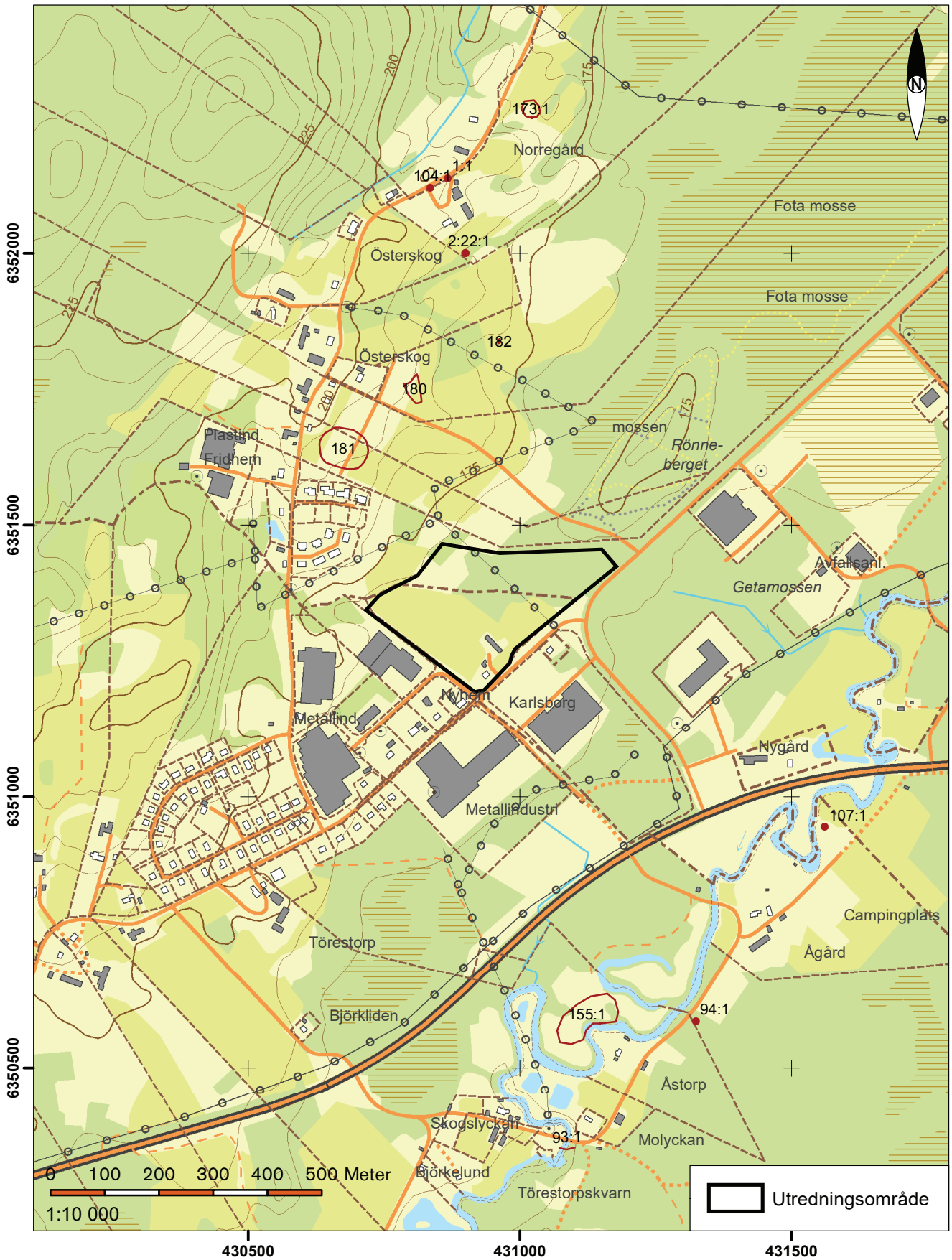
Utdrag ur tryckta och ajourhållna ekonomiska kartor, Geografiska Grunddata samt Geodata (FUK) är återgivna enligt tillstånd:
© Lantmäteriet. Ärende nr MS2007/04833, nr MS2012/03742 samt dnr i2012/1091.

ISSN: 1103-4076

© JÖNKÖPINGS LÄNS MUSEUM 2016

Innehåll

Inledning.....	5
Målsättning och metod	5
Topografi.....	5
Fornlämnings- och kulturmiljö.....	6
Tidigare undersökningar.....	8
Resultat.....	8
Kart- och arkivstudie.....	8
Fältarbete.....	10
Sammanfattning.....	10
Åtgärdsförslag.....	10
Administrativa uppgifter.....	12
Referenser.....	13
Tryckta källor.....	13
Arkiv.....	13
Kartunderlag.....	13



FIGUR 1. Utdrag ur ekonomiska kartans blad 63E 5dS. Skala 1:10 000.

Inledning

I enlighet med Länsstyrelsens beslut har Jönköpings läns museum utfört en arkeologisk utredning inom fastigheterna Österskog 1:24 och Törestorp 2:31. Utredningen förädlades av planer på industriutbyggnad. Ursprungligen beslutades om att ett ca 10 ha stort område skulle utredas men efter hand ändrades planerna och den aktuella utredningytan minskades till ca 6,8 ha. Området som undantogs från utredningen har dock ingått i kart- och arkivstudien samt inventeringen.

Uppdraget genomfördes under maj 2016 och beställare var Gnosjöpul AB genom Bsv arkitekter & ingenjörer AB.

Fält- och rapportansvarig för den arkeologiska utredningen var Jan Borg, kart- och arkivstudien utfördes av Ådel V Franzén, båda antikvarier vid Jönköpings läns museum.

Målsättning och metod

Målsättningen med den arkeologiska utredningen var att fastställa eventuell förekomst av av forn- eller kulturlämningar inom aktuellt område.

Utredningen inleddes med en genomgång av arkiv och det äldre kartmaterialet som finns för det aktuella utredningsområdet. Sedan följde fältarbetet. Först inventerades området i sökande efter ovan mark synliga lämningar. Därefter grävdes provgropar för hand, i sökande efter under mark dolda lämningar. Var provgroparna grävdes avgjordes i fält utifrån platsens topografi och var de lämpligaste boplatslägena bedömdes vara. Provgroparna har mätts in digitalt med hjälp av hand-GPS. Slutligen grävdes sökschakt med grävmaskin. Även detta moment gjordes i syfte att hitta under mark dolda lämningar, schakten mättes in med nätverks-RTK.

Topografi

Utredningsområdet ligger ca 500 meter norr om samhället Törestorp i ett kuperat odlingslandskap bestående av markanta sluttningar och plåtåer. Sydöst och öster om utredningsområdet breder ett våtmarksområde ut sig och 700-800 meter öster därom rinner Storån. Utredningsområdet är beläget nedanför en nord-sydlig odlingsrygg som i väster avgränsas av enstaka högre toppar och i öster av låglänta sankmarker. Storån kringgärdas av flacka odlingsmarker och 500-800 meter öster om ån tar det omfångsrika Store mosse vid.

Stora delar av områdena närmast Store mosse och Storån har varit sank och nyttjats som ängsmarker (Engman 2004). Berggrunden består av yngre granit och kvartssyenit. Det lösa jordtäcket består till största delen av sand och grus (SGU 1989a och SGU 1989b).

Utredningsområdet består av öppna ängs- och åkermarker i

FIGUR 2 & 3. Schaktning i olika delar av utredningsområdet. Foto J Borg.



sydväst och i den nordöstra delen utgörs av utredningsområdet av ett skogsparti.

Omkring 9100 f. Kr. låg Fornbolmens strandlinje mellan Kulltorp och Kävsjö ca 172 meter över havet (Nilsson 1968, s. 60f, fig. 22). Detta innebär att strandkanten då låg strax ovanför utredningsområdet, men sjönk därefter undan. Strandlinjen kring Fornbolmen har av inlandsisens påfrestningar utsatts för en tippningseffekt, och av denna anledning är det stora skillnader mellan strandlinjen i södra delen av sjön jämfört med den norra (Persson 1987, s. 10).

Fornlämnings- och kulturmiljö

Det finns inga kända fornlämningar registrerade inom utredningsområdet, men ca 200 meter norrut, inom fastighet Norregård 1:3, finns uppgifter om flera lösfynd. Dessa utgörs av en håleggad, tjockknackig flintyxa (RAÄ 1), en nackdel av en båtyxa och ett fragment av en enkel skafthålsyxa som påträffats i samband med markarbeten (RAÄ 2:1 och 2:2). Ytterligare en grönstensyxa har påträffats i en åker ca 200 meter nordost om ladugården (RAÄ 173).

Övriga registrerade fornlämningar består av en milstolpe i vägkanten ca 200 meter norr om utredningsområdet (RAÄ 104) samt en industrilämning ca 900 meter norr om utredningsområdet längsmed vägen (RAÄ 105). Vid Storån finns också ett antal sentida bebyggelselämningar bestående av spår av backstugor (RAÄ 94 och 95), kvarnar (RAÄ 93 och 96) och ospecificerad bebyggelse (RAÄ 97, 98, 107, 155, 184 och 189). Ungefär en kilometer norr om byn Österskog möts sockengränserna för Kulltorp och Kävsjö socknar. Ca 1,5 kilometer norr om utredningsområdet, längsmed vägen men inom Kävsjö socken, finns en milstolpe (RAÄ 17), en väghållningssten (RAÄ 109) och sentida bebyggelselämningar (RAÄ 110).

De registrerade fornlämningarna ger en entydlig bild av den omgivande kulturmiljön. Lösfynden pekar mot en mellan- och



senneolitisk datering från en period då jordbruk och boskapsskötsel får en allt mer betydande roll (2800-1700 f. Kr.). Öster om och strax nedanför Österskog låg Fornbolmens strandlinje, som ända in i neolitisk tid nådde upp till Kävsjö och Kulltorp (Nilsson 1968, fig. 40). Lösfynden och de topografiska förutsättningarna antyder att bosättning funnits på platsen redan under neolitikum.

Från bronsålder och järnålder finns endast mycket få kända fornlämningar inom en 2 kilometers radie från utredningsområdet. Undantaget var vid en arkeologisk utredning och efterföljande förundersökning, strax norr om nu aktuellt område, då ett fåtal förhistoriska anläggningar påträffades (RAÄ 181). En av dem daterades till bronsålder och en till äldre järnålder. Vid något av de undersökningstillfällena kom även en äldre man, boende i ett av de intilliggande husen, och påpekade att hans farfar under början av 1900-talet varit med och tagit bort en gravhög som legat i en av trädgårdarna väster om utredningsområdet. Inga spår syns i dagsläget av den förmodade högen (Ameziane 2004, s 6).

Huvuddelen av lämningarna i närområdet är av sentida karaktär. Gnosjö kommun har ett stort antal historiskt intressanta lämningar som speglar bygdens industriella arv. Många bönder drygade ut sina inkomster genom att bedriva träddrageri som binäring. Gnosjös särställning som företagabygd utvecklades genom specialisering på metallhantverk. Spåren efter småindustrierna finns framför allt längsmed åar och vattendrag (Carlsson 1987, s. 218 och 261). Efter den första vågen av industrialisering har bygden fortsatt att utvecklas i samma riktning (Törefors 2014).

Tidigare undersökningar

Vid en genomgång av Jönköpings läns museums slutredovisningar för arkeologiska undersökningar påträffades endast uppgifter om nio genomförda uppdrag i hela Gnosjö kommun. Vid några av undersökningarna framkom fossil åkermark med röjningsrösen och terrasskanter (varav flera från 1800-talet och några med okänd datering). Flera av undersökningarna hade inte givit några resultat. Överhuvudtaget har antalet arkeologiska undersökningar i Gnosjö kommun varit mycket få (Löthman & Varenius 1987).

Under 2003 och 2004 har Jönköpings läns museum på uppdrag av Sydkraft Gas AB utrett en sträcka på motsvarande 10,3 mil inför ledningsdragning för naturgas från Gislaveds till Jönköpings kommun. En del av sträckan passerar genom Kulltorp och Kävsjö socknar i Gnosjö kommun. I samband med fältinventering av ekonomiska kartans blad 6D 0g, där utredningsområdet i Österskog är beläget, påträffades lämningar i form av ett gränsmärke och ett område med tåkter samt ett lämpligt boplatsläge mellan Store mosse och Tyngels mosse (Engman 2004).

De senaste arkeologiska insatserna i Kulltorps socken utfördes 2004 och berör de undersökta boplatslämningarna som beskrevs i förra kapitlet (Ameziane 2004 & 2005).

Resultat

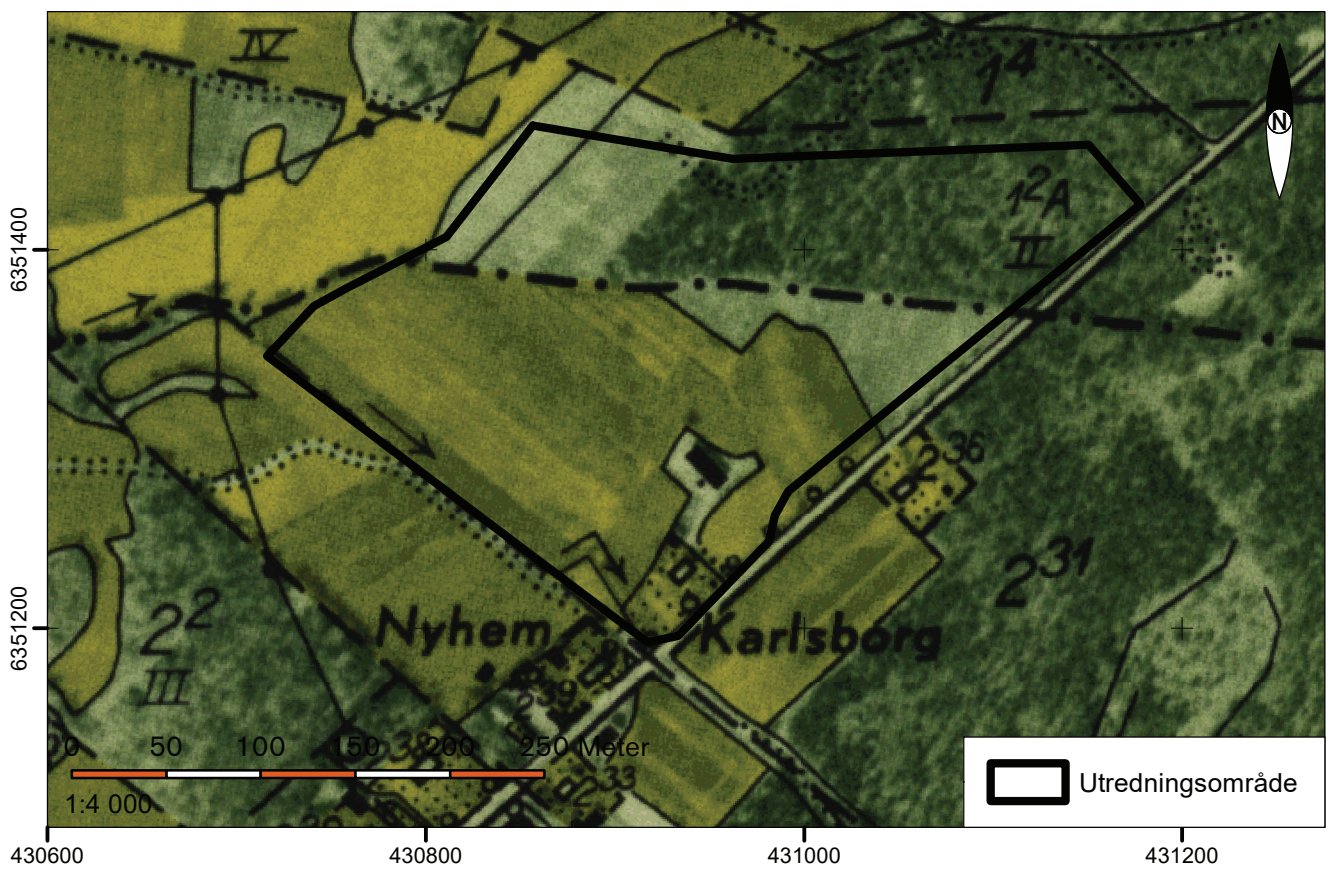
Kart- och arkivstudie

Utredningsområdet är beläget på gränsen mellan Österskog och Törestorp i sydöstsluttning ner mot sankare områden intill Storån. I kartor från 1810 och framåt används området som ängsmark. Vid laga skiftet i Österskog som skedde sent –kartan är från 1903– var en del av området utdikat och den västra delen hade odlats upp. Ängsdikena framträder tydligt i kartan.

På Törestorps ägor betecknas området som skrovmark, mosse och kärr, alltså tämligen obrukbar mark i kartan från 1861.

Olika dikningsåtgärder under 1800- och det tidiga 1900-talet förefaller ha varit lyckosamma eftersom den ekonomiska kartan från ca 1950 redovisar åkermark inom stora delar av området och även en bebyggelseenhet som tillkommit mellan 1861 och 1950 vid namn Karlsborg i utredningsområdets södra hörn.

De äldre kartorna erbjuder inga observationer som har direkt relevans för utredningen. Eftersom förhistoriska boplatser tidigare konstaterats i utredningsområdets närområde (RAÄ180 & 181) bör schaktning och eller provgrävning företas i områden med hårdmark.



FIGUR 4 & 5. Utdrag ur Laga skifteskartan från 1861 (över) samt ekonomiska kartans från 1953.

Fältarbete

Inledningsvis inventerades området. Detta moment berörde hela det ursprungliga utredningsområdet, dvs ca 10 hektar. Vid inventeringen påträffades tre röjningsrösen samt ytor som bedömdes som lämpliga för att kunna innehålla spår efter förhistoriska boplatser.

De tre röjningsrösen ligger inom det område som endast ingick i inventeringen och berördes således inte av grävinsatserna. Röjningsrösen var samtliga ca 4-5 meter i diameter och ca 0,5 meter höga bestående av 0,3-0,8 meter stora stenar. De tre röjningsrösen bedöms som sentida och bör tillkommit mellan 1861 och 1950.

Ett av de eventuella boplatsoverområdena ligger också inom det område som undantogs från grävning. Området utgörs av en avsats i en sydöstsluttning endast ca 200 meter från de anläggningar som undersöktes 2004 (Ameziane 2004 & 2005). Om detta område ska exploateras i framtiden så bör först en arkeologisk utredning etapp 2 utföras i form av sökschaktsgrävning.

Utifrån resultatet av kartstudien, inventeringen och den lokala topografin grävdes 22 provgropar där innehållet genomsöktes för hand. Provgroparna grävdes i första hand för att lokalisera eventuella stenåldersboplatser inom området men inget påträffades som antyder lämningar från perioden inom utredningsområdet. Vid den efterföljande sökschaktsgrävningen grävdes 21 schakt med en sammanlagd längd på ca 270 meter. Inte heller i schakten kunde något ses som indikerar förekomst av fornlämningar inom utredningsområdet.

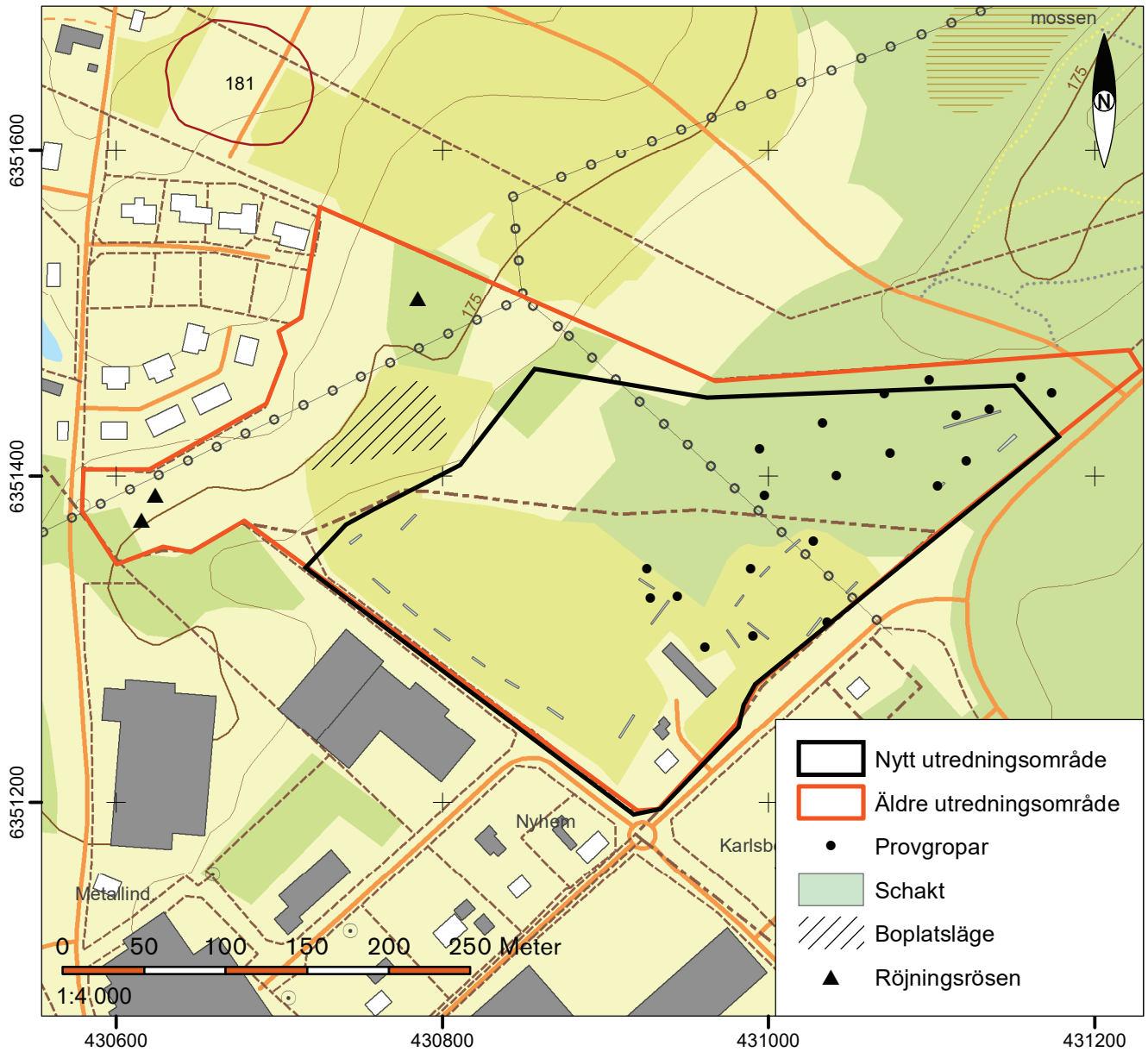
Sammanfattning

Jönköpings läns museum har utfört en arkeologisk utredning inom fastigheterna Österskog 1:24 och Törestorp 2:31 i Kulltorps socken, Gnosjö kommun. Utredningen föranleddes av planer på industriutbyggnad inom det aktuella utredningsområdet som är ca 6,8 hektar stort. Utredningen bestod av kart- och arkivstudie, inventering samt grävande av provrutor och sökschakt. Vid utredningen kunde inga forn- eller kulturlämningar beläggas inom området.

Fält- och rapportansvarig var Jan Borg, kart- och arkivstudien har utförts av Ådel V Franzén, båda antikvarier vid Jönköpings läns museum.

Åtgärdsförslag

Inga fornlämningar påträffades inom utredningsområdet, varför några ytterligare åtgärder inte anses nödvändiga. Länsmuseet har samrått med Länsstyrelsen angående åtgärdsförslagen.



FIGUR 6. Karta med resultaten av utredningen.

Administrativa uppgifter

Länsstyrelsens dnr: 431-9005-2016
 Länsstyrelsens beslutsdatum: 2016-03-14
 Jönköpings läns museums dnr: 05/2016
 Beställare: Gnosjöpuls AB genom Bsv arkitekter och ingenjörer AB
 Fält- och rapportansvarig: Jan Borg
 Fältpersonal: Jan Borg & Ann-Marie Nordman
 Fältarbetstid: 2016-05-11–2016-05-18
 Län: Jönköpings län
 Kommun: Gnosjö kommun
 Socken: Kulltorps socken
 Fastighetsbeteckning: Österskog 1:24 & Törestorp 2:31
 Belägenhet: Ekonomiska kartans blad 63E 5dS
 Koordinater: E430900 N6351350
 Koordinatsystem: Sweref 99 TM
 Undersökningsyta: 6,8 ha
 Fornlämningsnummer: -
 Fornlämningstyp: -
 Tidigare undersökningar: -

Dokumentationsmaterialet förvaras i Jönköpings läns museums arkiv.

Referenser

Tryckta källor

- Ameziane, J. 2004. *Nya tomter påförhistorisk boplats - inför planerad nybyggnation av bostadshus inom Österskog 1:16 m. fl. fastigheter*. Arkeologisk rapport 2004:37. Jönköpings läns museum. Jönköping.
- Ameziane, J. 2005. *En härd och en härdgrop - inför nybyggnation av bostadshus inom Österskog 1:16*. Arkeologisk rapport 2005:07. Jönköpings läns museum. Jönköping.
- Carlsson, S. 1987. Jönköpings läns sociala och politiska utveckling 1687-1987. *Småländska kulturbilder 1986-87. Jönköpings läns historia*. Jönköping.
- Engman, F. 2003. *Gasprojekt Mellansverige. Från Segerstad i Gislaveds kommun till Torsvik i Jönköpings kommun*. Arkeologisk rapport 2003:47. Jönköpings läns museum.
- Engman, F. 2003. *Tvärs genom utmarkerna. Från Segerstad i Gislaveds kommun till Torsvik i Jönköpings kommun*. Arkeologisk rapport 2004:30. Jönköpings läns museum. Jönköping.
- Löthman, L & Varenius, B. 1987. Förhistorien. *Småländska kulturbilder 1986-87. Jönköpings läns historia*. Jönköping.
- Nilsson, E. 1968. *Södra Sveriges senkvartära historia. Geologi, issjöar och landhöjning*. Stockholm.
- Persson, C. 1997. Mesolitikum i Jönköpings län. *Det nära förflutna - om arkeologi i Jönköpings län*. Jönköping.
- Törefors, H. 2014. Hillerstorp. *Ett industrisambälles födelse*. Isaberg.

Arkiv

Jönköpings läns museums arkiv. Jönköping.

Kartunderlag

Lantmäteriet. ArkivSök (<https://etjanster.lantmateriet.se>):

Akt: 06-kul-10, Österskog, inägodelning, 1810. Jonatan Montelin

Akt: 06-kul-54, Österskog, Laga skifte, 1903

Akt: 06-kul-31, Törestorp, Laga skifte, 1861

SGU 1989a. Berggrunden i Jönköpings län. Sveriges Geologiska Undersökning. Rapport och meddelanden nr 50, SGU Ser. Ah nr 11. Specialkarta. Skala 1:250 000.

SGU 1989b. Karta över känslighet för infiltration av föroreningar i Jönköpings län. Sveriges Geologiska Undersökning. Rapport och meddelanden nr 50, SGU Ser. Ah nr 11. Specialkarta. Skala 1:250 000.

Jönköpings läns museum har utfört en arkeologisk utredning inom fastigheterna Österskog 1:24 och Törestorp 2:31 i Kulltorps socken, Gnosjö kommun. Utredningen föranleddes av planer på industriutbyggnad inom det aktuella utredningsområdet som är ca 6,8 hektar stort. Utredningen bestod av kart-och arkivstudie, inventering samt grävande av provrutor och söschakt.

