

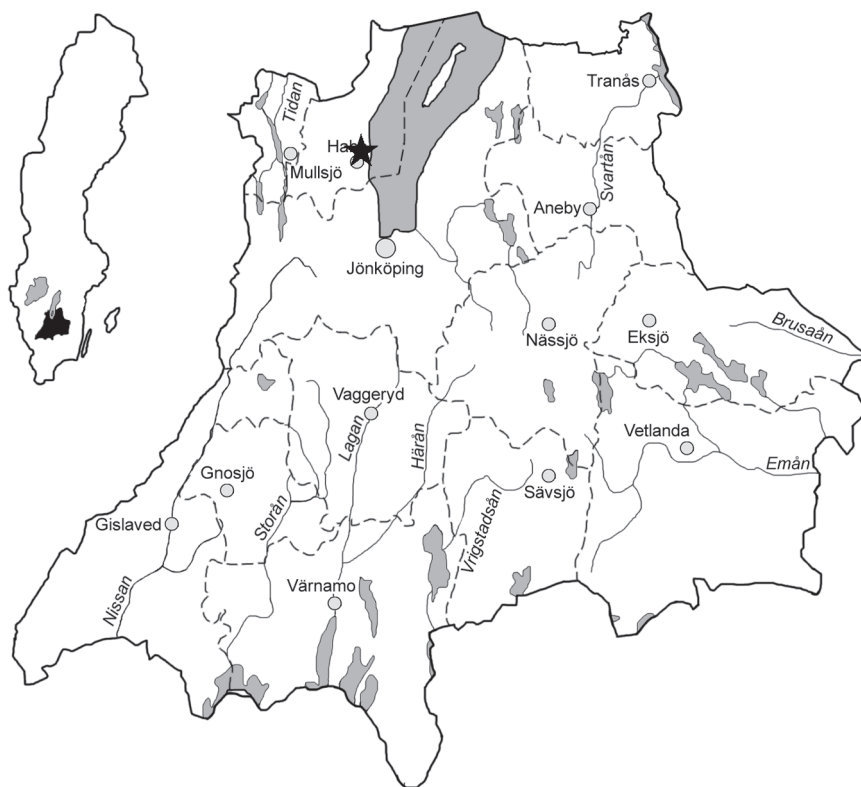
Bergtäkt Tumbäck

Arkeologisk utredning etapp 1 inför utvidgning av
bergtäkt inom fastigheten Tumbäck 1:5, Gustav Adolf
socken i Habo kommun, Jönköpings län



Bergtäkt Tumbäck

Arkeologisk utredning etapp 1 inför utvidgning av bergtäkt inom fastigheten
Tumbäck 1:5, Gustav Adolf socken i Habo kommun, Jönköpings län



Rapport, foto och ritningar: Fredrik Engman
Grafisk mall: Anna Stålhammar
Tryck: Arkitektkopia, Jönköping

Jönköpings läns museum, Box 2133, 550 02 Jönköping
Tel: 036-30 18 00
E-post: info@jkpglm.se
www.jkpglm.se

Utdrag ur tryckta och ajourhållna ekonomiska kartor, Geografiska Grunddata samt Geodata (FUK) är återgivna enligt tillstånd:
© Lantmäteriet. Ärende nr MS2007/04833, nr MS2012/03742 samt dnr i2012/1091.

ISSN: 1103-4076

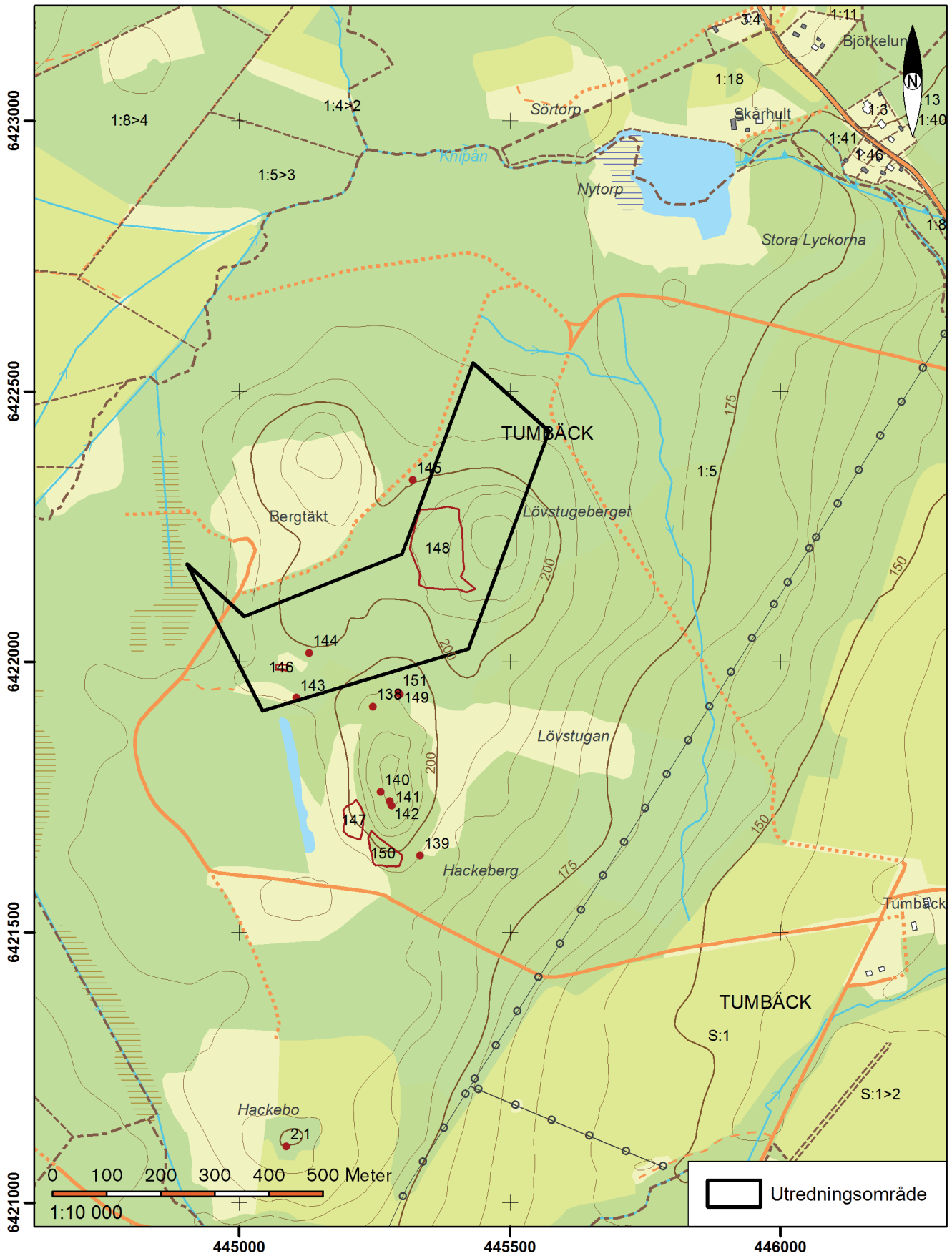
© JÖNKÖPINGS LÄNS MUSEUM 2015

Innehåll

Inledning.....	5
Målsättning och metod	5
Topografi.....	5
Tidigare undersökningar och fornlämningsmiljö	5
Resultat	6
Fältinventering	6
Torplämningen Lindholmen/Holmen	8
Fossil åkermark	9
Hägnader	9
Färdväg	10
Sammanfattning	10
Åtgärdsförslag	10
Administrativa uppgifter	11
Referenser	12
Tryckta källor	12
Arkiv och hemsidor	12
Kartunderlag	12

Bilagor

Bilaga 1. Torpet Lindholmen, boendeförteckning



FIGUR 1. Utdrag ur ekonomiska kartans blad 64E2e SV, SO. Skala 1:10 000.

Inledning

Jönköpings läns museum har under maj månad 2015 genomfört en arkeologisk utredning etapp 1 inom fastigheten Tumbäck 1:5, Gustav Adolf socken Habo kommun med anledning av planerad utvidgning av bergtäkt. Utredningsområdet omfattar en yta om ca 14,6 hektar.

Beställare av arbetet var Svevia och fält- och rapportansvarig har varit Fredrik Engman, antikvarie vid Jönköpings läns museum.

Målsättning och metod

Målsättningen med arbetet har varit att fastställa om den planerade utvidgningen kommer att beröra och påverka någon forn- eller kulturlämning. För att svara på om forn- och kulturlämningar berörs har en kart- och arkivstudie genomförts varefter en noggrann fältinventering gjorts. Vid fältinventeringen genomfördes hela utredningsområdet och påträffade forn- och kulturlämningar mättes in och beskrevs i handdator med inbyggd GPS.

Topografi

Området är beläget i den västra delen av fastigheten Tumbäck och i utredningsområdets nordöstra del ligger Lövstugeberget som når en höjd av drygt 215 meter över havet. Den norra delen av utredningsområdet består av en flack skogbeväxt nordsluttning som delvis är sank. Från Lövstugeberget flackar terrängen ut åt väster och på den västra sluttningen av berget är marken torrare och har lämpat sig för odling. Längre åt väster finns ett sankt parti som delvis dikats ut i sen tid. Väster om det sankt partiet är marken torrare och här återfinns också odlingslämningar kring torpet Lindholmen.

Tidigare undersökningar och fornlämningsmiljö

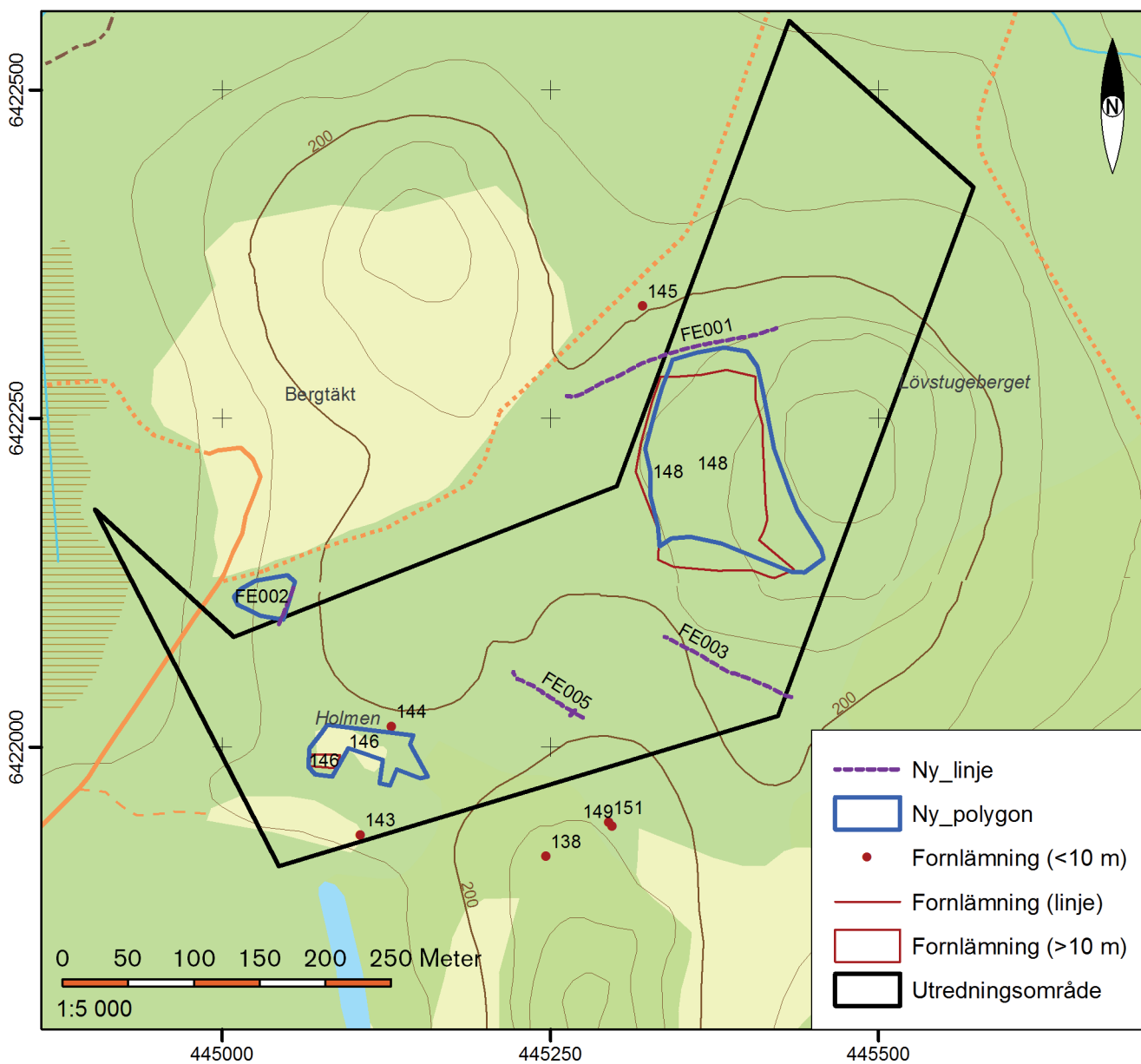
I samband med planerad vindkraftspark inom fastigheten Tumbäck gjordes en kulturhistorisk inventering (förstudie) av Västergötlands museum (Norrman 2010). Vid denna registrerades ett flertal forn- och kulturlämningar i och i anslutning till det aktuella utredningsområdet. Dessa bestod av odlingslämningar i form av röjningsröseområde (Gustav Adolf 148) och enstaka röjningsrösen (Gustav Adolf 145) och lämningar efter bebyggelse (Gustav Adolf 143, 144, 146). Cirka 40 meter söder om utredningsområdet registrerades tre förvaringsgropar (Gustav Adolf 138, 149, 151). Längre söderut registrerades lämningar efter gården och torpet vid Hackeberg (Gustav Adolf 147, 150) På höjden nordöst om dessa

registrerades även två stensättningar av äldre järnålderskaraktär (Gustav Adolf 141, 142).

Resultat

Fältinventering

Vid fältinventeringen genomgicks hela utredningsområdet och de redan registrerade lämningarna återbesöktes. Förändringar gjordes vid de redan registrerade lämningarna Gustav Adolf räa 143, 144, 146 och 148. Nya lämningar har getts arbetsid FE001-FE006, se figur 2 och 3.



FIGUR 2. Resultat från fältinventeringen inom Tumbäck 1:5.

Objekt nr /Karta	Lämningstyp	Beskrivning	Antikvarisk bedömning	Kommentar
Gustav Adolf 143	Röjningsröse	Ny beskrivning: Röjningsröse 9x3 m (N-S) och 0,5 m h av 0,15-1 m st stenar. Tidigare registrerad som plats för torp. Den skylt som tidigare stått på platsen har flyttats till Gustav Adolf 146.	Övrig kulturhistorisk lämning	Yngre röjningsröse - åkern brukad långt in på 1900-talet
Gustav Adolf 144	Utgår	Utgår, se Gustav Adolf 146. Platsen felmarkerad vid förstudie. Den beskrivna lämningen ligger inom Gustav Adolf 146.	Utgår	
Gustav Adolf 146	Lägenhetsbebyggelse, torp	Ny beskrivning: Lägenhetsbebyggelse, torpet Lindholmen/Holmen ca 92x21-45 m (Ö-V), utsträckning enligt fältiakttagelser och laga skifteskarta (16-gut-220). Inom området finns två husgrunder vilka är med på 1959 års ekonomiska karta (J133-7d4j61). Husgrunden i Ö är 10x5 (N-S) bestående av en husgrund 0,3-0,4 m h av huggna stenar, timmerväggarna delvis kvar. Centralt i husgrunden är spismursröse 4 m i diam och 1,3 m h, delvis av tegel. Husgrund i V (tidigare registrerad som raä 146) är en ladugårdsgrund 15x7 m (Ö-V) i Ö är foderbord, delvis av cement och husgrunden är här 0,4 m h. I V är logdel bestående av enstaka plintar av en eller två stenar på varandra intill 1 m h. Enligt laga skifteskartan från 1915 fanns fyra hus i områdets N del. Några spår efter dessa kunde inte ses. Se även raä nr 143 och 144.	Fornlämning	Ny beskrivning och utsträckning AU2 bör göras för att fastställa eventuella kulturlager/ husgrunder för den äldsta fasen för torpet.
Gustav Adolf 148	Fossil åker, röjningsröseområde	Ny beskrivning: Röjningsröseområde ca 175x90-125 m (N-S) bestående av ca 40 röjningsrösen, glest liggande och svårupptäckta i bärriset. Röjningsrösen är 3-5 m i diam och 0,15-0,4 m h av 0,2-0,5 m st stenar. I V och NV är terrasskanter 10-42 m l och 0,1-0,4 m h. Finns inte med i de historiska kartorna utan området anges som betesmark och skogsmark. S om området är yngre åker brukad in på 1900-talet som omgärdas av röjstensvallar och stenmurar.	Fornlämning	Ny beskrivning och utsträckning
FE001	Färdväg, vägbank	Väg 170 m l (Ö-V) och 2-3 m br. På vägens S sida kantas den av ett dike ca 0,5 m br och 0,1-0,3 m dj. På den N sidan är uppbyggd vägbank ca 0,1-0,3 m h. Vägen ansluter i Ö till befintlig bruksväg/skogsväg	Övrig kulturhistorisk lämning	
FE002	Fossil åker	Fossil åker, ca 40x30 m (Ö-V) bestående av en plan åkeryta i V-slutning. Avgränsas i V av terrasskant 0,2-0,5 m h och i Ö av stenmur. delvis åkerlycka på avmätningsskarta 1787 (16-gut-14a)	Övrig kulturhistorisk lämning	
FE003	Hägnad, stenmur	Stenmur, 105 m l (VNV-OSO) och 1-1,3 m br och 0,3-0,5 m h av 0,2-0,5 m st stenar. Ligger i åkerkant/hägnadslinje enligt LS karta 1915	Övrig kulturhistorisk lämning	
FE004	Hägnad, stenmur	Stenmur, ca 10 m l (NO-SV), 1 m br och 0,3 m h.	Övrig kulturhistorisk lämning	
FE005	Hägnad, stenmur	Stenmur, ca 70 m l (VNV-OSO) och 1-1,5 m br och 0,2-0,4 m h, ligger i hägnadslinje enligt LS-karta 1915.	Övrig kulturhistorisk lämning	
FE006	Hägnad, stenmur	Stenmur, 35 m l (NNO-SSV), 1-1,5 m br och 0,3-1 m h. Ligger i hägnadslinje enligt LS-karta 1915.	Övrig kulturhistorisk lämning	

Förklaringar

Antikvarisk bedömning

Fornlämning	Fornlämning är lämningar som vid registreringstillfället bedömts omfattas av skydd enligt Kulturmiljölagen. För att en lämning ska kunna bedömas som fornlämning krävs att den från forna tider, att den tillkommit genom äldre tiders bruk och att den är varaktigt övergiven och kan antas ha tillkommit före 1850.
Övrig kulturhistorisk lämning	Övrig kulturhistorisk lämning används för kulturhistoriska lämningar som enligt rådande praxis vid registreringstillfället inte utgör fornlämning men som ändå anses ha ett antikvariskt värde. Annan lagstiftning kan även vara rådande och ge lämningen ett skydd..
Utgår	Fornlämningsnumret skall tas bort. Orsaken kan vara att lämningen slagits ihop med ett annat nummer

FIGUR 3. Tabell över tidigare kända samt nypaträffade forn- och kulturlämningar. Förklaring till tabellen återfinns i slutet.



FIGUR 4. Huslämning vid torpet Lindholmen.

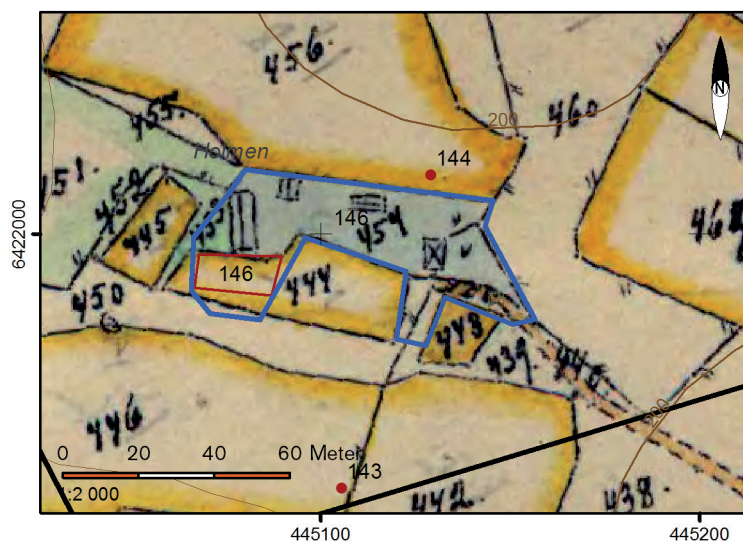
Torplämningen Lindholmen/Holmen - Gustav Adolf 143, 144 och 146

Vid den kulturhistoriska inventeringen (Norrman 2010) registrerades dessa platser. Enligt inventeringen ska Gustav Adolf 143 vara plats för torpet Lindholmen. På platsen är endast ett röjningsröse och således inte platsen för torpet. Ändring görs i registret till röjningsröse. Gustav Adolf 144 ska vara platsen för en backstuga och på platsen anges att en husgrund finns och på denna är timmerrester kvar efter väggarna. Lämnningen har prickats in fel. Den beskrivna lämningen ligger ca 35 meter söder om angiven plats och överensstämmer med det hus tillhörande torpet Holmen, som finns markerat på den ekonomiska kartan från 1959 (J133-7d4j61). Gustav Adolf 146 var registrerat som torplämningen efter torpet Holmen och huset finns med på den ekonomiska karta från 1959 (ibid) men den har felaktigt tolkats som ett bostadshus. Den är i själva verket en ladugårdsgrund och troligen har man tolkat foderbordet som ett spismursröse.

Enligt hembygdsföreningen omnämns torpet första gången 1839 och benämndes då Lindholmen. Det har även kallats för Mossen och troligen är Holmen en förkortad version av Lindholmen. Torpet var bebott fram till på 1940-talet och bebyggelse fanns åtminstone fram till slutet av 1950-talet. En förteckning över de som bott i torpet finns i BILAGA 1.

I den äldsta kartan över området, som är en avmätningsskarta över säteriet Tumbäck med underlydande, finns i detta område ingen bebyggelse däremot finns åkermark som brukas i tresäde under gården Hackeberg.

På den häradsekonomiska kartan, upprättad 1877-82 (J112-35-6) finns bebyggelse utritad i området och på lagaskifteskartan från 1915 (16-gut-220) finns flera byggnader utritade, se FIGUR 5. Dessa ligger norr om de som tillhört Holmen enligt den ekonomiska kartan från 1959



FIGUR 5. Detalj av lagaskifteskarta från 1915 (16-gut-220). På kartan har den registrerade ytan markerats med blå linje.

Fossil åkermark

Ett område med fossil åkermark, Gustav Adolf 148, var registrerat inom utredningsområdet i samband med den kulturhistoriska inventeringen (Norrmann 2010). Detta bestod av ett röjningsröseområde som i beskrivningen anges vara 150×75 meter stort. Vid besiktningen kunde konstateras att områdets gränser och beskrivningen behövde justeras, se FIGUR 3. I öster och norr utökades området 20-40 meter men i söder minskades området med 20-25 meter då denna del brukats in på 1900-talet enligt lagaskifteskartan från 1915 (16-gut-220). På den ekonomiska kartan från 1959 (J133-7d4j61) anges marken som öppen och troligen har brukningen upphört strax innan kartans upprättande. Vid utredningen kunde även konstateras att det i områdets norra och västra del finns terrasskanter 10-42 meter långa och 0,1-0,4 meter höga. Området är beväxt med barrskog, björk och högt bärris vilket försvårar inventeringen då röjningsrösen och eventuella terrasskanter är svåra att upptäcka.



FIGUR 6. Svårupptäckt röjningsröse inom Gustav Adolf 148. Röjningsrösets ungefärliga utsträckning har markerats med vit linje.

Norr om utredningsområdet påträffades en terrasserad fossil åker (FE002). Denna var delvis brukad som en lycka på avmätningsskartan från 1787 (16-gut-14a) och troligen har den brukats längre fram i tiden varför den bedömts som övrig kulturhistorisk lämning.

I anslutning till torpet finns ytterligare övergivna åkrar varav flera fortfarande är öppna. Då dessa brukats in på 1900-talet med plog och att de tydligt redovisas i kartorna från 1915 (16-gut-220) och 1959 (J112-35-6) har dessa inte medtagits som lämningar.

Hägnader

I anslutning till åkermarken finns ett flertal hägnader i form av stenmurar. Ett urval av dessa (i de fall de begränsar en åker/hägnadslinje) har medtagits och registrerats som FE003-FE006), se FIGUR 2 och 3.

Färdväg

Norr om den fossila åkern Gustav Adolf 148 påträffades en äldre färdväg (FE001). Den kvarvarande delen är ca 170 meter lång och ansluter i öster till en brukningsväg/skogsväg som används i dagsläget. Vägen finns medtagen på lagaskifteskartan från 1915 (16-gut-220) och går då från Tumbäck ner till de utdikade uppodlade områdena vid sankmarken vid gränsen mot Kivarp, väster om dagens täkt. 1959 odlas inte dessa mossområden och vägen har inte markerats i den ekonomiska kartan (J112-35-6).

Sammanfattning

I samband med utvidgning av bergtäkt inom Tumbäck 1:5 har en arkeologisk utredning etapp 1 genomförts där hela utredningsområdet fältinventerats. Vid fältinventeringen gjordes justeringar av de tidigare registreringarna inom området. Bebyggelse lämningen Gustav Adolf 143 bedömdes som ett röjningsröse, Gustav Adolf 144 utgår och Gustav Adolf 146 har gjorts om till en yta för hela torpet Lindholmen/Holmen. Fossil åkermark finns inom området delvis av äldre karaktär Gustav Adolf 148 och yngre karaktär FE002. Utöver dessa åkrar finns åkermark som brukats in på 1900-talet och därmed inte medtagits vid registreringen. Däremot har ett urval hägnader i form av stenmurar medtagits (FE003-FE006). En äldre färdväg påträffades (FE001).

Åtgärdsförslag

Länsmuseet anser att den fossila åkermarken Gustav Adolf 148 har vetenskaplig potential för att utreda utmarksbruk och odling på utmarkerna varför denna bör undersökas vidare inom ramen för en arkeologisk förundersökning

Vidare har bebyggelse lämningen Gustav Adolf 146 bedömts som fornlämning då den etablerats 1839, det vill säga före 1850. De husgrunder som finns kvar har etablerats efter 1915 varför den vetenskapliga potentialen i lämningen bedömts, efter samråd med länsstyrelsen, som ringa och således inte behöver undersökas vidare.

Länsmuseet har samrått med Länsstyrelsen angående åtgärdsförslagen.

Referenser

Tryckta källor

Norrman, M. 2010. *Kulturhistorisk inventering (förstudie) inför en planerad vindkraftspark på fastigheten Tumbäck 1:5, Gustav Adolf socken, Habo kommun, Jönköpings län*. Västergötlands museum, rapport 2010:27.

Arkiv och hemsidor

FMIS: <http://www.fmis.raa.se/cocoon/fornsok/search.html>

Habo torpinventering: <http://habotorp.se/>

Kartunderlag

16-gut-14a. Tumbäck, avmätning med underlydande. Upprättad 1787

16-gut-220. Tumbäck, laga skifte. Upprättad 1915

J112-35-6. Häradsekonomiska kartan, blad Tumbäck. Upprättad 1877-92.

J133-7d4j61. Ekonomisk karta 7D 4j. Upprättad 1959.

Bilaga 1. Torpet Lindholmen, boendeförteckning

Torpet Lindholmen under Hackeberg i Starbäcks rote. GPS-kooordinater: 57.936248, 14.073278 (källa: <http://habotorp.se/#t1085>)

Beskrivning: Torpet beläget öster om bergstakten vid Tumbäck.

1838 – 1846 Torpet Lindholmen eller Måsen, p 145

Torp Petter Andersson	f	25/11	1794	Abbarp, kom 1839 med fam. från Stora Gunnarsbo
hust Sara Andersdotter	f	10/6	1794	Bottnaryd
son Anders Pettersson	f	20/12	1820	Qvill, flyttar 1844 till Dykärrs Sörgd.
dtr Johanna	f	10/7	1825	Berget under Svenshult
son Gustaf	f	18/9	1828	do
son Johan	f	22/4	1834	Gunnarsbo
Pig Anna Maria Lindström	f	9/3	1823	Grenna, kom 1846 från backstugan Hagen under Öfvre Starbäcks Sörgd. Undergått hemlig Kyrkoplikt 1/2 1846 i GA Kyrka
Dess o ä.s. Carl Alfred Andersson	f	27/1	1846	Backst. Hagen und. Öfre Starbäcks Sörgd.

1846 – 1852 Torpet Lindholmen eller Mossen, p 165

Torp Enkl.Petter Andersson	f	25/11	1794	Abbarp
hust Sara Andersdotter	f	10/6	1794	Bottnaryd, död 25/8 1852
dtr Johanna	f	10/7	1825	Berget under Svenshult, flyttar 1850 till Forsheda, har lysning
son Gustaf	f	18/9	1828	do
son Johan	f	22/4	1834	Gunnarsbo, flyttar 1852 till p 166
Pig Anna Maria Lindström	f	9/3	1823	Grenna, kom 1846 från backstugan Hagen under Öfre Starbäcks Sörgd. Utan hemvist
Dess o ä.s. Carl Alfred Andersson	f	27/1	1846	Backst. Hagen und. Öfre Starbäcks Sörgd.
Pig Gustafva Svensdotter	f	28/3	1825	Gunnarsbo, kom 1851 från p 172
Pig Johanna Jansdotter	f	12/7	1818	Habo, kom 1850 från p 166, flyttar 1851 till p 89
Torp Carl Gustafsson	f	12/12	1814	Habo, kom 1851 från p 164
hust Cathrina Pettersdotter	f	25/2	1824	Rogberga
son Gustaf Alfred	f	27/5	1851	loco
Enk. Inga Andersdotter	f	13/1	1795	Sandhem, kom 1851 från p 163. Död 12/12 1852
dtr Inga Sofia Andersdotter	f	22/9	1836	und. Dykärr, do

1853 – 1861 Torpet Lindholmen eller Mossen, p 186

Inhyses Enkl.Petter Andersson	f	25/11	1794	Abbarp
son Gustaf Pettersson	f	18/9	1828	Habo, död 11/7 1859
Pig Gustafva Svensdotter	f	28/3	1823	do, flyttar 1853 till p 210
Enk. Maja Lisa Gustafsdotter	f	21/9	1825	do, flyttat med barnen till Fattighuset
son Carl Johan	f	10/3	1855	loco
son Oskar	f	11/10	1856	loco, död 17/9 1857
Broder Johan Petersson	f	22/4	1834	Habo
dtr Anna Charlotta	f	15/12	1858	loco
Af.sk Gardisten Fredric Olofsson	f	2/3	1821	Habo, kom 1856 från Stockholm, vidare 1856 till Bankeryd

Pig Maria Christina Gustafsdotter	f	17/8	1837	under St. Hallebo
Torp Pehr Jansson	f	16/12	1832	Tumbäck, kom 1859 fr. p 187 i GA
hust Stina Johansdotter	f	10/2	1835	Habo, kom 1859 fr. p 133
dtr Hedda Maria	f	15/4	1861	loco
Torp Carl Gustafsson	f	12/12	1814	Habo
hust Cathrina Pettersdotter	f	25/2	1824	Rogberga
son Gustaf Alfred	f	27/5	1851	loco
dtr Thilda Maria	f	5/2	1854	loco
dtr Christina Charlotta	f	13/2	1857	loco
Dr Johannes Jonasson i Habo	f	6/1	1828	GA, kom 1855 från p 216 GA, flyttar 1856 till p 101
son Axel Levin	f	17/3	1860	loco
Pig Inga Sofia Andersdotter	f	22/9	1836	under Dykärr, flyttar 1853 till p 193

1861 – 1867 Torpet Lindholmen eller Mossen, p 76

Inhyses Enkl. Petter Andersson	f	25/11	1794	Abbarp, flyttar till p 21 i GA
Torp Pehr Jansson	f	16/12	1832	Tumbäck
hust Stina Johansdotter	f	10/2	1835	Habo
dtr Hedda Maria	f	15/4	1861	loco
dtr Clara Augusta	f	24/12	1864	loco
dtr Augusta	f	12/6	1863	loco, död 12/6 1863
Pig Fredrika Johansdotter vad (Tråvad?)	f	29/3	1839	Härja, kom 1862 från p 235 i GA, flyttar 1863 till Tra-
Flick. Stina Lisa Gustafsdotter	f	18/7	1848	GA, kom 1864 fr. p 30 i GA, flyttar 1865 till p 288 i Habo
Dr. hos Pher Jansson Johannes Johansson	f	13/10	1837	Brandstorp, kom 1865 från Daretorp

1867 – 1875 Torpet Lindholmen eller Mossen, p 88

Torp Pehr Jansson	f	16/12	1832	Tumbäck
hust Stina Johansdotter	f	10/2	1835	Habo
dtr Hedda Maria	f	15/4	1861	loco, idiot
dtr Clara Augusta	f	24/12	1864	loco
Arb. Johannes Johansson	f	13/10	1837	Brandstorp
Tjänstlös pig Johanna johansdotter	f	27/2	1841	Daretorp, kom 1873 från p 172
o.ä, dtr Emma Charlotta	f	18/5	1869	GA

1876 – 1881 Torpet Lindholmen eller Mossen, p 94

Torp Pehr Jansson	f	16/12	1832	Tumbäck
hust Stina Johansdotter	f	10/2	1835	Habo
dtr Hedda Maria, mindre vetande	f	15/4	1861	loco, idiot
dtr Clara Augusta	f	24/12	1864	loco
Arb. Johannes Johansson	f	13/10	1837	Brandstorp
Tjänstlös pig Johanna johansdotter	f	27/2	1841	Daretorp, lysn. Flyttar 1875 till p 470 i Habo
o.ä, dtr Emma Charlotta	f	18/5	1869	GA

1882 – 1892 Torpet Lindholmen eller Mossen, p 120

Torp Pehr Jansson	f	16/12	1832	Tumbäck, död 10/6 1892
-------------------	---	-------	------	------------------------

hust Stina Johansdotter f 10/2 1835 Habo
 dtr Hedda Maria, mindre vetande f 15/4 1861 loco
 dtr Clara Augusta f 24/12 1864 loco, flyttar 1887 till p 237 = Nedre Starbäcks Sörgård,
 Nyskog
 Arb. Johan Levin Lindqvist f 12/5 1860 Sandhem, kom 1889 från p 237
 hust Clara Augusta Persdotter f 24/12 1864 loco
 dtr Emma Josefina f 1/4 1888 GA
 Dr. Johannes Johansson f 13/10 1837 Brandstorp, flyttar 1890 till p 192

1892 – 1899 Torpet Lindholmen eller Mossen, p 138

Inhyses Enk. Stina Johansdotter f 10/2 1835 Habo
 dtr Hedda Maria, mindre vetande f 15/4 1861 loco
 Arb. Johan Levin Lindqvist f 12/5 1860 Sandhem, gifta 29/10 1887
 hust Clara Augusta Persdotter f 24/12 1864 loco
 dtr Emma Josefina f 1/4 1888 GA
 dtr Anna Ottilia Ingeborg f 10/12 1894 loco
 son Johan Oskar ("Oskar i Holmen") f 15/1 1900 loco
 Dr. Johannes Johansson, utfattig f 13/10 1837 Brandstorp, kom 1893 från p 203

1900 – 1906 Torpet Lindholmen eller Mossen, p 121

Inhyses Enk. Stina Johansdotter f 10/2 1835 Habo
 dtr Hedda Maria, sinnessjuk f 15/4 1861 loco
 Torp. Johan Levin Lindqvist f 12/5 1860 Sandhem, gifta 29/10 1887
 hust Clara Augusta Persdotter f 24/12 1864 loco
 dtr Emma Josefina f 1/4 1888 GA
 dtr Anna Ottilia Ingeborg f 10/12 1894 loco
 son Johan Oskar ("Oskar i Holmen") f 15/1 1900 loco
 Arb. Johannes Johansson, utfattig f 13/10 1837 Brandstorp, kom 1893 från p 203

1906 – 1911 Torpet Lindholmen eller Mossen, p 119

Inhyses Enk. Stina Johansdotter f 10/2 1835 Habo
 dtr Hedda Maria, sinnessjuk f 15/4 1861 loco
 Torp. Johan Levin Lindqvist f 12/5 1860 Sandhem, gifta 29/10 1887
 hust Clara Augusta Persdotter f 24/12 1864 loco
 dtr Emma Josefina f 1/4 1888 GA, flyttar 1906 till p 72 i Habo, tillbaka hit 1910
 o.ä.s Sven Gustaf Ivar f 6/3 1911 loco
 dtr Anna Ottilia Ingeborg f 10/12 1894 loco
 son Johan Oskar ("Oskar i Holmen") f 15/1 1900 loco
 son Karl Helge f 30/9 1906 loco
 Arb. Johannes Johansson, utfattig f 13/10 1837 Brandstorp, kom 1893 från p 203

1912 – 1920 Torpet Lindholmen eller Mossen, p 119

Inhyses Enk. Stina Johansdotter f 10/2 1835 Habo, död 8/4 1915
 dtr Hedda Maria, sinnessjuk f 15/4 1861 loco
 Torp. Johan Levin Lindqvist f 12/5 1860 Sandhem, gifta 29/10 1887
 hust Clara Augusta Persdotter f 24/12 1864 loco
 dtr Emma Josefina f 1/4 1888 GA, flyttar 24/10 1912 till Sandseryd

o.ä.s Sven Gustaf Ivar f 6/3 1911 loco
 dtr Anna Ottilia Ingeborg f 10/12 1894 loco, flyttar 9/12 1912 till p 2
 son Johan Oskar ("Oskar i Holmen") f 15/1 1900 loco
 son Karl Helge f 30/9 1906 loco
 Arb. Johannes Johansson, utfattig f 13/10 1837 Brandstorp, flyttar 1912 till p 283

1919 – 1929 Torpet Lindholmen eller Mossen, p 124

dtr Hedda Maria, sinnessjuk f 15/4 1861 loco, död 21/8 1936 i Skogshem und. Simonstorp
 Torp. Johan Levin Lindqvist f 12/5 1860 Sandhem, gifta 29/10 1887
 hust Clara Augusta Persdotter f 24/12 1864 loco
 o.ä.d.s Sven Gustaf Ivar f 6/3 1911 loco
 dtr Anna Ottilia Ingeborg f 10/12 1894 loco, kom 29/11 1921 från p 2, flyttar 21/12 1926
 tillbaks till p 2
 son Johan Oskar ("Oskar i Holmen") f 15/1 1900 loco
 son Karl Helge f 30/9 1906 loco
 Övriga i denna familj flyttar 1/4 1927 till p 230 = lägenheten Skogshem under Simonstorp.
 Kom hit 26/4 1927 från Ödeshög;
 Torp Carl Gunnar Carlsson f 14/3 1897 Grenna lfs,
 hust Signe Mathilda Ingeborg Andersson f 2/8 1901 Ödeshög, gifta 19/12 1924
 son Karl Gustaf Ingevar f 6/11 1925 do
 son Gunnar Holger Verner f 26/4 1927 GA

1929 – 1941 Lindholmen (eller Mossen), p 134

Torp Carl Gunnar Carlsson f 14/3 1897 Grenna lfs,
 hust Signe Mathilda Ingeborg Andersson f 2/8 1901 Ödeshög, gifta 19/12 1924
 son Karl Gustaf Ingevar f 6/11 1925 do
 son Gunnar Holger Verner f 26/4 1927 GA
 son Nils Gösta Lennart f 9/6 1929 loco
 Familjen flyttar 20/11 1929 till Grenna Landsförsamling
 Kom hit 29/10 1929 från Rogberga:
 Torpare Erik Gunnar Andersson f 28/2 1900 Habo, gifta 31/10 1927
 h Klara Josefina Jonsson f 11/3 1906 Uddevalla
 dotter Gun Alfild Maj-Britt f 13/1 1928 Rogberga
 dotter Siv Gunhild Rigmor f 8/3 1930 loco
 dotter Göta Ebon Rangborg, icke döpt f 1/7 1933 loco
 dotter Reinio Silva Ingeborg, icke döpt f 22/3 1935 loco
 Familjen flyttar 10/11 1937 till Lyckorna under Kvarnekulla, p 183
 Kom hit 5/11 1937 från Sofia Jönköping:
 Torpare Korgmakare
 August Bernard Rosengren f 18/12 1889 Södra Fågelås
 h Augusta Adelina, född Högberg f 24/3 1905 Karl Gustav Älvsborgs län
 dotter Karin Ester Linnea Viktoria f 28/12 1928 Haurida Jönköpings län
 son Karl Johan Fredrik Bernard f 29/5 1931 Acklinga
 dotter Augusta Bernardina Elisabet Maria f 27/7 1933 Borås Älvsborgs län
 son Bror Bernard David Hjalmar f 16/10 1934 Kinnarumma Älvsborgs län, inflyttad 15/1 1938 från
 Örby Älvsborgs län, faderskapet erkänt inför pastor 5/11 1937

son Karl Erik Bernard	f	23/1	1936	Sofia Jönköping
son Karl August Bernard	f	24/11	1937	loco
dotter Adelina Bernardina Viola	f	25/1	1939	loco
dotter Margit Bernardina Adelina	f	1/6	1940	loco
dotter Junis Augusta Bernardina	f	9/6	1941	loco

De är de sista kända som bott på Lindholmen.

I samband med utvidgning av bergtäkt gjordes en utredning etapp 1.
Övergivna åkrar, hägnader, en väg och bebyggelseämningar berördes.

