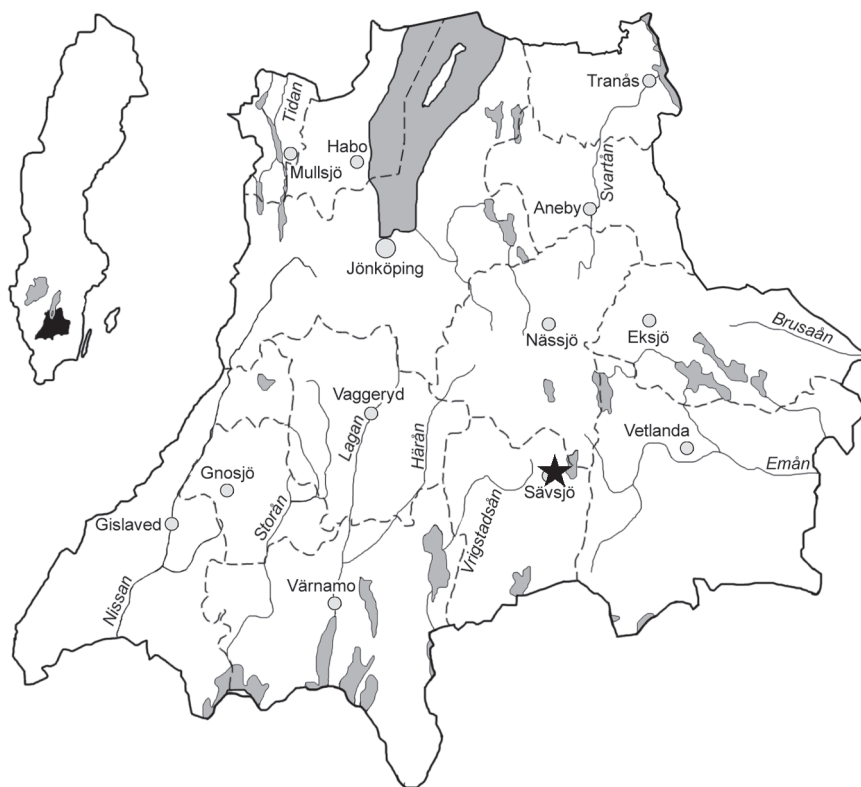






## **Eksjöhovgård 7:4 med flera**

Arkeologisk utredning inför detaljplaneläggning för bostadsändamål inom fastigheten Eksjöhovgård 7:4 med flera, Sävsjö (f.d. Vallsjö) socken i Sävsjö kommun, Jönköpings län



Rapport, foto och ritningar: Håkan Hylén  
Grafisk mall: Anna Stålhammar  
Tryck: Arkitektkopia, Jönköping

Omslagsbilden återger ett utsnitt ur en geometrisk avmätningsskarta över Eksjöhovgård från år 1685 (Akt E122-3:1). På kartan finns ett inhägnat område som anges som "Djurgården till säteribyggnaden". Detta område har sannolikt varit jaktpark under Eksjöhovgård och omfattas delvis av det aktuella utredningsområdet som också finns markerat (svart ram) på omslagsbilden.

Jönköpings läns museum, Box 2133, 550 02 Jönköping  
Tel: 036-30 18 00  
E-post: [info@jkpglm.se](mailto:info@jkpglm.se)  
[www.jkpglm.se](http://www.jkpglm.se)

Utdrag ur tryckta och ajourhållna ekonomiska kartor, Geografiska Grunddata samt Geodata (FUK) är återgivna enligt tillstånd:  
© Lantmäteriet. Ärende nr MS2007/04833, nr MS2012/03742 samt dnr i2012/1091.

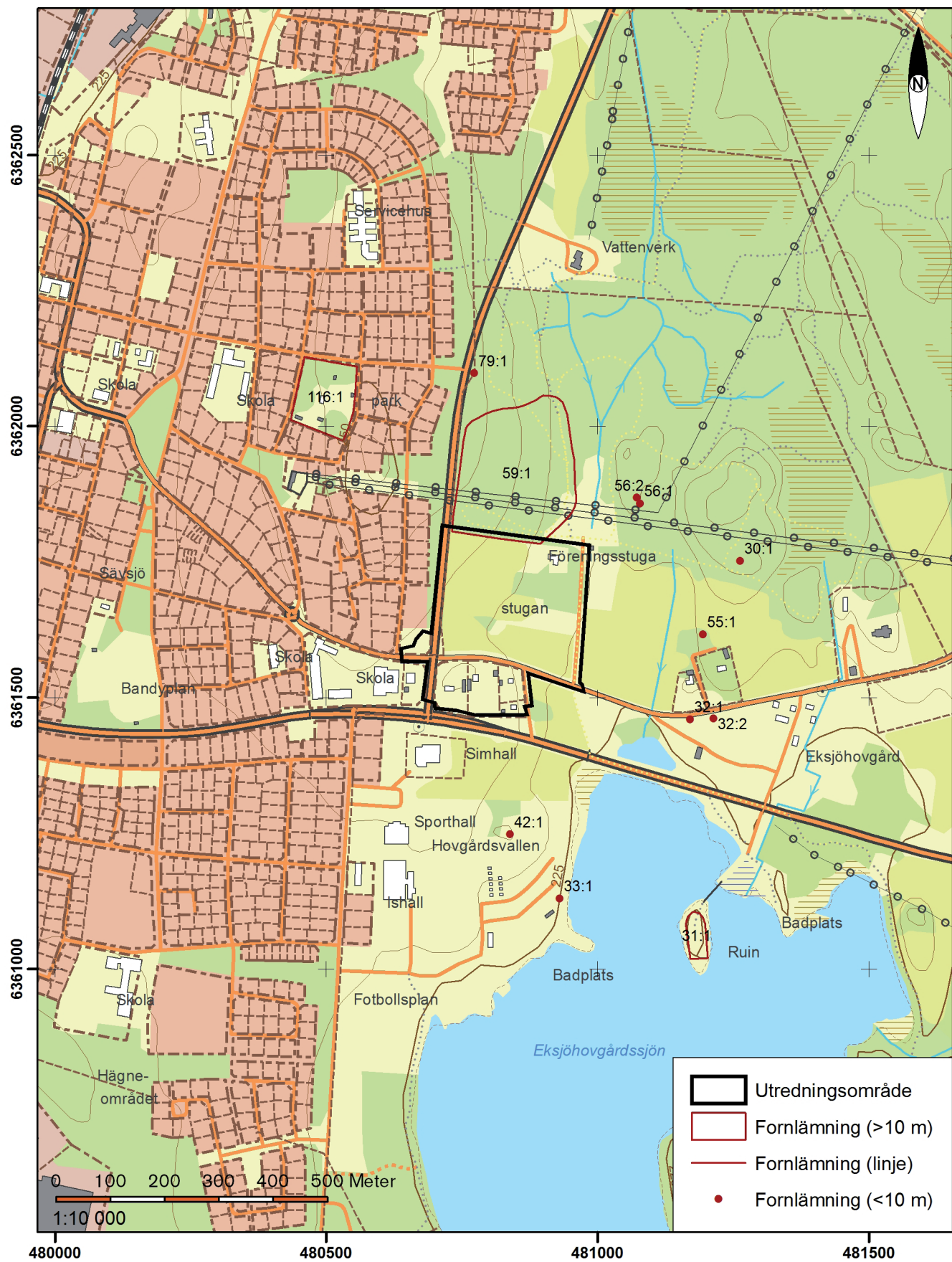
ISSN: 1103-4076

© JÖNKÖPINGS LÄNS MUSEUM 2014



## Innehåll

Bakgrund.....	5
Målsättning.....	5
Metod.....	5
Topografi.....	6
Fornlämnings- och kulturmiljö.....	6
Resultat.....	6
Översiktlig landskapshistorisk kartanalys.....	6
Fältinventering.....	9
Agrara lämningar.....	9
Boplatser och visten.....	9
Gravar.....	9
Övriga iakttagelser.....	12
Söschaktning.....	12
Schaktbeskrivning.....	12
Röjningsrösebottnar.....	13
Boplatslämningar.....	14
Sammanfattning.....	14
Antikvarisk bedömning/åtgärdsförslag.....	15
Administrativa uppgifter.....	16
Referenser.....	17
Tryckta och otryckta källor.....	17
Arkiv.....	17
Kartunderlag.....	17



FIGUR 1. Utdrag ur digitala fastighetskartan med utredningsområdet markerat. Skala 1:10 000.

## Bakgrund

Sävsjö kommun avser att detaljplanelägga ett område för bostadsändamål inom fastigheten Eksjöhovgård 7:4 med flera, Sävsjö (f.d. Vallsjö) socken i Sävsjö kommun (FIGUR 1).

Länsstyrelsen i Jönköpings län har utifrån områdets topografiska förutsättningar samt förekomsten av registrerade fornlämningar och övriga kulturhistoriska lämningar i närområdet bedömt att en arkeologisk utredning enligt Kulturmiljölagen (SFS 1988:950) krävs för att få fornlämningsbilden klar inför aktuellt arbetsföretag. Jönköpings läns museum har efter länsstyrelsens beslut genomfört utredningen under oktober 2014. Utredningsområdet är 9 ha.

Ansvarig för fältarbete och rapport har varit Håkan Hylén, antikvarie vid Jönköpings läns museum. Den landskapshistoriska kartanalysen har utförts av kulturgeograf fil.dr Ådel Vestbö-Franzén.

## Målsättning

Målsättningen med den arkeologiska utredningen är att genom arkiv- och kartstudier samt inventering i fält avgöra om okända fornlämningar eller ytor som kan anses hysa under mark dolda fornlämningar finns inom det aktuella detaljplaneområdet. Vid behov kommer även sökschakt att tas upp för att avgöra om under mark dold fornlämning berörs.

Jönköpings läns museums övergripande målsättning med utredningen är att resultaten ska utgöra planerings- och beslutsunderlag för länsstyrelsens fortsatta handläggning enligt Kulturmiljölagens 2 kap (SFS 1988:950) och Sävsjö kommuns fortsatta arbete med detaljplaneläggningen.

## Metod

Den arkeologiska utredningen har genomförts i två etapper. Inledningsvis inhämtades information ur Riksantikvarieämbetets nationella fornminnesinformationssystem, FMIS, samt genom studier av arkivhandlingar och historiska kartor. Relevanta historiska kartor granskades för att söka efter eventuella kartmarkeringar eller noteringar som skulle kunna indikera fornlämning.

Därefter inventerades utredningsområdet i fält för att utröna om det förekommer några synliga, men tidigare inte kända forn- eller kulturlämningar eller lämpliga ytor för under mark dolda lämningar. Påträffade lämningar och fältiakttagelser registrerades i en handdator med GPS-funktion. Lämningar och miljöer som kan vara av intresse för utredningen fotograferades digitalt.

I etapp två av utredningen togs ett antal sökschakt upp med grävmaskin på lämpliga ytor inom utredningsområdet som bedömdes kunna hysa dolda spår efter lämningar under mark.

## Topografi

Utredningsområdet som är beläget strax nordväst om Eksjöhovgårdssjön utgörs huvudsakligen av åkermark med inslag av enstaka impediment och dräneringsdiken.

Områdets högst belägna del tangerar 245-meterskurvan och hela ytan sluttar ned mot Eksjöhovgårdssjön. Höjdskillnaden inom utredningsområdet är nästan 15 meter. I söder kantas området av en relativt nyanlagd GC-väg, i väster av länsväg 128 mellan Sävsjö och Eksjö.

## Fornlämnings- och kulturmiljö

Sävsjöområdet är rikt på fornlämningar. Speciellt äldre järnålderns gravar och gravfält finns i rikliga mängder runt sjön. Inom 100–300 meters avstånd från utredningsområdet finns bland annat fem stensättningar och en hög (RAÄ-nr Vallsjö 30:1, 55:1, 56:1–2, 79:1 respektive 42:1). Ca 300 meter sydöst om utredningsområdet genomfördes 1931 en räddningsgrävning av ett vikingatida gravfält som höll på att bortodlas (RAÄ-nr Vallsjö 33:1).

I norr gränsar utredningsområdet mot fossil åkermark som är av ålderdomlig karaktär (RAÄ-nr Vallsjö 59:1).

Få arkeologiska insatser har gjorts i närområdet under modern tid. Vid det närbelägna Eksjöhovgårds slottsruin (RAÄ-nr Vallsjö 31:1) har dock under 2009 mindre arkeologiska kontroller genomförts i samband med restaureringar (Gullbrandson 2009).

Eksjöhovgård omnämns i skrift för första gången 1287 i samband med upprättandet av ett testamente. Under medeltiden var Eksjöhovgård ett stort godscomplex och ska enligt traditionen ha varit Sten Stures den yngres jaktlott kring sekelskiftet mellan 1400- och 1500-talet. På 1650-talet lät fältmarskalk Carl Mauritz Lewenhaupt uppföra det stora stenhus som idag utgör slottsruinen (Gullbrandson 2008). Eksjöhovgård ingår idag i område 21 som utgör riksintresse för kulturmiljövården (Johnsson & Remmare 1996).

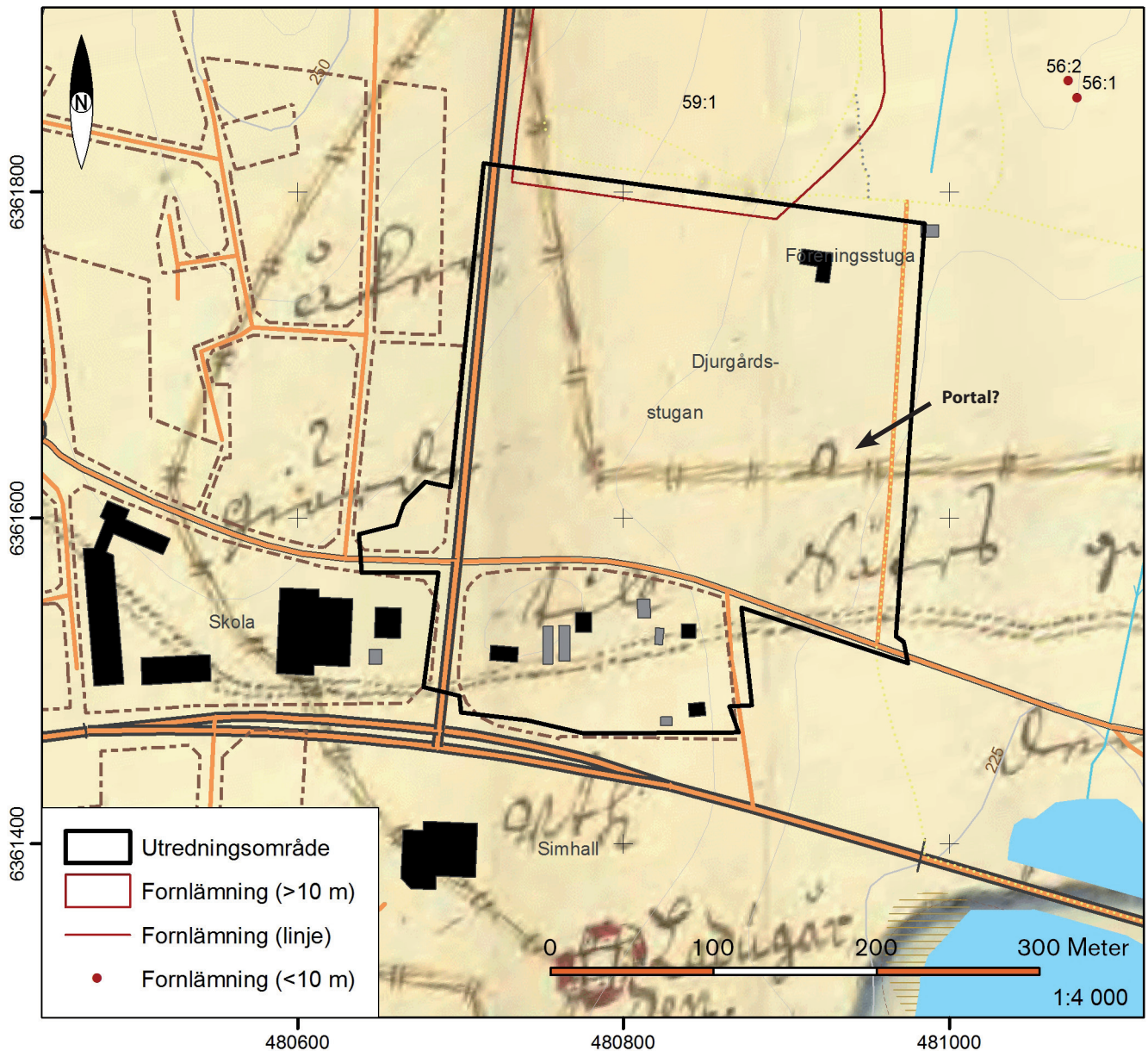
Utredningsområdets läge intill ett fossilt åkermarksområde av ålderdomlig karaktär, omgärdat av gravar från sannolikt järnåldern gör området synnerligen intressant ur boplatssynpunkt.

## Resultat

### Översiktlig landskapshistorisk kartanalys

Det aktuella utredningsområdets södra gräns är belägen endast ca 140 meter norr om den ladugårdsanläggning som fanns under Eksjöhovgård och som är tydligt utritad på J. P. Dukers geometriska avmätningsskarta över hovgården från 1685 (Akt E122–3:1).



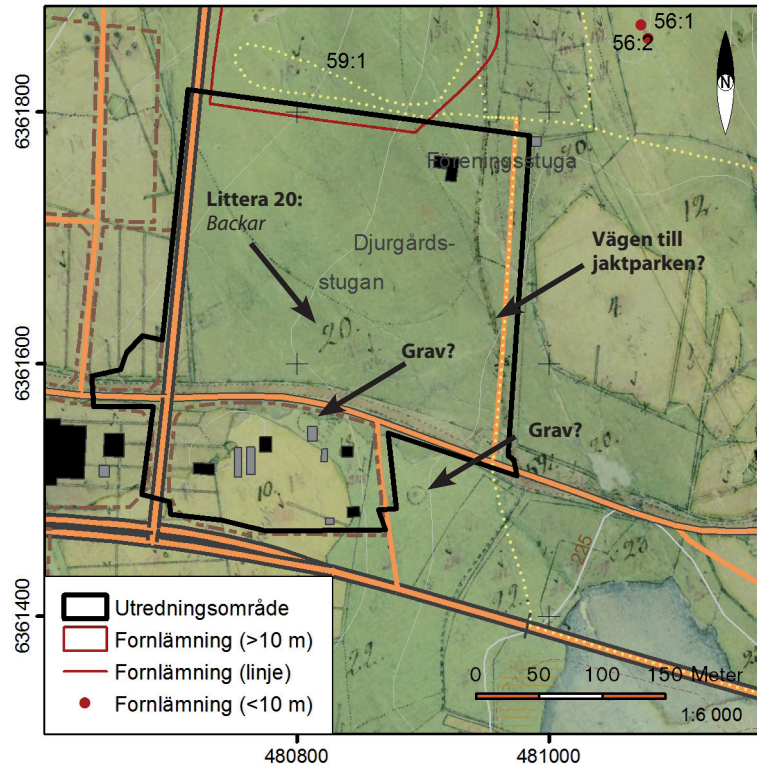


Kartan är en av flera säterikartor som upprättades mellan 1680 och 1690 och som bör knytas till den reduktionsverksamhet som skedde under Karl XI:s tid. Dessa kartor har en låg detaljeringsgrad och är svåra att rektifiera. Därför gör inte rektifieringen över Eksjöhovgård anspråk på att vara helt rättvisande. Vad vi dock ser är att en hägnad, med en bågformad struktur som troligen symboliserar en grind eller portal, löper genom utredningsområdet (FIGUR 2).

Inom hägnaden betecknas området som *Djurgård*, vilken sannolikt har varit en jaktpark under Eksjöhovgård. När den förmodade jaktparken tillkommer eller läggs ner är inte dokumenterat. Det kan dock konstateras att *Djurgården* inte tas med i den geografiska kartan över Västra Härad som upprättades av J. P. Duker 1689 (Akt E32).

FIGUR 2. Utsnitt ur en geometrisk avmätningsskarta över Eksjöhovgård från år 1685 (Akt E122-3:1). På kartan finns ett inhägnat område som anges som "Djurgården till säteribyggnaden". Detta område har sannolikt varit jaktpark under Eksjöhovgård och omfattas delvis av det aktuella utredningsområdet som också finns markerat (svart ram) på omslagsbilden. Utmed södra hägnaden till jaktparken finns en intressant symbol i form av en portal, markerad med en pil. Skala 1:4 000.

FIGUR 3. Utsnitt ur en laga skifteskarta över Eksjöhovgård med Runnahult från år 1838 (Akt E122–3:4). På kartan syns en mindre väg i nord-sydlig riktning inom utredningsområdets östra del, markerad med pil. I södra delen av utredningsområdet finns cirkelformade strukturer markerade som skulle kunna utgöra gravar, markerade med pilar. Centralt inom utredningsområdet finns littera 20 angivet, vilket enligt protokollet ska utgöra *Backar*. Skala 1:6 000.



I avmätningsskarta över Eksjöhovgård och Runnahult från 1807 betecknas utredningsområdet som *Djurgårdsängen* och en *Djurgårdshagen* finns strax öster därom (Akt E122–3:3).

I avmätningsskarta från 1807 samt en laga skifteskarta från år 1838 (Akt E122–3:4) markeras en mindre väg i nord-sydlig riktning inom utredningsområdets östra del (FIGUR 3). Det är frestande att knyta denna till portalen i hägnaden kring *Djurgården* från 1685 års karta. Vägen in till och genom jaktparken har sannolikt funnits kvar även om *Djurgården* upphört och ägorna övergått till ängs- och hagmark.

I laga skifteskarta från 1838 kan även konstateras förekomsten av cirkelformade strukturer strax söder om huvudvägen genom området. Dessa kan utifrån storlek och läge tolkas som gravar, men kan också utgöra topografiska strukturer (FIGUR 3). I samma karta finns littera 20 angivet mitt i utredningsområdet. Enligt protokollets littera lär ytan utgöras av *Backar*, en benämning som kan indikera att gravar eller röjningsrösen finns i området.

En grundligare analys av Eksjöhovgårdens kartmaterial vore önskvärd då det kan antas att sätesgården har föregåtts av en gårds- eller byenhet och att en bebyggelseflyttning har skett i och med hovgårdens etablering på en ö i Eksjöhovgårdssjön. Särskilt avmätningsskarta från 1807 har en mycket omfattande och detaljerad hävdeförteckning som borde excerperas. Området analyseras översiktligt i Martin Hanssons avhandling ”Huvudgårdar och herravälden” (Hansson 2001:153-156).

## Fältinventering

De nypåträffade lämningarna har registrerats med en tillfällig arbetsidentitet i form av inventerarens initialer och en löpande nummerserie, HH001, HH002 och så vidare. Möjligt boplatsläge har registrerats som BL001 (TABELL 1; FIGUR 4).

Nedan följer en översiktlig genomgång av de påträffade lämningarna redovisade efter kategori och lämningstyp

### *Agrara lämningar*

Centralt inom utredningsområdet påträffades i samband med fältinventeringen ett område med sex röjningsrösen, HH001, beläget utmed ett avlångt impediment i väst-östlig sträckning som kantas av ett dike (FIGUR 4; TABELL 1). Röjningsrösen uppfattades som äldre genom sin låga och flacka karaktär. Detta formspråk har gett rösena ett ålderdomligt utseende och de antas ha tillkommit före 1850, viket gör dem till fornlämning. Röjningsrösen har sannolikt ingått i det område med fossil åkermark, RAÄ-nr Vallsjö 59:1, som finns registrerat 150 meter norr därom. Se vidare under avsnittet ”Sökschaktning”. Röjningsrösen är dock skadade och till stor del övertäckta med större stenblock, vilka sannolikt kastats upp från senare tiders jordbrukande. Såväl preparats- som upplevelsevärde bedöms därför som ringa för ytan med de nypåträffade röjningsrösen.

Inom samma impediment, mellan röjningsrösen, påträffades dessutom en hägnad i form av en stenmur i snäv vinkel, HH002. Ytterligare två hägnader i form av stenmurar påträffades i nordöstra delen av utredningsområdet, HH003 och HH004. Samtliga hägnader är av sannolikt relativt sent datum och har bedömts som övriga kulturhistoriska lämningar (FIGUR 4; TABELL 1).

### *Boplatser och visten*

Vid fältinventeringen konstaterades att området hade goda topografiska förutsättningar att kunna hysa boplatslämningar dolda under mark, BL001 (FIGUR 4; TABELL 1). I slutningen ned mot Eksjöhovgårdssjön förekommer ett antal plana ytor och terrassliknande avsatser. Se vidare under avsnittet ”Sökschaktning”.

### *Gravar*

När det gäller de cirkelformade strukturerna, söder om Eksjöhovgårdsvägen, som fanns angivna på laga skifteskartan från 1838, visade det sig att det rörde sig om berg i dagen (FIGUR 3). Inga spår efter några gravar kunde därför beläggas inom denna yta.

I protokollet till samma karta kan man läsa under littera 20 att delar av det aktuella utredningsområdet utgörs av *Backar*, vilket bland annat skulle kunna indikera gravar. Vid fältinventeringen kunde inget ovan mark noteras. Se dock vidare under avsnittet ”Sökschaktning”..



Objekt nr /Karta	Lämningstyp	Beskrivning	Antikvarisk bedömning	Kommentar
Vallsjö 59:1 /Figur 4	Område med fossil åkermark	Fossil åkermark, 200–280x170–230 m stor (N-S), bestående av ca 10 åkerparceller. Dessa är i regel bandformiga, ca 100–150 m l (huvudriktning N-S). Några parceller är synbarligen blockformiga, ca 40–60 m i sida. Parcellerna avgränsas vanligen av terrasskanter, intill 1,5 m h, dock vanligen 0,2–0,5 m h. I terrasskanterna syns mängder av stenar, 0,1–0,7 m stora. På tre till fyra ställen avgränsas parcellerna även av jordblandade stenvallar (huvudriktning V-Ö), som är 2–3 m br. Området är svåravgränsat åt N, där röjningsröseområdet fortsätter.	Fornlämning	Området har sannolikt haft en större utbredning söderut, se HH001 och HH005 samt avsnittet "Sökschaktning"
HH001 /Figur 4	Fossil åker, röjningsröseområde	Röjningsröseområde, ca 55x10 m (NV-SÖ), bestående av minst 6 röjningsrösen. Röjningsrösen är låga och flacka, i huvudsak 3–5 m i diameter och 0,2–0,4 m h, bestående av 0,2–0,4 m stora stenar. Röjningsrösen är kraftigt skadade och till stora delar övertäckta av större stenblock, vilka sannolikt kastats uppå från senare tiders jordbrukande. Enligt laga skifteskartans protokoll, upprättad år 1838 omnämns att ytan utgörs av <i>Backar</i> (Akt E122–3:4)	Förstörd	Röjningsröseområdet har sannolikt ingått som del i RAÄ-nr Vallsjö 59:1, se även HH005 samt avsnittet "Sökschaktning"
HH002 /Figur 4	Hägnad	Stenmur i snäv vinkel (ca 20°), ca 60 m l (NV-SÖ; VNV-ÖSÖ), 1,2–1,6 m br och 0,8–1,2 m h, bestående av 0,6–1,2 m stora stenar.	Övrig kulturhistorisk lämning	Ställvis inorporerar stenmuren ett antal röjningsrösen, se HH001.
HH003 /Figur 4	Hägnad	Stenmur, 22 m lång (NV-SÖ), 1,5–2 m bred och 1,2–2 m h, bestående av 0,2–0,5 m stora stenar. Stenmuren har en röjningsröseliknande avslutning i SÖ.	Övrig kulturhistorisk lämning	
HH004 /Figur 4	Hägnad	Stenmur, 20 m l (NV-SÖ), 1,5–2 m br och 0,8–2 m hög, bestående av 0,2–0,5 m stora stenar. Stenmuren har en röjningsröseliknande parti i mitten.	Övrig kulturhistorisk lämning	
HH005 /Figur 4 och 6	Fossil åker, röjningsröseområde	Röjningsröseområde, ca 190x105–155 m (N-S), bestående av endast bottnar av röjningsrösen, i huvudsak 3–5 m i diameter, bestående av 0,15–0,2 m stora stenar. Röjningsrösenas överbyggnader har sannolikt plockats bort i samband med senare tiders odling. Enligt laga skifteskartans protokoll, upprättad år 1838 omnämns att ytan utgörs av <i>Backar</i> (Akt E122–3:4).	Förstörd	Röjningsröseområdet har sannolikt utgjort en sydlig fortsättning på RAÄ-nr Vallsjö 59:1, se även HH001 samt avsnittet "Sökschaktning"
HH006 /Figur 4–5	Färdväg	Vägbank, 150 m l (N-S) och 4,5–6 m br och 1–1,3 m h, kallmurad med 0,4–0,8 m st stenar. Utmed S sidan kantad av ett dike. På vägbanken ligger ett asfaltsskikt och vägen används i dagsläget. Enligt en avmätningsskarta från år 1807 samt en laga skifteskarta från år 1838, kan vägen åtminstone knytas till en äldre sträckning som legat på platsen (Akt E122–3:3 respektive E122–3:4). Eventuellt kan vägen knytas till en portal som finns utmarkerad på en avmätningsskarta från år 1685 (Akt E122–3:1).	Övrig kulturhistorisk lämning	Vägen som brukas än i dag uppfyller inte Kulturmiljölagens rekvisit om att vara varaktigt övergiven för att klassificeras som fornlämning. Vägen är likväl kulturhistoriskt intressant utifrån sin möjlighet att påvisa kontinuitet bakåt i tiden. Se avsnittet "Kommunikationslämning"
BL001 /Figur 4	Boplatsläge	Inga boplatzlämningar kunde identifieras dolda under mark vid sökschaktningen.	Utgår	Se avsnittet "Sökschaktning"

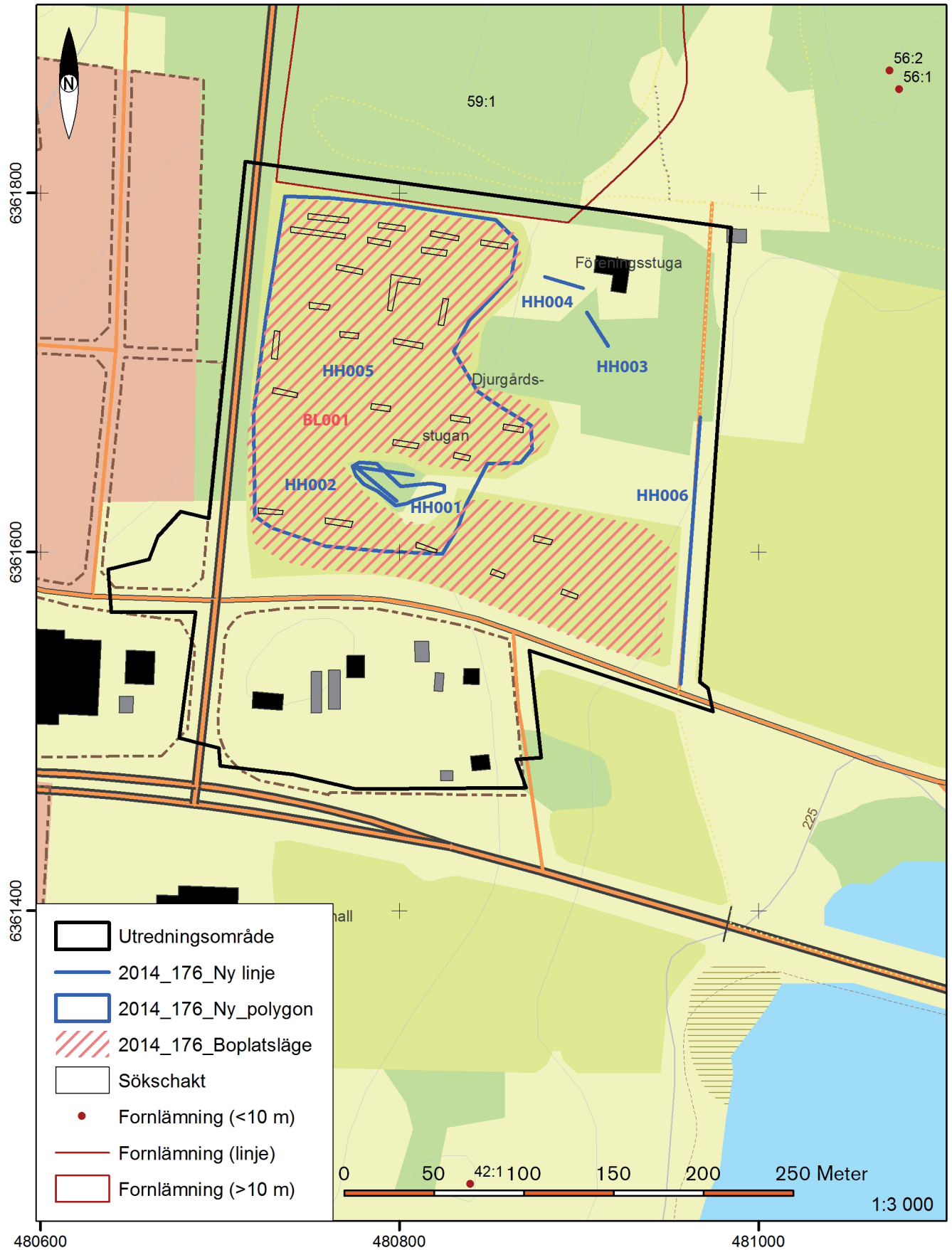
## Förklaringar

### Antikvarisk bedömning

Fornlämning	Fornlämning är lämningar som vid registreringstillfället bedömts omfattas av skydd enligt Kulturmiljölagen. För att en lämning ska kunna bedömas som fornlämning krävs att den är från forna tider, att den tillkommit genom äldre tiders bruk och att den är varaktigt övergiven samt kan antas ha tillkommit före 1850.
Övrig kulturhistorisk lämning	Övrig kulturhistorisk lämning används för kulturhistoriska lämningar som enligt rådande praxis vid registreringstillfället inte utgör fornlämning men som ändå anses ha ett antikvariskt värde. Annan lagstiftning kan även vara rådande och ge lämningen ett skydd.
Förstörd	Används då lämningens upplevelse- eller arkeologiska värde är helt borta och inget skydd enligt Kulturmiljölagen kvarstår.

TABELL 1. I tabellen redovisas nypåträffade lämningar (HH001–HH006), boplatzläget (BL001) samt berörd fornlämning (RAÄ-nr Vallsjö 59:1)





480600

480800

481000

FIGUR 4. Utsnitt ur digitala fastighetskartan med utredningsområdet, nya lämningar (HH001–HH006) samt boplatsläget (BL001) och upptagna schakt markerade. Skala 1:3 000.

FIGUR 5. I östra delen av utredningsområdet finns en asfalterade mindre väg i nord-sydlig riktning, se FIGUR 2–4. Från korsningen med Eksjöhovgårdsvägen i söder och ca 150 meter norrut är vägen uppbyggd av en kallmurad vägbank av sten. I bakgrunden på bilden som är tagen från öster syns övriga delar av utredningsområdet. Foto: Håkan Hylén, Jönköpings läns museum.



### *Kommunikationslämning*

I östra delen av utredningsområdet finns en asfalterade mindre väg i nord-sydlig riktning, HH006. Från korsningen med Eksjöhovgårdsvägen i söder och ca 150 meter norrut är vägen uppbyggd av en kallmurad vägbank av sten, på sina ställen upptill sex skikt (FIGUR 4–5; TABELL 1). Vägen som brukas än i dag uppfyller inte Kulturmiljölagens rekvisit om att vara varaktigt övergiven för att klassificeras som fornlämning. Vägen är likväl kulturhistoriskt intressant utifrån sin möjlighet att påvisa lång kontinuitet bakåt i tiden.

Enligt kartmaterialet, det vill säga en avmätningsskarta från år 1807 samt en laga skifteskarta från år 1838, kan vägen åtminstone knytas till en äldre sträckning som legat på platsen (Akt E122–3:3 respektive E122–3:4). Det indikerar att vägen anlagts för minst 200 år sedan och att stenarna som ingår i vägbanken kan ha hamnat där någon gång vid detta tillfälle (FIGUR 3).

Det är även frestande att knyta den portal som sannolikt fanns i hägnaden till *Djurgården* och som finns angiven på den geometriska avmätningsskartan över Eksjöhovgård från 1685. Enligt kartan lär portalen ha funnits i närheten av den i dag asfalterade vägen (FIGUR 2). Det råder dock viss osäkerhet kring det exakta läget för portalen, eftersom avmätningsskartan är svår att rektifiera. Om vi antar att läget är någorlunda överensstämmande lär vägen ha en sträckning som är över trehundra år gammal och eventuellt kan delar av den vägbank som vi ser än idag i så fall ha kommit till redan i slutet på 1600-talet.

### **Sökschaktning**

#### *Schaktbeskrivning*

Vid utredningen upptogs 26 schakt till en sammanlagd längd av 379 löpmeter (FIGUR 4). Schaktens bredd uppgick till ca 3 meter, medan schaktlängden var mellan 8 och 37 meter. Schaktdjupet var



i normalfallet ca 0,25-0,55 meter. Det övre lagret i schakten bestod av ett mellan ca 0,25 och 0,55 meter tjockt skikt av matjord, innan alven framkom som utgjordes av lager med lera alternativt lera med inslag av sand eller silt. Ställvis framkom även endast lager med sand under matjordslagret. På ett par ställen upptogs djupschakt nedtill nästan 3 meters djup. Det innebär att delar av de upptagna schakten fördjupades för att klargöra de stratigrafiska förhållandena samt söka efter eventuellt överlagrade anläggningar.

#### *Röjningsrösebottnar*

I alla schakt utom de tre längst i sydöst framkom spår efter vad som tolkas som bottnar efter röjningsrösen, HH005 (FIGUR 4 OCH 6; TABELL 1). Bottnarna mätte 3–5 meter i diameter och innehöll 0,15–0,20 meter stora stenar samt mörkbrun humös sandig lera. Inslag av sot och kolfragment kunde noteras i ett antal bottnar. Röjningsrösenas överbyggnader har sannolikt plockats bort allteftersom i samband med senare århundradens jordbrukande.

I protokollet till laga skifteskartan över Eksjöhovgård med Runnahult från år 1838 (Akt E122–3:4) kan man läsa under littera 20 att det aktuella området utgörs av *Backar*, vilket förutom gravar även skulle kunna indikera röjningsrösen (FIGUR 3).



FIGUR 6. Strax under matjordslagret i det upptagna sökschaktet syns bottnarna efter minst tre röjningsrösen (vita markeringar), vilkas överbyggnader odlats bort i senare tid. Vid spakarna på grävmaskinen sitter Johan Petersson, JP Gräv AB. Foto: Håkan Hylén, Jönköpings läns museum.

Närheten till den fossila åkermarken i norr (RAÄ-nr Vallsjö 59:1) samt det faktum att ytterligare röjningsrösen av ålderdomlig karaktär (HH001) påträffades centralt på ett impediment inom utredningsområdet stöder tolkningen att det tidigare registrerade området med fossil åkermark sannolikt haft en betydligt större utbredning söderut. En ny avgränsning av området bör göras som inkluderar såväl HH001 som HH005.

#### *Boplatslämningar*

Trots ett bra topografiskt läge i närheten intill ett fossilt åkermarksområde av ålderdomlig karaktär och omgärdat av gravar från sannolikt järnåldern, kunde likväl inga boplatslämningar identifieras dolda under mark i samband med sökschaktningen.

## Sammanfattning

Jönköpings läns museum har genomfört en arkeologisk utredning inför Sävsjö kommuns detaljplaneläggning av fastigheten Eksjöhovgård 7:4 med flera för bostadsändamål. Inom utredningsområdet som är 9 ha stort fanns inga forn- eller kulturlämningar registrerade sedan tidigare. I närområdet finns dock ett fossil åkermarksområde av ålderdomlig karaktär samt gravar från sannolikt järnåldern.

Vid fältinventeringen konstaterades att utredningsområdet hade topografiska förutsättningar att kunna hysa boplatslämningar dolda under mark. Sökschaktningen som genomfördes i samband med utredningen kunde dock inte påvisa några boplatsspår. I alla sökschakt utom de tre längst i sydöst påträffades i stället spår efter vad som tolkas som bottnar efter röjningsrösen, vars överbyggnader har plockats bort i samband med senare tider jordbrukande. Dessa röjningsrösen har sannolikt ingått i det tidigare registrerade området med fossil åkermark som ligger norr därom, RAÄ-nr Vallsjö 59:1.

Vid fältinventeringen framkom ytterligare ett röjningsröseområde som även det kan ha ingått i det tidigare registrerade åkermarksområdet. Röjningsrösen är dock skadade och till stor del övertäckta av stenblock, vilket medför att deras såväl preparats- som upplevelsevärde bedöms som ringa. Även tre hägnader i form av stenmurar av sannolikt relativt sent datum noterades inom utredningsområdet.

I östra delen av utredningsområdet finns idag en asfalterad mindre väg som vid inventeringen visade sig vara uppbyggd av en kallmurad vägbank av sten. Vägen vars sträckning har kunnat beläggas på en avmätningsskarta från 1807, kan eventuellt ha ännu äldre anor. På en geometrisk avmätningsskarta från 1685 finns en utritad portal till *Djurgården*, som var en jaktpark under slottet Eksjöhovgård. Enligt kartan lär portalen ha funnits i närheten av den i dag asfalterade vägen.

## Antikvarisk bedömning/åtgärdsförslag

De nypåträffade lämningarna inom utredningsområdet samt en tidigare registrerad fornlämning beskrivs i tabell samt visas på karta (TABELL 1 respektive FIGUR 4). I tabellen görs en antikvarisk bedömning av respektive lämning med förklaring vad den innebär.

Tre av lämningarna har klassats som *övriga kulturhistoriska lämningar* och omfattas inte av kulturmiljölagen. Däremot besitter de ett kulturhistoriskt värde varför *hänsyn* bör visas vid den fortsatta planeringen så att lämningen inte skadas. Övriga kulturhistoriska lämningar kan även ha skydd i annan lagstiftning, till exempel biotopskydd för stenmurar, röjningsrösen etc.

Vid fältinventeringen konstaterades att utredningsområdet hade topografiska förutsättningar att kunna hysa boplatslämningar dolda under mark. För att närmare fastställa om dylika lämningar är fornlämningar eller ej genomfördes sökschaktning, dock utan resultat. Inga ytterligare åtgärder föreslås därför i detta avseende.

Vid utredningen framkom även två röjningsröseområden som sannolikt ingått i ett betydligt större åkermarksområde tillsammans med den tidigare registrerade fossila åkermarken, RAÄ-nr Vallsjö 59:1. Ett av områdena (HH001) är så skadat att dess preparats- och upplevelsevärde bedöms som ringa. Beträffande det andra röjningsröseområdet (HH005) har endast bottarna av röjningsrösen kunnat identifieras. En ny avgränsning av fornlämningsområdet avseende RAÄ-nr Vallsjö 59:1 bör göras i FMIS som inkluderar såväl HH001 som HH005. I övrigt föreslås inga ytterligare åtgärder för någon av dessa två lämningar.

Utmed utredningsområdets östra kant finns en idag asfalterad mindre väg som är uppbyggd av en kallmurad vägbank av sten (HH006). Om möjligt föreslås att vägbanken bevaras och beaktas vid aktuell detaljplaneläggning av berörda fastigheter, då den kan ha ingått i den aristokratiska miljö som fanns vid 1600-talet kring slottet Eksjöhovgård.

Jönköpings läns museum har samrått med Länsstyrelsen i Jönköpings län angående åtgärdsförslagen.

## Administrativa uppgifter

Länsstyrelsens dnr: ..... 431-4873-2014  
 Länsstyrelsens beslutsdatum: ..... 2014-07-18  
 Jönköpings läns museums dnr: ..... 176/2014  
 Beställare: ..... Sävsjö kommun, Utvecklings-  
 avdelningen, Samhällsbyggnad  
 Fält- och rapportansvarig: ..... Håkan Hylén  
 Fältpersonal: ..... Håkan Hylén  
 Fältarbetstid: ..... 2014-10-22–2014-10-27  
 Län: ..... Jönköpings län  
 Kommun: ..... Sävsjö kommun  
 Socken: ..... Sävsjö (f.d. Vallsjö) socken  
 Fastighetsbeteckning: ..... Eksjöhovgård 7:4 med flera  
 Belägenhet: ..... Ekonomiska kartans blad  
 63E 6iS  
 Koordinater (N/E): ..... 6361664, 480820  
 Koordinatsystem: ..... SWEREF 99TM  
 Undersökningsyta: ..... 9 ha  
 Fornlämningsnummer: ..... Vallsjö 59:1  
 Fornlämningstyp: ..... Område med fossil åkermark;  
 fossil åker, röjningsröseområde;  
 hägnader  
 Tidsperiod: ..... Järnålder–historisk tid

Dokumentationsmaterialet förvaras i Jönköpings läns museums arkiv.

## Referenser

### Tryckta och otryckta källor

- Gullbrandson, R. 2008. *Eksjöhovgårds slottsruin (RAÄ 31). Vallsjö socken i Sävsjö kommun, Jönköpings län*. Jönköpings läns museum. Byggnadsvårdsrapport 2008:59.
- Gullbrandson, R. 2009. *Eksjöhovgårds slottsruin (RAÄ 31). Vård- och underhållsarbeten. Vallsjö socken i Sävsjö kommun, Jönköpings län*. Jönköpings läns museum. Byggnadsvårdsrapport 2009:76.
- Hansson, M. 2001. *Huvudgårdar och herravälden. En studie av smäländsk medeltid*. Lund Studies in Medieval Archaeology 25. Diss.
- Johnsson, A. & Remmare, P-O. 1996. *Kulturmiljövårdens riksintressen. Jönköpings län*. Meddelande 4/96. Länsstyrelsen i Jönköpings län.
- Kulturmiljölag (SFS 1988:950).

### Arkiv

- Riksantikvarieämbetets nationella fornminnesinformationssystem, FMIS. Stockholm. Länk: <http://www.fmis.raa.se>
- Topografiska arkivet, Jönköpings läns museum
- Lantmäteristyrelsens arkiv, LMS. Länk: <http://www.lantmateriet.se>

### Kartunderlag

- Geometrisk karta över Västra härad*, upprättad år 1689, Jonas Petersson Duker. LMS. Akt E32.
- Geometrisk avmätningsskarta Eksjöhovgård med Runnahult*, upprättad år 1685, Jonas Petersson Duker. LMS. Akt E122-3:1.
- Geometrisk avmätningsskarta över Eksjöhovgård med Runnahult*, upprättad år 1807, Nils Peter Hjertstedt. LMS. Akt E122-3:3.
- Laga skifteskarta över Eksjöhovgård med Runnahult*, upprättad år 1838, Johan Ernst Tellander. LMS. Akt E122-3:4.







Jönköpings läns museum har genomfört en arkeologisk utredning inför Sävsjö kommuns detaljplaneläggning av fastigheten Eksjöhovgård 7:4 med flera för bostadsändamål. I närområdet finns ett fossil åkermarksområde av ålderdomlig karaktär samt gravar från sannolikt järnåldern.

På en laga skifteskarta från år 1838 beskrivs att det aktuella området innehåller *Backar*, en benämning som kan indikera att gravar eller röjningsrösen finns i området. Vid utredningen påträffades spår efter vad som tolkas som bottnar efter röjningsrösen. Dessa röjningsrösen har sannolikt ingått i det tidigare registrerade området med fossil åkermark som ligger norr därom, RAÄ-nr Vallsjö 59:1.

I östra delen av utredningsområdet finns en asfalterade mindre väg. Under asfalten ligger en kallmurad vägbank av sten. Enligt kartmaterial från 1600-talet kan vägen knytas till en äldre sträckning som lett in till *Djurgården*, det vill säga den jaktpark som fanns under slottet Eksjöhovgård. Det innebär att vägen kan ha ingått i den aristokratiska miljö som fanns kring slottet vid tidpunkten då kartan ritades.