

# Västhorja 12:46 & 47

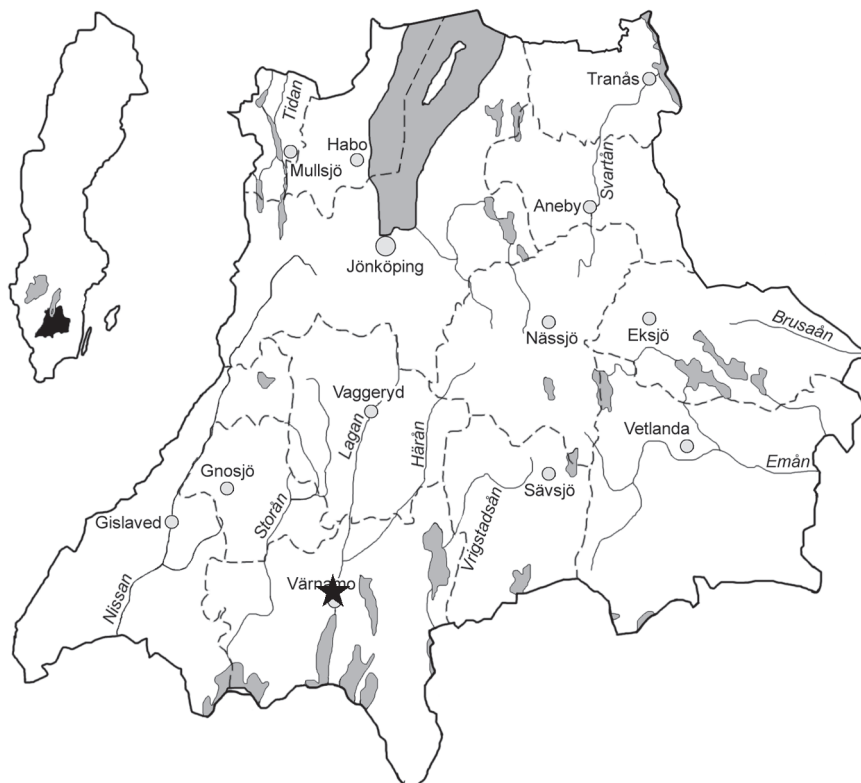
Arkeologisk förundersökning av RAÄ nr 432 inför  
nybyggnation, Värnamo socken i Värnamo kommun,  
Jönköpings län





## **Västhorja 12:46 & 47**

Arkeologisk förundersökning av RAÄ nr 432 inför nybyggnation, Värnamo socken i Värnamo kommun, Jönköpings län



Rapport, foto och ritningar: Jan Borg  
Grafisk mall: Anna Stålhammar  
Tryck: Arkitektkopia, Jönköping

Jönköpings läns museum, Box 2133, 550 02 Jönköping  
Tel: 036-30 18 00  
E-post: info@jkpglm.se  
www.jkpglm.se

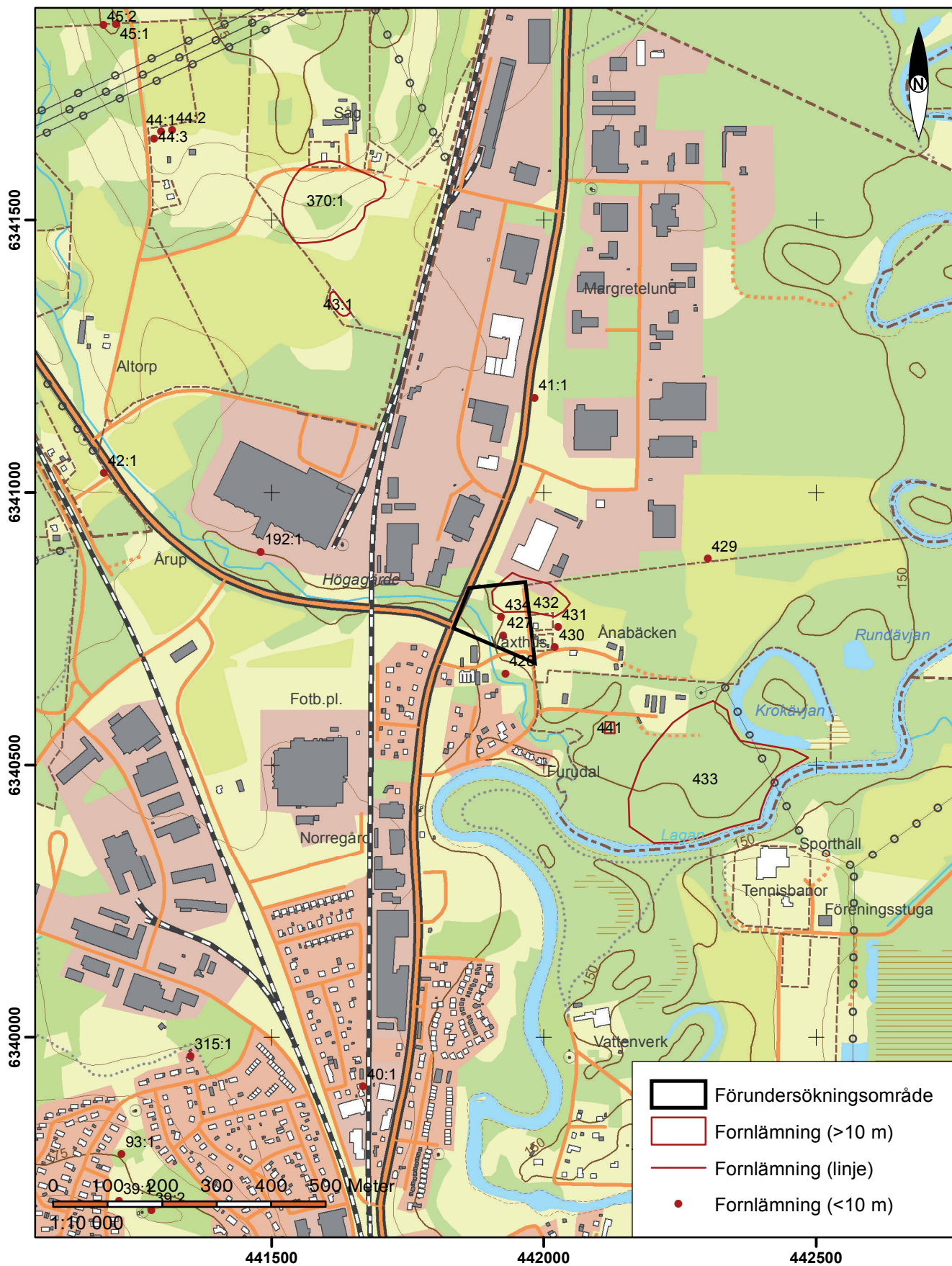
Utdrag ur tryckta och ajourhållna ekonomiska kartor, Geografiska Grunddata samt Geodata (FUK) är återgivna enligt tillstånd:  
© Lantmäteriet. Ärende nr MS2007/04833, nr MS2012/03742 samt dnr i2012/1091.

ISSN: 1103-4076

© JÖNKÖPINGS LÄNS MUSEUM 2014

## Innehåll

Inledning.....	5
Målsättning och metod .....	5
Fornlämnings- och kulturmiljö.....	5
Tidigare undersökningar.....	6
Resultat .....	6
Schaktningen .....	6
Provgropar .....	8
Slutsatser .....	8
Sammanfattning.....	10
Åtgärdsförslag.....	10
Administrativa uppgifter.....	11
Referenser.....	12
Tryckta källor .....	12
Arkiv.....	12
Kartunderlag.....	12



FIGUR 1. Utdrag ur ekonomiska kartans blad 63E 4eS. Skala 1:10 000.

## Inledning

Under våren/försommaren 2014 genomförde Jönköpings läns museum en arkeologisk förundersökning av RAÄ 432, uppgift om boplats, inom fastigheten Västhorja 12:46 och 12:47 i Värnamo socken och kommun. Området som förundersökts är ca 13 500 m<sup>2</sup> stort och ligger strax öster om Ånabäcken. Anledningen till förundersökningen är planer på nybyggnation inom området.

Beställare av uppdraget är markägaren och ansvarig arkeolog är Jan Borg, antikvarie vid Jönköpings läns museum.

## Målsättning och metod

Målsättningen med förundersökningen var att ta reda på i vilken omfattning fornlämningar under mark finns inom förundersökningsområdet samt att avgränsa dessa. Det skedde dels genom sökschaktgrävning med maskin och dels genom grävning av provrutor där innehållet sållades.

## Fornlämnings- och kulturmiljö

Fornlämningsbeståndet i Värnamo socken är mycket varierat. Alla förhistoriska perioder finns representerade och ett stort antal undersökningar (i mindre och större skala, mer eller mindre vetenskapligt genomförda) har gjorts i området ända sedan 1800-talet.

Inom planområdet finns tre kända fornlämningar: RAÄ 427 Fyndplats för tjocknackig yxa och ett flintavslag. RAÄ 432 Uppgift om boplats. Kol och skörbrända stenar har plöjts upp i åkern. RAÄ 434 Fyndplats för knacksten/löpare

I övrigt finns i närheten två högar (RAÄ 430 och 431) samt lösfynd av flinta, kvarts och nätsänken av bränd lera (RAÄ 428, 429). Fornlämningsmiljön och det topografiska läget intill Ånabäcken knappt 300 meter ifrån Lagan, gör platsen idealisk för förhistorisk boplats.



FIGUR 2. Keramikbiten, F nr 8. Foto: J Gustafsson.

## Tidigare undersökningar

Nu aktuellt förundersökningsområde har tidigare ingått i en arkeologisk utredning etapp 1 (Nordström 2000). Utredningen omfattade kart- och arkivstudie samt fältinventering. För beskrivning av områdets topografi samt äldre arkeologiska undersökningar i området hänvisas till den rapporten. Efter att den rapporten skrevs har ytterligare en kombinerad arkeologisk utredning etapp 2 och förundersökning genomförts (Borg 2009). Arbetet utfördes inför byggandet Ljusevekaleden mellan lv 151 och Nydalavägen och dåvarande undersökningsområde passerade precis söder om nu aktuellt område. Vid det tillfället påträffades inga kultur- eller fornlämningar.

## Resultat

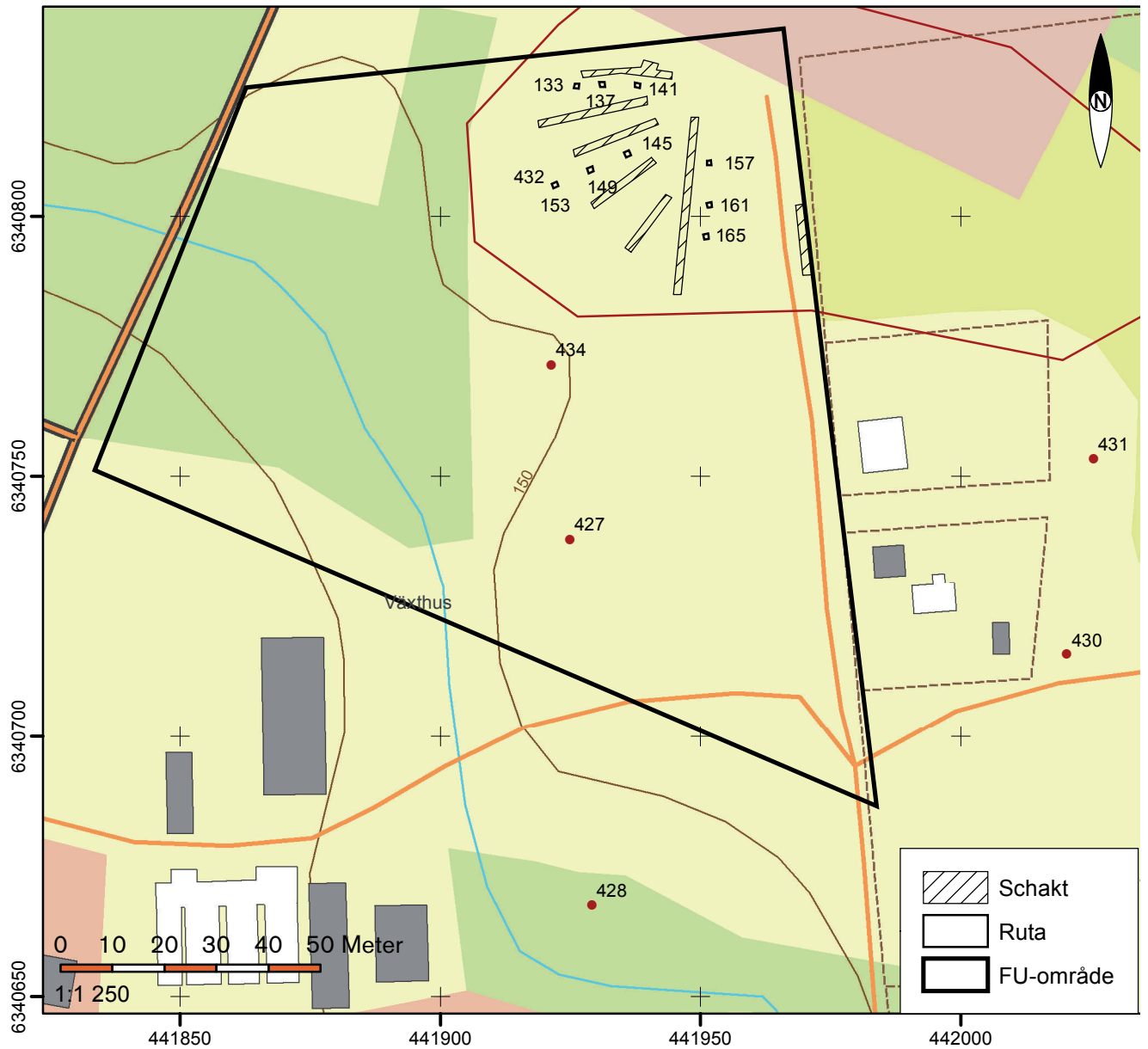
### Schaktningen

Inledningsvis grävdes sju schakt med grävmaskin inom förundersökningsområdets nordöstra del. Denna totala längden uppgick till ca 130 m vilket motsvarar en avbanad yta av ca 200 m<sup>2</sup>. Inga anläggningar kunde ses i schakten. Däremot kunde det konstateras att massor påförts inom delar av området då bland annat större bitar asfalt påträffades på flera ställen. Schakten som grävdes ligger inom den registrerade boplatsen RAÄ 432 utan att några anläggningar kunde konstateras där. Att det enbart schaktades inom denna förhållandevis lilla del av förundersökningsområdet beror på två anledningar. Dels att det är där som fornlämningen RAÄ 432 är registrerad och dels att resterande del av förundersökningsområdet tidigare legat under vatten. I det längsta schaktets södra del (se FIGUR 4) kunde det konstateras att området stått under vatten. Och av den anledningen har det inte schaktats under denna nivå.



FIGUR 3. Degelfragmentet. F nr 6. Foto: J Gustafsson.





FIGUR 4. Plan över schakt och provgroppar. Skala 1:5 000.

F nr	Sakord	Mtrl	Antal	Kommentar	Ruta nr
1	Splitter	Flinta	2		133
2		CU-legering	1	Oid	133
3	Splitter	Flinta	2		137
4	Ben	Br ben	1	Oid	137
5	Splitter	Flinta	1		141
6	Degel	Lera	1	Fragment	149
7	Splitter	Flinta	1		153
8	Keramik	Lera	1		153
9	Avslag	Flinta	1		161
10	Splitter	Flinta	2		165

FIGUR 5. Fyndtabell.

FIGUR 6. Urval av flintor. F nr 5, 9 & 10. Foto: J Gustafsson.



### Provgropar

Utöver schakten så grävdes även nio provrutor för hand där jorden sållades. Vid sållningen hittades nio bitar flinta, en bit keramik som bedöms som förhistorisk, ett bränt ben, en bit av en degel samt ett oidentifierat föremål av CU-legering med ornamentik. Flintan som består av splitter och ett avslag tycks förekomma över större delen av området där rutor sållats och en eller två flintor hittades i ruta 133, 141, 153, 161, 165 och 173.

Sedan tidigare finns ytterligare fynd som hittats inom nu aktuellt förundersökningsområde, i form av en tjocknackig yxa samt ett flintavslag (RAÄ 427) och en knacksten/löpare (RAÄ 434).

### Slutsatser

Den registrerade fornlämningen, RAÄ 432, som föranledde förundersökning kan konstateras vara felregistrerad och sträcker sig inte in i nu aktuellt förundersökningsområde. Hur det förhåller sig utanför förundersökningsområdet går inte att uttala sig om utifrån resultaten.

Flintan som sållades fram ger intryck av att vara mesolitisk och följande text är hämtad från mejlväxling (2014-06-25) angående



FIGUR 7. Oidentifierat metallföremål, utsidan. F nr 2. Foto: J Gustafsson.

materialet med Fil Dr Carl Persson (Fornforskaren AB) som arbetat med liknande material:

Det har länge varit känt att fyndmaterialen i form av flinta i Småland har en hög fragmenteringsgrad och att redskapen generellt är mycket små (Lidén 1943; Kjellmark 1924). Uno Sundelin formulerade det på följande sätt 1920:

”Man torde rörande dessa visserligen böra sätta ett frågetecken, huruvida de kunna anses som boplatsspår, men då all flinta införts, ofta långväga ifrån, och fynden vanligen utgörs av små spån, kärnor, ”knu-tor”, flisor och annat avfall från redskapstillverkningen, torde även dessa fåtaliga fynd beteckna platser för åtminstone ett tillfälligt uppehåll eller, om man så vill, en boplatz” (Sundelin 1921:135).

Nu vet vi att den huvudsakliga orsaken till att flintorna är små är avsaknaden av primärproduktion. Det vill säga att få flintredskap tillverkats i inlandet, det finns alltså inget avfall. Förenklat kan fynden i inlandet delas in i följande kategorier:

1. I den mån redskap tillverkats har det berott på att ett oförutsett behov dykt upp.
2. Många av de mindre flisorna kommer från reparationer av redskap där man slagit bort eggen för att skapa en ny.
3. Små skrapor och andra redskap har kasserats eftersom de inte längre kan omarbetats.

Man kan alltså i princip knyta alla fynd till olika arbetsprocesser eller handlingar. Få fynd är ur detta perspektiv mycket bra (Persson 2012; Högberg & Persson 2014).

Om man har tur och hittar ostörda koncentrationer så kan det småländska materialet ge möjligheter till detaljerade analyser på individnivå.

Men även ett måttligt stort flintmaterial utan perfekta källkritiska förutsättningar möjliggör många spännande analyser.

Spridningsbilden och fragmenteringsgraden av flintan stämmer därför väl överens med sedan tidigare kända material vilket antyder att man utnyttjat platsen mer eller mindre tillfälligt. Om förundersökningsytan innehåller någon boplatzrelaterad konstruktion som t ex en hyddbotten går inte att uttala sig om utifrån resultaten.



FIGUR 8. Oidentifierat metallföremål, insidan. F nr 2. Foto: J Gustafsson.

## Sammanfattning

Inför den planerade nybyggnationen har Jönköpings läns museum utfört en arkeologisk förundersökning av RAÄ 432, uppgift om boplatz i form av upplöjda härdar. Vid sökschaktningen påträffades inga härdar eller andra förhistoriska anläggningar inom förundersökningsområdet.

Utöver sökschaktningen så grävdes nio provrutor, spridda över förundersökningsområdets nordöstra del. Vid sällningen påträffades nio bitar flinta som förefaller vara slagen under mesolitikum. Utöver flintan påträffades även en bit keramik som bedöms som förhistorisk, ett bränt ben, en bit av en degel samt ett oidentifierat föremål av CU-legering med ornamentik.

## Åtgärdsförslag

Förundersökningen motiverades av boplatzen RAÄ 432 som enligt uppgift skulle sträcka sig över en del av planlagt område. Resultatet av förundersökningen kunde dock inte påvisa någon förekomst av upplöjda härdar inom RAÄ 432, men att förundersökningsytan istället innehåller en tidigare okänd lämning från stenålder, troligtvis mesolitikum. Jönköpings läns museum har därför förordat att det behövs en kompletterande arkeologisk förundersökning av den nyupptäckta lämningen inför planerad exploatering. Förslagsvis ska ytterligare rutor sällas i syfte att söka efter lämningens centrala delar och resultatet i sin tur ligga till grund för vidare beslut.

Länsstyrelsen anser dock, med hänsyn till det begränsade område inom vilket stenålderboplatzen påträffats, att det inte krävs några ytterligare åtgärder.

## Administrativa uppgifter

Länsstyrelsens dnr: ..... 431-5217-2013  
 Länsstyrelsens beslutsdatum: ..... 2013-09-27  
 Jönköpings läns museums dnr: ..... 216/2013  
 Beställare: ..... Gudrun Lennartsson, Värnamo  
 Fält- och rapportansvarig: ..... Jan Borg  
 Fältpersonal: ..... Jan Borg och Anna Ödeén  
 Fältarbetstid: ..... 2014-05-06–2014-05-16  
 Län: ..... Jönköpings län  
 Kommun: ..... Värnamo kommun  
 Socken: ..... Värnamo socken  
 Fastighetsbeteckning: ..... Västhorja 12:46 & 47  
 Belägenhet: ..... Ekonomiska kartans blad 63E 4eS  
 Koordinater: ..... N6340770 E441920  
 Koordinatsystem: ..... SWEREF 99 TM  
 Undersökningsyta: ..... 13 500 m<sup>2</sup>  
 Fornlämningsnummer: ..... 432  
 Fornlämningstyp: ..... boplats, uppgift om  
 Tidsperiod: ..... mesolitikum  
 Fynd nr: ..... 1-10  
 Tidigare undersökningar: ..... -

Dokumentationsmaterialet förvaras i Jönköpings läns museums arkiv.

## Referenser

### Tryckta källor

- Borg, J. 2009. *Mellan lv151 och Nydalavägen. Inför vägbyggnation förbi RAÄ 430, 431 och 441, Värnamo socken i Värnamo kommun, Jönköpings län*. Jönköpings läns museum, arkeologisk rapport 2009:74.
- Högberg, A & Persson, C 2014. Small pieces of flint from the southern Swedish highlands. An analysis of a the flint from a Mesolithic site in Småland. In print *Quartär*.
- Kjellmark, K. 1924. Stenåldersboplatsen vid Draftinge i Västboås. *Meddelanden från Norra Smålands fornminnesförening* 7 (s 110–124).
- Lidén, O. 1943. Småländsk stenålder. In Bock, S. (ed.) *En bok om Småland*. Stockholm: Smålands gille i Stockholm.
- Nordström, M. 2000. *Ljusevekaleden. Väg 151. Delen förbi Värnamo, Värnamo socken och kommun, Jönköpings län*. Jönköpings läns museum, arkeologisk rapport 2000:28.
- Persson, C. 2012. *Den hemliga sjön: En resa till det småländska inlandet för 9000 år sedan*. Diss. Göteborg: Göteborgs universitet.
- Sundelin, U. 1921. *Om stenåldersfolket och sjönötens invandring till det småländska höglandet*. Ymer. 40:e årgången.

### Arkiv

Jönköpings läns museum.

*Antikvarisktopografiskt arkiv*.

*F-Topo*. Databas över ortnamn i Jönköpings län.

Riksantikvarieämbetets fornminnesregister, FMIS, Fornsök: <http://www.fmis.raa.se/cocoon/fornsok/search.html>.

### Kartunderlag

Lantmäteriet. ArkivSök. [www.lantmateriet.se](http://www.lantmateriet.se):



Inför en planerad nybyggnation har Jönköpings läns museum utfört en arkeologisk förundersökning av RAÄ 432, uppgift om boplats i form av upplöjda härdar. Vid sökschaktningen påträffades inga härdar eller andra förhistoriska anläggningar inom förundersökningsområdet, men i samband med grävning av provrutor i förundersökningsområdets nordöstra del påträffades nio bitar flinta som förefaller vara slagen under mesolitikum. Utöver flintan påträffades även en bit keramik som bedöms som förhistorisk, ett bränt ben, en bit av en degel samt ett oidentifierat ornamenterat bronsföremål.