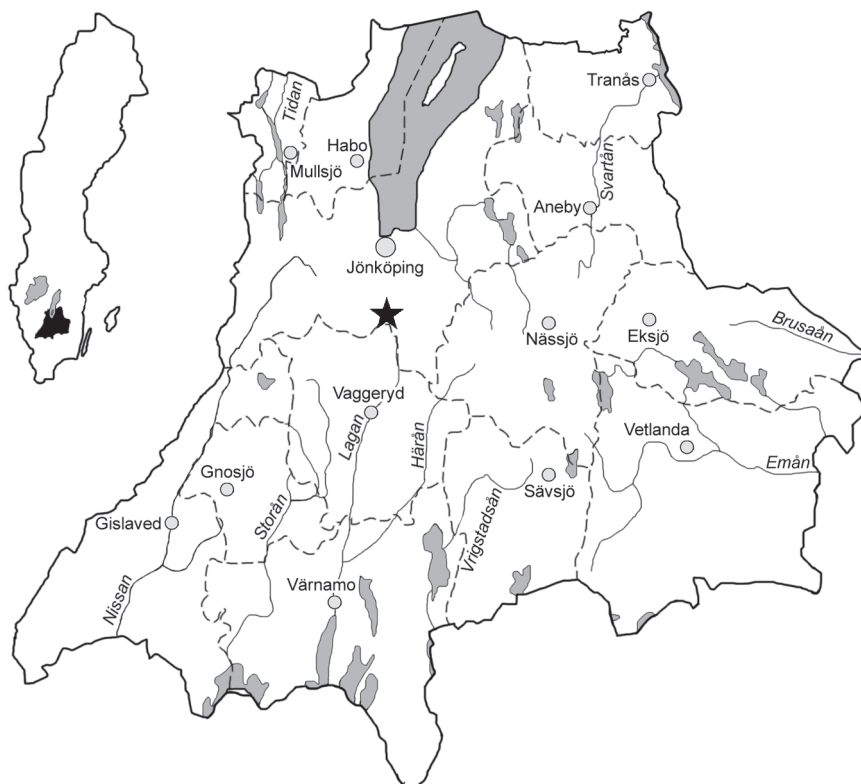


Stigamo 1:31 och 1:32

Arkeologisk utredning inför planerad väg och tomter
inom fastigheterna Stigamo 1:31 och 1.32, Barnarps
socken i Jönköpings kommun, Jönköpings län





Rapport och ritningar: Anna Ödeén
Grafisk design: Anna Stålhammar
Tryck: Arkitektkopia, Jönköping

Jönköpings läns museum, Box 2133, 550 02 Jönköping
Tel: 036-30 18 00
E-post: info@jkpglm.se
www.jkpglm.se

Utdrag ur tryckta och ajourhållna ekonomiska kartor, Geografiska Grunddata samt Geodata (FUK) är återgivna enligt tillstånd:
© Lantmäteriet. Ärende nr MS2007/04833, nr MS2012/03742 samt dnr i2012/1091.

ISSN: 1103-4076

© JÖNKÖPINGS LÄNS MUSEUM 2014

Rapport över utförd arkeologisk undersökning

Beskrivning av undersökningsresultaten.

INLEDNING

Med anledning av planerna på en väg och nya tomter på fastigheterna Stigamo 1:31 och 1:32, Barnarps socken i Jönköpings kommun, har en arkeologisk utredning genomförts. Ansvarig institution var Jönköpings läns museum och arbetet gjordes i en första etapp i december 2013 och en senare i april 2014.

Utredningsområdet som är 97 hektar stort består av ett flackt skogslandskap där det framförallt växer tall. I västra delen, mot E4:an, finns inslag av björk och gran. Där är också något sankare marker. Matjordslagret i området är mycket tunt, ofta inte mer än 0,05 m tjockt och består av ljusbrun, humös sand. Undergrunden är rödbrun sand, ställvis med inslag av grus. I västra delen av området, där det också finns en öppen åkeryta är matjordslagret tjockare och mer humöst i karaktären.

RESULTAT

Utredningen skedde genom sökschaktning med grävmaskin ned till anläggningsnivå. Sammanlagt grävdes 3600 meter schakt inom utredningsområdet. I den nordligaste delen hade man brutit upp stubbar och den ytan undantogs från sökschaktning. Dessutom undantogs de områden där mycket tät, ung tallplantering växte vilket omöjliggjorde schaktning. Den täta tallskogen låg dels centralt i utredningsområdet, dels i de östra delarna. De sankade markerna närmast E4:an undantogs också från schaktning.

Inga förhistoriska anläggningar framkom under utredningen. En stensamling påträffades som förmodligen är rest av ett spismursröse tillhörigt en kolarkoja. Det finns ett flertal kolbottnar i närområdet, däremot ingen inom 20 meter från spismursröset. Dessutom framkom en kvartskärna under sökschaktningen, i utredningsområdets västra begränsning, se figur 3. Kvarts har använts för tillverkning av redskap under framförallt mesolitikum. På den kärna som påträffades i Stigamo har man använt sig av plattformsteknik och den bär spår av avspaltningssytor. Det framkom inga förhistoriska anläggningar i området runt kvartskärnan som visar på andra aktiviteter.

I hela utredningsområdet ligger tätt med kolbottnar efter resmilor. De registrerades under den inventering av området som gjordes 2008. Under det arbetet nämns också eventuella kolningsgropar, men de återfanns inte under föreliggande utredning. Möjligen är det stybbgropar vid kolbottnar som tolkats som kolningsgropar.

En gränssten påträffades under inventeringen 2008 och har fornlämningsnummer 470, Barnarps socken. Stenen finns med på storskifteskartan från 1790 och benämns då "Wägkorsröret". Stenen är placerad i ett stenröse och vid ett besök kunde konstateras att den välts omkull.

ÅTGÄRDSFÖRSLAG

Jönköpings läns museum anser inte att fler antikvariska åtgärder krävs i området. Samråd har skett med länsstyrelsen angående åtgärdsförslaget.

Stenen "Wägkorsröret" bör åter resas upp för att undgå värre skada.

FYND

F1 Kärna av kvarts, plattformsteknik.

Fyndet förvaras på Jönköpings läns museum i avvaktan på fyndfördelning.

Administrativa uppgifter

IDENTIFIERINGSUPPGIFTER

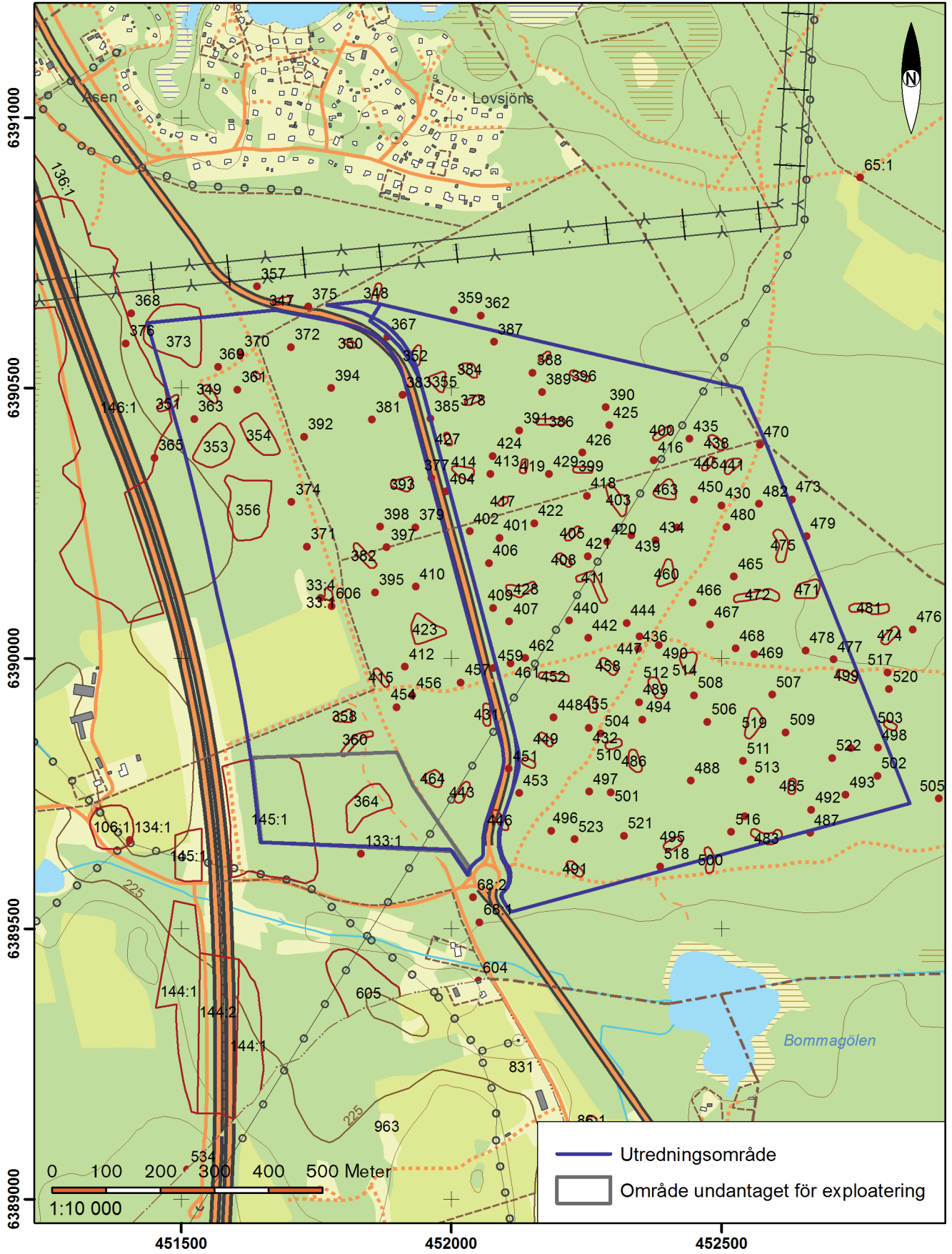
Dnr: 315/2013	Dnr enl Lst beslut: 431-7719-2013	Rapport: 2014:22
Landskap: Småland	Län: Jönköping	Kommun: Jönköping
Socken: Barnarp	Trakt/kvarter/fastighet: Stigamo 1:31 och 1:32	
Ekonomisk karta: 63E 8fN, 63E 9fS	Fornl nr:	Stad:
N: 6390114	E: 452061	Nivå – lägsta: 220 möh -högsta: 225 möh

UNDERSÖKNINGENS ART OCH OMFATTNING

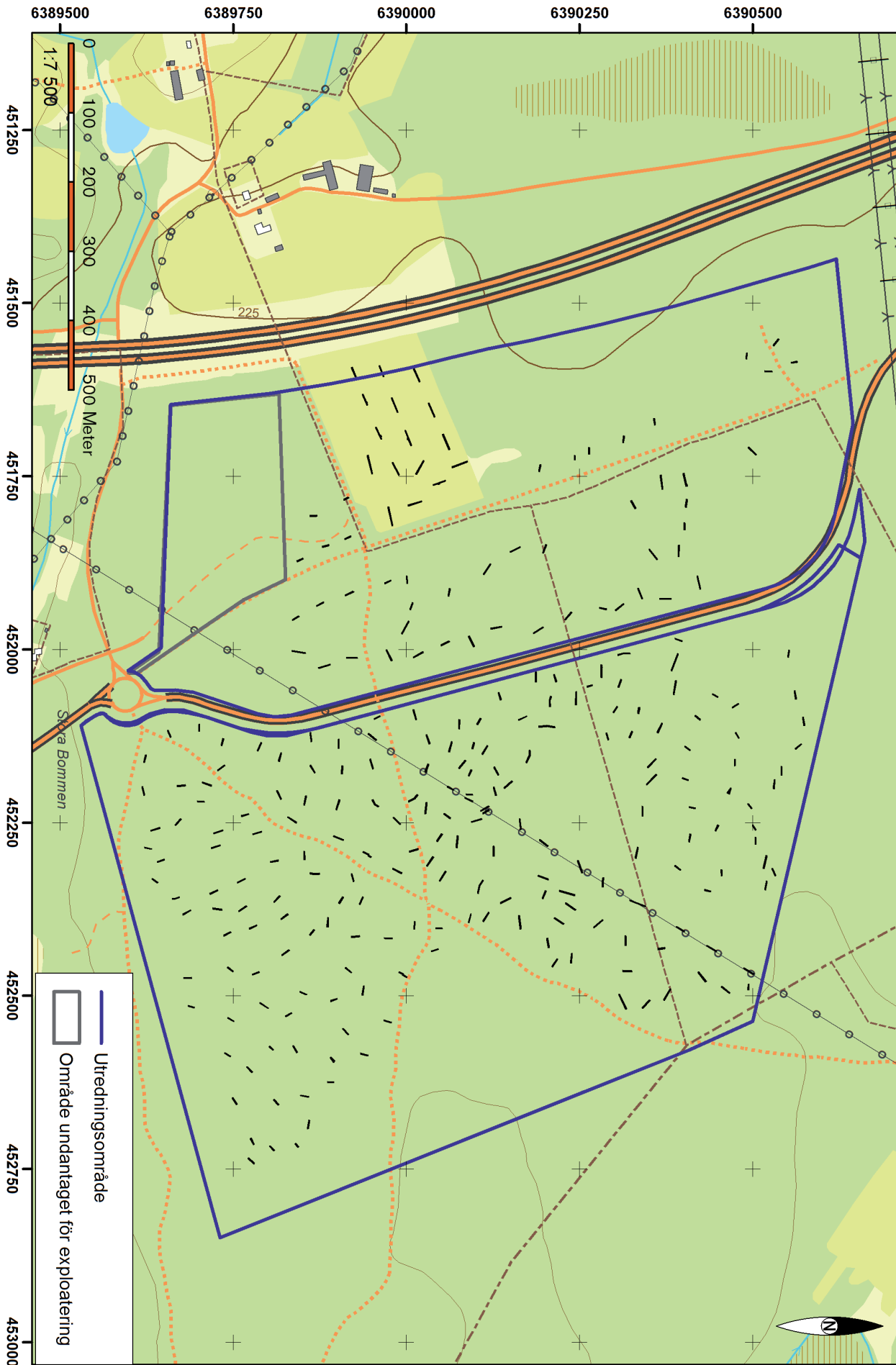
Typ av exploatering: Övrigt				
Typ av undersökning: Särskild arkeologisk utredning, etapp 2				
Uppdragsgivare: Jönköpings kommun, tekniska kontoret			Ansvarig institution: Jönköpings läns museum	
Fältarbetsledare: Anna Ödeén			Fältarbete from 2013-12-13 tom 2014-04-16	
Antal arbetsdagar i fält:				
Undersökningens omfattning	Utredd yta/m²	Schaktad yta/m²	Schakt/löpm	Volym/m³
	970 000		3600	

UNDERSÖKNINGSOBJEKT OCH UNDERSÖKNINGSRESULTAT

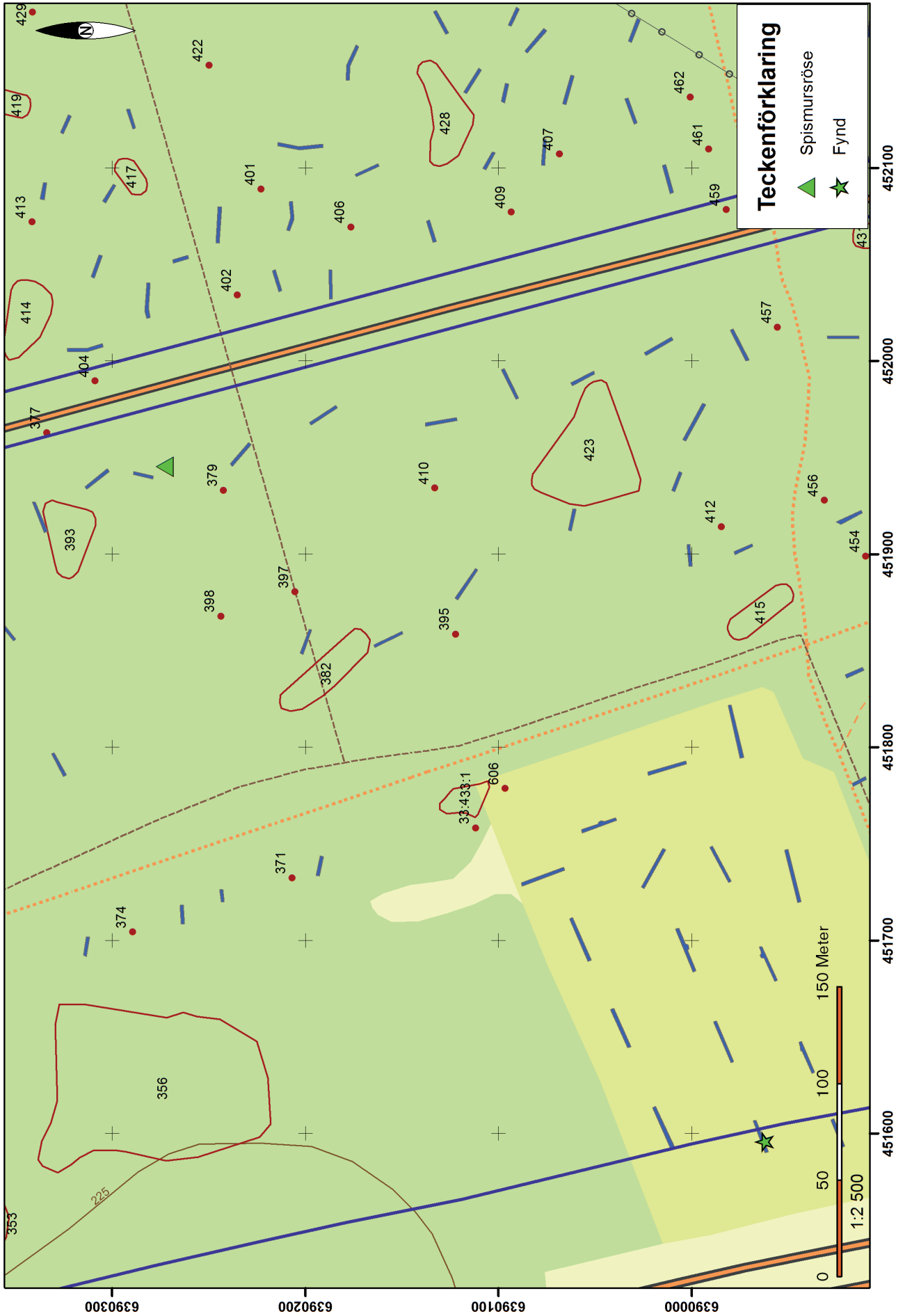
Uppgifter ur RAÄ:s fornl.reg	Sammansatta lämningar:			
Lämningar:				
Undersökningsresultat	Sammansatta lämningar:			
Anläggningar: Byggnad övrig, 1 st;				
Totalt antal undersökta	-gravar: 0	-boplatskonstruktioner: 0		
Datering: Historisk tid Nyare tid				



FIGUR 1. Utredningsområdet med de sedan tidigare registrerade lämningarna markerade med rött.



FIGUR 2. Plan med schakt. Här kan också ses vilka områden som inte sökschaktades. Den täta tallskogen låg centralt samt i områdets östra del. Den sanka marken utmed E4:an.



FIGUR 3. Platsen för spismursröset och för fyndet av kvartskärnan.



Arkeologisk rapport 2014:22
JÖNKÖPINGS LÄNS MUSEUM