

# Vindpark Rydaholm



Arkeologisk utredning etapp 1, inför planerad vindkraftsetablering inom fastigheten Lökaryd 2:4 med flera, Rydaholm socken och Värnamo kommun.



## **Vindpark Rydaholm**

Arkeologisk utredning, etapp 1, inför planerad vindkraftsetablering inom fastigheten Lökaryd 2:4 med flera, Rydaholm socken och Värnamo kommun.



Rapport, foto och ritningar: Ådel V. Franzén  
Grafisk design: Anna Stålhammar  
Tryck: Arkitektkopia, Jönköping

Jönköpings läns museum, Box 2133, 550 02 Jönköping  
Tel: 036-30 18 00  
E-post: [info@jkpglm.se](mailto:info@jkpglm.se)  
[www.jkpglm.se](http://www.jkpglm.se)

Utdrag ur tryckta och ajourhållna ekonomiska kartor, Geografiska Grunddata samt Geodata (FUK) är återgivna enligt tillstånd:  
© Lantmäteriet. Ärende nr MS2007/04833, nr MS2012/03742 samt dnr 12012/1091.

ISSN: 1103-4076

© JÖNKÖPINGS LÄNS MUSEUM 2013

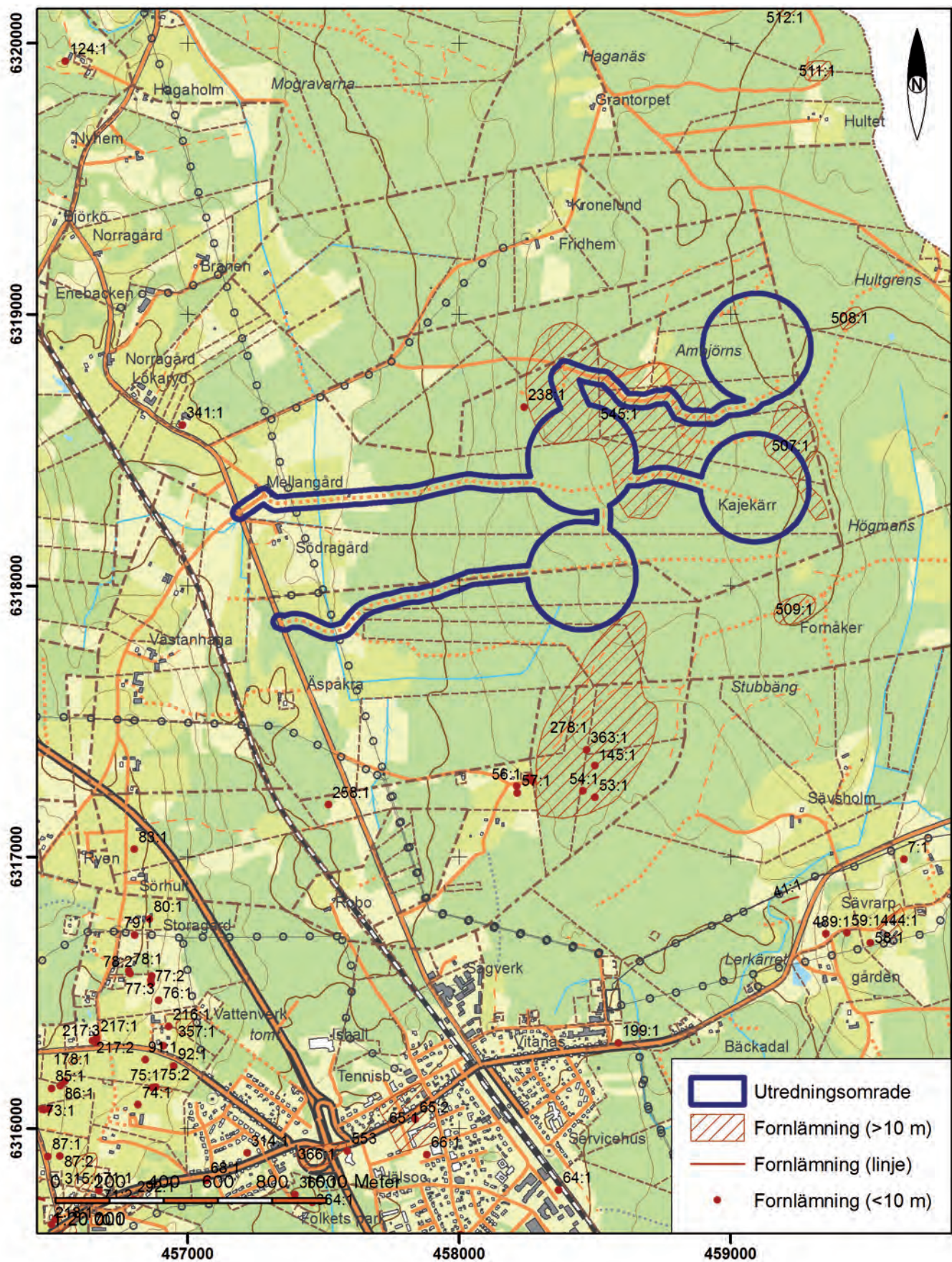
## Innehåll

Inledning.....	5
Målsättning.....	5
Topografi.....	5
Fornlämnings- och kulturmiljö.....	6
Fornlämningarsbild.....	6
Fornlämningar i och i anslutning till UO.....	10
Lökyrd i äldre kartor.....	11
Tidigare undersökningar.....	12
Resultat.....	12
Skogsbruket och utredningsområdets brist på läsbarhet.....	13
Uppställningsplats 1 och tillfartsvägar.....	15
Uppställningsplats 2.....	16
Uppställningsplats 3 och tillfartsvägar till uppställnings- platserna 3 och 4.....	17
Uppställningsplats 4 med tillfartsväg.....	19
Nyregistrering av fossil åkermark.....	20
Sammanfattning.....	21
Åtgärdsförslag.....	22
Lagskydd och ärendegång. Vad säger lagen?.....	23
Kulturhistorisk förstudie.....	23
Arkeologisk utredning.....	24
Arkeologisk förundersökning.....	24
Arkeologisk undersökning.....	24
Administrativa uppgifter.....	25
Referenser.....	26
Tryckta källor.....	26
Arkiv.....	26
Kartunderlag.....	26

## Bilagor

- Bilaga 1. Tabell över tidigare kända samt nypåträffade forn- och kulturlämningar





FIGUR 1. Utdrag ur ekonomiska kartans blad 5E 3b-3c och 5E 4b-4c. Skala 1:20 000.

## Inledning

Under maj och juni 2013 genomförde Jönköpings läns museum en arkeologisk utredning etapp 1 av område för planerad vindkrafts-etablering i Rydaholms socken, Värnamo kommun. Utredningen var beställd av Svenska Vindbolaget AB. Fält- och rapportansvarig var antikvarie Ådel V. Franzén.

Det ca 68 hektar stora området bestod av fyra uppställningsplatser för kraftverken där en radie på 200 meter från uppställningsplats utgjorde utredningsområde. Till detta kom ett vägbreddningsområde om 25 meter på ömse sidor om befintlig väg.

## Målsättning

Den arkeologiska utredningen, etapp 1, syftar till att fastställa förekomst av fasta fornlämningar och kulturlämningar med synlig markering ovan mark. Genom att identifiera ytor som kan omfatta fornlämningar utan synlig markering, såsom stolphål, härdar och andra boplatsspår kan det i ett senare skede bli aktuellt med en utredning etapp 2, genom avbaning och andra prospekteringsmetoder i syfte att konstatera förekomst av fornlämningar utan synlig markering ovan mark.

Utredningen syftar vidare till att sätta in det aktuella området i ett kulturhistorisk sammanhang. Genom analyser av äldre lantmäteriakter, relevant litteratur, inventeringar och sammanställningar kan sedan en mer komplett och ofta komplexare bild presenteras av utredningsområdet där fornlämningarna blir en del av den landskapshistoriska kontexten.

## Topografi

Utredningsområdet (UO) ligger i den svaga väst- och sydsluttningen av moränhöjden som har sin högsta punkt vid torpet Hultet, ca 650 meter nordnordost om UO:s nordöstra del (uppställningsplats 4). Utredningsområdet, som är beläget ovanför högsta kustlinje mellan ca 210 och 220 meter över havet, domineras av sandig-moig morän. Inslaget av sankmark är relativt stort och området präglas av en mosaik av torrmark och sankmark. Flera sankmarksområden har dikats ut i samband med skogsbruket.

Det moderna skogsbruket är också det som främst präglar området. Tämligen färsk hyggen, nyplanteringar och ungskog - gallrad eller ogallrad - bär spår efter maskinell framfart. Markytan har trasats sönder och likaså flera av de fysiska strukturer som finns i området. Ris från gallringsverksamhet ligger på backen och överlagrar områdets fysiska lämningar. Endast på få ställen finns vuxen skog där man kan erhålla en mer sammanhållen överblick över landskapet och dess strukturer. Inga sjöar, åar eller större bäckar finns i området.

Områdets utmarksprägel framträder i äldre kartor lika väl som



i dagens landskap. Den odlade bygden återfinns istället i ett ca 10 kilometer långt och ca 500 till 1000 meter brett bälte som sträcker sig från Kolvarp i norr och ner mot Hjortsjö i söder. Tätorten Rydaholm är belägen ca 1,6 kilometer söder om UO.

## Fornlämnings- och kulturmiljö

Rydaholmsbygden står ut i ett länsperspektiv. Här hittar vi några av de gårdar som har de tidigaste omnämningarna i de svenska medeltidsdokumenten. År 1178 utfärdade påven ett skyddsbrev till Linköpingsbiskopen som hade jordinnehav i området, varför byn Lökaryd faktiskt har ett skriftligt belägg från detta år. Linköpingsbiskopens jordinnehav var undantagslöst beläget vid viktiga vägmot och kommunikationsstråk, så också Lökaryd. Söder om Rydaholms kyrka mötte vägen från Njudungs centrala folkland vägen mellan Växjö och Lagandalen. Under yngre järnålder och medeltid var Rydaholm en central plats vilket framgår av de många gravfälten, runstenarna, den magnifika kyrkan med sitt karakteristiska breda västtorn som byggdes under 1100-talets andra hälft samt den troliga vapensyningsplats som fanns i anslutning till kyrkan. Två medeltida huvudgårdar fanns i socknen, dels Lökaryd (Linköpingsbiskopen), dels Upplöv (1: Bjelke, 2: Västhorjasläkten). Gårdarna Kolvarp, Rydaholm, Upplöv och Nederled har skriftliga belägg från tiden före och kring 1360, medan Västanhaga och Rubblarp kan beläggas från 1500-talets mitt.

### Fornlämningsbild

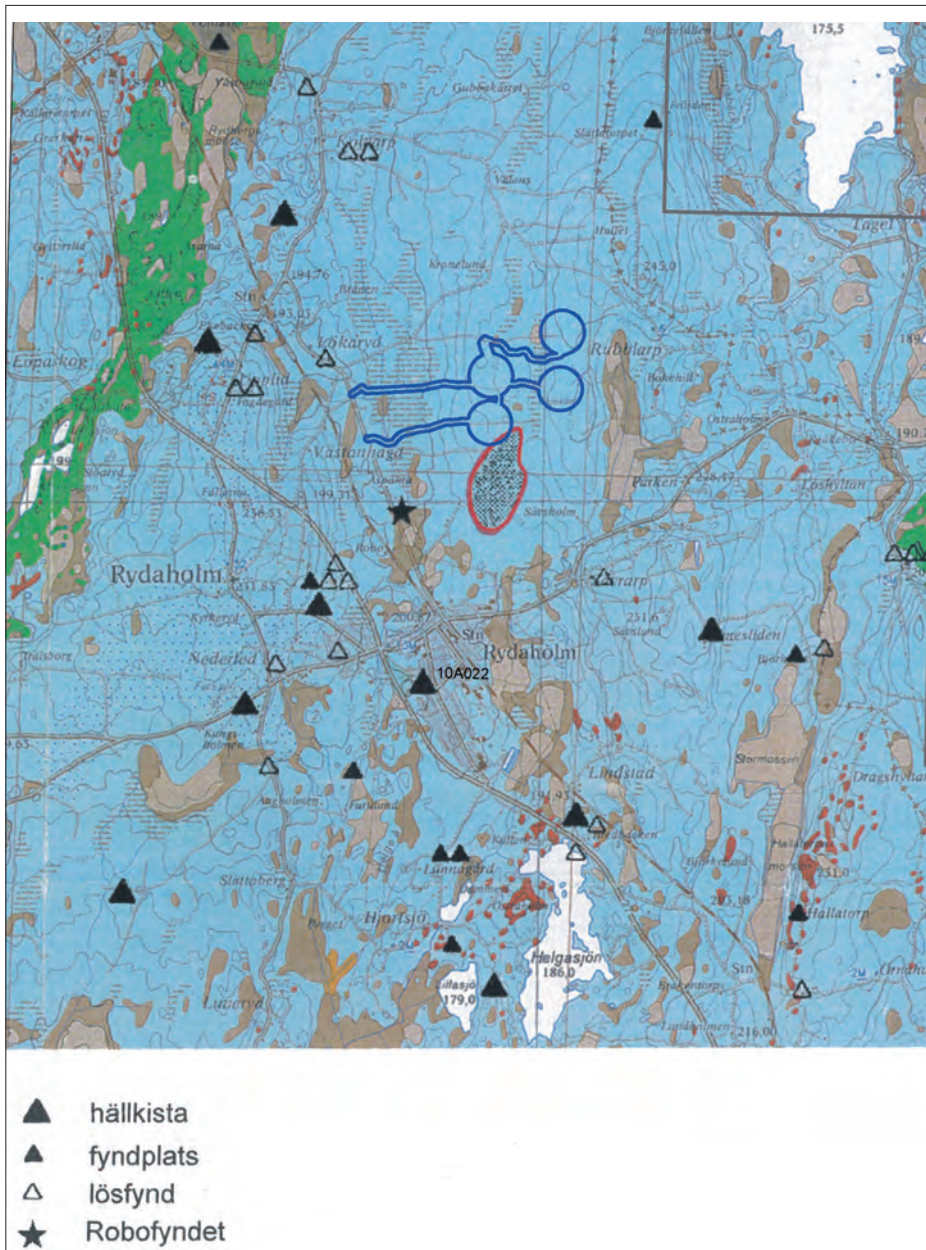
Under mitten av 1980-talet kom Rydaholms socken att bli föremål för arkeologernas intresse i samband med Riksantikvarieämbetets inventering av fornlämningar. Redan tidigare hade arkeologer lagt märke till den stora mängd röjningsrösen som fanns i de småländska skogarna. Man visste ännu inte hur gamla de var, men man kunde konstatera att de ofta uppvisade en rumslig samvariation med gravar från bronsålder och äldre järnålder. Kulturgeografiska institutionen vid Stockholms universitet och Riksantikvarieämbetet beslöt sig för att hitta ett pilotområde för att ta reda på hur stora områdena med röjningsrosen var, under vilken tid rösena hade lagts upp samt att utröna om det även fanns spår efter boplatser under marken inom röjningsröseområdena. Valet föll på ett större område med röjningsrösen beläget inom Lökaryd bys utmark, Järparydslokalen (Rydaholm 278:1).

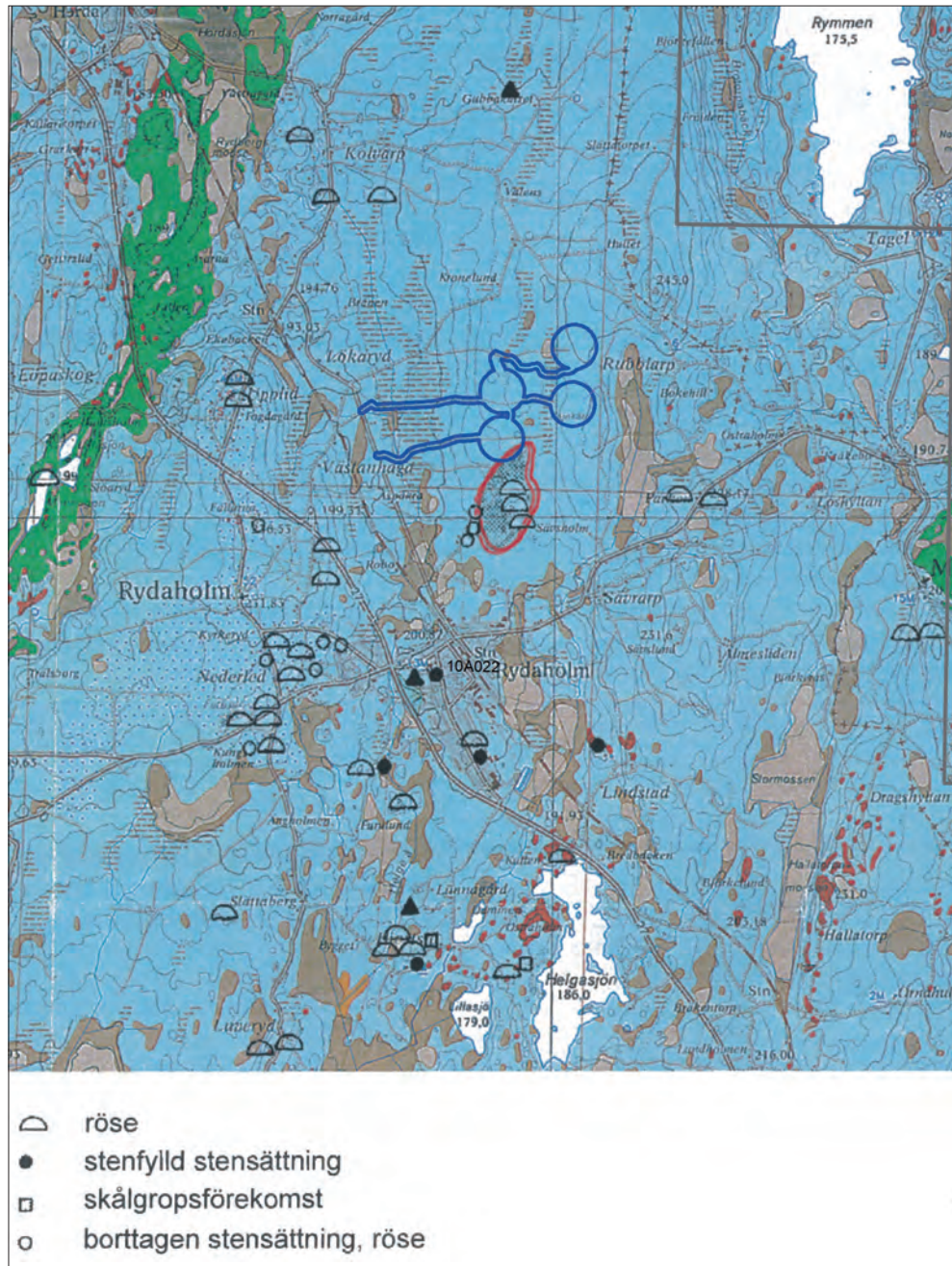
Under åren kring 1990 undersöktes flera röjningsrösen arkeologiskt samtidigt som en pollenprovtagning skedde i en närbelägen mosse. Analysen av denna låg sedan till grund för tecknandet av områdets vegetationshistoria (Tollin 1988). Den främsta frågan var: när hade man börjat odla i området strax norr om Rydaholms samhälle?



<sup>14</sup>C-dateringarna från röjningsrösena förbluffade. De visade att man lagt upp sten i samband med röjning för odlingsmark mellan 900 f.Kr till 700 e.Kr, alltså från yngre bronsålder och fram till vendeltid. Den vegetationshistoriska analysen visade också att odling pågått i området från bronsålder och framåt till tiden för granens etablering under yngre järnålder. En boplats från äldre järnålder kunde identifieras i området och flera gravar från bronsålder och äldre järnålder fanns inom Järparydslokalen (Rydaholm 53:1; röse,54:1; rund stensättning,145:1; röse samt 3631:1; röse) (Jönsson och Pedersen 2003, Hammar 2003). Undersökningarna i Järparyd kom att bli tongivande för fortsatta tolkningar av områden med röjningsrösen i Jönköpings län. Det togs för givet att i alla om-

FIGUR 2. Översiktskarta över Rydaholmsområdet med fornlämningar och fynd från yngre stenålder och äldre bronsålder. Utredningsområdet är markerat med blått och Järparydslokalen med rött. Ur Jönsson och Pedersen i Widgren (red) 2003:20. Underlagskarta är Jordartskartan 5E Växjö SV, SGU serie Ae nr 101.



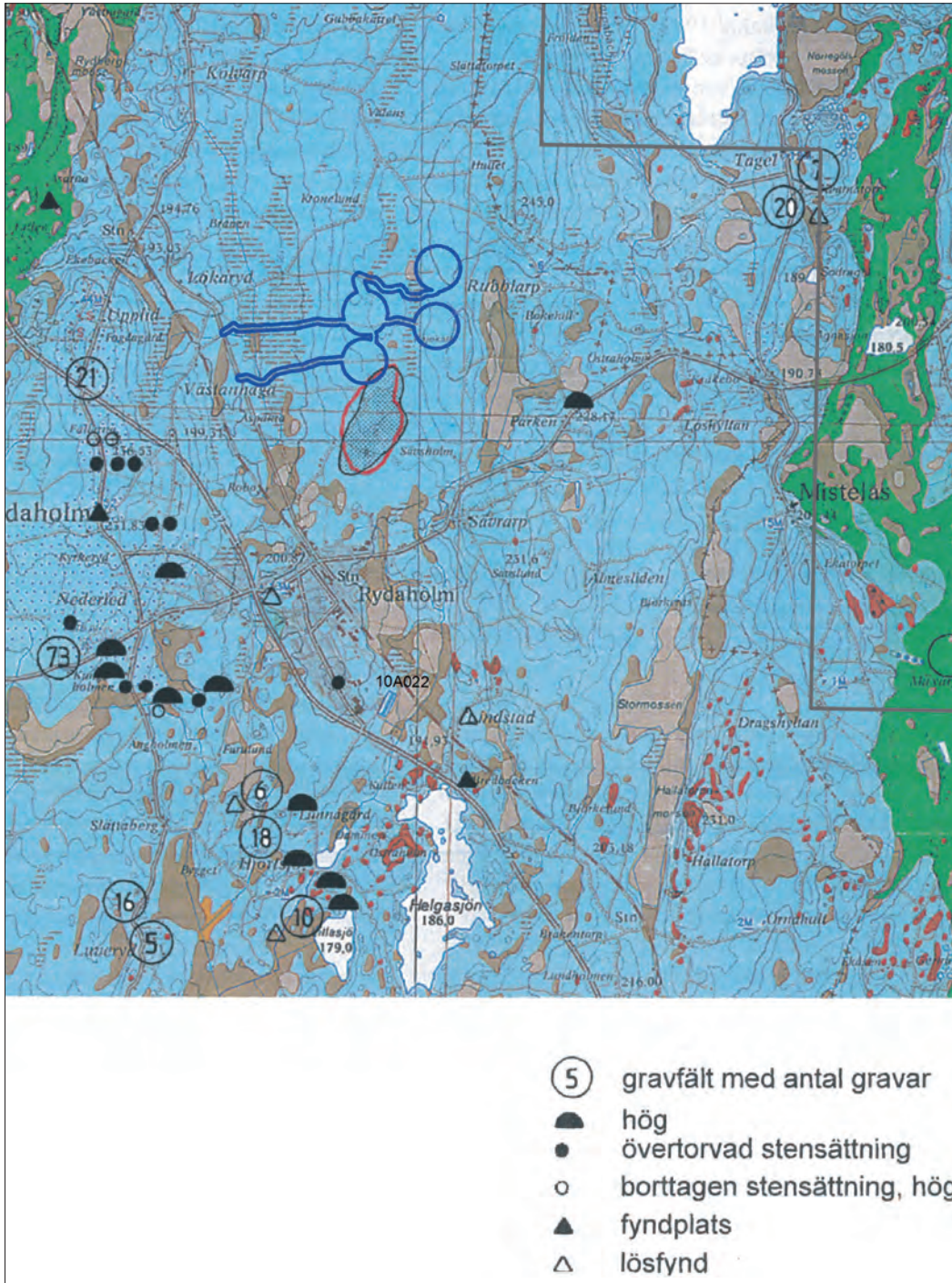


FIGUR 3. Översiktskarta över Rydaholmsområdet med fornlämningar och fynd från yngre bronsålder och äldre järnålder. Utredningsområdet Vindpark Rydaholm är markerat med blått och Järparydslokalen med rött. Ur Jönsson och Pedersen i Widgren (red) 2003:22. Underlagskarta är Jordartskartan 5E Växjö SV, SGU serie Ae nr 101.

råden där röjningsrösen och förhistoriska gravar fanns tillsammans kunde röjningsrösen dateras till samma förhistoriska period som gravarna. Undersökningar under 1990- och 2000 -talet har dock visat att detta var ett felslut. I flera områden, som i Värmynderyd i Vetlanda socken, har röjningsrösen kunna dateras till medeltid trots att förhistoriska gravar funnits i området (Engman och Nordström 2012).

Icke desto mindre: Järparydslokalen har visat att man lade upp sten för odling redan under bronsålder och dateringar av röjningsröseområden i Växjötrakten har visat samma dateringsprofil. Troligen speglar Järparydslokalen ett odlingssystem som fanns inom de södra





delarna av Småland medan Värmunderyd speglar senare odlingspraxis inom östra och norra delen av landskapet.

Undersökningarna inom Järparydslokalen blev banbrytande så tillvida att röjningsröseområdena i de småländska skogarna kom att omfattas av Kulturminneslagen. Under 1990-talet kom de framför allt att registreras som övrig kulturhistorisk lämning, men allt eftersom arkeologiska undersökningar visade att rösena kunde dateras till förhistorisk tid eller medeltid kom fler lokaler att få status som fast fornlämning. Genom arkeologiska undersökningar av röjnings-

FIGUR 4. Översiktsskarta över Rydaholmsområdet med fornlämningar och fynd från yngre järnålder. Utredningsområdet Vindpark Rydaholm är markerat med blått och Järparydslokalen med rött. Ur Jönsson och Pedersen i Widgren (red) 2003:23. Underlagskarta är Jordartskartan 5E Växjö SV, SGU serie Ae nr 101.

rösenområden har vi fått ny kunskap om äldre tiders brukningsätt och den rumsliga organisation av odling vid olika tidpunkter. Genom pollenanalyser vet vi vilka grödor som odlades, om vegetationen var sluten eller öppen, men vi har fortfarande kunskapsluckor när det gäller att tolka dynamiken mellan samhällen med den ekonomiska basen i spannmålsodling eller boskapsskötsel.

Järparydslokalen är inte den enda lokalen med fossil åkermark i form av röjningsrösen i Rydaholm socken. Inom socknen har 66 lokaler klassats som fast fornlämning och flera har bedömts som övrig kulturhistorisk lämning. Inom och i nära anslutning till UO har Rydaholm 507:1 och 509:1 klassats som fast fornlämning medan Rydaholm 508:1 och 545:1 har bedömts som övrig kulturhistorisk lämning.

För att ge en bild av fornlämningarnas spridning i området kring det nu aktuella UO har spridningskartor från boken ”Röjningsrösen på sydsvenska höglandet” använts (2003, red. Mats Widgren. 2003).

Figur 2 visar spridningen av gravar och fynd som framför allt speglar stenåldern senare del samt övergången till bronsålder. Gravformen hällkista är tämligen sällsynt i länet, men just i trakterna kring Rydaholm förekommer denna gravform från yngre stenålder frekvent. Hällkistornas kärnområde är annars centrala delar av Kronobergs län som Rydaholm gränsar mot. Vi får helt tänka bort sentida länsgränser och andra administrativa indelningar och se Rydaholmsbygden som en del av en centralsmåländsk bygd med liknande gravformer och andra sammanhållande identitetsskapande fysiska företeelser. Intressant är vidare Robofyndet, ett depåfynd bestående av två bronsyxor och en tutulus (Rydaholm 258:1; SHM 20239)). Depåfynd är förhållandevis ovanliga i Jönköpings län (FIGUR 2). Men just i Rydaholms socken finns ytterligare ett par depåfynd påträffade i före detta våtmarker (JM 43 951, Rydaholm 293:1 och SHM 19740, Rydaholm 275:1). Med tanke på Rydaholmsbygdens rika fornlämningsbestånd från bronsålder bör uppmärksamhet riktas mot de sankapartier som finns inom UO.

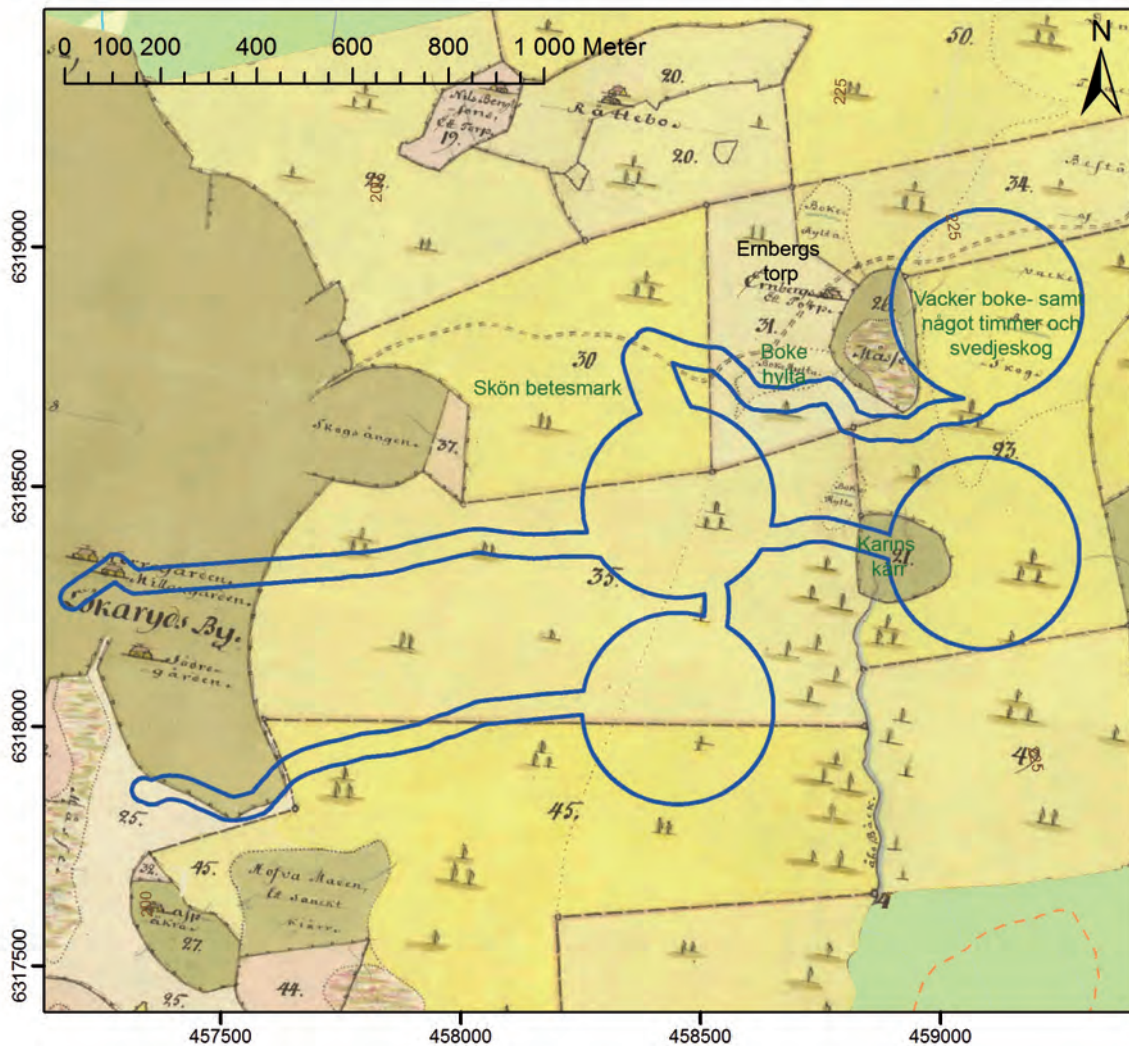
Figur 3 visar fornlämningar som representerar bronsålderns senare del och den äldre järnåldern. Här framträder framför allt områdets många gravar i form av rösen och stensättningar medan figur 4 speglar den yngre järnålderns fornlämningskick i form av högar och gravfält. Spridningskartorna visar en bygd med en fornlämningstäthet man knappast hittar på andra ställen i Jönköpings län. Intressant är att området just kring UO uppvisar tämligen få fornlämningar och övriga kulturhistoriska lämningar.

#### *Fornlämningar i och i anslutning till UO*

Sedan Riksantikvarieämbetets revideringsinventering kring 1990 har de ovan nämnda områden, Rydaholm 507, 508, 509 samt 545 tillkommit, varav 507 och 509 har bedömts som fast fornlämning. Det skall dock sägas att avgränsningen av områdena är tämligen ungefärlig och har fått justeras på sina ställen.



Ca 70 meter nordväst om UO finns Eviga källa, en ca 1,5 meter stor källa, omramad av stockar (Rydaholm 238, övrig kulturhistorisk lämning). Den försåg Lökaryds by med vatten enligt uppgiftslämnare. Källan, som en gång spelade en livsviktig roll för människor och boskap i Lökaryd, är i dag helt förstörd av skogsbruksverksamhet i området. På lagaskifteskartan över Lökaryd kan källan anas som en utritad rännil. Ingen hänvisning till källan finns dock i texten.



### Lökaryd i äldre kartor

Inom Östbo härad praktiserades en indelning av socknarna i skogelag om flera byar och gårdar. Dessa skogelag, som troligen har förhistorisk bakgrund (Tollin 1999), kom att storskiftas mellan ca 1760 och 1820 och från Lökaryds skogelag finns en storskifteskarta över utmarken från 1773. Det mest slående, när dagens landskap jämförs med det som kartan beskriver för ca 250 år sedan är den fullständiga vegetationsförändring som skett. År 1773 beskrivs boken som skogsbildande träd inom östra delarna av UO. *Vacker bok-*

FIGUR 5. Utdrag ur storskifteskarta över Lökaryds skogelag från år 1773 (E97-44:1). Några utdrag från kartans text speglar ett betat skogslandskap med bokskog för svinbete samt förekomst av skog avsatt till svedje och timmeruttag. Utredningsområdet markerat med blått

*skog* och *Bokehult* återkommer i kartan. Boken var ett ekonomiskt viktigt träd, speciellt för svinbete, då man under ollonår släppte ut svin i skogarna för att ”fetas” på de energirika bokollonen. Att så också skett i Lökaryd framgår av kulturgeografen Claes Tollins avhandling från 1999 (Tollin 1999:89)

I övrigt präglas vegetationen av dels ljunglupen mark, dels områden med naturligt förekommande gran och tallskog. Karins kärr, beläget mellan UO:s uppställningsplats 1 och 2, betecknas som uppodlat till äng. Här har man således röjt upp kärret för att stimulera växtlighet som kunde slås som sankhö.

I laga-skifteskartan från 1868 redovisas fortfarande utmark i området för UO. Det enda undantaget utgörs av Karins kärr som fortfarande betecknas som äng. I storskifteskartan redovisas en bebyggelseenhet vid namn Ernbergstorpet strax väster om uppställningsyta 4. Vid laga skiftet redovisas ingen bebyggelseenhet men lantmätaren har ritat in åkerytor med röjningsrösen. Dessa antecknas dock under rubriken utmark och en av ytorna betecknas som ödeåker. Torpet bör vid denna tid ha varit nedlagt. I den ekonomiska kartan från 1950 finns en åkeryta och en mindre ängsyta i området samt en symbol för uthus. Området kallas här Ambjörnas, men uppvisar ingen torpsymbol.

Kartan över Lökaryds inägor är från 1791. Den norra tillfartsvägen till UO har sin begynnelse vid vägen från Rydaholm genom Lökaryd och vidare norrut, där Lökaryds mellangårds tomt varit markerad i kartorna från 1773. I Storskifteskartan från 1791 är tomt och hus uttritade och det kan konstateras att tre huskroppar finns inom UO. Denna del av UO bör således klassas som gårdstomt.

Sammanfattningsvis kan konstateras att kartan från 1773 ger en bild av en bra mycket mer varierad skogsvegetation än den planterade monokultur som i dag råder i området. Vid tiden för storskiftet användes utmarken till skogbete, vilket troligen också var fallet vid tiden för laga-skiftet på 1860-talet. Inga av kartorna redovisar några fornlämningar inom UO, men storskifteskartan tar med två större rösen som fungerar som rågångsmärken. Det ena av dessa ligger inom Järparydslokalen, Rydaholm 57, ett borttaget röse. Det andra är beläget i norra delen av Rubblarps inägor, ca 500 meter öster om uppställningsplats 4. Samtliga kartor tar med Lökaryds bytomt, varav storskifteskartan från 1791 som redovisar Lökaryds inägor, är den mest detaljerade. Här tangerar UO ett område där bebyggelse till Lökaryds mellangård finns utritad på kartan.

## Tidigare undersökningar

Inga tidigare arkeologiska undersökningar har genomförts inom UO. Däremot skedde omfattande undersökningar inom Rydaholm 278:1, ett område med fossil åkermark belägen stax söder om uppställningsplats 1. Resultaten från denna undersökning relaterades översiktligt i kapitlet Fornlämning- och kulturmiljö.



FIGUR 6. Unggran och ris i ett område med nyupptäckta gravar nära den förstörda Eviga källa (Rydaholm 238:1). Foto: Ådel V. Franzén

## Resultat

Den arkeologiska utredningen etapp 1, har resulterat i att flera nya fornlämningar och övriga kulturhistoriska lämningar har registrerats inom UO. Det gäller framför allt områden med fossil åkermark i form av röjningsröseområden, dels gravar och skogsbrukslämningar, men även så udda företeelser som en liten begravningsplats för husdjur.

Ett depåfynd av bronsåldersföremål gjordes i Robomosen strax söder om UO år 1932 (Rydaholm 258:1). Detta, tillsammans med den rika förekomsten av gravar från bronsåldern gör att visst antikvariskt intresse bör riktas mot områdets moss- och torvmarker. Dessa redovisas dock inte i kartor eller tabell, utan förslag till åtgärder i dessa områden redovisas i kapitlet Åtgärdsförslag.

Tabell över befintliga och nyupptäckta fornlämningar och övriga kulturhistoriska lämningar finns som Bilaga 1.

### Skogsbruket och utredningsområdets brist på läsbarhet

Landskapet där UO utgör en del, är i dag plantagemark med framför allt gran men också någon björk. På enbart få ställen är granen på väg mot att bli så vuxen att markens sår sedan senaste planteringsomgången har läkt. I dessa områden är röjningsrösen lättidentifierbara och det är tämligen enkelt att avgränsa områdena eller se andra strukturer i marken. De flesta områdena där röjningsrösen har upptäckts ligger dock inte i skogsmark med tillfredsställande översiktlighet. Inom delar av uppställningsplats 3 består området av återplanterad hyggesmark. Här är marken uppkörd och den verkliga fossila *åkermarken*, alltså de ytor som är belägen mellan rösena är sönderkörda och omrörda. Det är också här, mellan rösena, och framför allt i större luckor mellan rösena som spår efter äldre tiders bosättning kan finnas. Dessa spår har troligen utraderats

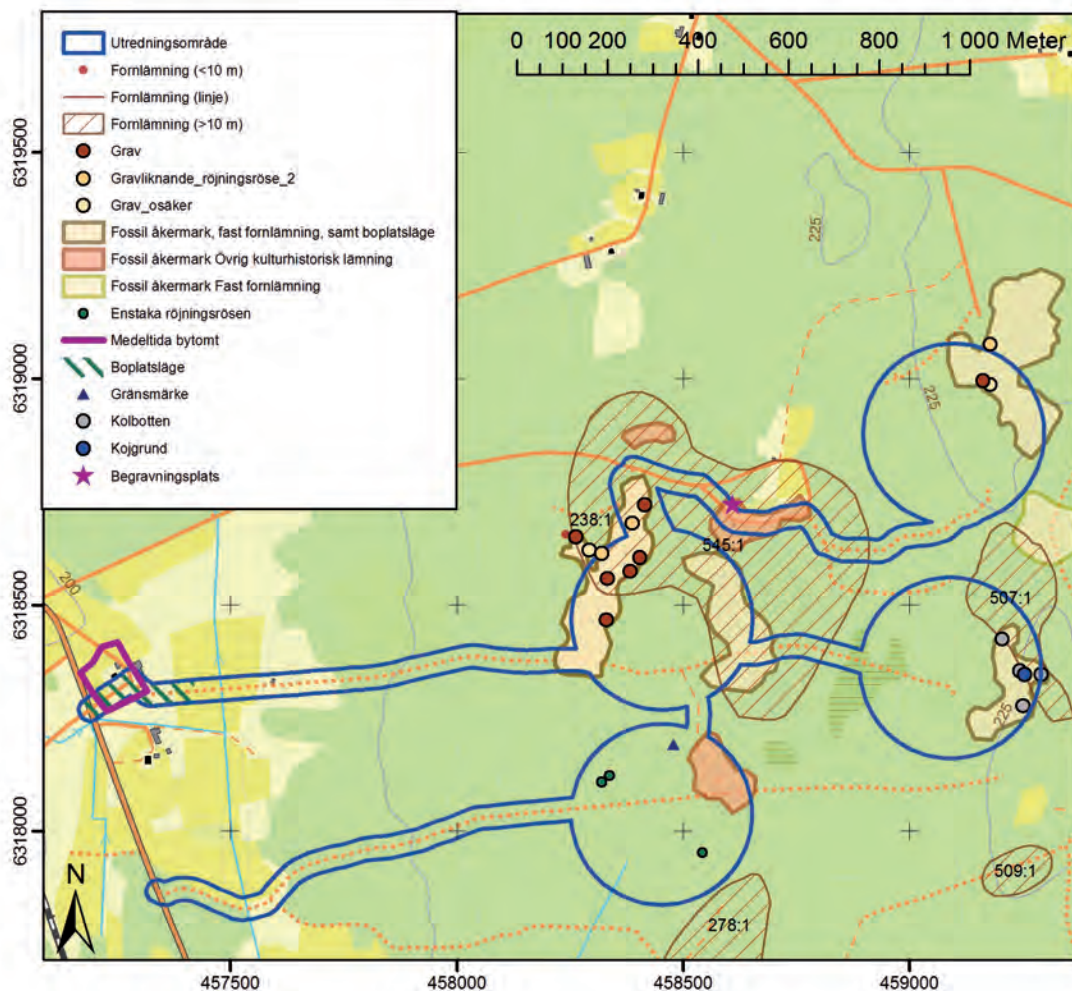


FIGUR 7. Av skogsbruket uppläkt röjningsröse och omkringliggande fossil åkermark, belamrat med ris. Ogenomtränglig ung granskog i bakgrunden. Foto: Ådel V. Franzén.



FIGUR 8. Överskådlig skogsmark i förgrunden med en vägg av unggran i bakgrunden. Foto: Ådel V. Franzén.



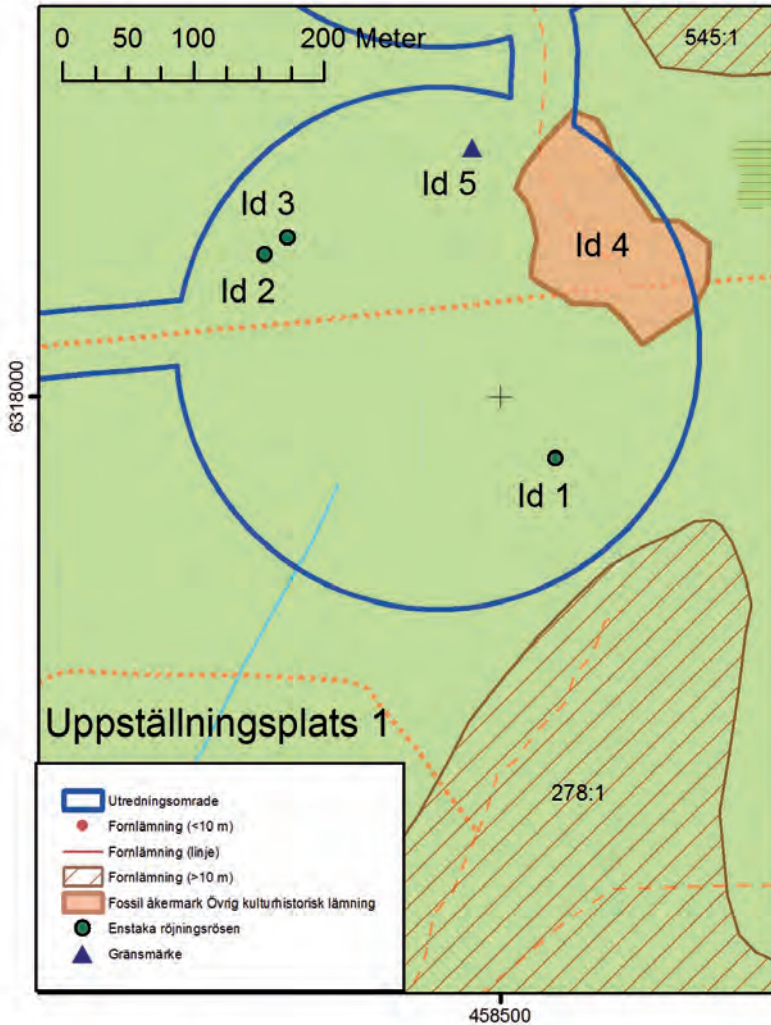


FIGUR 9. Utredningsområdet med tidigare kända och nyupptäckta fornlämningar.

helt genom skogsbrukets omilda framfart. Dessa områden skiftar med nyplanteringar där träden nått några års tillväxt och där översiktligheten är närmast obefintlig. Visserligen går det att tränga sig genom granplanteringen men sikten ner till backen och i sidled är så begränsad att röjningsröseområdena här är svåra att avgränsa och karakterisera. Till yttermera visso finns områden med nyligen gallrad ungskog där kvistar och grenar försvårar framkomlighet och översiktighet. Skogliga och antikvariska myndigheters brist på resurser för uppföljning av arbetsföretagens resultat är beklaglig. Större delar av den fossila åkermarken, både den som ligger inom och utanför gränserna för Rydaholm 545 och 507 är förstörda såtillvida att de har förlorat mycket av sin vetenskapliga potential vad gäller framför allt marken mellan röjningsrösen och till dels också röjningsrösen själva.

Landskapets läsbarhet har gått förlorad på flera ställen vilket leder till att i det följande vissa gränser är ungefärligt inlagda eftersom en klar avgränsning inte gått att göra.



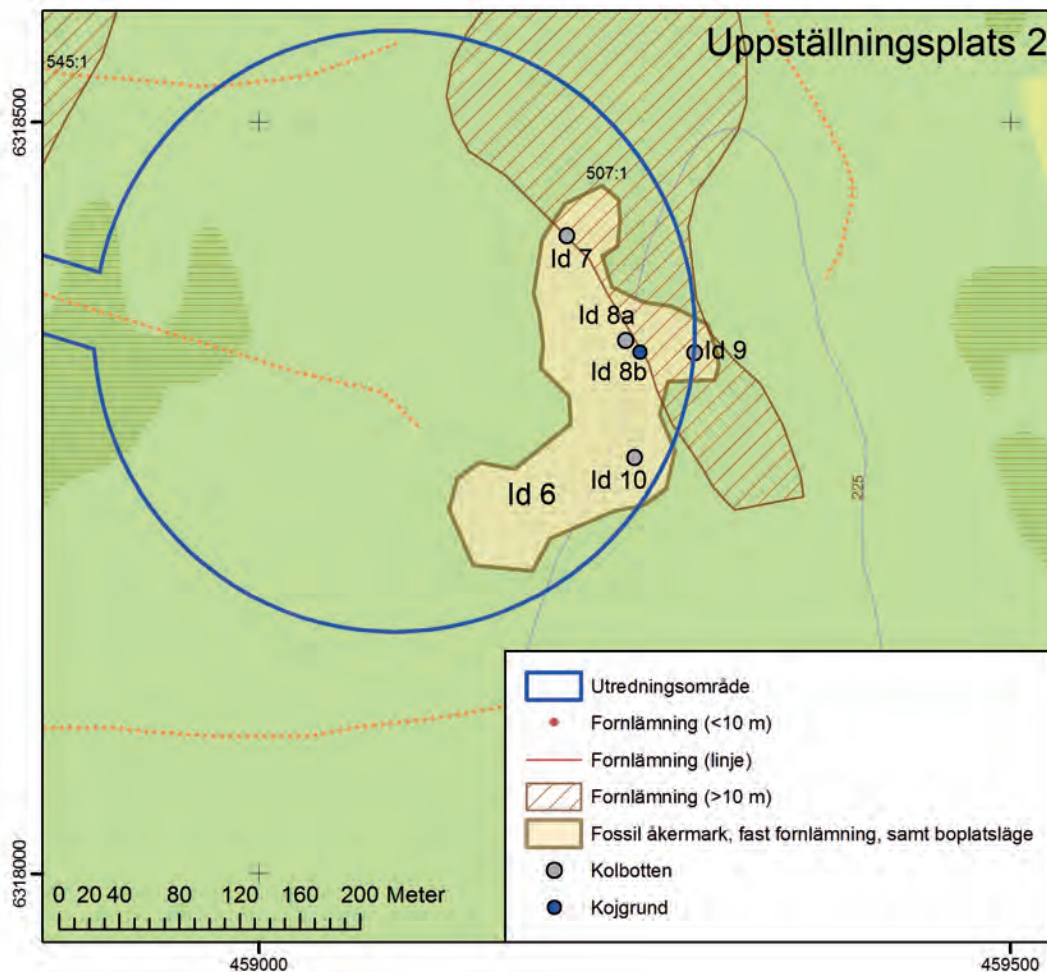


FIGUR 10. Tidigare kända och nyupptäckta fornlämningar och övriga kulturhistoriska lämningar. Upställningsplats 1. För detaljerad beskrivning, se texten och bilaga 1.

### Upställningsplats 1 och tillfartsvägen.

Områdets södra del innehåller en del sankmark, men torrmark dominerar i området. Området söder om vägen har bra överskådlighet. Inom området finns enstaka röjningsrösen (Id 1, 2 och 3) som räknas som övrig kulturhistorisk lämning. I en av Lökaryds interna lagaskiftesgränser finns en övrig kulturhistorisk lämning i form av en rågångssten med visarstenar (Id 5). Ett område med röjningsrösen, Id 4, (180 x 130 meter stort i NNV-SSO riktning) är beläget inom uppställningsplatsens östra del. Delvis i hyggesmark och delvis i mark som planterats med unggran. Trots detta är området relativt lättavgränsat. Områdets karaktär och de svåra markberedningsskadorna gör att området klassats som övrig kulturhistorisk lämning. Tillfartsvägen till uppställningsytan går i väster genom utdikad sankmark innan den stiger och övergår i torrmark som enligt storskifteskartan tidigare varit betesmark. Inga observationer har gjorts längs med tillfartsvägen.

FIGUR 11. Tidigare kända och nyupptäckt fornlämningar och överiga kulturhistoriska lämningar inom uppställningsplats 2. För detaljerad beskrivning, se texten och bilaga 1



### Uppställningsplats 2

Tillfartsvägen och uppställningsplatsens västra del domineras av sankmark, bland annat Kajekärr som i äldre kartor betecknas som Karins kärr och som vid storskiftet var inhägnat och fungerade som slättermark. I områdets östra del vidtar Rydaholm 507, ett område med fossil åkermark i form av röjningsrösen, bedömd som fast fornlämning. En mer noggrann avgränsning har gjorts av den del av Rydaholm 507 som är belägen inom uppställningsplatsen (Id 6). Röjningsena är här 3,5-7 meter i diameter, 0,2-0,5 meter höga, övermossade och nersjunkna. Rösena ligger glest med tio till femton meters mellanrum. Inom östra delen av Id 6 är det hyggesmark där rösenas karaktär inte gått att bestämma, men det är sannolikt att de rösen som finns inom hyggesmarken överensstämmer i storlek och karaktär med de övriga. Bedömningen till fast fornlämning står fast. Id 6 kan tillika bedömas som möjligt boplatsoområde.

Inom området finns fyra kolbottnar och en kolarkoljgrund (Id 7-10). Kolbottnarna är 7-14 meter i diameter och 0,2 meter höga och omges av stybbrännor och stybbgropar. Dessa är 1-2 meter breda och 0,3-0,5 meter djupa. Id 8 består av kolbotten 8a, och

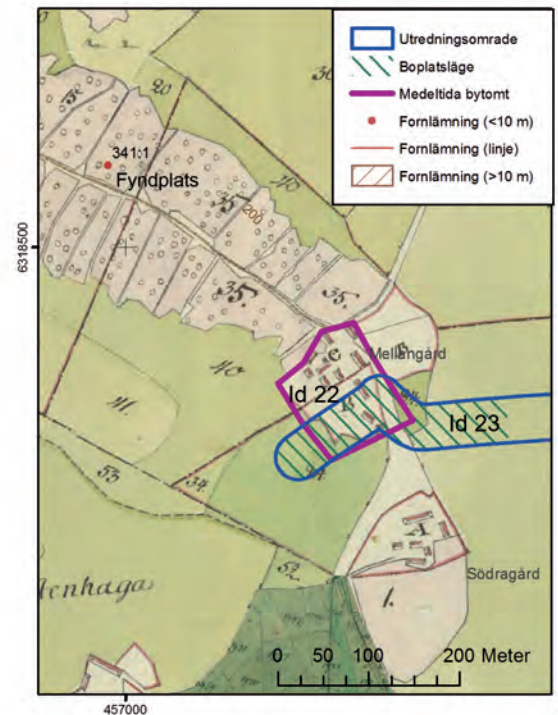
kolarkojgrunden 8b: 4 x 3 meter stor (Ö-V), och 0,4 meter hög. Ingång troligen i öster. Skogsbrukslämningarna bedöms som övrig kulturhistorisk lämning.

### Uppställningsplats 3 och tillfartsväg till uppställningsplats 3 och 4.

Id 11 utgörs av ett område med fossil åkermark i form av röjningsrösen, ca 460 x 55-130 meter stort (N-S). Området ingår i Rydaholm 545, en övrig kulturhistorisk lämning. Bedömningen av Id 11 har i och med föreliggande utredning ändrats till fast fornlämning. Röjningsrösen är 2,5-8 meter i diameter och 0,15-0,6 meter höga, övermossade och nersjunkna. Röjningsrösen ligger tätt med fem till tio meters mellanrum. Inom områdets södra del fram till den skiftesgräns som tvärrar uppställningsytan är relativt vuxen skogplantering där översiktligheten är bra. Här växlar röjningsrösen och välröja ytor. Norr om skiftesgränsen och väster om uppställningsytans gräns präglas området av tät plantering med unggran, nygjord hyggemark och gallrad ungskog, ofta med mycket begränsad synlighet och framkomlighet. I området finns flera nyupptäckta gravar, framför allt runda stensättningar och rösen: Id 12-16, 20, samt osäkra gravar Id 17-19. Gravarna är 5-9 meter i diameter och 0,4-0,7 meter höga. Gravarna har övermossad fyllning av vanligen 0,2-0,35 meter stora stenar. Inom Id 11 finns flera områden som bör klassas som möjlig boplatssyta, men bristen på översiktlighet gör att det är svårt att bedöma för hela området. Detta får till följd att hela ytan får betraktas som möjligt boplatssläge.

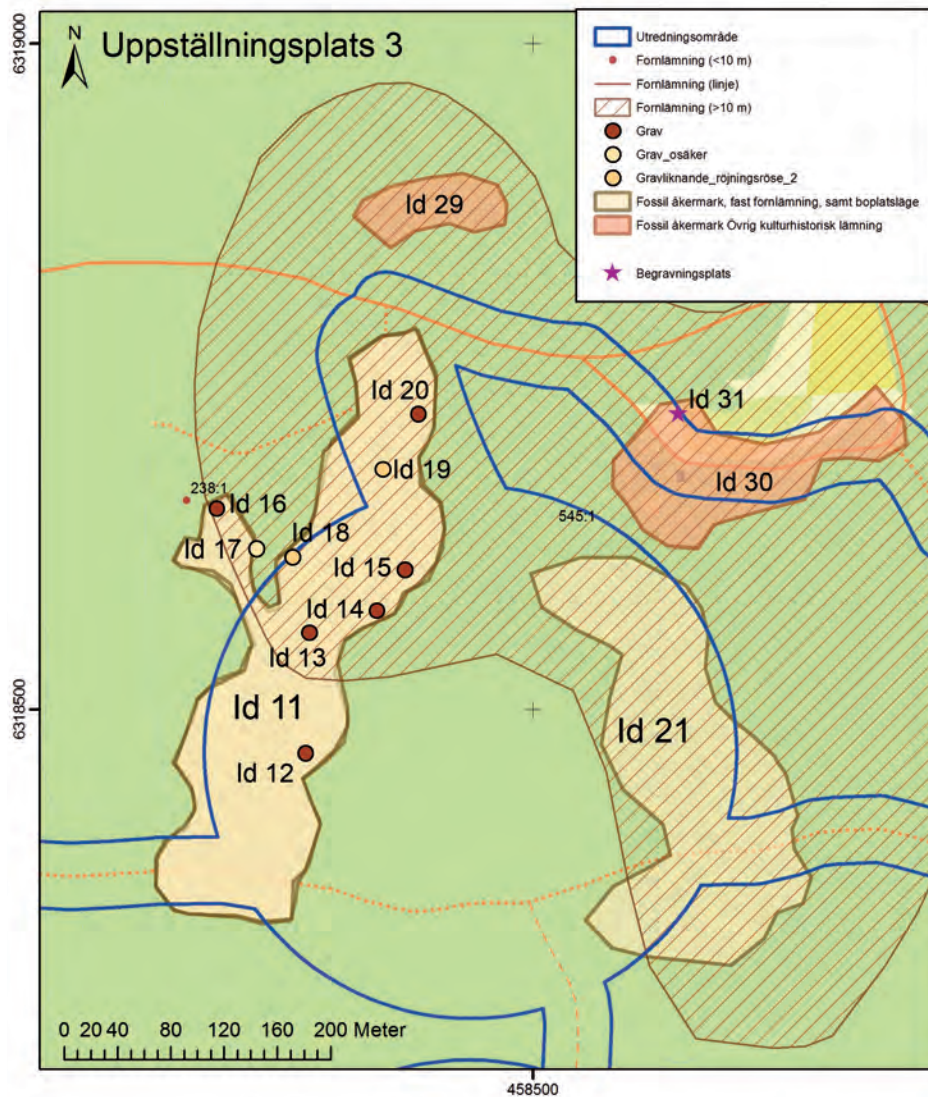
Centralt i uppställningsyta 3 finns övervägande sankmark med inslag av skogsdiken. Inom ytans östra del finns ytterligare ett område med fossil åkermark, Id 21, som bedömts som fast fornlämning, inom ett 330 x 70-135 meter stort område. Rösen är av samma karaktär som i Id 11 och ligger tätt, med åtta till tio meters mellanrum. Även inom Id 21 växlar oppvuxen och överblickbar skogsmark med hyggesmark och en klar avgränsning åt öster har varit svår att göra. Den nu avgränsade ytan bör även bedömas som möjligt boplatssläge.

Tillfartsvägen till uppställningsplats 3 börjar vid Lökaryd mellängård och ansluter till vägen från Rydaholm genom Lökaryd och vidare norrut. I området finns Lökaryds mellängårds tomt i kartorna från 1773, 1791 och 1868. På kartan från 1791 finns tre byggnader inom den berörda ytan. Området, Id 22, är ca 135 x 105 meter stort (N-S) och betraktas som medeltida gårdstomt. Lökaryd var som tidigare nämnts Linköpingsbiskopens gård och omnämns redan 1178. Var detta en stödjepunkt i form av en huvudgård som biskopen använde för uppboord av andra gårdar som låg under biskopens gods? Vi vet inte var gårdstomten varit belägen under medeltid eller perioden fram till 1773, men kartobservationer och historiska källor ger oss skäl att betrakta Id 22 som bevakningsobjekt.



FIGUR 12. Tidigare kända och nyupptäckt fornlämningar och övriga kulturhistoriska lämningar inom tillfartsväg till uppställningsplats 3 och 4. För detaljerad beskrivning, se texten och bilaga 1.





FIGUR 13. Tidigare kända och nyupptäckt fornlämningar och övriga kulturhistoriska lämningar inom uppställningsplats 3 För detaljerad beskrivning, se texten och bilaga 1.



FIGUR 14. Nyupptäckt grav, Id 26, inom uppställningsplats 4. Foto: Ådel V. Franzén.

Id 23 är möjligt boplatsläge. Ca 390 meter norr om Id 23 finns Rydaholm 341, en fyndplats för en skafthålsyx och en knacksten. Lökyrd by är belägen på en plåtå i den östsluttande Rydaholmsdrumlinen och plåtån bildar en höjdsträckning innan den sjunker ner mot sankmarkerna i öster. Läget för stenåldersboplats är således mycket bra. Ett område om 200 x 70 meter (Ö-V) definieras därför som möjligt läge för stenåldersboplats. En arkeologisk utredning, etapp 2, kan säkerställa om det finns fornlämningar i området för Id 22 och 23.

Strax norr om tillfarsvägen mellan uppställningsplats 3 och 4 finns Id 29, fossil åkermark i form av röjningsrösen. Området är beläget i svårforcerad och svåröverskådlig hyggesmark varför endast en mindre del av området har avgränsats. Området är beläget utanför UO och bör betraktas som övrig kulturhistorisk lämning.

Id 30 består av fossil åkermark med röjningsrösen av yngre och äldre karaktär blandat. Torprösen är toppiga och sladdriga, 3-5 meter i diameter och upp till 0,8 meter höga, några rösen har lagts





FIGUR 15. Tidigare kända och nyupptäckt fornlämningar och övriga kulturhistoriska lämningar inom uppställningsplats 4. För detaljerad beskrivning, se texten och bilaga 1.

upp i form av kortare stenmurar. I lagaskifteskartan från 1868 redovisas flera åkrar i området och anteckningar om ”ödeåkrar” finns även. På kartan från 1773 finns torpet Ernberg strax norr därom. Id 30 betraktas som övrig kulturhistorisk lämning. Id 31 utgörs av en gravplats för husdjur. En grav markerad med kors och en med en lykta finns inom ett ca 3 x 1 meter stort område, bland annat vilar här de jordiska resterna efter husdjuret Tilda. Lämningen betraktas som övrig kulturhistorisk lämning.

#### Upställningsplats 4 med tillfartsvägar

Upställningsplats 4 präglas av sankmark i västra och mellersta delen, medan torrmark vidtar i områdets östra del. Strax utanför områdets sydöstra gräns och tangerande denna finns Id 24, ett område med fossila åkermark som utifrån rösenas karaktär bör betraktas som fast fornlämning. Id 25 är till lika stora delar beläget utanför som innanför uppställningsytan, är 420 x 65-240 meter stort och



FIGUR 16. Flackt röjningsröse i skogsmark inom område Id 25, uppställningsplats 4. Foto: Ådel V. Franzén.

innehåller röjningsrösen som är 3-7 meter i diameter, 0,2-0,4 meter höga, väl övermossade och nersjunkna. Större delen av området är beläget i vuxen granskog med god sikt där man kan få ett bra intryck av rösena och mellanliggande ytor. Tät granplantering vidtar inom skiftet Lökaryd 5:1<sup>2</sup>, varför avgränsningen av röjningsröseområdet åt sydväst är osäker. Det är troligt att röjningsröseområdet fortsätter ytterligare ca 50-tal meter in mot mitten av uppställningsytan. Inom en mindre del av Id 25 finns svåröverskådlig hyggesmark. Både Id 24 och 25 betraktas som fasta fornlämningar.

Id 26 består av en nyupptäckt grav, ett röse, 9 meter i diameter och 0,9 meter högt med kraftigt övermossad fyllning av 0,3-0,4 meter stora stenar. Röset är beläget i rågången mellan Lökaryd 2:2<sup>2</sup> och Lökaryd 5:1<sup>2</sup>. Strax öster om röset vidtar tät granplanteringen varför översiktligheten försvåras. Strax SÖ om Id 26 och inne i granplanteringen finns en trolig stensättning, Id 27, 6 meter i diameter och 0,4 meter hög med övermossad fyllning av ca 0,3 meter stora stenar. Strax norr om UO finns ett gravliknande röjningsröse Id 28, ca 7 meter i diameter och 0,45 meter högt. Det har bedömts som ett bevakningsobjekt.

#### **Nyregistrering av fossil åkermark**

Rydaholm 545:1, område med fossil åkermark i form av röjningsrösen, täcker större delen av uppställningsplats 3. Rydaholm 545:1 har övrig kulturhistorisk lämning som antikvarisk bedömning. Det har inte varit ambitionen att i detalj säkerställa gränserna för Rydaholm 545:1, men inom uppställningsplats 3 kunde på ett par ställen en mer noggrann avgränsning göras. Inom uppställningsplatsen föreslås att Rydaholm 545:1 ersätts av Id 11 och Id 21 som i stället bedöms som fasta fornlämningar. Stora delar av Rydaholm 545:1 var svårt skadad av markberedning, varför en säker avgränsning av resterande kulturhistoriska lämning inte lät sig göras. Större delen av Rydaholm 545:1 ligger dessutom utanför UO. Inom tillfartsvägen mellan uppställningsplats 3 och 4 kvarstår således Riksantikvarieämbetets antikvariska bedömning.

Rydaholm 507:1, fossil åkermark i form av röjningsrösen, var bedömt som fast fornlämning. Avgränsningen av Id 6 visar en delvis annan utbredning och de två områden överlappar varandra. Här föreslås att Riksantikvarieämbetets antikvariska bedömning blir kvar för Rydaholm 507:1.

## Sammanfattning

Att genomföra en arkeologisk utredning i en bygd så dominerad av förhistoriska lämningar som Rydaholm är som att bege sig till ett uppdukat smörgåsbord. Det är inte frågan om huruvida man hittar några nya fornlämningar, utan snarare vilken sorts fornlämningar man skall hitta. Inom det aktuella utredningsområdet dominerar den fossila åkermarken i form av områden med röjningsrösen av ålderdomlig karaktär. Just Rydaholms socken var kring 1990 pilotområde för den arkeologiska undersökningen av denna då tämligen nyupptäckta fornlämningstyp. Dateringarna från Järparydslokalen visade på odling och röjning i området från sen bronsålder och fram till vendeltid. Senare har kanske femtio områden med fossil åkermark undersökts i Jönköpings län och vi vet i dag att på de flesta ställen kan odling och stenröjning framför allt knytas till perioden vikingatid–1700-tal. Söder om länsgränsen till Kronobergs län har dock flera områden undersökts som dateringsmässigt ansluter till Järparydslokalen. Det kan därför sannolikt göras gällande att röjningsrösen i det nu aktuella området dateringsmässigt kan dras tillbaka till förhistorisk tid, men det är vidare sannolikt att stenröjning och uppläggande av rösen har pågått fram i historisk tid. Olika epoker har haft varierande former för odlingsteknik och markutnyttjande, från långtidsträda till intensivodling via svedjeröjning. Redskapstekniskt spänner det troligen från grävkäpp via spadbruk till årder och över tid har allt flera grödor kommit att inlemmas i odlingen.

Det vi vet är att all fossil åkermark inte odlades på en och samma gång. Gravarnas rumsliga samvariation med den fossila åkermarken behöver inte betyda att lämningarna är samtida, men mycket tyder på att vi, åtminstone inom Id 11 och 25, bör kunna räkna med att stenröjning för odling går ner i förhistorisk tid. Har man odlat och begravt människor i området är sannolikheten stor att man också bott här. Antingen i de större luckor som finns inom röjningsröseområdena, eller så finns boplatsspåren under röjningsrösen som har lagts upp senare, efter det att hus och gård har flyttat till andra lägen.

Inom uppställningsplats 2 finns spår efter sentida skogsbruksverksamhet i form av kolbottnar. Dessa runda, flackt välvda anläggningar med sina karakteristiska stybbrännor bör spegla kolningsverksamhet från de senaste 200 åren. Vilka bruk man kolade till går att ta reda på, men det ligger utanför ramen för denna utredning. Intill en kolbotten återfanns de förmultnade resterna efter en kolarkoja. Kolbottnarna låg i ett område med fossil åkermark som antas vara mycket äldre. Skogen som energiresurs har således använts flera hundra år tillbaka i tiden, men utan att resultera i den förödande ödeläggelse som det moderna skogsbruket flitigt har visat prov på i Lökaryd.

Inom de fossila åkermarkerna Id 6, 11, 21 och 25 finns boplatslägen. Topografiskt intressant som boplatsläge är också Id 23.

Depåfyndet av föremål från äldre bronsålder i Robomossen strax söder om UO (Rydaholm 258:1; SHM 20239) är ett av relativt få liknande fynd i länet. Men just i Rydaholms socken finns ytterligare ett par depåfynd påträffade i före detta våtmarker (Rydaholm 293:1; JM 43951 och Rydaholm 275:1; SHM 19740). Med tanke på Rydaholmsbygdens rika fornlämningsbestånd från bronsålder bör uppmärksamhet riktas mot de sankpartier som finns inom UO. Områden redovisas inte på figur 10, 11, 14 och 16 eftersom stora delar av UO består av torv- och sankmarker. Åtgärdsförslag redovisas nedan samt i bilaga 1.

Rydaholmsbygdens karaktär som central plats under järnålder och medeltid framgår av områdets fornlämningsbild. Denna bild har nu kompletterats och ett område som tidigare varit ”tomt” har visat sig innehålla gravar, boplatslägen och produktionslandskap med rötter i förhistorisk tid. Att området spelat en central roll under medeltid speglas av de tidiga kamerala beläggen, av den karakteristiska kyrkan samt av läget vid ett förhistoriskt viktigt vägmot.

## Åtgärdsförslag

Länsmuseet anser att de påträffade fornlämningarna äger betydande preparatsvärde. Komplexa miljöer med fossil åkermark, möjliga lägen för boplatser samt gravar gör att områden som Id 21 och 25 har betydande vetenskaplig potential, men även övriga områden med fossil åkermark har på flera ställen bedömts som möjliga boplatslägen. Åtgärdsförslagen framgår av tabell 1. Samtliga lämningar ska i första hand bevaras, i andra hand kan ytterligare åtgärder bli aktuella.

Inom flera områden tarvas ytterligare arkeologisk utredning, etapp 2, för att ta reda på om fast fornlämning utan synlig markering ovan jord finns i området.

Vid eventuell fortsatt projektering föreslås för bevakningsobjekten arkeologisk utredning, etapp 2, för att kunna avgöra lämningarnas status och karaktär och arkeologisk förundersökning föreslås för fornlämningar för att säkerställa avgränsning och närmare karakterisera lämningen.

Metalldetektering kan ske inom ramen för arkeologisk utredning, etapp 2, samt sökschaktgrävning alternativt schaktövervakning föreslås där utredningsområdet berör sank- och torvmarker. Närheten till depåfyndet i torvmark i Robomossen (Rydaholm 258:1) gör att möjligheterna måste hållas öppna för att depåfynd kan finnas på flera ställen i området.

Länsmuseet har samrått med Länsstyrelsen angående åtgärdsförslagen.



## Lagskydd och ärendegång. Vad säger lagen?

Lagskyddet för våra forn- och kulturlämningar regleras i Kulturminneslagen (SFS 1988:950). Riksintresseområden, kulturhistoriskt värdefull bebyggelse och andra kulturlämningar omfattas också av Miljöbalken, Skogsvårdslagen och Plan- och bygglagen.

Det är en nationell angelägenhet att skydda och vårda vår kulturmiljö (1 kap. 1 §). Så inleds Kulturminneslagen. Detta ansvar delas av alla, såväl enskilda som myndigheter. Fasta fornlämningar är skyddade enligt lag och till dessa räknas lämningar efter människors verksamhet som tillkommit genom äldre tiders bruk och som är varaktigt övergivna (2 kap. 1 §). Det är förbjudet att utan tillstånd rubba, ta bort, gräva ut, täcka över eller genom bebyggelse, plantering eller på annat sätt ändra eller skada en fast fornlämning (2 kap. 6 §).

Till lämningen hör också en skyddszon, ett så kallat fornlämningsområde som också omfattas av lagskyddet. Hur stor denna skyddszon är varierar från fall till fall och fastställs av länsstyrelsen. Anledningen till detta är att det ofta finns lämningar dolda under markytan intill den registrerade fornlämningen. Skyddszonen syftar också till att bevara upplevelsen av lämningen. Om en exploatering sker för nära inpå en skyddad lämning eller ett byggnadsminne kan upplevelsevärde påverkas.

Vid inventering bedöms lämningarna som fast fornlämning, bevakningsobjekt eller övrig kulturhistorisk lämning. Dessa bedömningar är preliminära och kan omvärderas av länsstyrelsen eller Riksantikvarieämbetet. En lämning som är registrerad som en övrig kulturhistorisk lämning har ett svagare lagskydd. Men vid en ny bedömning kan den komma att klassas som fast fornlämning.

Den som på något sätt vill ändra en fast fornlämning måste ha länsstyrelsens tillstånd (2 kap. § 12). En lämplig rutin är därför att kontakta länsstyrelsen så snart en registrerad lämning berörs. Det är Länsstyrelsen i Jönköpings län som ansvarar för den regionala kulturmiljövården. Länsstyrelsen fattar beslut om åtgärder.

### *Kulturhistorisk förstudie*

Kulturhistoriska förstudier används ofta som planeringsunderlag inför exploatering som berör stora områden. De ger en övergripande kunskapsbild av kulturmiljö och landskap utifrån ett långt tidsperspektiv – från stenålder till nutid.

Utifrån arkiv- och litteraturstudier, kartanalys och fältbesiktning görs en karaktärisering av kulturmiljö och landskap i det aktuella området. Det kulturhistoriska planeringsunderlaget utgör en viktig del av planeringsprocessen och används bland annat i MKB-sammanhang. Förstudier omfattas dock inte av lagen, utan är frivilliga åtaganden.

*Arkeologisk utredning*

Om det finns indikationer på att en forn- eller kulturlämning berörs av en exploatering kan länsstyrelsen fatta beslut om en särskild arkeologisk utredning (2 kap. § 11). Den kan göras i två etapper. Etapp 1 avser arkiv- och kartstudier samt fältinventering i det aktuella området. Inom etapp 2 görs till exempel en sökschaktning med grävmaskin för att se om lämningar finns dolda under markytan. En arkeologisk utredning syftar endast till att klargöra om det finns lämningar inom den berörda ytan.

*Arkeologisk förundersökning*

Om utredningen visar att en lämning berörs kan länsstyrelsen besluta om en arkeologisk förundersökning (2 kap. § 12). Syftet med denna är att karaktärisera och avgränsa lämningen. Då tas också prover för t.ex. datering. Om en redan känd forn- eller kulturlämning berörs av exploatering kan länsstyrelsen besluta om en arkeologisk förundersökning utan att någon utredning behövs.

*Arkeologisk undersökning*

Utifrån förundersökningens resultat beslutar länsstyrelsen om en särskild arkeologisk undersökning behövs (2 kap. § 13). Då tas den fasta fornlämningen bort helt och hållet. Lämningen dokumenteras och kunskapen sparas därmed för framtiden. I särskilda fall kan en lämning, eller ett område med lämningar, bedömas ha så stora värden att den inte får tas bort.

## Administrativa uppgifter

Länsstyrelsens dnr: ..... 431-9240-2012  
Länsstyrelsens beslutsdatum: ..... 2013-01-22  
Jönköpings läns museums dnr: ..... 1/2013  
Beställare: ..... Svenska Vindbolaget AB  
Rapportansvarig: ..... Ådel V. Franzén  
Fältansvarig: ..... Ådel V. Franzén  
Fältarbetstid: ..... 2013-05-07–2013-05-13  
Län: ..... Jönköpings län  
Kommun: ..... Värnamo kommun  
Socken: ..... Rydaholm socken  
Fastighetsbeteckning: ..... Lökyrd 2:3, 3:3, 3:5, 3:11 och  
5:1 samt Västanhaga 1:3 och  
1:5  
Belägenhet: ..... Ekonomiska kartans blad 5E 4b,  
5E 4c  
Koordinater: ..... NV: 457190,8 6318341,9  
..... NO: 459085,3 6319098,6  
..... SO: 459212,3 6318193,7  
..... S: 458503,2 6317844,5  
Koordinatsystem: ..... SWEREF 99 TM  
Undersökningsyta: ..... 68 ha

Dokumentationsmaterialet förvaras i Jönköpings läns museums arkiv.

## Referenser

### Tryckta källor

- Engman, Fredrik och Nordström, Mikael, 2012:Värmunderyd. Inte bara bärnstenspärlor och röjningsrösen. Jönköpings läns museum. Arkeologisk rapport 2012:4.
- Jönsson, Bosse & Pedersen, Ellen-Anne, 2003: Röjningsröseområdet Järparyd i Rydaholms socken, Finnveden, Småland. Röjningsröseområden på sydsvenska höglandet. Mats Widgren (red.). S 11–69. Meddelande 117, Kulturgeografiska institutionen, Stockholms universitet.
- Hammar, Tomas, 2003: En pollenanalytisk undersökning av röjningsröseområdet vid Järparyd, Rydaholms sn, Småland. Röjningsröseområden på sydsvenska höglandet. Arkeologiska, kulturgeografiska och vegetationshistoriska undersökningar. (Meddelanden från Kulturgeografiska institutionen, Stockholms universitet 117). Mats Widgren (red.). S. 71–111.
- Hansson, Martin, 2001: Huvudgårdar och herravälden. En studie av småländsk medeltid. (Lund Studies in Medieval Archaeology 25). Stockholm.
- Tollin, Clas, 1986: Röjningsrösen i Södra Sverige. I: Arkeologi i Sverige 1986. S. 53–71.
- Tollin, Clas, 1999: Rågångar, gränshallar och ägoområden. Rekonstruktion av fastighetsstruktur och bebyggelseutveckling i mellersta Småland under äldre medeltid. (Meddelanden från Kulturgeografiska institutionen vid Stockholms universitet 101).

### Arkiv

[www.lantmateriet.se](http://www.lantmateriet.se). Arkivsök:

- E97-44:1 Lökyrd nr 1-3, Laga delning, med Rublarp samfällda skog, 1773. Nils Lindvall.
- E97-44:2 Lökyrd nr 1-3, Storskifte på inägor, 1791. Gustaf Esping.
- E97-44:4 Lökyrd nr 1-3 Laga skifte, 1864. Henrik Vilhelm Andersson.

### Kartunderlag

Digitala fastighetskartan. Lantmäteriet..



## Tabell över tidigare kända samt nypåträffade forn- och kulturlämningar.

Förklaring till tabellen återfinns i slutet.

Objekt nr /RAÄ nr	Lämningstyp	Beskrivning	Antikvarisk bedömning	Åtgärdsförslag
Id 1	Röjningsröse	Röjningsröse, 3,5 meter i diameter och 0,3 meter högt. Övermossat.	Övrig kulturhistorisk lämning	Hänsyn
Id 2	Röjningsröse	Röjningsröse, 3 meter i diameter och 0,4 meter högt. Sladdrigt, troligen sentida	Övrig kulturhistorisk lämning	Hänsyn
Id 3	Röjningsröse	Röjningsröse, 1,5 meter i diameter och 0,2 meter högt. Sentida	Övrig kulturhistorisk lämning	Hänsyn
Id 4	Fossil åkermark	Röjningsröseområde, 185 x 100 meter stort (NNV-SSO), bestående av ca 45 röjningsrösen, 2,5-6 meter i diameter och 0,1-0,5 meter höga. Rösena är övermossade och är mestadels belägna i hygges- och nyplanteringsmark. De röjda ytorna mellan rösena är mestadels söderkörda. Svårt att avgränsa området åt NO.	Övrig kulturhistorisk lämning	Hänsyn
Id 5	Gränsmärke	Rågångssten. 0,6 meter hög, 0,4 m bred och 0,3 meter tjock. Hälften av stenen finns under mark. Ca 1,5 meter på ömse sidor om rågångsstenen finns 0,3 meter stora visarstenar. Ligger i befintlig skiftesgräns.	Övrig kulturhistorisk lämning	Hänsyn
Id 6 / 507:1	Fossil åkermark/  Boplatsläge	Röjningsröseområde, 260 x 50-120 meter stort område, bestående av ca 30 röjningsrösen. Röjningsrösena är 3,5-7 meter i diameter och 0,2-0,5 meter höga. Röjningsrösena är av ålderdomlig karaktär. Området består mestadels av överblickbar skogsmark, men hyggesmark gör att området är svåravgränsat åt nordost.  Området är tillika möjligt boplatsläge för bebyggelse från förhistorisk tid eller medeltid.	Fast fornlämning  Bevakningsobjekt	Bevaras/ Arkeologisk förrundersökning  Arkeologisk utredning etapp 2
Id 7	Kolningsanläggning	Kolbotten, 10 meter i diameter och 0,3 meter hög. Omges av stybbränna 1 meter bred och 0,3 meter djup.	Övrig kulturhistorisk lämning	Hänsyn. Belägen inom Id 6
Id 8a-b	Område med skogsbrukslämningar	Inom ett 25 x 20 meter stort område (NV-SO) finns område med skogsbrukslämningar: a) Kolbotten, 14 meter i diameter och 0,2 meter hög. Omges av stybbränna 1,5-2 meter bred och 0,3-0,4 meter djup. b) Kolarkoja, 4 x 3 meter stor (Ö-V), och 0,4 meter hög. Ingång troligen i öster.	Övrig kulturhistorisk lämning	Hänsyn. Belägen inom Id 6
Id 9	Kolningsanläggning	Kolbotten, 6 meter i diameter och 0,3 meter hög. Omges av stybbränna 1,5 meter bred och 0,3 meter djup.	Övrig kulturhistorisk lämning	Hänsyn. Belägen inom Id 6
Id 10	Kolningsanläggning	Kolbotten, 13 meter i diameter och 0,2 meter hög. Omges av stybbränna 1,5-2 meter bred och 0,4 meter djup.	Övrig kulturhistorisk lämning	Hänsyn. Belägen inom Id 6
RAÄ 507:1	Fossil åkermark	Röjningsröseområde, ca 450 x 50-200 meter (NNV-SSO), bestående av ca 50 röjningsrösen. Röjningsrösena är runda till oregelbundna, 2-6 meter i diameter och 0,2-0,6 meter höga, av övermossade stenar 0,2-0,7 meter stora stenar med inslag av stenar och intill 1,5 meter stora block.	Fast fornlämning	Bevaras/ Arkeologisk förrundersökning
Id 11	Fossil åker/  Boplatsläge	Röjningsröseområde, 460 x 55-130 meter (N-S). Röjningsrösena är 2,5-8 meter i diameter och 0,15-0,6 meter höga av ålderdomlige karaktär. Inom delar av området är sikten begränsad och möjligheten till säker avgränsning av området begränsad på grund av hyggesmark, markbedda områden, nyplanteringar och gallringar som resulterat i högar av bråte på rösena och omkringliggande ytor.  Området bedöms tillika som möjlig boplatsområde för bosättning från förhistorisk tid eller medeltid.	Fast fornlämning  Bevakningsobjekt	Bevaras/ Arkeologisk förrundersökning  Arkeologisk utredning etapp 2

Objekt nr /RAÄ nr	Lämningstyp	Beskrivning	Antikvarisk bedömning	Åtgärdsförslag
RAÄ 545:1	Fossil åkermark	Område med röjningsrösen, 660 x 300-570 m (Ö-V) enligt markering på ortofotokartan. Beskrivning saknas. För en noggrannare avgränsning och beskrivning, se Id 11. Inom uppställningsplats 3 föreslås att Raä 545:1 utgår och ersätts av Id 11 och Id 21. Utanför uppställningsområde 3 samt inom tillfartsvägarna föreslås befintlig utsträckning vara kvar, eftersom en ny avgränsning inte har kunnat göras av hela Raä 545:1. Delvis på grund av områdets svåröverskådlighet till följd av skogsbruket.	Enligt RAÄ: Övrig kulturhistorisk lämning  Ändrad till Fast fornlämning	Arkeologisk utredning etapp 2  Bevaras/ Arkeologisk förrundersökning
RAÄ 238:1	Källa	Källa, 1,5 meter lång (128-328 gon), 0,7 meter bred och 0,4 meter djup. Kantskodd med minst 2 stocklager. Utlopp åt väster. Åren 1868-1869 hämtade hela Lökaryds by vatten från källan enligt uppgiftslämnare David Gustafsson, Lökaryd. Källan är i dag totalförstörd av skogsbruket.	Namn Övrig kulturhistorisk lämning	Belägen utanför UO (utredningsområdet)
Id 12	Grav	Stensättning, rund, 5,5 meter i diameter och 0,4 meter hög. Övermossad fyllning av ca 0,15-0,3 meter stora stenar. Antydning till kantkedja av ca 0,4-0,5 meter stora stenar.	Fast fornlämning belägen inom Id 11	Bevaras/ Arkeologisk förrundersökning
Id 13	Grav	Stensättning, rund, 9 meter i diameter och 0,6 meter hög. Kraftigt övermossad fyllning av ca 0,3-0,4 meter stora stenar.	Fast fornlämning belägen inom Id 11	Bevaras/ Arkeologisk förrundersökning
Id 14	Grav	Röseliknande stensättning, rund, 8 meter i diameter och 0,7 meter hög. Tämligen kraftigt övermossad fyllning av ca 0,25-0,4 meter stora stenar.	Fast fornlämning belägen inom Id 11	Bevaras/ Arkeologisk förrundersökning
Id 15	Grav	Stensättning, rund, 7 meter i diameter och 0,6 meter hög. Övermossad fyllning av ca 0,25-0,35 meter stora stenar. Skadad av skogsbruk i västra delen.	Fast fornlämning belägen inom Id 11	Bevaras/ Arkeologisk förrundersökning
Id 16	Grav	Stensättning, 5,5 meter i diameter och 0,4 meter hög. Kraftigt övermossad fyllning av ca 0,3-0,4 meter stora stenar.	Fast fornlämning belägen inom Id 11	Bevaras/ Arkeologisk förrundersökning
Id 17	Grav, osäker	Stensättning ?, kvadratisk, 6 meter sida och ca 0,3-0,4 meter hög. Övermossad fyllning av ca 0,3 meter stora stenar. Belamrad med ris och kraftigt beväxt med smågran.	Bevakningsobjekt belägen inom Id 11	Berörs troligen ej, Bevaras/ Au om en berörs
Id 18	Röjningsröse gravliknande	Röjningsröse, oregelbundet till runt, ca 7 meter i diameter och 0,3-0,6 meter högt. Lämningen har en förhöjning i den ena kanten. Vid avlägsnande av mossa framkom en koncentration av sladdrigt stenmaterial, delvis sotigt, skärvtigt och skörbränt.	Bevakningsobjekt belägen inom Id 11	Bevaras/ Arkeologisk utredning etapp 2
Id 19	Röjningsröse gravliknande	Stensättningsliknande röjningsröse, 4 meter i diameter och ca 0,3 meter högt. Övermossad fyllning av ca 0,3 meter stora stenar.	Övrig kulturhistorisk lämning, belägen inom Id 11	Hänsyn
Id 20	Grav	Röse, 6,5 meter i diameter och 0,8 meter hög. Övermossad fyllning av ca 0,25 meter stora stenar.	Fast fornlämning belägen inom Id 11	Bevaras/ Arkeologisk förrundersökning
Id 21	Fossil åkermark,  Boplatsläge	Röjningsröseområde, 330 x 70-135 meter (N-S) bestående av ca 60 röjningsrösen. Dessa är 2,5-8 meter i diameter och 0,15-0,6 meter höga av ålderdomlig karaktär.  Området bedöms även som möjligt boplatsläge.	Fast fornlämning  Bevakningsobjekt	Bevaras/ Arkeologisk förrundersökning  Arkeologisk utredning etapp 2
Id 22	Bytomt/Gårdstomt	Inom ett 135 x 105 meter stort område (NNV-SSO) finns enligt storskifteskarta från 1791 gårdstomt med tio hus till Lökaryd Mellängård. Området markeras även som gårdstomt med två bostadshusschabloner på karta från 1773.	Bevakningsobjekt	Bevaras/ Arkeologisk utredning etapp 2

Objekt nr /RAÄ nr	Lämningstyp	Beskrivning	Antikvarisk bedömning	Åtgärdsförslag
Id 23	Boplatsläge	Inom ett 250 x 70 meter stort område (Ö-V) finns möjligt boplatsläge. Ca 400 meter norr om Id 22 har lösfynd av stenålderskaraktär hittats. Läget är mycket bra för eventuell boplats från stenålder.	Bevakningsobjekt	Bevaras/ Arkeologisk utredning etapp 2
Id 24	Fossil åkermark	Röjningsröseområde 308 x 30-110 meter (närmast Ö-V) finns ca 55 röjningsrösen av ålderdomlig karaktär. Röjningsrösen är 3-7 meter i diameter och 0,2-0,4 meter höga. Övertorvad fyllning av ca 0,2-0,35 meter stora stenar.	Fast fornlämning	Beläget utanför UO
Id 25	Fossil åkermark,	Röjningsröseområde, 420 x 65-240 meter (N-S) finns ca 150 röjningsrösen, 3-7 meter i diameter och 0,2-0,4 meter höga, väl övermossade och nersjunkna.	Fast fornlämning	Bevaras/ Arkeologisk förundersökning
	Boplatsläge	Området bedöms även som möjligt boplatsläge.	Bevakningsobjekt	Arkeologisk utredning etapp 2
Id 26	Grav	Röse, 9 meter i diameter och 0,9 meter högt. Övermossad fyllning av 0,3-0,4 meter stora stenar.	Fast fornlämning	Bevaras/ Arkeologisk förundersökning
Id 27	Grav ?	Stensättning, 6 meter i diameter och 0,4 meter hög. Övermossad fyllning av 0,3 meter stora stenar. Svårbedömd, då den är belägen i tät granplantering.	Bevakningsobjekt	Arkeologisk utredning etapp 2
Id 28	Gravliknande röjningsröse	Gravliknande röjningsröse, 7 meter i diameter och 0,45 meter högt. Kraftigt övermossad fyllning av ca 0,25-0,3 meter stora stenar.	Bevakningsobjekt	Arkeologisk utredning etapp 2
Id 29	Fossil åkermark	Röjningsröseområde, 130 x 40 meter (Ö-V) finns ca 20 röjningsrösen. Röjningsrösen och omkringliggande ytor är svårbedömda då området till stor del är beläget i hyggesmark med skogsdiken.	Övrig kulturhistorisk lämning	Beläget utanför UO
Id 30	Område med fossil åkermark	Område med fossil åkermark, 220 x 22-120 meter (Ö-V) bestående av röjningsrösen av dels äldre karaktär, dels yngre, med inslag av dels vällagda, dels sladdriga stenmurar och stentippar. Större delen av den fossil åkermarken odlades troligen upp under torpet Ernberg som fanns strax norr om Id 30 vid tiden för storskiftet.	Övrig kulturhistorisk lämning	Hänsyn
Id 31	Begravningsplats övrig	Inom ett ca 3 x 1,5 meter stort område (Ö-V) finns begravningsplats för husdjur med minns två begravningar. Gravarna har markerats med ett kors respektive med en lykta.	Övrig kulturhistorisk lämning	Länsstyrelsen beslutar om ev. borttagande.



## FÖRKLARINGAR

## ANTIKNARISK BEDÖMNING

Fast fornlämning	= Fast fornlämning är lämningar som vid registreringstillfället bedömts omfattas av skydd enligt Kulturminneslagen. För att en lämning ska kunna bedömas som fast fornlämning krävs att den är från forna tider, att den tillkommit genom äldre tiders bruk och att den är varaktigt övergiven.
Övrig kulturhistorisk lämning	= Övrig kulturhistorisk lämning används för kulturhistoriska lämningar som enligt rådande praxis vid registreringstillfället inte utgör fast fornlämning men som ändå anses ha ett antikvariskt värde. Annan lagstiftning kan även vara rådande och ge lämningen ett skydd..
Bevakningsobjekt	= Bevakningsobjekt, dvs det går inte att säkert avgöra om det är fast fornlämning, alternativt det är svårt att göra en besiktning/bedömning på grund av t.ex. tät vegetation (används endast i undantagsfall)
Uppgift om Ej fastställd	= Uppgift om fyndplats, torp etc, där fysiska spår inte kan ses på platsen. = Den antikvariska bedömningen har inte fastställts. Avser t ex boplatsslågen där en arkeologisk utredning etapp 2 krävs för att fastställa om det är en fornlämning.

## ÅTGÄRDSFÖRSLAG

Arkeologisk utredning etapp 2	= Det har inte kunnat fastställas om det planerade företaget berör en fornlämning. Det kan vara att man misstänker att grav- eller boplatsslämningar finns under mark som ej kan ses utan vidare undersökning. Det kan också vara att en lämning inte kunnat bedömas utan grävning tex avgöra om lämningen är en grav eller ett röjningsröse. Arkeologisk utredning etapp 2 genomförs vanligen med sökschaktsgrävning, rutgrävning eller metalldetektering
Arkeologisk förundersökning	= Syftar till att avgränsa, karaktärisera och datera fornlämningen. Förundersökningen ligger till grund för de vetenskapliga frågeställningar som ställs vid en arkeologisk undersökning. Undersökningen görs på olika sätt beroende på lämningstyp.
Arkeologisk undersökning	= Arkeologisk undersökning genomförs för att dokumentera och ta bort fornlämningen. Detta görs utifrån vetenskapliga frågeställningar och kan variera beroende på lämningstyp.
Hänsyn	= Lämningen har utifrån rådande praxis vid inventeringstillfället inte bedömts som fast fornlämning men anses ändå ha ett antikvariskt värde. Annan lagstiftning kan även vara rådande och ge lämningen ett skydd.
Berörs ej	= Lämningen berörs inte av det planerade arbetsföretaget. Om planerna ändras och lämningen berörs kan det bli aktuellt med någon av ovanstående åtgärder.
Ingen åtgärd	= Lämningen anses inte hysa så högt antikvariskt värde att det är motiverat med vidare undersökning.



Rydaholmsbygden är en av länets fornlämningarikaste. Här finns ett av länets få mossofferplatser och samtliga förhistoriska perioder är representerade inom ett par kvadratkilometer. Under medeltid var Rydaholm en central plats, vilket inte minst den magnifika kyrkan med sitt karakteristiska västtorn vittnar om. Utredningsområdet var tidigare ganska fattigt på registrerade fornlämningar, men den inventering som gjordes i samband med utredningen har visat att också denna del av bygden var bebodd och odlad under förhistorisk tid och medeltid. Äldre kartor vittnar om ett annat och mer varierat och betesdominerat landskap än den skogliga monokultur som möter oss i området i dag.