

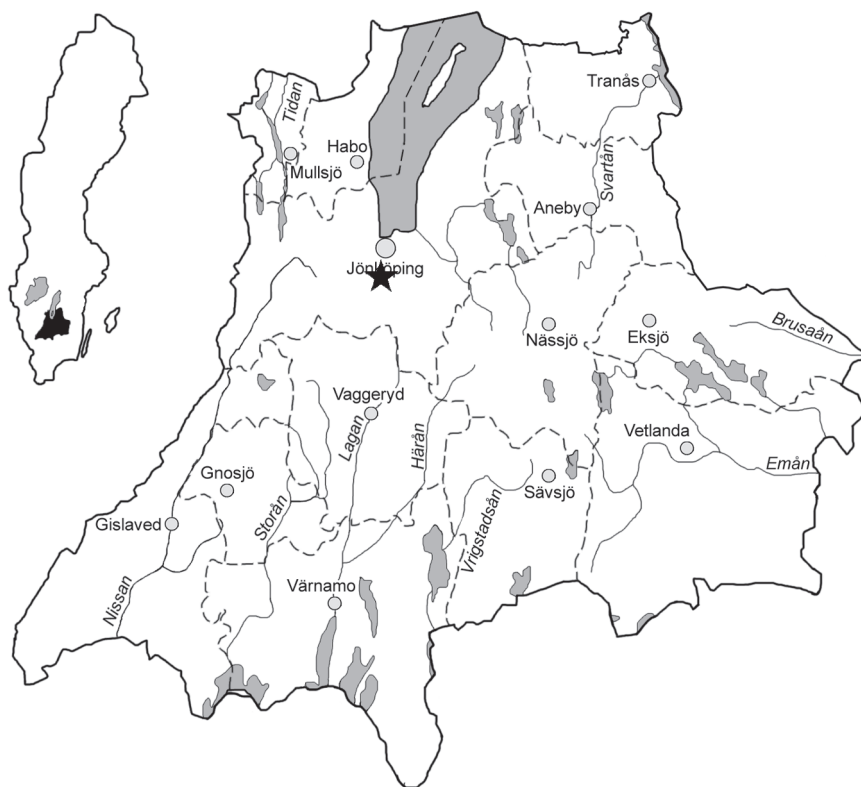
Boplatslämningar i Barnarp

Arkeologisk utredning, etapp 2, inför ny förbifart söder om Barnarps samhälle, inom fastigheten Barnarp 1:78, Barnarps socken i Jönköpings kommun, Jönköpings län



Boplatslämningar i Barnarp

Arkeologisk utredning, etapp 2, inför ny förbifart söder om Barnarps samhälle, inom fastigheten Barnarp 1:78, Barnarps socken i Jönköpings kommun, Jönköpings län



Rapport, foto och ritningar: Håkan Hylén
Grafisk design: Anna Stålhammar
Tryck: Arkitektkopia, Jönköping

Jönköpings läns museum, Box 2133, 550 02 Jönköping
Tel: 036-30 18 00
E-post: info@jkpglm.se
www.jkpglm.se

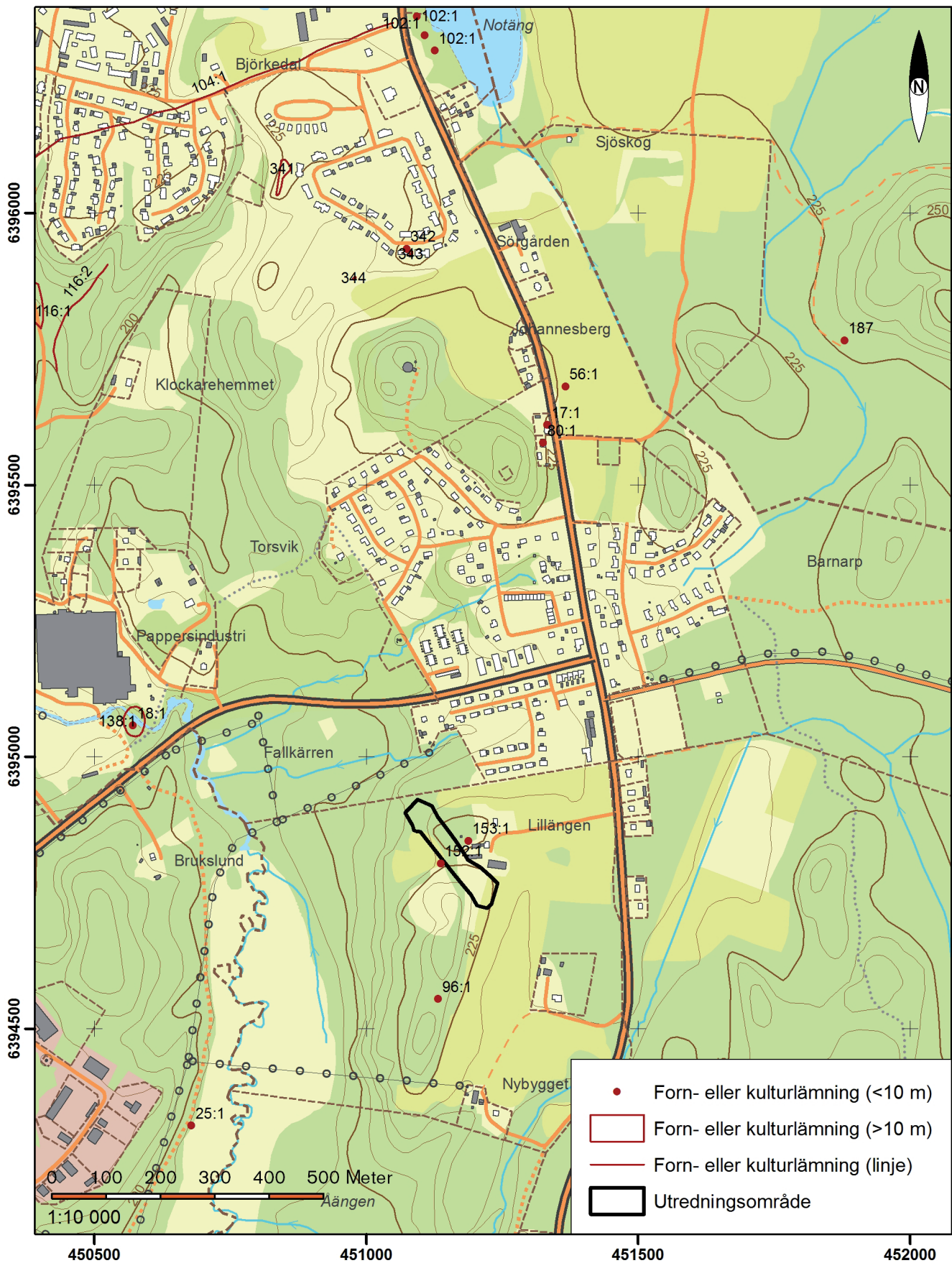
Utdrag ur tryckta och ajourhållna ekonomiska kartor, Geografiska Grunddata samt Geodata (FUK) är återgivna enligt tillstånd:
© Lantmäteriet. Ärende nr MS2007/04833, nr MS2012/03742 samt dnr i2012/1091.

ISSN: 1103-4076

© JÖNKÖPINGS LÄNS MUSEUM 2013

Innehåll

Inledning.....	5
Bakgrund.....	5
Målsättning.....	5
Metod.....	5
Topografi.....	6
Fornlämnings- och kulturmiljö.....	6
Tidigare undersökningar.....	6
Resultat.....	6
Rutgrävning.....	6
Söschaktning.....	6
Metalldetektering.....	9
Sammanfattning.....	10
Åtgärdsförslag.....	10
Administrativa uppgifter.....	11
Referenser.....	11
Tryckta och otryckta källor.....	11
Arkiv och hemsidor.....	11



FIGUR 1. Utdrag ur digitala fastighetskartan med utredningsområdet (UO) markerat. Skala 1:10 000.

Inledning

Bakgrund

Trafikverket planerar en ny sträckning av väg 661, söder om Barnarps samhälle, Jönköpings kommun. Inför den nya vägsträckningen har Jönköpings läns museum under oktober 2012 genomfört etapp 1 av en arkeologisk utredning enligt kulturminneslagen (SFS 1988:950), varvid ett område noterades och bedömdes som lämpligt att hysa förhistoriska boplatzlämningar, Id 7 (Hylén 2012:61). I anslutning till det eventuella boplatsläget finns sedan tidigare två fyndplatser registrerade, RAÄ-nr Barnarp 152:1, flintyxa, samt RAÄ-nr Barnarp 153:1, en tutulus av brons.

Med tanke på boplatsläget och närheten till de registrerade fyndplatserna har länsstyrelsen bedömt att även en etapp 2 av särskild arkeologisk utredning, krävs i syfte att klargöra om fast fornlämning berörs av arbetsföretaget. Jönköpings läns museum genomförde andra etappen av utredningen under maj 2013. Utredningsområdena ligger ca 15 km söder om Jönköping och uppgår till en yta motsvarande nästan 1 ha.

Ansvarig för fältarbete och rapport har varit arkeolog Håkan Hylén.

Målsättning

Målsättningen med etapp 2 av den arkeologiska utredningen har varit att genom rutgrävning, sökschaktning samt metalldetektering klargöra om fornlämning utan synlig markering ovan mark, t ex i form av boplatzlämningar, förekommer inom det utredningsområde som länsstyrelsen angivit i sin kravspecifikation (FIGUR 1).

Resultaten från utredningen skall utgöra underlag för länsstyrelsens och beställarens fortsatta besluts- och planeringsprocess i ärendet.

Metod

Vid etapp två av utredningen har inledningsvis provrutor grävts för hand. Provrutorna grävdes skiktvis ned till steril nivå på topografiskt väl motiverade ställen i syfte att fånga spår efter eventuell stenålderboplatz. Rutgrävning bedömdes som lämplig metod med tanke på närheten till fyndplatsen för den tunnackiga flintyxan, RAÄ-nr 152:1.

På de ställen inom utredningsområdet som ansågs kunna hysa eventuella spår efter brons- eller järnålderns boplatser upptogs sökschakt. Schakten grävdes skiktvis ned till förmodad anläggningsförande nivå. I samband med schaktningen rensades de upptagna ytorna med handredskap.

Närheten till den tidigare påträffade tutulusen (RAÄ-nr Barnarp 153:1) har krävt metalldetektering av de ytor som ligger närmast den registrerade fyndplatsen (FIGUR 2 OCH 5).

Samtliga provrutor, sökschakt och påträffade boplatsslämningar har mätts in digitalt med nätverks-RTK. Boplatsslämningarna dokumenterades i fält genom handritning och fotografering.

Topografi

Aktuell del av det planerade vägområdet går genom gles skogsmark med inslag av åker-, ängs och hagmark. Inom utredningsområdet finns två höjder vilka bildar ett sadelläge, där möjliga boplatsslämningar kan påträffas.

Fornlämnings- och kulturmiljö

Fornlämnings- och kulturmiljön har beskrivits i tidigare utredningsrapport (Hylén 2012:61).

Tidigare undersökningar

Förutom etapp 1 av den arkeologiska utredning som genomfördes under oktober 2012 har inga tidigare arkeologiska utredningar eller undersökningar utförts inom det aktuella utredningsområdet. I närområdet har dock ett antal utredningar utförts, vilka redovisas i tidigare utredningsrapport (Hylén 2012:61).

Resultat

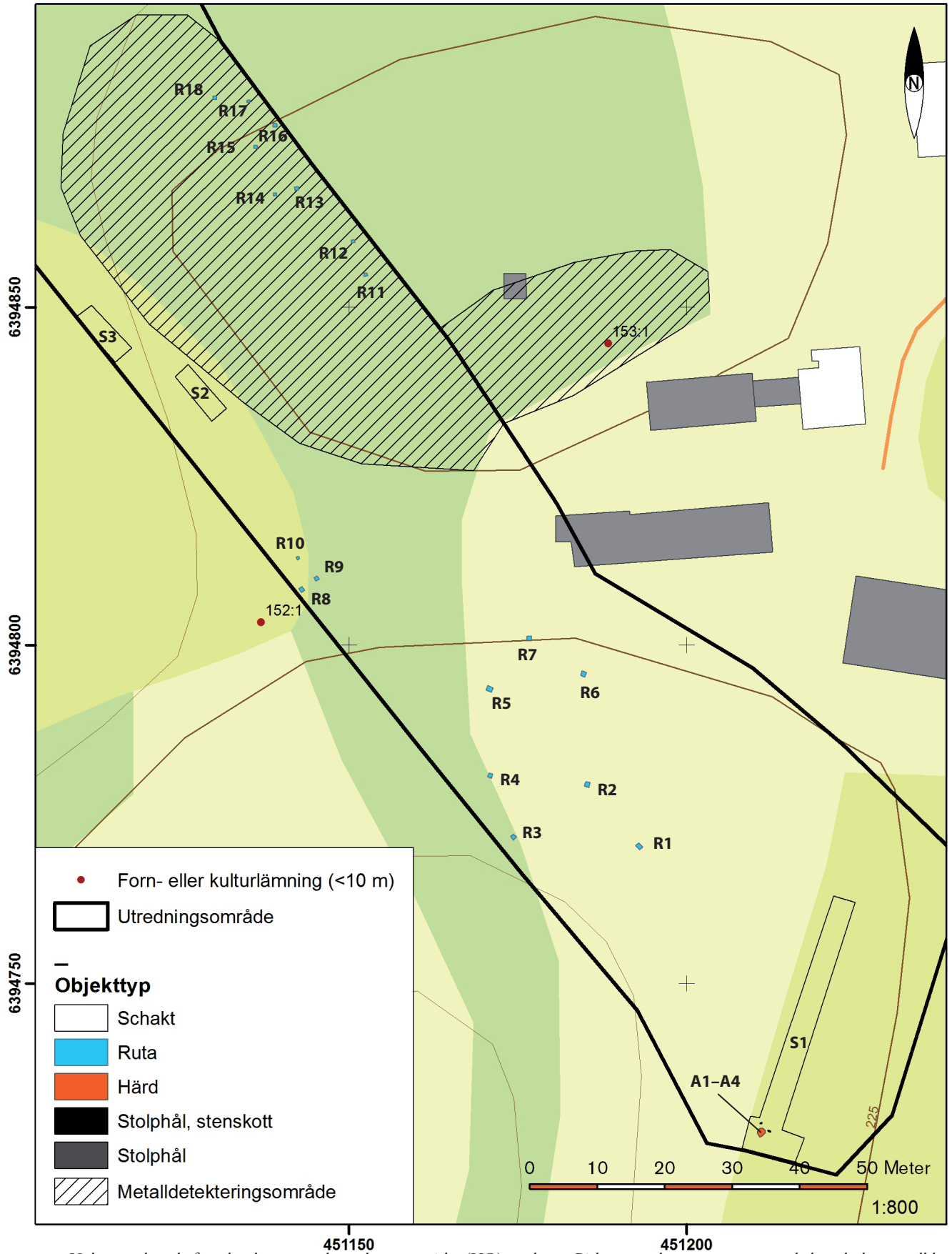
Rutgrävning

Inom utredningsområdet grävdes 18 provrutor (R1–R18) som fördelades till de två höjder som bildar sadelläget (FIGUR 2). På höjderna styrdes valet av ställe för respektive provruta av mikrotopografien. Rutorna som var ca 0,70 x 0,70 m stora grävdes skiktvis ned till ca 0,25–0,40 meters djup. Under ett ca 0,05–0,10 meter tjockt humuslager framträdde ett ca 0,20–0,30 meter tjockt lager med sand och även ställvis siltig sand.

Inget artefaktmaterial eller spår efter anläggningar som skulle kunna indikera rester efter boplat eller tillfälligt viste i någon av rutorna framkom.

Sökschaktning

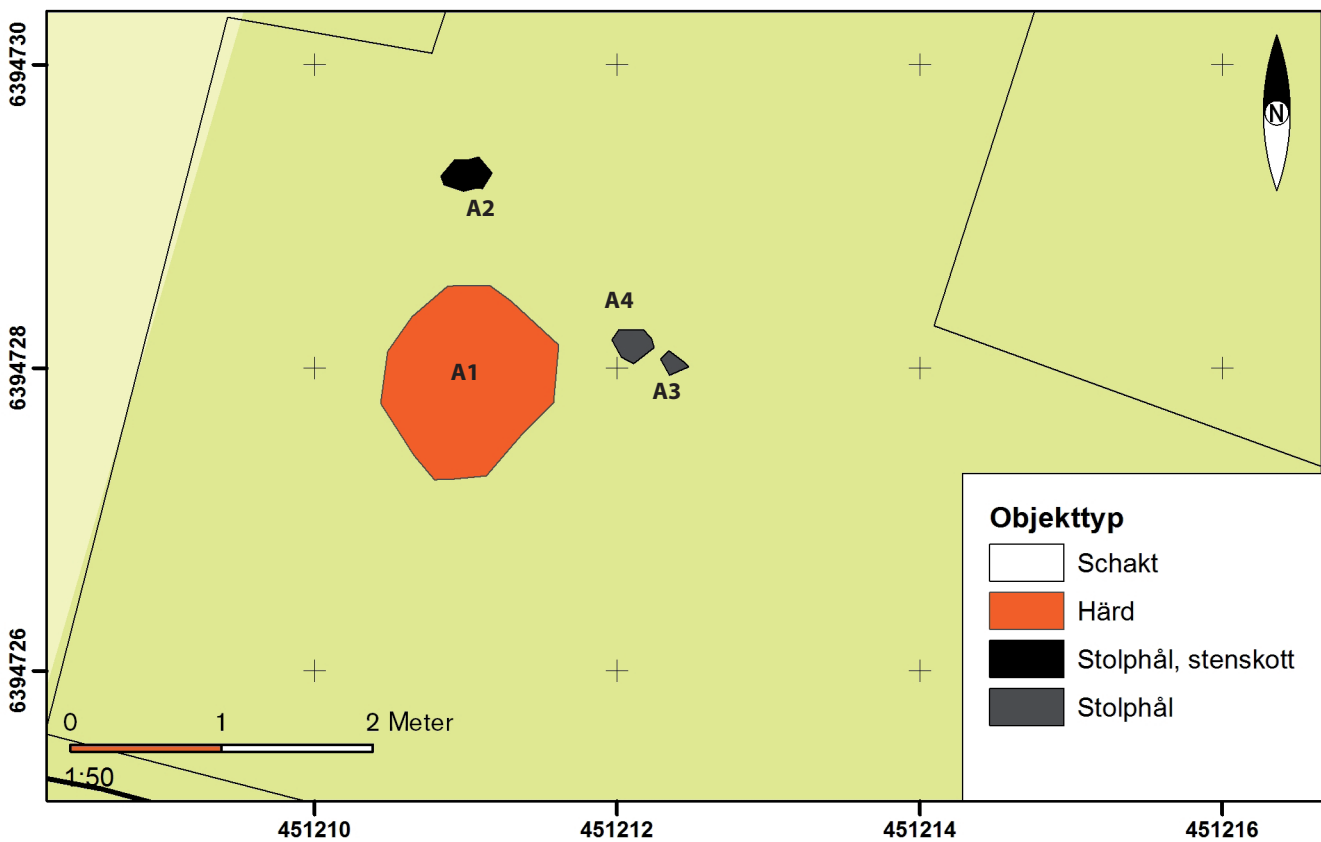
Ett längre och två mindre sökschakt (S1–S3) upptogs, fördelade på två ställen inom utredningsområdet (FIGUR 2). De utpekade ställena bedömdes utgöra topografiska lägen, väl lämpade att hysa förhistoriska boplatsslämningar. Den sammanlagda schaktlängden uppgick till ca 57 löpmeter. De två mindre schaktens bredd var mellan 3,00 och 3,40 meter samt 8,50 meter långa. Långschaktet mätte 3,40–8,40 meter i bredd samt 40 meter i längd. Schakten



FIGUR 2. Utdrag ur digitala fastighetskartan med utredningsområdet (UO) markerat. På kartan redovisas även rutor, schakt och den metallde-
tektade ytan samt de påträffade anläggningarna. Skala 1:800.



FIGUR 3. Den södra delen av långschaktet (S1) med de påträffade anläggningarna (A1–A4). Fotot är taget från nordöst. Foto: Håkan Hylén, Jönköpings läns museum.



FIGUR 4. Den södra delen av långschaktet (S1) med de påträffade anläggningarna (A1–A4).

upptogs skiktvis ned till anläggningsförande nivå. Schaktdjupet var i normalfallet ca 0,40–0,55 meter. Det övre lagret i schakten bestod av ett mellan ca 0,10 och 0,35 meter tjockt skikt av matjord, vilket följdes av ett mer än 0,20–0,45 meter tjockt lager med lera alternativt lera med inslag av sand eller silt. Ställvis framkom även lager med endast sand.

I ett av schakten, S1, påträffades en härd och tre stolphål, varav ett av stolphålen var stenskott (TABELL 1, FIGUR 3-4). Anläggningarna som endast är okulärbedömda och dokumenterade i ytplanet, har inte daterats men bedöms vara av förhistorisk karaktär.

Metalldetektering

Föremål som är gjorda eller sammansatta av olika metaller uppvisar skilda detekteringsprofiler. Dessa återges på en metalldetektor med såväl ljudsignal av varierande karaktär som grafisk kurva i en display. Även mängden metall hos det detekterade objektet påverkar profilens utseende. Med hjälp av de skilda profilerna kan detekteringsarbetet effektiviseras i fält. Det innebär att varje detekterat objekt inte behöver gräva upp, om inte utslaget motsvarar den förväntade detekteringsprofilen.

Inom ramen för steg 2 av utredningen har de ytor som ligger närmast den tidigare registrerade fyndplaten för tutulusen (RAÄ-nr Barnarp 153:1) metalldetekterats (FIGUR 5). Utbredningen av det detekterade området redovisas med snedstreckad markering i FIGUR 2. Detekteringen utfördes av Lars Winroth, Modern Arkeologi i Mälardalen, som använde en Minelab E-TRAC.

Inom de metalldetekteringsytor som ligger innanför utredningsområdet har inledningsvis objekt grävts upp efter detekterat utslag, för att skapa en lokal referenssamling för skilda detekteringsprofiler avseende metallobjekt inom området. Bland de detekterade fynden återfinns artefakter från huvudsakligen 1900-talet såsom patronhylsor av varierande kaliber, kapsyler av olika slag, diverse spikar, delar av taggtråd, ihoprullad tandkrämstubb av äldre sort med texten "Testtandcreme", metallbleck, 50-öring från 1980 samt en sheriffstjärna (FIGUR 6).



FIGUR 5. Bältesprydnad av brons, en sk tutulus (RAÄ-nr Barnarp 153:1). Fyndet påträffades 1995 i en kohage på fastigheten Lillängen söder om Barnarps samhälle. Foto: Jörgen Gustafsson, Jönköpings läns museum.

Anl nr	Anl typ	Beskrivning	Northing	Easting
A220	Härd	Okulärbedömd i ytplanet. Rektangulär form med rundade hörn, ca 1,15 x 1,03 m stor. Fyllningen bestod av humus, sand, sot, kolfragment samt skärviga och skörbrända stenar, 0,05–0,15 m stora, ca 10 st.	6394727,92	451211,01
A233	Stolphål, stenskott	Okulärbedömd i ytplanet. Oval form, ca 0,35 x 0,20 m stor. Fyllningen bestod av humus, sand, kolfragment samt stenar, 0,05–0,10 m stora, 5 st (stenskoning).	6394729,27	451211,00
A242	Stolphål	Okulärbedömd i ytplanet. Rundad form, ca 0,20 m i diameter. Fyllningen bestod av humus och sand.	6394728,16	451212,10
A249	Stolphål	Okulärbedömd i ytplanet. Rundad form, ca 0,12 m i diameter. Fyllningen bestod av humus och sand.	6394728,03	451212,37

TABELL 1. Tabell över påträffade anläggningar.

FIGUR 6. Ett urval av de metalldetekterade objekten som påträffades inom utredningsområdet. Foto: Håkan Hylén, Jönköpings läns museum.



När det gäller de ytor som ligger i direkt anslutning till den registrerade fyndplatsen, men utanför utredningsområdet har endast avlyssning och avläsning av detekteringsprofilen i metalldetektorn utförts.

Vid detekteringen av ytan närmast fyndplatsen framkom dock inga utslag som bedömdes som intressanta med hänsyn till den tidigare påträffade tutlusen.

Sammanfattning

Jönköpings läns museum har genomfört en arkeologisk utredning, etapp 2, inför Trafikverkets planer på ny sträckning söder om Barnarps samhälle av väg 661 inom Barnarps socken, Jönköpings kommun. Utredningsområdet ligger ca 15 kilometer söder om Jönköping och omfattar en yta på nästan 1 ha.

Utredningen omfattade rutgrävning, sökschaktning samt metalldetektering. Vid rutgrävningen framkom inget artefaktmaterial eller spår efter anläggningar som skulle kunna indikera rester efter boplatser eller tillfälligt vister i någon av rutorna. Under sökschaktningen påträffades en härd och tre stolphål. Vid metalldetekteringen inom utredningsområdet påträffades artefakter från huvudsakligen 1900-tal. När det gäller ytan närmast fyndplatsen för den tidigare påträffade tutlusen framkom dock inga utslag som bedömdes som intressanta med hänsyn till den tidigare påträffade tutlusen.

Åtgärdsförslag

Vid sökschaktningen påträffades en härd och tre stolphål. Anläggningarna som endast är okulärbedömda och dokumenterade i ytplanet, har inte daterats men bedöms vara av förhistorisk karaktär. Om fornlämningen berörs av den planerade förbifarten, föreslås arkeologisk förundersökning som lämplig åtgärd.

Jönköpings läns museum har samrått med länsstyrelsen angående åtgärdsförslaget.

Administrativa uppgifter

Länsstyrelsens dnr:	431-1585-2013
Länsstyrelsens beslutsdatum:	2013-04-04
Jönköpings läns museums dnr:	79/2013
Beställare:	Trafikverket
Fält- och rapportansvarig:	Håkan Hylén
Fältpersonal:	Håkan Hylén
Underkonsult:	Lars Winrot, Modern Arkeologi i Mälardalen AB
Fältarbetstid:	2013-05-08, 2013-05-13, 2013-05-15-16, 2013-05- 20
Län:	Jönköpings län
Kommun:	Jönköpings kommun
Socken:	Barnarps socken
Fastighetsbeteckning:	Barnarp 1:78
Belägenhet:	Ekonomiska kartans blad, 63E 9fS
Koordinater (N/E):	639482/451155
Koordinatsystem:	SWEREF 99TM
Utredningsområde:	9889 m ²

Dokumentationsmaterialet förvaras i Jönköpings läns museums arkiv.

Referenser

Tryckta och otryckta källor

Hylén, H. 2012. *Förbifart Barnarp. Arkeologisk utredning, etapp 1, inför ny förbifart söder om Barnarps samhälle samt inför ny GC-väg längs väg 661, Barnarps socken i Jönköpings kommun, Jönköpings län*. Jönköpings läns museum. Arkeologisk rapport 2012:61.

Arkiv och hemsidor

Riksantikvarieämbetets fornminnesinformationssystem (FMIS). Länk:
<http://www.fmis.raa.se>

Topografiska arkivet, Jönköpings läns museum

Jönköpings läns museum har genomfört en arkeologisk utredning, etapp 2, inför Trafikverkets planer på ny sträckning söder om Barnarps samhälle av väg 661 inom Barnarps socken, Jönköpings kommun. Utredningen som omfattade rutgrävning, sökschaktning samt metalledetektering resulterade i att en härd och tre stolphål av förhistorisk karaktär påträffades. Vid metalledetekteringen inom utredningsområdet påträffades artefakter från huvudsakligen 1900-tal.

