

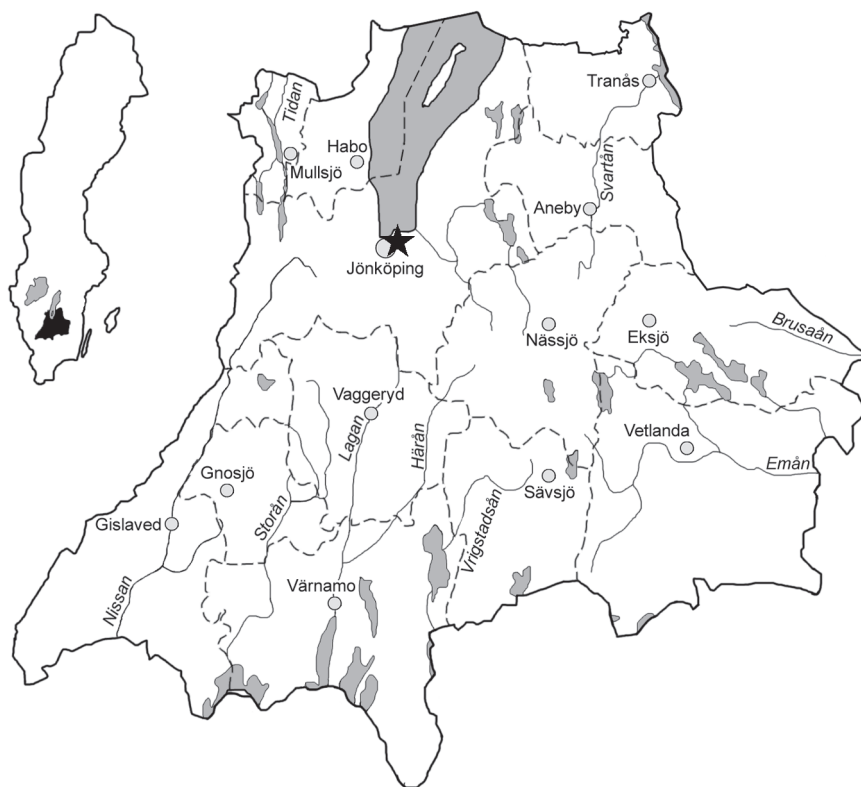
Före detta Kungsängsskolan



Arkeologisk utredning inför exploatering för bostads-
ändamål inom fastigheten Vingpennan 1:1, Jönköpings
socken i Jönköpings kommun, Jönköpings län

Före detta Kungsängsskolan

Arkeologisk utredning inför exploatering för bostadsändamål inom fastigheten Vingpennan 1:1, Jönköpings socken i Jönköpings kommun, Jönköpings län



Rapport och ritningar: Håkan Hylén
Kartanalys: Fredrik Engman
Grafisk design: Anna Stålhammar
Tryck: Arkitektkopia, Jönköping

Omslagsbilden visar när Kungsängsskolan revs i början av år 2011. Totalrivningen utfördes av Normans i Jönköping AB på uppdrag av Jönköpings kommun. Foto: Normans i Jönköping AB. Tillstånd att använda bilden i rapporten (Per Mernelius, per telefon, februari 2013).

Jönköpings läns museum, Box 2133, 550 02 Jönköping
Tel: 036-30 18 00
E-post: info@jkpglm.se
www.jkpglm.se

Utdrag ur tryckta och ajourhållna ekonomiska kartor, Geografiska Grunddata samt Geodata (FUK) är återgivna enligt tillstånd:
© Lantmäteriet. Ärende nr MS2007/04833, nr MS2012/03742 samt dnr i2012/1091.

ISSN: 1103-4076

© JÖNKÖPINGS LÄNS MUSEUM 2013

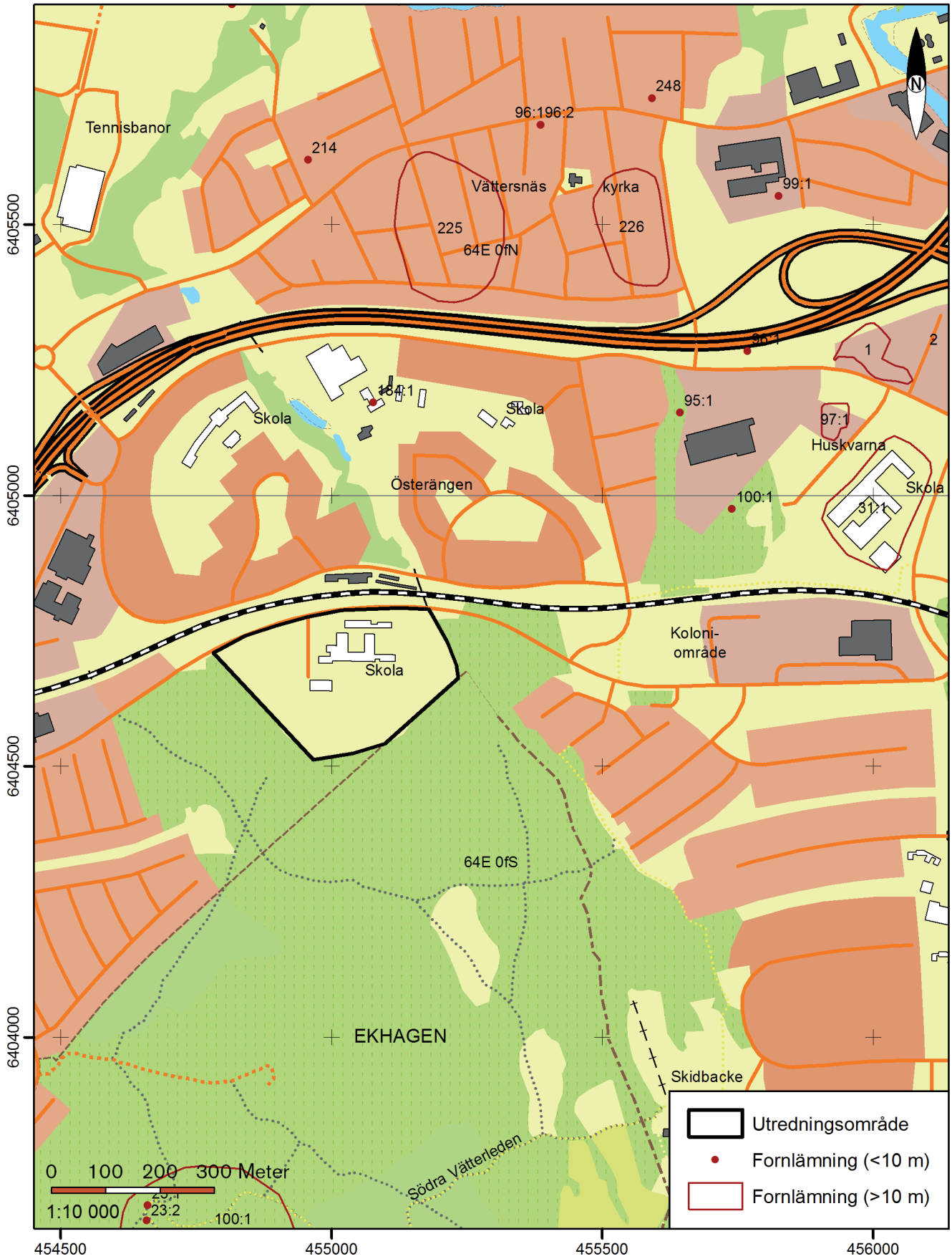
Innehåll

Bakgrund.....	5
Målsättning.....	5
Metod.....	5
Topografi.....	5
Fornlämnings- och kulturmiljö.....	6
Resultat.....	6
Kartanalys.....	6
Fältbesiktning.....	6
Schaktbeskrivning.....	6
Påträffade boplatsslämningar.....	8
Sammanfattning.....	8
Åtgärdsförslag.....	8
Administrativa uppgifter.....	9
Referenser.....	10
Arkiv.....	10
Kartunderlag.....	10
Muntlig uppgiftslämnare.....	10

Bilagor

Bilaga 1. Anläggningstabell

Bilaga 2A-B. Schaktkartor



FIGUR 1. Utdrag ur digitala fastighetskartan med utredningsområdet markerat. De skolbyggnader som anges inom utredningsområdet avser Kungsängsskolan och är idag rivna inför den planerade exploateringen för bostadsändamål. 1:10 000.

Bakgrund

Jönköpings kommun planerar att exploatera fastigheten Vingpennan 1:1 för bostadsändamål. På fastigheten som är belägen i Jönköpings socken, Jönköpings kommun, har Kungsängsskolan legat fram till början av år 2011, då den revs för den planerade bostadsexploateringen. Länsstyrelsen har bedömt att en arkeologisk utredning enligt kulturminneslagen (SFS 1988:950) krävs i syfte att klargöra om fast fornlämning berörs av arbetsföretaget. Jönköpings läns museum har efter länsstyrelsens beslut genomfört utredningen under september 2012. Utredningsområdet är 8,3 ha (FIGUR 1).

Ansvarig för fältarbete och rapport har varit arkeolog Håkan Hylén. Kartanalys har utförts av kulturgeograf Fredrik Engman.

Målsättning

Målsättningen med den arkeologiska utredningen är att klargöra om tidigare icke kända fasta forn- eller kulturlämningar förekommer inom exploateringsområdet samt att avgöra om det planerade arbetsföretaget kan komma att beröra eventuellt påträffade forn- eller kulturlämningar.

Resultaten från utredningen skall utgöra underlag för länsstyrelsens och beställarens fortsatta besluts- och planeringsprocess i ärendet.

Metod

Den arkeologiska utredningen har genomförts i två etapper. Inledningsvis inhämtades information ur Riksantikvarieämbetets fornminnesinformationsystem, FMIS, samt genom studier av arkivhandlingar och historiska kartor. Relevanta historiska kartor granskades för att söka efter eventuella kartmarkeringar eller noteringar som skulle kunna indikera fornlämning.

Därefter besiktigades utredningsområdet för att utröna om det förekommer några synliga, men tidigare inte kända forn- eller kulturlämningar eller lämpliga ytor för under mark dolda lämningar.

I etapp två av utredningen upptogs ett antal sökschakt med grävmaskin på lämpliga ytor inom utredningsområdet som bedömdes kunna hysa dolda spår efter lämningar under mark.

Topografi

Utredningsområdet utgörs dels av ytor med övertorvade grundmurar efter den nu raserade Kungsängsskolans lokaler samt av intilliggande asfalterade gång- och cykelvägar, dels av grus- och gräsplaner samt av ytor med ängsmark.

Utredningsområdets högst belägna del tangerar 145-meterskurvan och hela ytan sluttar ned mot Kungsängsvägen. Höjdskillnaden är nästan 15 meter. I öster och söder kantas utredningsområdet av en gång- och cykelväg.

Fornlämnings- och kulturmiljö

Inga forn- eller kulturlämningar finns registrerade i FMIS inom utredningsområdet. I närområdet finns dock flera registrerade boplatzlämningar (RAÄ-nr Jönköping 184:1, 225 och 226; Hakarp 31:1, 96:1, 97:1 och 100:1; Huskvarna 1 och 2). Även lösfynd har påträffats i närområdet i form av en flintyxa (RAÄ-nr Hakarp 95:1) och en trågformad malsten samt tre knackstenar (RAÄ-nr Hakarp 66:1).

Resultat

Kartanalys

Utredningsområdet utgör en del av *Österängarne* som tillhör Jönköpings stad. Tyvärr detaljredovisas inte detta område på de betydligt äldre kartorna för Jönköpings stad. Området förekommer på Generalstabskartan (J243-35-1), upprättad år 1887. Utredningsområdet utgörs då av delvis öppen mark samt av lövskog (FIGUR 2). På ekonomiska kartan (J133-7e1b55), upprättad år 1954, har området blivit åkermark (FIGUR 3).

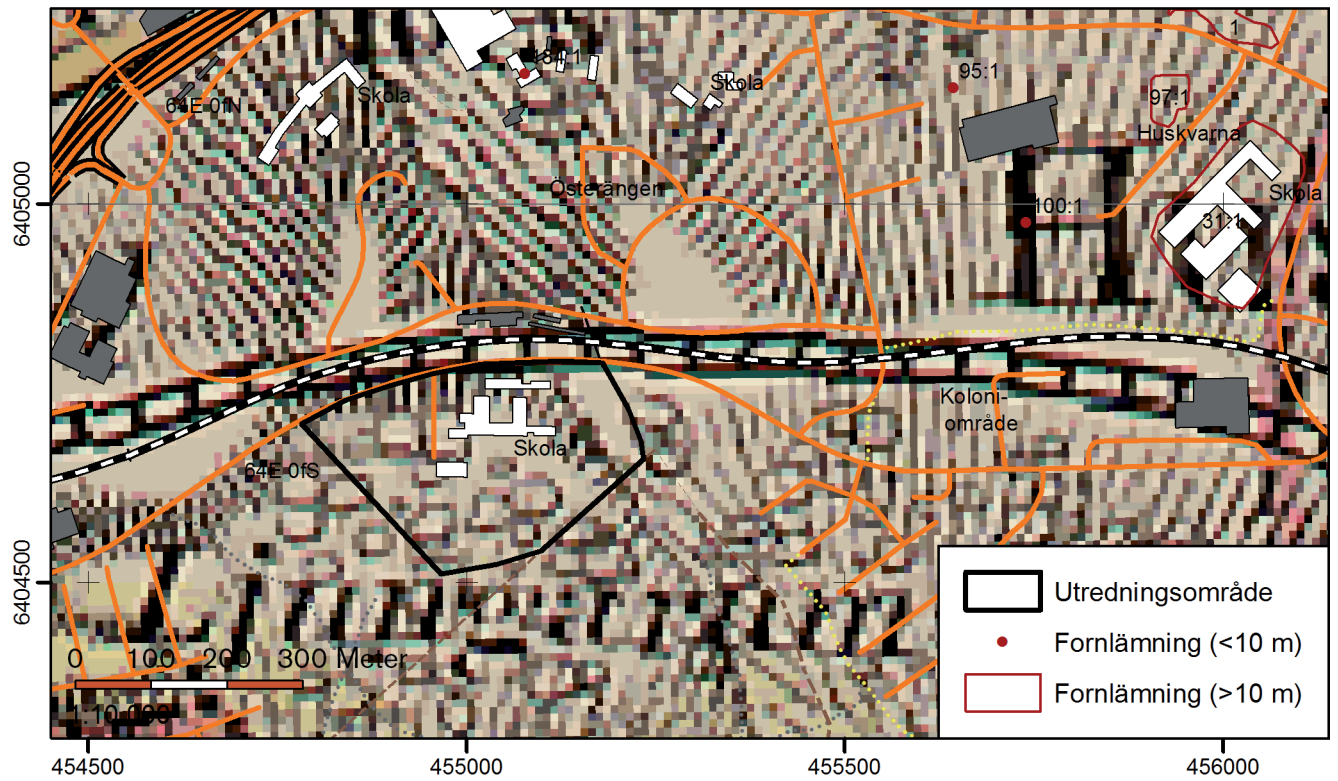
Fältbesiktning

Vid fältbesiktningen konstaterades att området hade topografiska förutsättningar att kunna hysa boplatzlämningar dolda under mark. I slutningen förekommer ett antal plana ytor och terrassliknande avsatser.

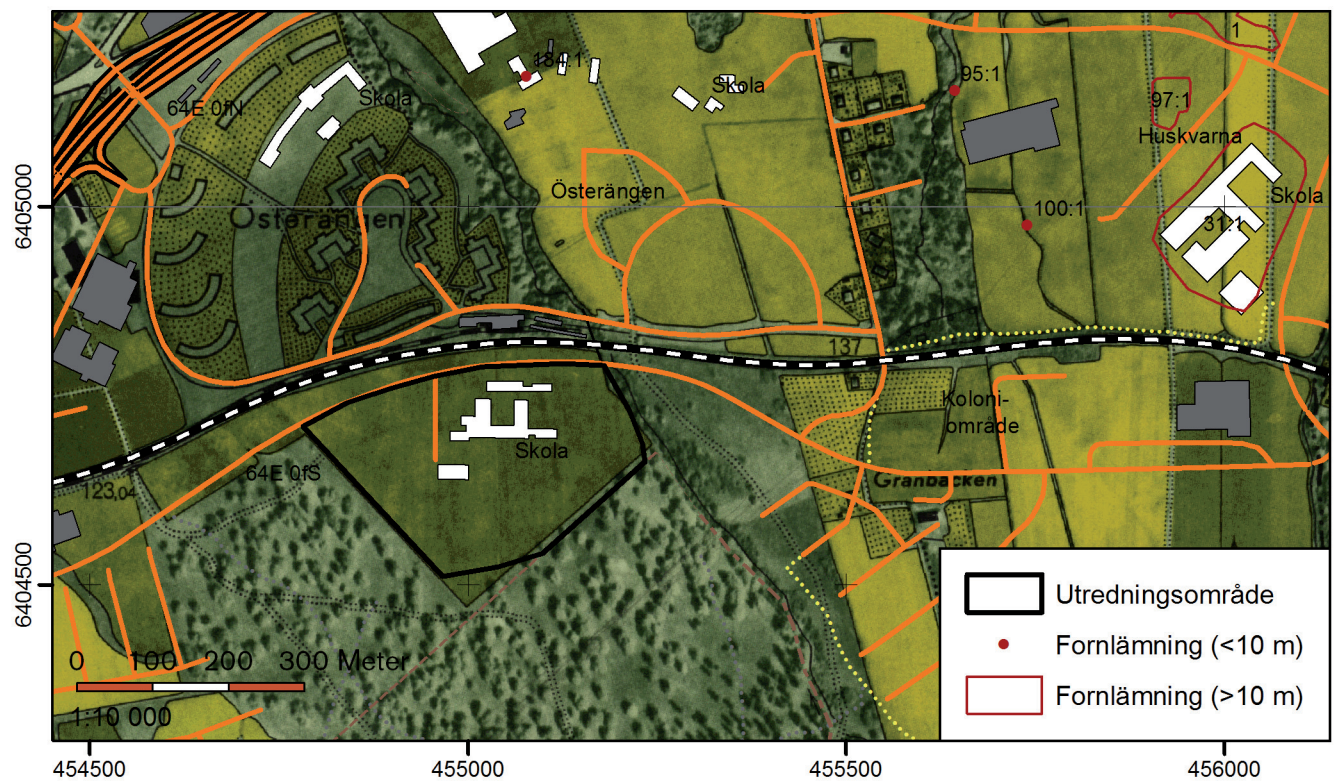
Schaktbeskrivning

Vid utredningen upptogs 14 schakt till en sammanlagd längd av 245 löpmeter. De ytor som valdes ut att sökschaktas styrdes huvudsakligen av topografin inom utredningsområdet, men även av vilka ytor som inte varit bebyggda tidigare (BILAGA 2B).

Schaktens bredd uppgick till ca 3 meter, medan schaktlängden varierade mellan 10 och 54 meter. Schaktdjupet var i normalfallet ca 0,25-0,55 meter. Det övre lagret i schakten bestod av ett mellan ca 0,10 och 0,35 meter tjockt skikt av matjord, vilket följdes av ett mer än 0,20-0,45 meter tjockt lager med lera alternativt lera med inslag av sand eller silt. Ställvis framkom även lager med sand. På ett par ställen upptogs djupschakt nedtill nästan 3 meters djup. Det innebär att delar av de upptagna schakten fördjupades för att klargöra de stratigrafiska förhållandena samt söka efter eventuellt överlagrade anläggningar.



FIGUR 2. Utredningsområdet på Generalstabskartan, upprättad år 1887 (J243-35-1). Skala 1:10 000.



FIGUR 3 Utredningsområdet på Ekonomiska kartan över Huskvarna, upprättad år 1954 (J133-7e1b55). Skala 1:10 000.

Påträffade boplatzlämningar

Sammanlagt framkom 15 anläggningar, vilka utgjordes av tre härdar, tio stolphål och två nedgrävningar. Sex av stolphålen var stenskodda utifrån okulärbedömning i ytplanet. De nypåträffade boplatzlämningarna beskrivs i en anläggningstabell, se BILAGA 1 samt återges på karta, se BILAGA 2A.

De påträffade anläggningarna utgör sannolikt resterna efter en förhistorisk boplatz och är koncentrerade till en mindre yta i västra delen av utredningsområdet, se schakt S200 (BILAGA 2B).

I intilliggande schakt framkom dock inga boplatzlämningar, men störningar noterades i form av påförda och omrörda lager. Detta skulle eventuellt kunna förklara varför boplatzlämningarna saknas här.

Sammanfattning

Jönköpings läns museum har genomfört en arkeologisk utredning, etapp 1 och 2, inför Jönköpings kommuns planer på att exploatera fastigheten Vingpennan 1:1 för bostadsändamål. Inom utredningsområdet som är 8,3 ha stort fanns inga forn- eller kulturlämningar registrerade sedan tidigare. I närområdet finns dock såväl ett flertal förhistoriska boplatzlämningar som påträffade lösfynd.

Vid fältbesiktningen konstaterades dock att området hade topografiska förutsättningar att kunna hysa boplatzlämningar dolda under mark. Sökschaktningen som genomfördes i samband med utredningen resulterade i att boplatzlämningar av förhistorisk karaktär påträffades. Lämningarna som består av tre härdar, tio stolphål och två nedgrävningar har bedömts som fast fornlämning.

Åtgärdsförslag

De påträffade boplatzlämningarna har bedömts som *fast fornlämning*, vilken är skyddad enligt lag. Om inte ingrepp kan undvikas, anges arkeologisk förundersökning som förslag på åtgärd. Huvudsaklig målsättning med en arkeologisk förundersökning är att få fram fornlämningens art, utbredning och datering.

Jönköpings läns museum har samrått med Länsstyrelsen i Jönköpings län angående åtgärdsförslaget.

Administrativa uppgifter

Länsstyrelsens dnr: 431-2294-2011
Länsstyrelsens beslutsdatum: 2012-01-27
Jönköpings läns museums dnr: 036/2012
Beställare: Jönköpings kommun, Tekniska
kontoret
Rapport- och fältansvarig: Håkan Hylén
Fältpersonal: Håkan Hylén
Underkonsult : Peter Sydefors (grävmaskinist)
Fältarbetstid: 2012-09-12–2012-09-13
Län: Jönköpings län
Kommun: Jönköpings kommun
Socken: Jönköpings socken
Fastighetsbeteckning: Vingpennan 1:1
Belägenhet: Ekonomiska kartans blad 64E
0fS
Koordinater (N/E): 6404669/455040
Koordinatsystem: SWEREF 99TM
Undersökningsyta: 8,3 ha

Dokumentationsmaterialet förvaras i Jönköpings läns museums arkiv.

Referenser

Arkiv

Rikets allmänna kartverk, RAK. Länk: <http://www.lantmateriet.se>

Riksantikvarieämbetets fornminnesinformationssystem (FMIS). Länk: <http://www.fmis.raa.se>

Topografiska arkivet, Jönköping läns museum.

Kartunderlag

Generalstabskartan över Jönköping. Upprättad år 1887. RAK. Akt J243-35-1.

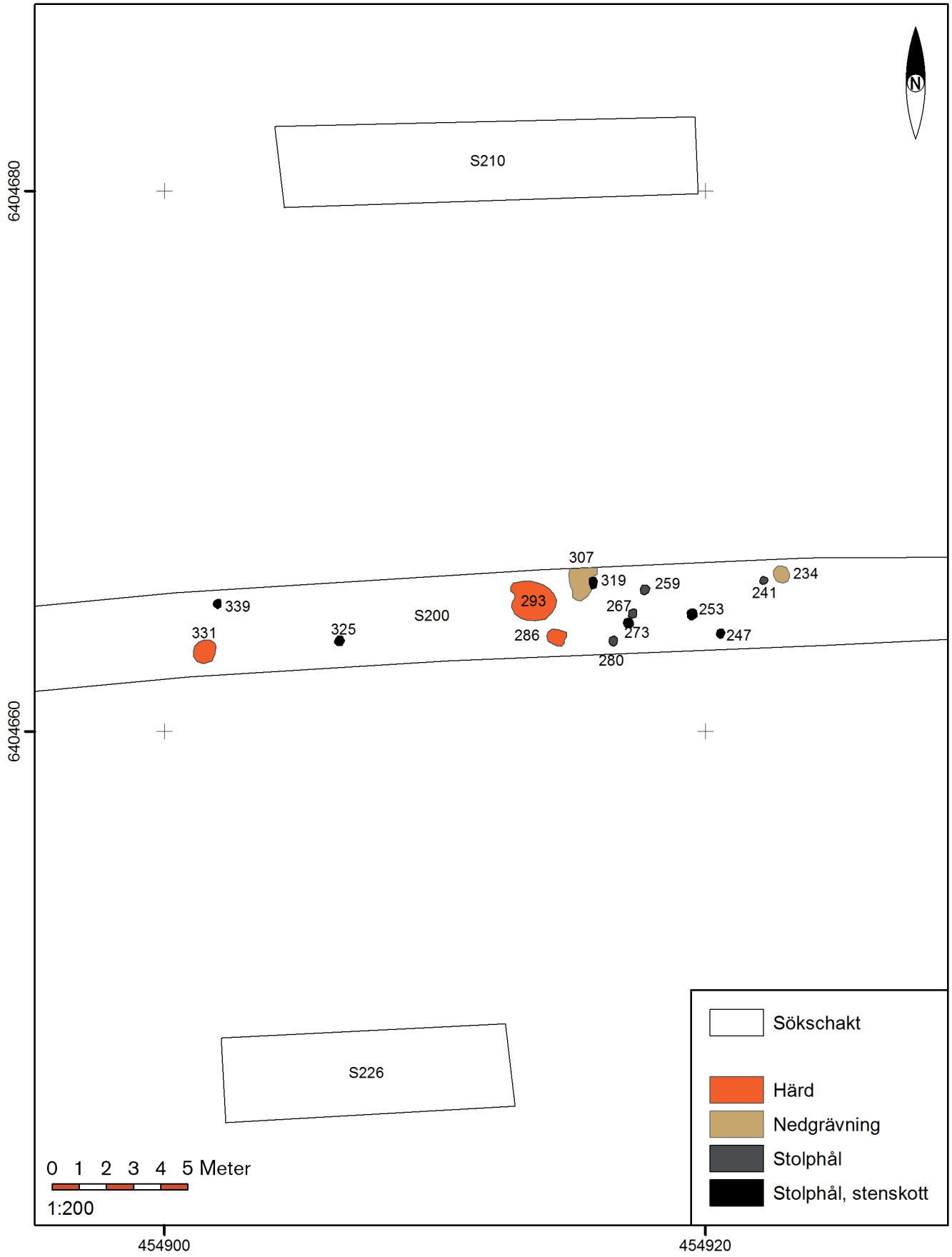
Ekonomisk karta över Huskvarna. Upprättad år 1954. RAK. J133-7e1b55.

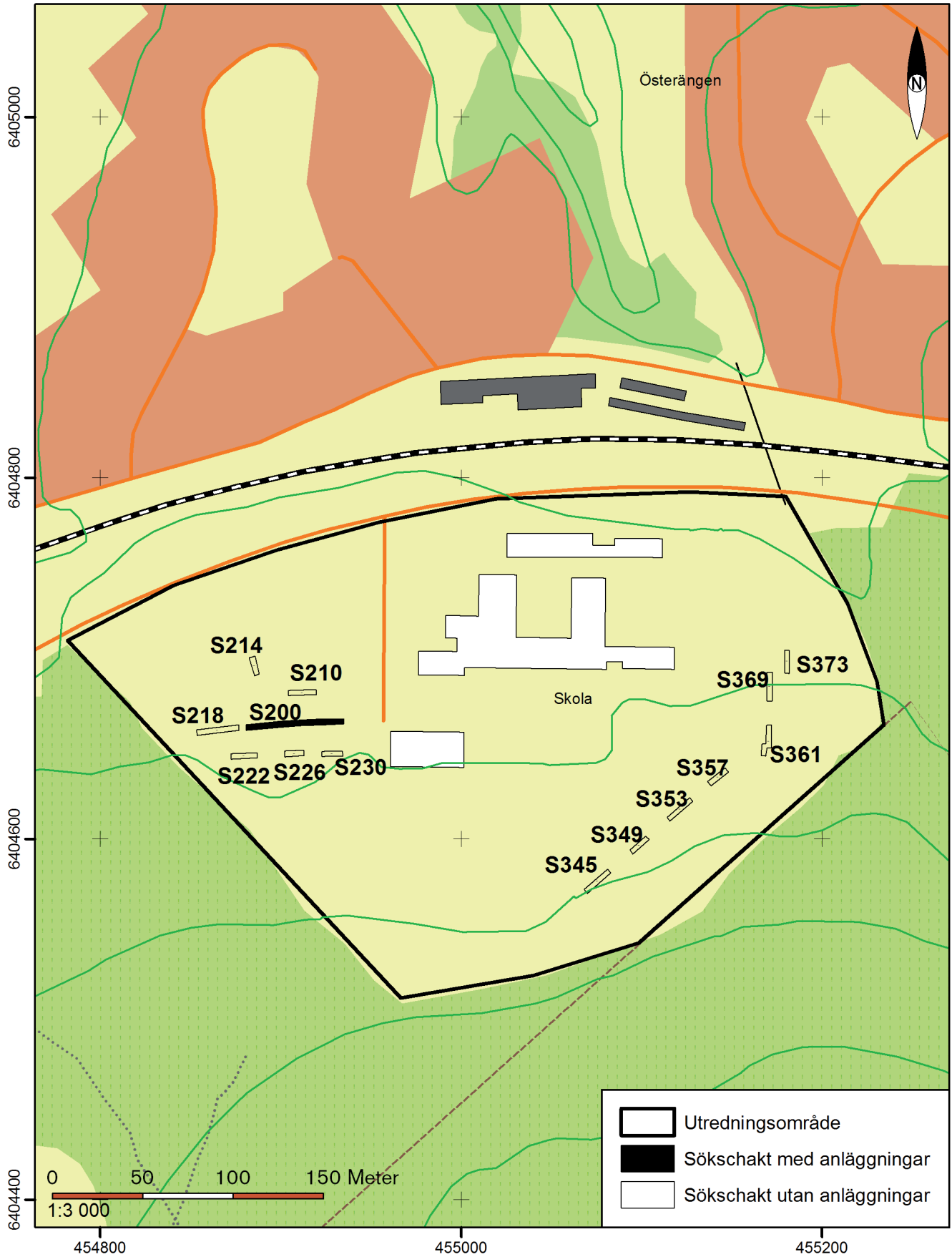
Muntlig uppgiftslämnare

Per Mernelius, Normans i Jönköping AB.

Anläggningstabell

Anl nr	Anl typ	Längd	Bredd	Northing	Easting
234	Nedgrävning	0,67	0,56	6404665,82	454922,83
241	Stolphål	0,32	0,27	6404665,59	454922,17
247	Stolphål, stenskott	0,37	0,3	6404663,63	454920,57
253	Stolphål, stenskott	0,44	0,4	6404664,34	454919,51
259	Stolphål	0,38	0,33	6404665,25	454917,76
267	Stolphål	0,37	0,31	6404664,37	454917,32
273	Stolphål, stenskott	0,41	0,36	6404664,01	454917,16
280	Stolphål	0,38	0,32	6404663,35	454916,6
286	Härd	0,73	0,6	6404663,49	454914,5
293	Härd	1,8	1,44	6404664,84	454913,61
307	Nedgrävning	0	0	6404665,54	454915,42
319	Stolphål, stenskott	0,45	0,3	6404665,51	454915,86
325	Stolphål, stenskott	0,4	0,33	6404663,35	454906,47
331	Härd	0,92	0,8	6404662,96	454901,48
339	Stolphål, stenskott	0,37	0,29	6404664,73	454901,96





Jönköpings läns museum har genomfört en arkeologisk utredning inför Jönköpings kommuns planer på att exploatera fastigheten Vingpennan 1:1 för bostadsändamål.

Vid fältbesiktningen konstaterades att området hade topografiska förutsättningar att kunna hysa boplatzlämningar dolda under mark. Sökschaktningen som genomfördes i samband med utredningen resulterade i att boplatzlämningar av förhistorisk karaktär påträffades. Lämningarna som består av tre härdar, tio stolphål och två nedgrävningar har bedömts som fast fornlämning.

