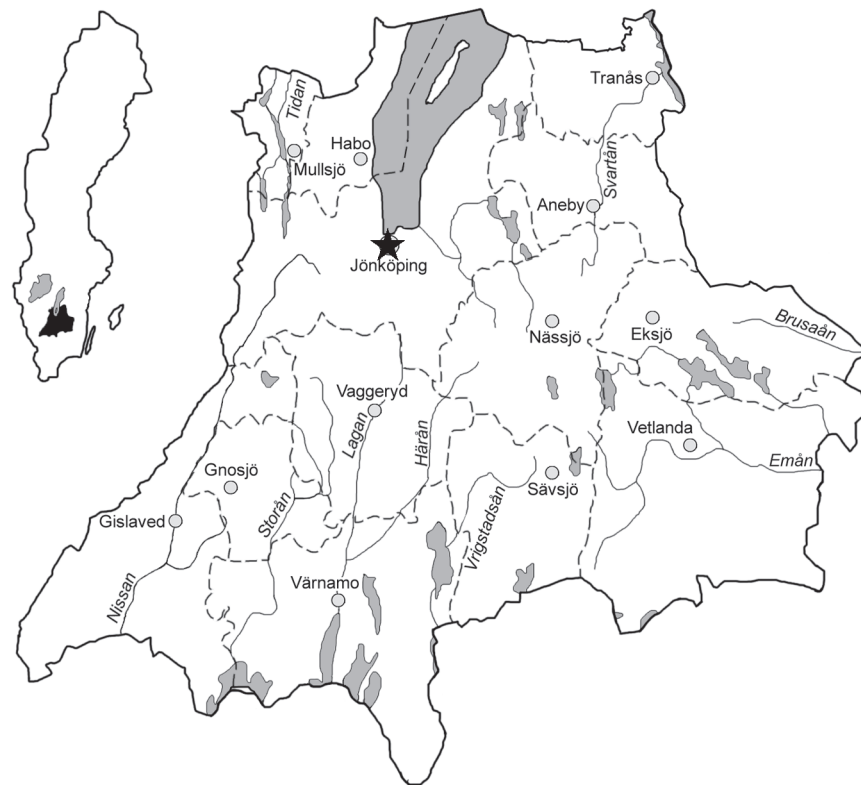


Ny Järnvägsgata och rondell i Tändsticksområdet

Arkeologisk förundersökning i form av schaktkontroll
inom RAÄ nr 50, inför ny järnvägsgata och rondell inom
Tändsticksområdet, Jönköpings stad och kommun,
Jönköpings län



Rapport och ritningar: Susanne Haltiner Nordström
Grafisk design: Anna Stålhammar
Tryck: Arkitektkopia, Jönköping

Jönköpings läns museum, Box 2133, 550 02 Jönköping
Tel: 036-30 18 00
E-post: info@jkpglm.se
www.jkpglm.se

Utdrag ur tryckta och ajourhållna ekonomiska kartor är återgivna enligt tillstånd:
Ur karta © Lantmäteriet. Medgivande MS2007/04833.

ISSN: 1103-4076

© JÖNKÖPINGS LÄNS MUSEUM 2012

Rapport över utförd arkeologisk undersökning

Beskrivning av undersökningsresultaten.

Inför en ny vägsträcka längs med järnvägsspåret och spårömläggning intill Tändsticksområdet och rangerbangården inom fornlämning RAÄ 50, Jönköpings stad och kommun, utförde Jönköpings läns museum en arkeologisk förundersökning i form av schaktövervakning. Projektet påbörjades under 2008 och avslutades först under 2011. Schaktkontrollen genomfördes vid tre olika tillfällen, det första 2008, det andra 2010 och det sista 2011.

Inom spårområdet i den västra delen, schaktområde I, togs sammanlagt sex stycken provgropar upp. De var 2 x 1 meter stora och 1-1,5 m djupa. Fyllningen bestod av påförd sand. I botten framkom den sterila sanden på ca 1-1,3 meters djup.

Inom området för den nya rondellen, som ska underlätta passagen, så drogs tre schakt – inom schaktområde II. Ett schakt drogs strax öster om Talavidskolan och två stycken intill fastigheten som avslutar Tändsticksområdet i väster. Fyllningen i dessa schakt bestod endast av sentida sopor och sprängsten som grävts ner. Schakten var 3-4 meter långa och 1 meter breda.

Längs med sträckan intill järnvägsspåret, i den östra halvan av området, schaktområde III, gjordes sex provgropar, de var mellan 2 x 2 – 3 x 3 meter stora. I provgropen som gjordes på den norra sidan av spåren påträffades en stenmur som troligen utgjort en stödmur till spårområdet. Den bestod av huggen granit. Stenarna var ca 1,2 x 0,3 meter stora och synliga i tre skift. På sydsidan av muren syntes att stenarna gjutits in i betong. Muren står i ren sand och i botten syns grundvattnet, ca 1,5 meter under marknivån. Muren var även synlig i ett mindre schakt ca 20 meter längre västerut. Fyllningen runt muren bestod av påförd sand och småsten. På den södra sidan av spåren bestod fyllningen i provgroparna av påförda sentida massor bestående av asfalt, grus och sand. På ca 1 meters djup kom den sterila sanden. Djupet på groparna var mellan 0,6-1,5 meter. Längre västerut har kontroll gjorts av redan grävda schakt som endast visade på sentida massor. I schaktet vid byggnaden i slutet av Tändsticksområdet har stora mängder tegelsten framkommit. Troligen har dessa utgjort äldre kulverteringar gjorda under tidigt 1900-tal.

I samråd har länsmuseum och länsstyrelsen beslutat att förundersökningen är avslutad. Inga ytterligare åtgärder anses nödvändiga.

Administrativa uppgifter

IDENTIFIERINGSUPPGIFTER

| | | |
|------------------------|---------------------------------|-----------------------------------------------------|
| Dnr: 65/2007 | Dnr enl Lst beslut: 431-2755-04 | Rapport: 2012:05 |
| Landskap: Småland | Län: Jönköping | Kommun: Jönköping |
| Socken: Jönköping | | Trakt/kvarter/fastighet: Järnvägsgatan/ spårområdet |
| Ekonomisk karta: 7E 1a | Fornl nr: 50 | Stad: Jönköping |
| N: 6405200 | E: 449700 | Nivå – lägsta: möh -högsta: möh |

UNDERSÖKNINGENS ART OCH OMFATTNING

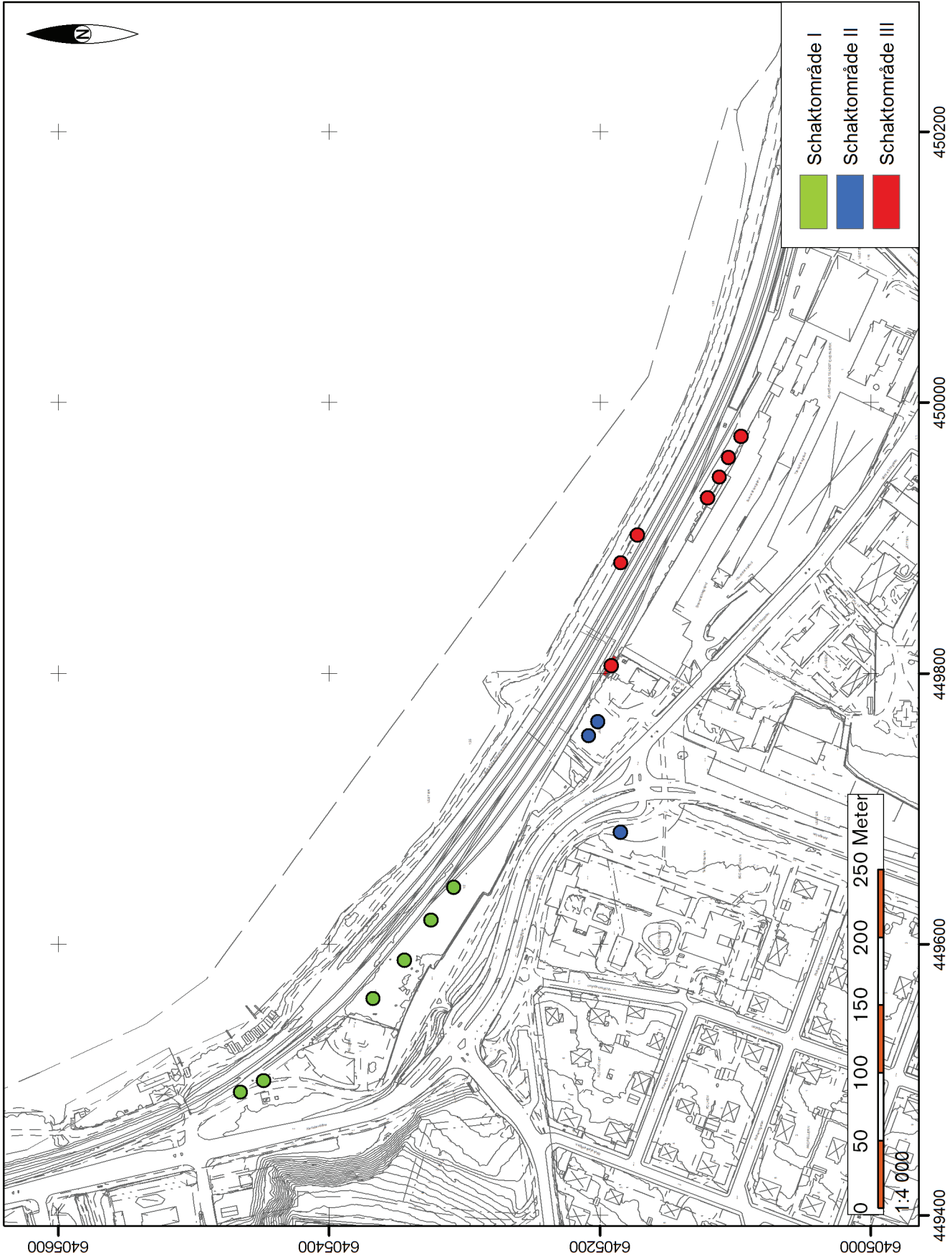
| | | | | |
|-----------------------------------------------------------------|---------------------------|-----------------------------|----------------------------------------------|----------------------|
| Typ av exploatering: Vägbygge | | | | |
| Typ av undersökning: Arkeologisk förundersökning/schaktkontroll | | | | |
| Uppdragsgivare: Jönköpings kommun, Stadsbyggnadskontoret | | | Ansvarig institution: Jönköpings läns museum | |
| Fältarbetsledare: Susanne Haltiner Nordström | | | Fältarbete from 2008-07-03 tom 2011-08-26 | |
| Antal arbetsdagar i fält: 3 | | | | |
| Undersökningens omfattning | Utredd yta/m ² | Schaktad yta/m ² | Schakt/löpm | Volym/m ³ |
| | | | 50 | |

UNDERSÖKNINGSOBJEKT OCH UNDERSÖKNINGSRESULTAT

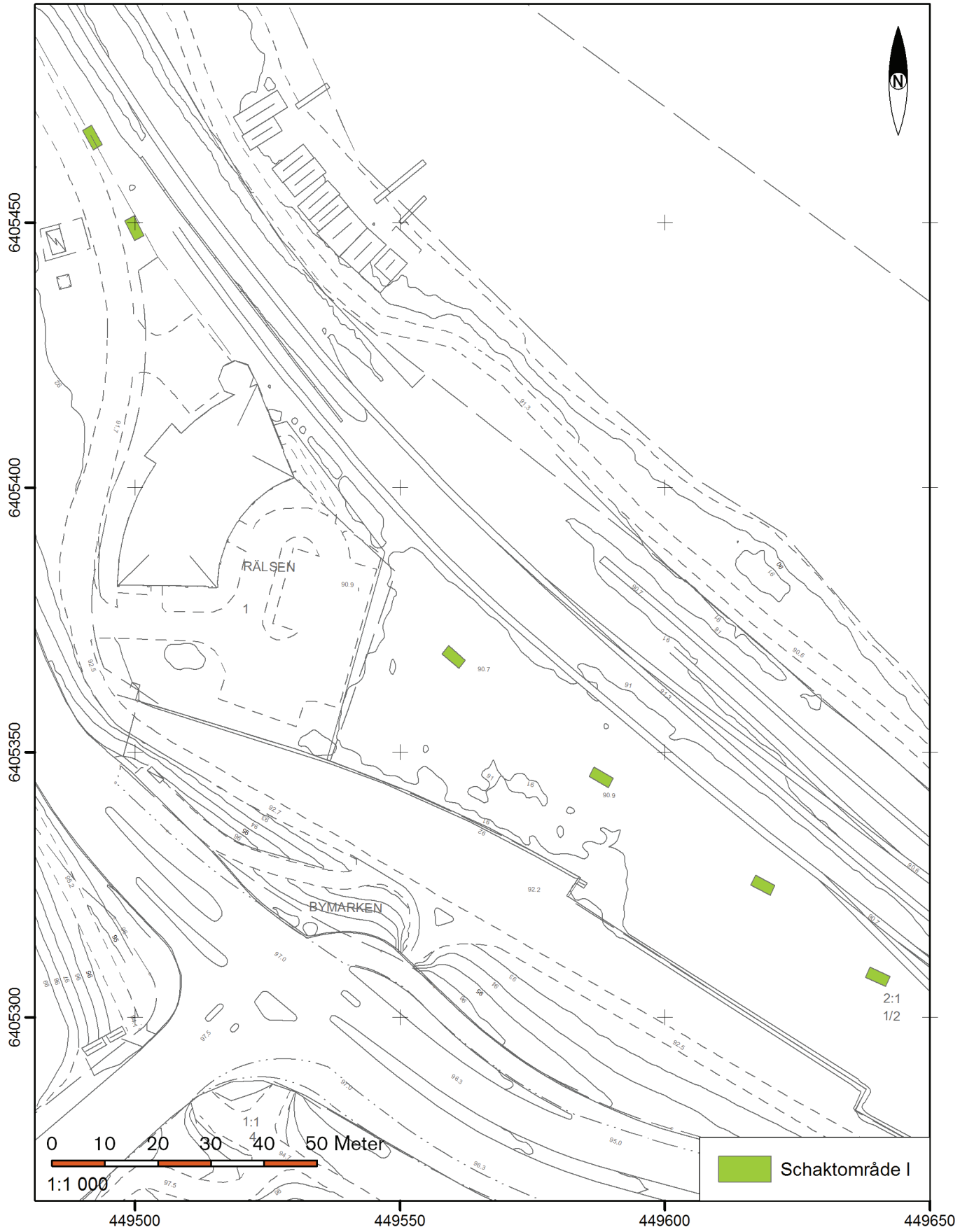
| | | | | |
|------------------------------|------------------------------------------------------------------------------------------------|---------------------------|--|--|
| Uppgifter ur RAÄ:s fornl.reg | Sammansatta lämningar: Jönköpings stad, bebyggelselager både medeltida och efterreformatoriska | | | |
| Lämningar: | | | | |
| Undersökningens resultat | Sammansatta lämningar: [Inga] | | | |
| Anläggningar: | | | | |
| Totalt antal undersökta | -gravar: 0 | -boplatskonstruktioner: 0 | | |
| Datering: Odaterad | | | | |



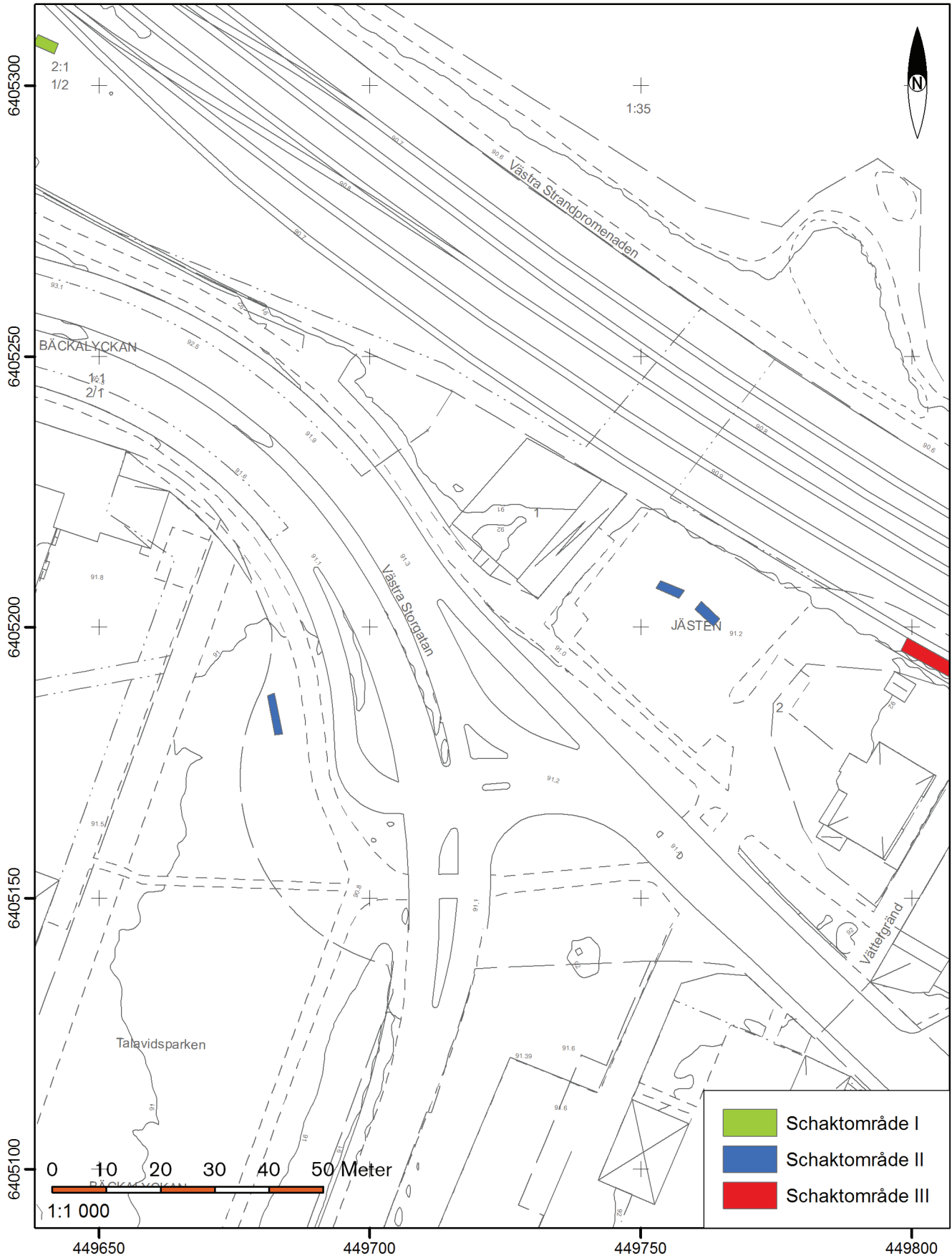
Figur 1a. Översikt med undersökningsområdena markerade. Skala 1:10000.



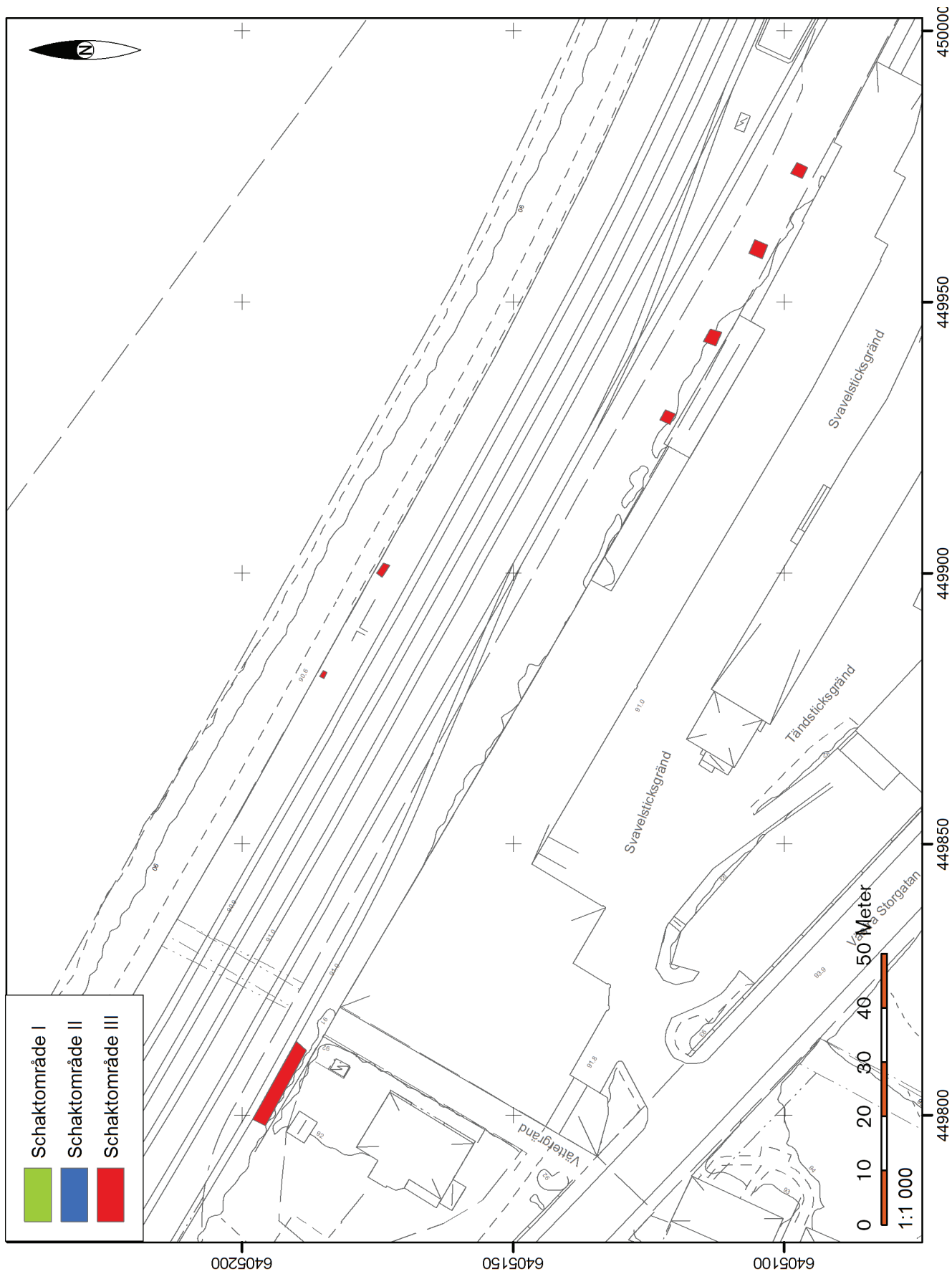
Figur 1b. Översiktskarta över undersökningsområdet och schakten. Skala 1:4000.



Figur 2. Karta över schaktområde I, i den nordvästra delen av undersökningsområdet. Skala 1:1000.



Figur 3. Karta över schaktområde II. Skala 1:1000.



Figur 4. Karta över schaktområde III. Skala 1:1000.

Inför ny järnvägs-gata och rondell i den västra delen av Tändsticksområdet har utförts en arkeologisk förundersökning i form av schaktkontroll.

