

Grimstorp 1:20 m.fl

Arkeologisk utredning etapp 1 och 2 inför sanerings-
arbeten vid en nedlagd impregneringsanläggning inom
fastigheten Hattsjöhult 1:3 och Grimstorp 1:20 m.fl.
Norra Sandsjö socken i Nässjö kommun, Jönköpings län



Grimstorp 1:20 m.fl.

Arkeologisk utredning etapp 1 och 2 inför saneringsarbeten vid en nedlagd impregneringsanläggning inom fastigheten Hattsjöhult 1:3 och Grimstorp 1:20 m.fl. Norra Sandsjö socken i Nässjö kommun, Jönköpings län



Rapport, foto och ritningar: Jörgen Gustafsson
Grafisk design: Anna Stålhammar
Tryck: Arkitektkopia, Jönköping

Jönköpings läns museum, Box 2133, 550 02 Jönköping
Tel: 036-30 18 00
E-post: info@jkpglm.se
www.jkpglm.se

Utdrag ur tryckta och ajourhållna ekonomiska kartor är återgivna enligt tillstånd:
Ur karta © Lantmäteriet. Medgivande MS2007/04833.

ISSN: 1103-4076

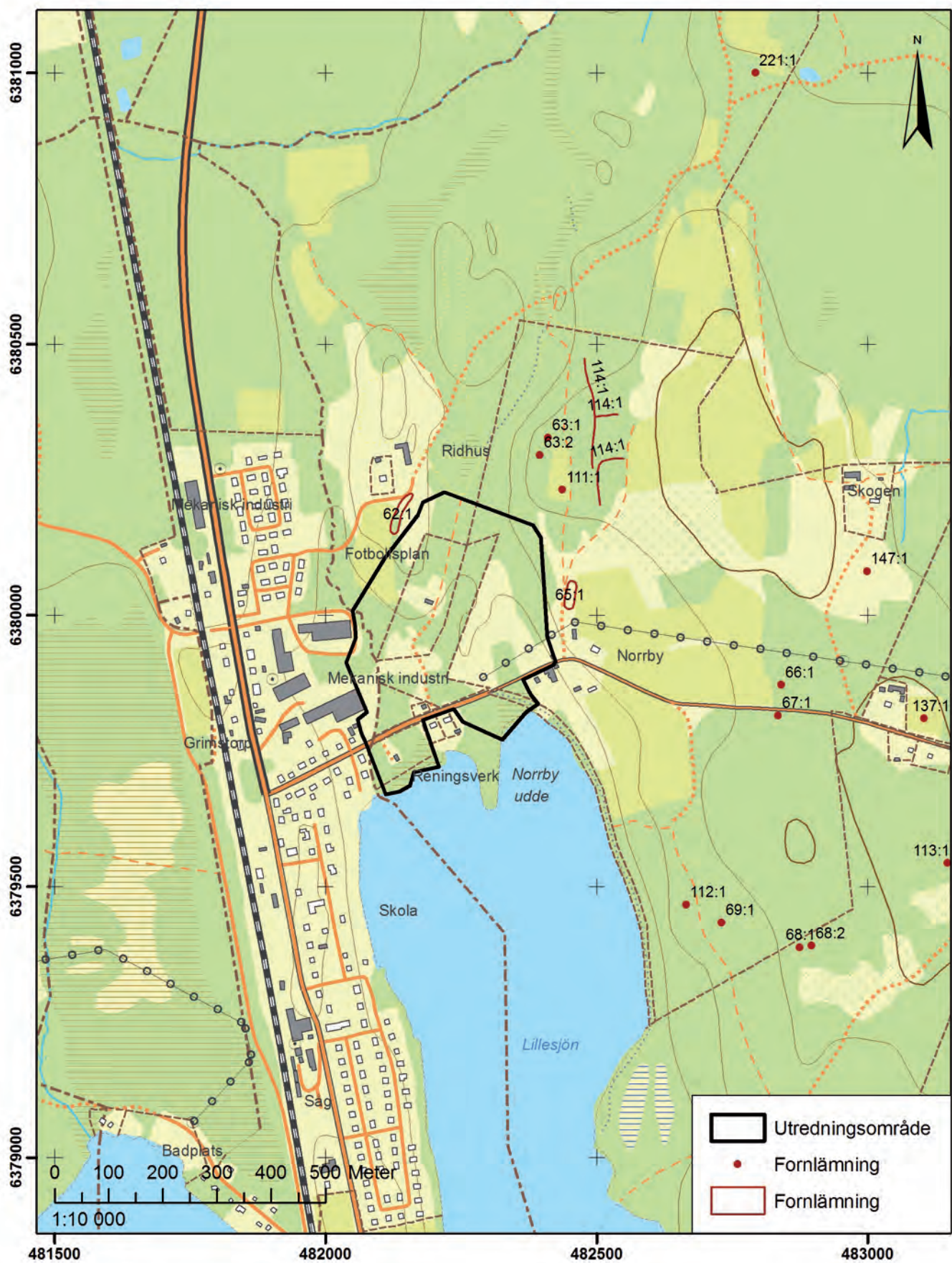
© JÖNKÖPINGS LÄNS MUSEUM 2011

Innehåll

Inledning.....	5
Målsättning och metod.....	5
Topografi.....	5
Fornlämnings- och kulturmiljö.....	5
Resultat.....	6
Ettapp 1.....	6
Ettapp 2.....	7
Sammanfattning.....	7
Åtgärdsförslag.....	7
Administrativa uppgifter.....	8
Referenser.....	9
Kartunderlag.....	9

Bilagor

- Bilaga 1. Översiktskarta
- Bilaga 2. Karta över område A och B
- Bilaga 3. Karta över område E
- Bilaga 4. Översiktskarta, 50-talsekonomen



FIGUR 1. Utdrag ur den digitala fastighetskartan. Skala 1:10 000

Inledning

Jönköpings läns museum utförde under september 2010 och april 2011 en arkeologisk utredning etapp 1 och 2 på fastigheterna Hattsjöhult 1:3, Grimstorp 1:20 m fl. i Norra Sandsjö socken, Nässjö kommun. Detta gjordes med anledning av kommande marksanering efter en impregneringsanläggning. Utredningsområdet omfattade sammantaget ca 19 ha och beställare var Nässjö kommun. Ansvarig arkeolog var Jörgen Gustafsson.

Målsättning och metod

Syftet med etapp 1-utredningen var att ta reda på om det fanns fasta forn- eller kulturlämningar i området som inte var kända sen förut samt att ge länsstyrelsen underlag att bedöma om det finns områden som kan innehålla under mark dolda lämningar, t.ex. gravar eller boplatzlämningar.

Uppdraget genomfördes genom en okulär fältinventering av området. Nyare och äldre kart- och arkivmaterial har också granskats. Nypåträffade lämningar har mätts in med handburen GPS.

Etapp 2-utredningen genomfördes genom sökschaktning på de områden som markerats inom etapp 1-utredningen. Schakten har mätts in med handburen GPS.

Topografi

Utredningsområdet är beläget direkt norr om Lillesjön i Grimstorp. Området består av en utschaktad skadad del, där det gamla impregneringsverket låg (se bilaga 4). Centralt ligger också ett mindre område med betesmark. Omgivningarna består av omväxlande skog och åkermark i kuperad terräng.

Berggrunden utgörs främst av äldre granit och den så kallade Almesåkrgruppen som består av konglomerat, skiffer och sandsten. De lösa jordmassorna domineras av morän där tjockleken varierar kraftigt.

Fornlämnings- och kulturmiljö

I anslutning till utredningsområdets omedelbara närhet ligger ett flertal gravar och gravfält. I områdets nordvästra del går gränsen för utredningsområdet rakt igenom ett gravfält (Norra Sandsjö 62:1), vilket består av fem stensättningar och en rest sten samt två eventuella domarringar. Ytterligare ett gravfält (Norra Sandsjö 65:1) ligger ca 50 meter rakt öster om utredningsområdet. Gravfältet består av en hög och fyra runda stensättningar. Norr om detta gravfält, ca 200 meter, ligger ytterligare en grupp med tre stensättningar (Norra Sandsjö 63:1, 63:2, 111:1) samt ett hägnadssystem (Norra Sandsjö

114:1). Sydöst om utredningsområdet, ca 400 - 800 meter ligger ytterligare sex gravar; två rösen (Norra Sandsjö 67:1, 68:1) och fyra stensättningar (Norra Sandsjö 66:1, 68:2, 69:1, 112:1). Två större områden med fossil åker (Norra Sandsjö 329, 330) ligger ca 1 km öster ut.

Resultat

Etapp 1

Inom ramen för första delen, etapp 1, av utredningen inventerades 50 meter på var sida om den yttre gränsen för saneringsområdet (se figur 1 och bilaga 1) samt en beteshage centralt i området (område E). Endast ett nytt objekt påträffades men däremot noterades läge för eventuella boplatser samt platser i omedelbar närhet till gravar och gravfält. Område A och B ligger i åkermark på var sin sida om gravfältet 62:1, vilket är placerat på en liten höjdsträckning i landskapet.

Område C ligger i norra delen av området och består av en tunga av orörd, plan mark i det annars så sargade området, placerad i dalgången mellan gravfälten. Område D ligger i den nordöstra delen och knappt 100 meter från ett flertal gravar. Område E är placerat centralt i området och består idag av betesmark. Områdets östra sida består av kärrmark medan den västra delen har ett mer upphöjt och torrt läge vilket kan vara ett möjligt boplatsläge med tanke på det goda läget vid sjön. I området påträffades också ett röjningsröse (Id F).

Lagaskifteskartan från 1830 har granskats. Området bestod då endast av utmark och i stort sett har ingen relevant information för utredningen kunnat utläsas. Det kan dock noteras att en äldre väg har gått genom områdets norra del. Den är till största del bortschaktad i dag förutom en kortare bit i områdets nordvästra del.

ID	Lämningstyp	Beskrivning	Antikvarisk bedömning	Åtgärdsförslag
A	Läge för boplatser och gravar	Ev läge för gravar eller spår av aktiviteter förknippade med gravarna. Inga spår av förhistorisk aktivitet påträffades vid sökschaktning		Ingen åtgärd
B	Läge för boplatser och gravar	Ev läge för gravar eller spår av aktiviteter förknippade med gravarna. Inga spår av förhistorisk aktivitet påträffades vid sökschaktning		Ingen åtgärd
C	Läge för boplatser och gravar	Ev läge för gravar eller spår av aktiviteter förknippade med gravarna. Efter samråd med länsstyrelse beslöts att sökschaktning ej behövde genomföras.		Ingen åtgärd
D	Läge för boplatser och gravar	Ev läge för gravar eller spår av aktiviteter förknippade med gravarna. Ingen schaktning genomfördes p.g.a. att området sedan tidigare nästan helt var utschaktat		Ingen åtgärd
E	Boplatsläge	Läge för boplatser. Inga lämningar påträffades vid sökschaktning		Ingen åtgärd
F	Röjningsröse	Ca 2 m i diam och ca 0,3 m högt. 0, 1-0,3 m stora stenar	ÖKHL	Ingen åtgärd

TABELL 1. Påträffade lämningar och objekt.

Etapp 2

Enligt länsstyrelsens kravspecifikation och länsmuseumets undersökningsplan skulle ev sökschaktning ske endast i den inre delen av undersökningskorridoren, dvs innanför utredningsområdets yttre gräns. Enligt detta genomfördes sökschaktning på områdena A, B och E. Inga tecken på förhistorisk, eller annan aktivitet påträffades.

Område C var vid tillfället bevuxet med skog vilket gjorde sökschaktning omöjligt. Område D visade sig vara så skadat i den inre delen av området att sökschaktning ej hade varit meningsfullt. Efter samråd med länsstyrelsen beslöts att område C kunde avskrivas utan schaktning då området var ytterst begränsat och på grund av att inget påträffats i de andra områdena. Sammanlagt grävdes ca 260 löpmetrar schakt.

Sammanfattning

Jönköpings läns museum utförde under oktober 2010 och april 2011 en arkeologisk utredning etapp 1 och 2 på fastigheterna Hattsjöhult 1:3, Grimstorp 1:20 m fl. i Norra Sandsjö socken, Nässjö kommun. Detta gjordes med anledning av kommande marksanering efter en impregneringsanläggning. Utredningsområdet omfattade sammantaget ca 19 ha och beställare var Nässjö kommun.

Vid inventeringen, etapp 1 noterades fem områden (A-E) i omedelbar närhet till gravar som bedömdes som möjliga boplatsslåge samt ett röjningsröse. Vid schaktningen, etapp 2 grävdes sökschakt på tre av dessa områden (A,B och E). Inga indikationer på förhistoriska lämningar påträffades.

Åtgärdsförslag

Jönköpings läns museum anser att inga ytterligare åtgärder är nödvändiga.

Jönköpings läns museum och länsstyrelsen har samrått kring åtgärdsförslaget.

Administrativa uppgifter

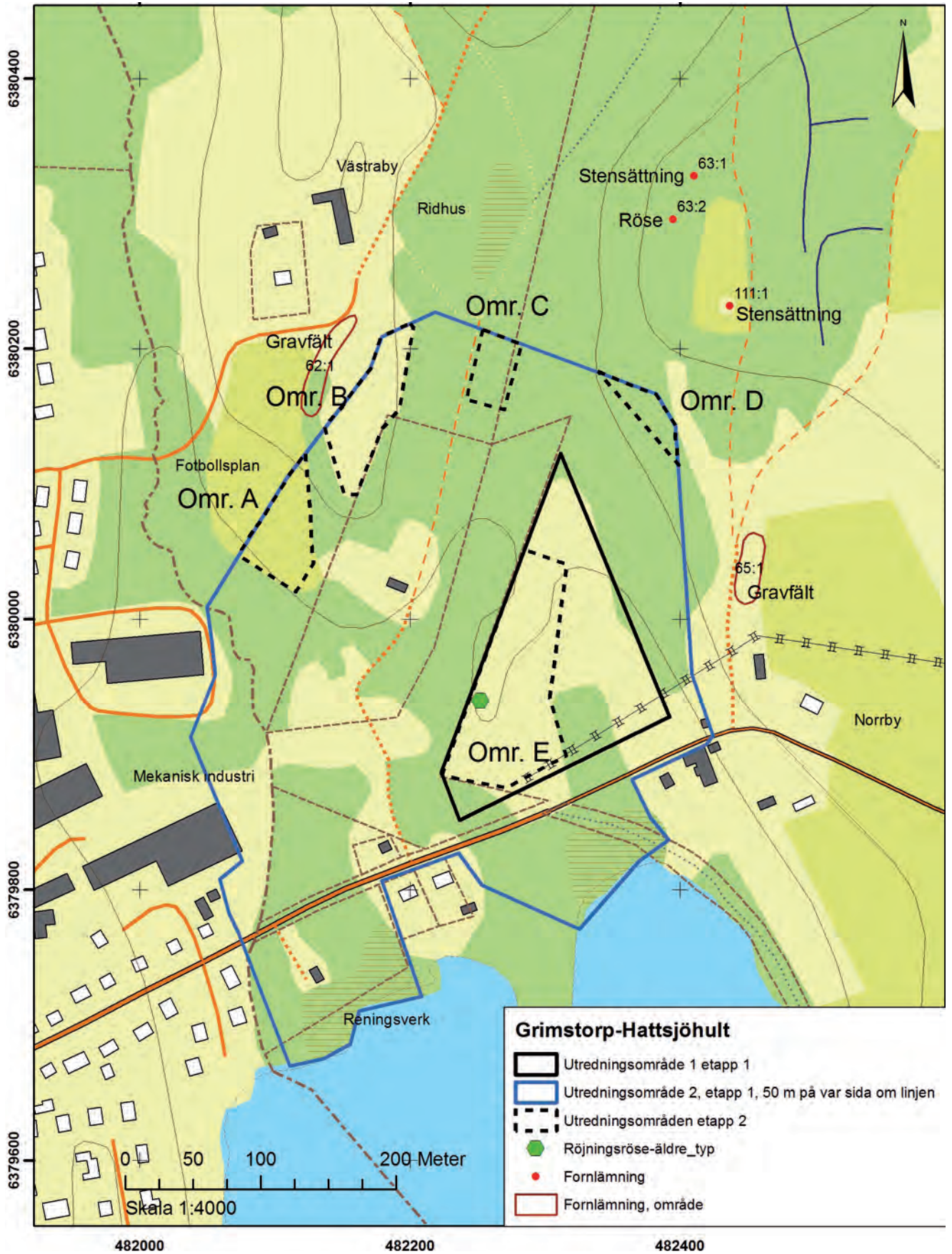
Länsstyrelsens tillstånd: 431-1629-10
Jönköpings läns museums dnr: 175/10
Beställare: Nässjö kommun
Fält och rapportansvarig: Jörgen Gustafsson
Fältarbetstid etapp1: 2010-09-29
Fältarbetstid etapp 2: 2011-05-24
Län: Jönköpings län
Kommun: Nässjö kommun
Socken: Norra Sandsjö socken
Fastighetsbeteckning: Hattsjöhult 1:3, Grimstorp 1:20
Belägenhet: 63E 8iS och 63E 7iN
Koordinater: x482220 y6379970
Undersökningsyta: 19 ha

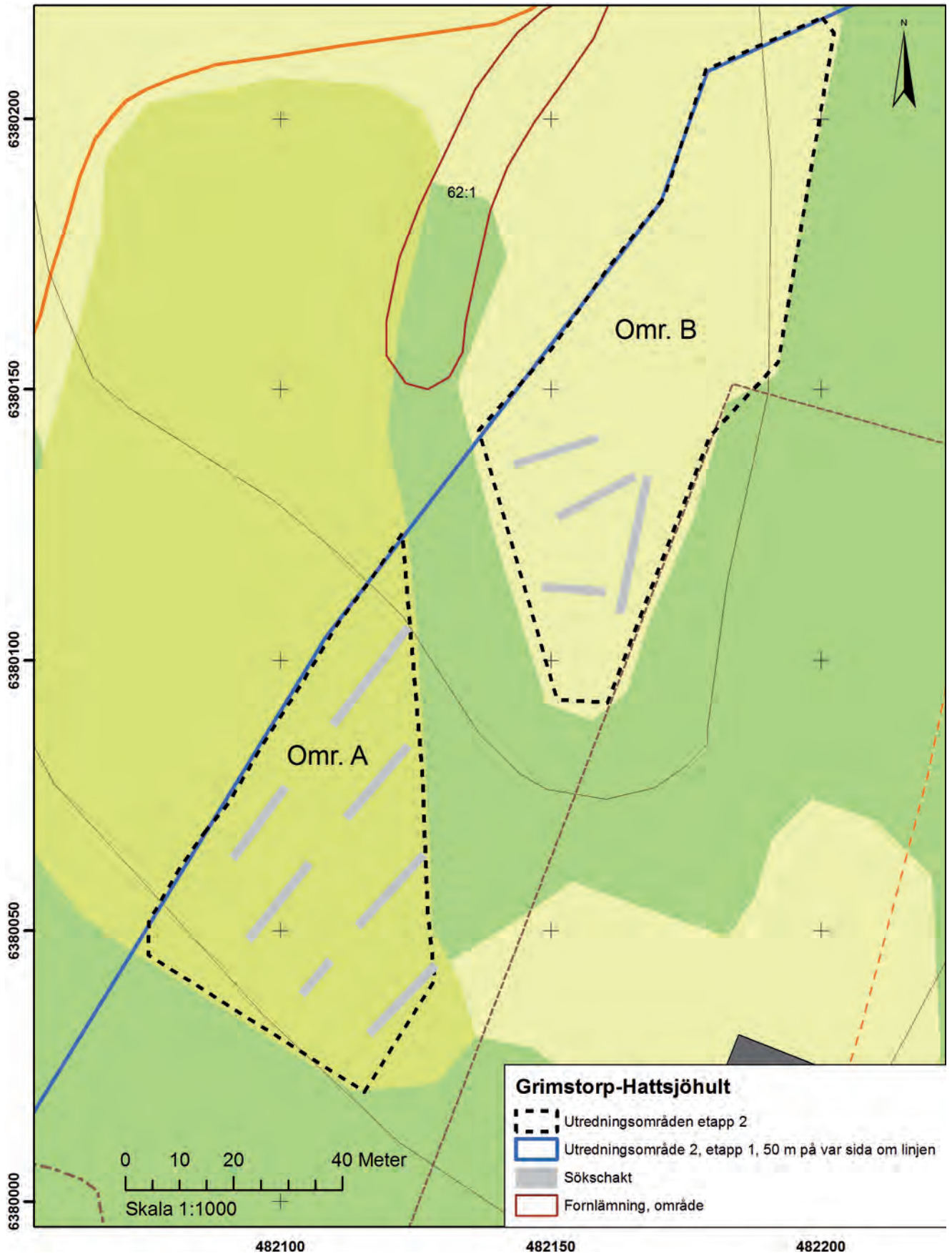
Dokumentationsmaterialet förvaras i Jönköpings läns museums arkiv.

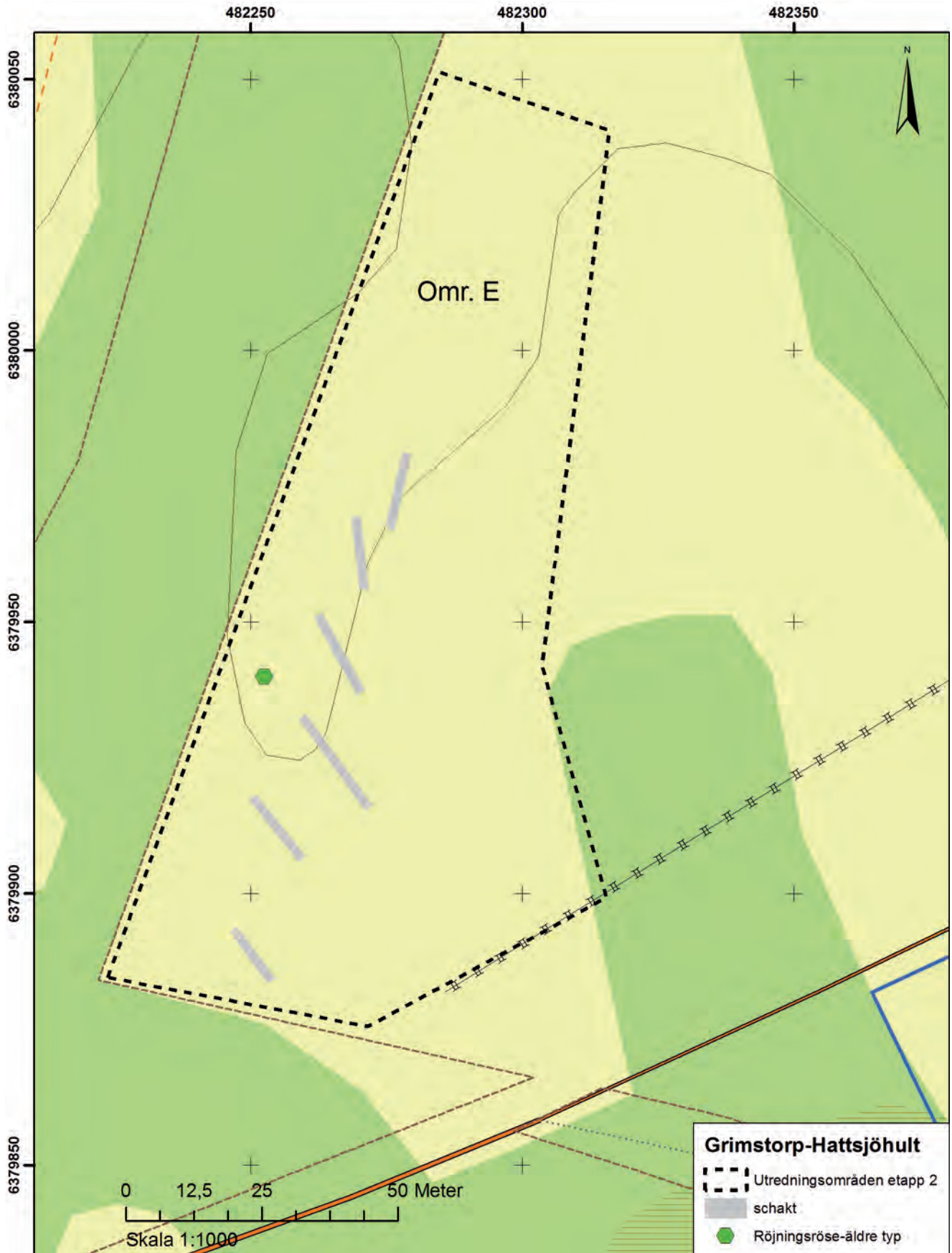
Referenser

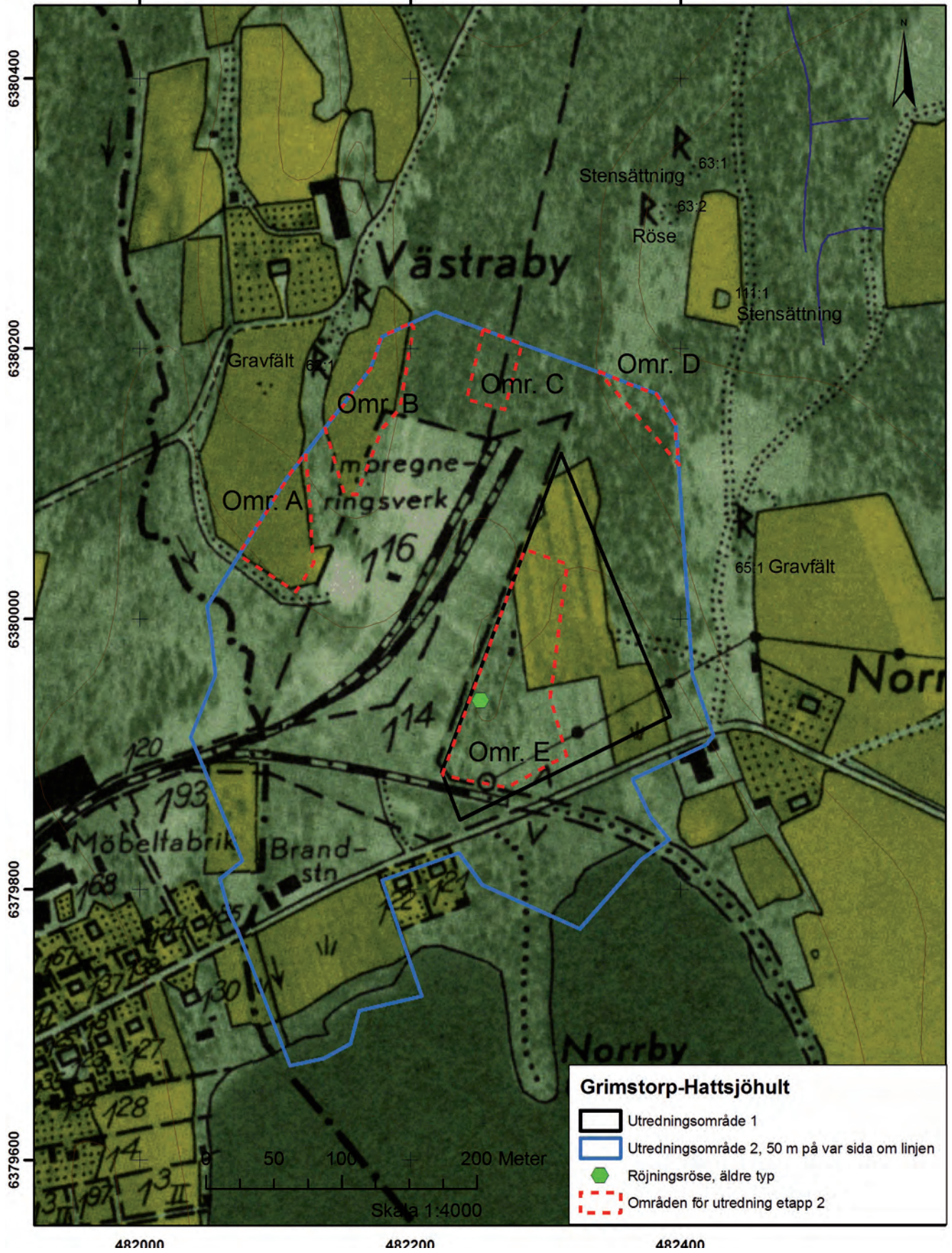
Kartunderlag

Lagaskifte. Upprättad år 1830 av Lantmätare Per Magnus Vahlgren. Akt E84-24:2 Län Jönköpings län Socken Norra sandsjö socken









Jönköpings läns museum utförde under oktober 2010 och april 2011 en arkeologisk utredning etapp 1 och 2 på fastigheterna Hattsjöhult 1:3, Grimstorp 1:20 m fl. i Norra Sandsjö socken, Nässjö kommun. Detta gjordes med anledning av kommande marksanering efter en impregneringsanläggning. Utredningsområdet omfattade sammantaget ca 19 ha och beställare var Nässjö kommun.

Vid inventeringen, etapp 1 påträffades fem områden i omedelbar närhet till gravar eller boplatsslägen samt ett röjningsröse. Vid schaktningen, etapp 2 grävdes sökschakt på tre av dessa områden. Inga indikationer på förhistoriska lämningar påträffades.

