

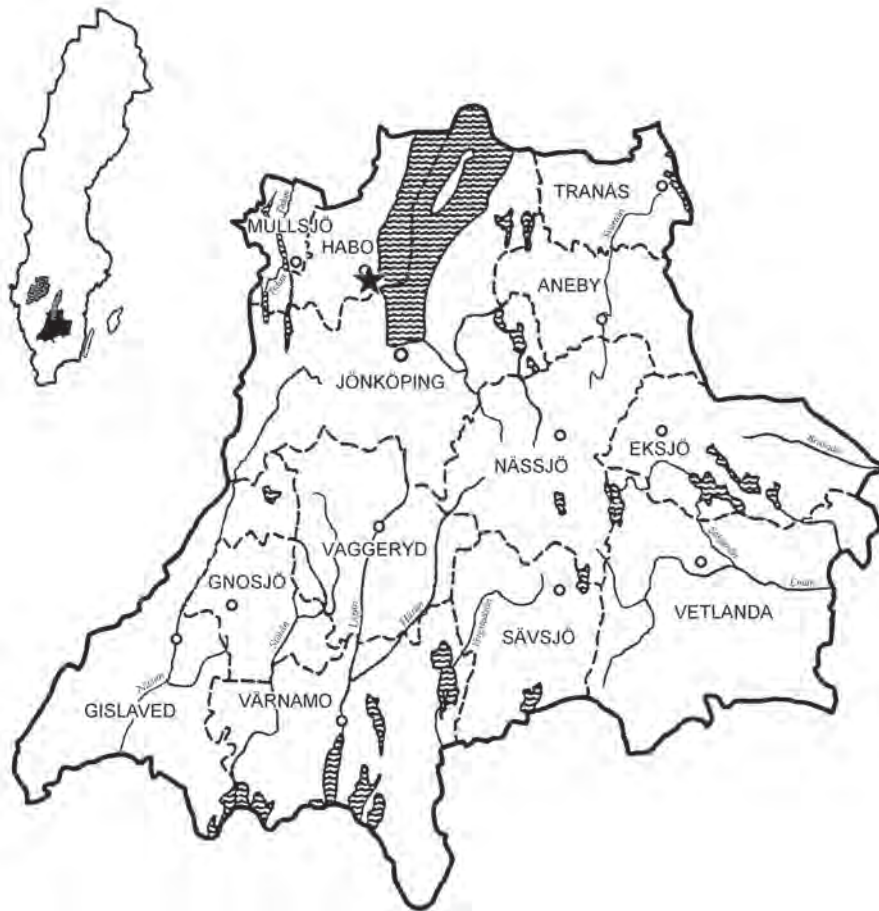
Södra Bränninge

Arkeologisk utredning inför bostadsbebyggelse inom
fastigheten Bränninge 1:2 m.fl., Habo socken och
kommun, Jönköpings län



Södra Bränninge

Arkeologisk utredning inför bostadsbebyggelse inom fastigheten Bränninge
1:2 m.fl., Habo socken och kommun, Jönköpings län



Rapport, foto och ritningar: Ingvar Røjder
Grafisk design: Anna Stålhammar
Tryck: Arkitektkopia, Jönköping

Jönköpings läns museum, Box 2133, 550 02 Jönköping
Tel: 036-30 18 00
E-post: info@jkpglm.se
www.jkpglm.se

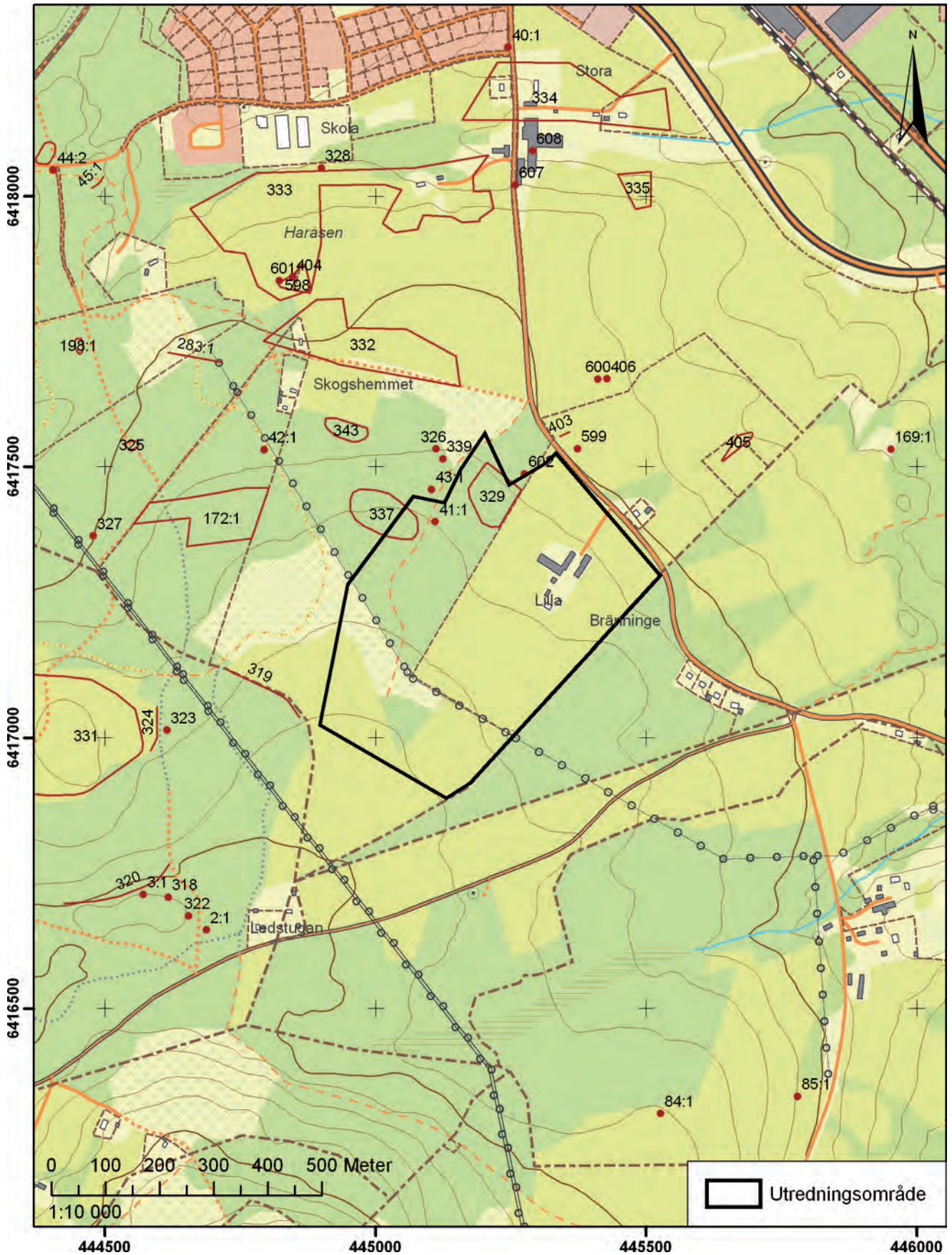
Utdrag ur tryckta och ajourhållna ekonomiska kartor är återgivna enligt tillstånd:
Ur karta © Lantmäteriet. Medgivande MS2007/04833.

ISSN: 1103-4076

© JÖNKÖPINGS LÄNS MUSEUM 2011

Innehåll

Inledning.....	5
Målsättning och metod	5
Topografi.....	5
Fornlämnings- och kulturmiljö.....	5
Tidigare undersökningar.....	6
Resultat.....	7
Kartanalys.....	7
Ettapp 1 – inventering.....	8
Ettapp 2 – sökschaktning.....	8
Sammanfattning.....	10
Åtgärdsförslag.....	10
Administrativa uppgifter.....	11
Referenser.....	12
Tryckta källor.....	12
Arkiv.....	12
Kartunderlag.....	12



FIGUR 1. Utdrag ur ekonomiska kartans blad 64E 1eN. Skala 1:10 000.

Inledning

I maj 2011 genomförde Jönköpings läns museum en arkeologisk utredning, etapp 1+2, inom Bränninge 1.2 m.fl. fastigheter i Habo socken och kommun. Anledningen till undersökningen var planerad bebyggelse av bostäder och skola och uppdragsgivare var Habo kommun. Fält- och rapportansvarig var Ingvar Røjder. Undersökningsområdet omfattade 24 hektar.

Målsättning och metod

Målsättningen med utredningen var att fastställa förekomst av fasta fornlämningar och kulturlämningar.

Inför fältarbetet genomfördes en kart- och arkivstudie då ett underlag togs fram för det fortsatta arbetet. Vid etapp 1-utredningen genomsöktes området och de påträffade lämningarna mättes in med en Trimble Juno SB med inbyggd GPS. Vid etapp 2-utredningen drogs sökschakt på de topografiskt mest lovande områdena varvid matjorden avlägsnades skiktvis ner till undergrunden. De upptagna schakten mättes in med en Trimble R6 GNSS med nätverks-RTK.

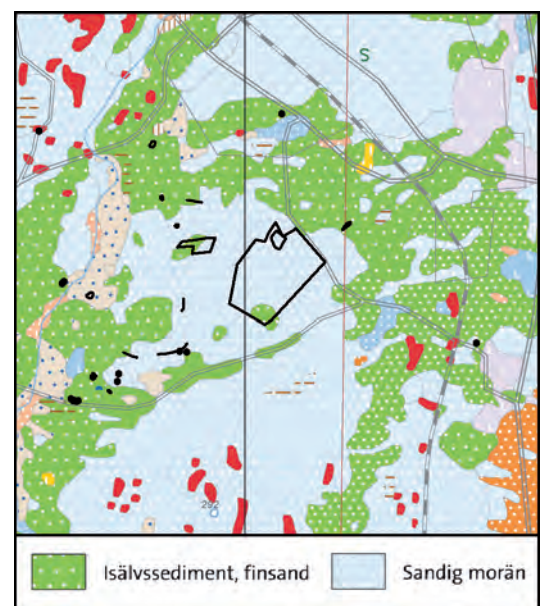
Topografi

Området utgörs av svagt kuperad skogsmark och åkermark strax söder om Habo tätort. Som helhet sluttar området svagt åt NÖ. Jordmånen består huvudsakligen av sandig morän; i sydöstra hörnet av utredningsområdet finns ett mindre parti med glacialfluvial finsand.

Fornlämnings- och kulturmiljö

Inom utredningsområdet är en fast fornlämning och två övriga kulturhistoriska lämningar kända sedan tidigare. Dessa utgörs av ett område med fossil åkermark bestående av minst tre terrasser och ca 15 röjningsrösen (RAÄ 329), en fossil åker bestående av sex röjningsrösen (RAÄ 337), samt en anläggning som rubriceras stensättning, men enligt beskrivningen är den troligen ej grav (RAÄ 41:1).

Strax utanför utredningsområdet i norr är platsen för en undersökt och borttagen kokgrop (RAÄ 602), och lite längre bort har ett röjningsröse (RAÄ 403), en boplats (RAÄ 599), en härd (RAÄ 600) och ytterligare ett röjningsröse (RAÄ 406) legat, likaledes undersökta och borttagna. Ett par hundra meter åt nordöst ligger en boplats (RAÄ 405). Några hundra meter sydväst om området finns en hålväg (RAÄ 320) och två stensättningar (RAÄ 3:1 och 318). I samma område finns en domarring med status som bevakningsobjekt (RAÄ 322). Väster om området finns två hålvägar (RAÄ 283:1 och 324), ett område med fossil åkermark (RAÄ 172:1), tre gravfält (RAÄ 44:1, 198:1 och 325). Där finns även en domarring (RAÄ



FIGUR 2. Utsnitt ur jordartskartan. © Sveriges geologiska undersökning. Skala 1: 50 000. Teckenförklaringen är inte komplett. På kartan har utredningsområdet och fasta fornlämningar kopierats in med svart färg.

327) och en grav (RAÄ 326) med status som bevakningsobjekt. Norr om området finns en bytomt (RAÄ 334), två torplämningar (RAÄ 332 och 333) samt en milstolpe (RAÄ 40:1). Inom RAÄ 333 har en boplats (RAÄ 598), ett röjningsröse (RAÄ 404) och en avfallsgrop (RAÄ 601) undersökts och borttagits. Sydöst om området har två skafthålsyxor påträffats (RAÄ 84:1 och 85:1).

Av övriga kulturhistoriska lämningar finns i närområdet två torplämningar (RAÄ 169:1 och 331), en gårdstomt (RAÄ 335), en fossil åker (RAÄ 343), en stenmur (RAÄ 319), en stensträng (RAÄ 45:1), ett röjningsröse (RAÄ 339), en väghållningssten (RAÄ 608, flyttad från RAÄ 607), en plats som enligt sägen ska ha varit avrättningsplats (RAÄ 44:2) samt några lämningar som rubriceras som ett röse (RAÄ 2:1) och två stensättningar (RAÄ 42:1 och 43:1) men inte bedöms utgöra gravar.

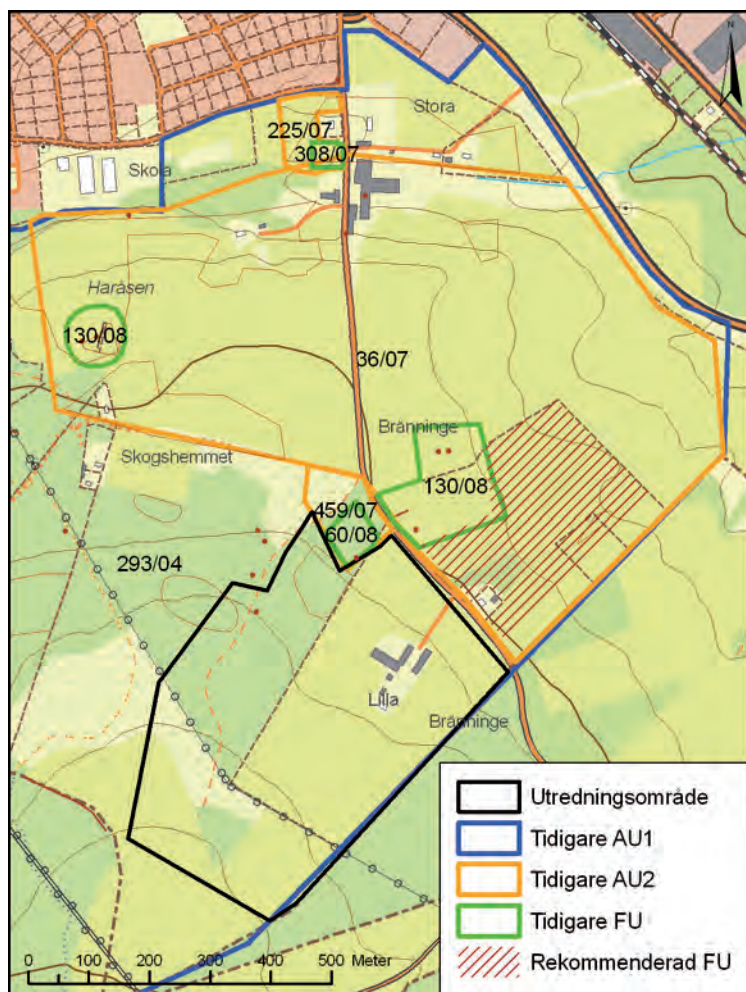
Det äldsta skriftliga belägget för Bränninge härrör från ett diplom daterat den 4 september 1399, och byn finns sedan belagd i skriftligt material hela 1400-talet. År 1541 består byn av tre hela hemman: ett skattehemman, ett kanikhemman samt ett frälsehemman. (Borg & Vestbö-Franzén 2005)

Tidigare undersökningar

Inom Bränninge har flera arkeologiska utredningar och undersökningar genomförts de senaste åren. Under hösten 2004 och våren 2005 genomfördes en arkeologisk utredning, etapp 1, (dnr 293/04) som i princip omfattade större delen av Bränninge och därtill grannbyn Södra Hallebo. Vid denna utredning påträffades bland annat de nu aktuella röjningsröseområdena RAÄ 329 och 327 (Borg & Vestbö-Franzén, 2005). Inom detta utredningsområde har senare utförts flera arkeologiska utredningar, etapp 2, samt förundersökningar.

I juli 2007 gjordes en utredning (dnr 225/07) i västra kanten av Bränninge bytomt (RAÄ 334). Vid utredningen påträffades en murrest och fynd som kunde dateras till 1600–1800-talen (Kloo Andersson 2008). En del av området förundersöktes (dnr 308/07) i december samma år. Vid undersökningen framkom ytterligare fynd av samma slag samt rester av en stensatt gårdsplan och en uppfart till en ekonomibyggnad (Kloo Andersson 2008).

Under perioden juli-december 2007 gjordes en utredning (dnr 36/07) av ett 56 hektar stort område söder om bytomten och angränsande till det nu aktuella området. Vid undersökningarna påträffades två rösebottnar (RAÄ 404 och 406), en väg (RAÄ 404) och boplatsen RAÄ 405 (Kloo Andersson 2008). Två områden förundersöktes (dnr 130/08) i november följande år. Det västra området runt RAÄ 404, som efter undersökningen visade sig vara ett röjningsröse. I anslutning till detta framkom boplatsen RAÄ 598 och avfallsgropen RAÄ 601. Det östra området runt RAÄ



FIGUR 3. Karta över tidigare genomförda utredningar och undersökningar i Bränninge. Även det tidigare rekommenderade området för förundersökning har medtagits på kartan (se Ödeén 2009).

403 och 406, som både visade sig vara röjningsrösen efter närmare undersökning. Strax intill framkom boplatsen RAÄ 599 och härden RAÄ 600 (Ödeén 2009). Boplatsen RAÄ 405 har ännu inte undersökts närmare.

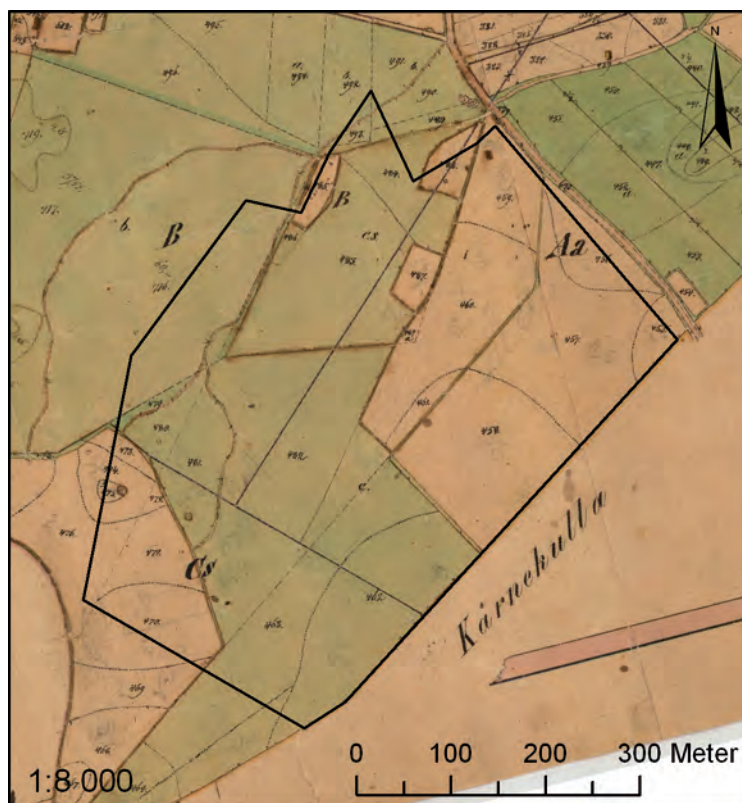
I december 2007 utreddes (dnr 459/07) ett mindre område omedelbart norr om det nu aktuella området, inom den fossila åkermarken RAÄ 329. Vid utredningen påträffades ytterligare röjningsrösen (Kloo Andersson 2008). I mars följande år förundersöktes (dnr 60/08) en del av området. Två röjningsrösen undersöktes och daterades till perioden senmedeltid fram till nyare tid. Kokgruppen RAÄ 602 påträffades vid undersökningen och denna daterades till övergången yngre bronsålder–förromersk järnålder (Ödeén 2009).

Resultat

Kartanalys

År 1777 upprättades en geometrisk avmätning av Bränninge inägomark. Denna berör inte det nu aktuella området, som då var utmärkt i form av hagar och skogsägor. För utredningsområdet

FIGUR 4. Utsnitt ur laga skifteskarta över Bränninge från 1857.



finns två storskifteskartor. Dels en omfattande Bränninge by från 1788, dels en som gäller Bränninge Östergård från 1802. På båda kartorna utgörs utredningsområdet av betesmark. Vid laga skiftet 1857 har området börjat odlas upp. Den nordöstra och sydvästra delen av dagens åkermark var åker redan då, medan området däremellan fortfarande var skogsmark. I nordväst finns ett soldattorp. Vid tiden för härarsekonomiska kartan från 1877-1882 har gården lilla Bränninge etablerats och åkermarken har samma utbredning som idag. Av det nyss nämnda soldattorpet syns inga spår. År 1894 upprättas en karta över ett soldattorp i södra delen av utredningsområdet. Själva torpplatsen tycks dock ligga ännu längre söderut.

Etapp 1 — inventering

Vid inventeringen påträffades enstaka röjningsrösen, som alla bedömdes vara från efterreformatorisk tid.

Etapp 2 — sökschaktning

Under etapp 2-delen av utredningen upptogs 86 sökschakt koncentrerade till de topografiskt mest lovande områdena. Vid schaktningen avlägsnades matjorden skiktvis ner till undergrunden, som huvudsakligen utgjordes av mjåla eller sand. Schakten grävdes till ett djup av i allmänhet 0,2 – 0,3 m och omfattade sammanlagt 1376 löpmeter. Inga fynd eller anläggningar kunde upptäckas, trots att såväl topografi som jordmån bitvis gav mycket bra förutsättningar.

TABELL 1 (överst nästa sida). Tabell över tidigare kända samt nypåträffade forn- och kulturlämningar.

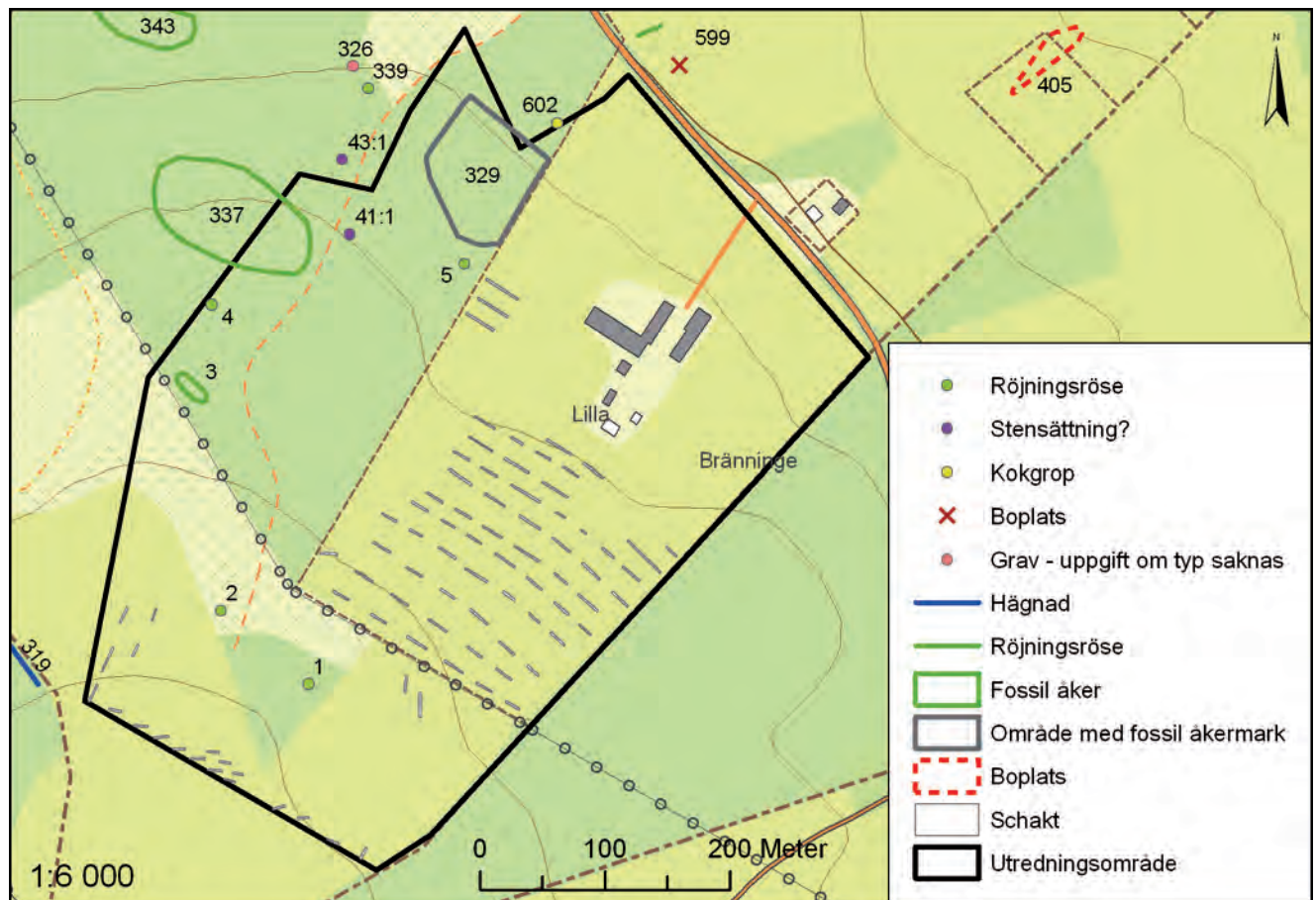
FIGUR 5 (nederst nästa sida). Karta över utredningsområdet med nyuppräckt och tidigare kända forn- och kulturlämningar samt sökschakt markerade.

LÄMNINGSTABELL

FÖRKORTNINGAR FÖR ANTIKVARISK BEDÖMNING

R =	Fast fornlämning
ÖKHL =	Övrig kulturhistorisk lämning
Bevakas =	Bevakningsobjekt, dvs det går inte att säkert avgöra om det är fast fornlämning, alternativt det är svårt att göra en besiktning/bedömning på grund av t.ex. tät vegetation (används endast i undantagsfall)
Uppgift om =	Uppgift om fyndplats, torp etc

Objekt nr /RAÄ nr	Lämningstyp	Beskrivning	Antikvarisk bedömning	Åtgärdsförslag
RAÄ 329	Område med fossil åkermark	Område med fossil åkermark, delundersökt, ca 95x85m (NÖ-SV), bestående av minst 3 terrasser och ca 15 röjningsrösen.	R	FU om de berörs
RAÄ 337	Fossil åker	Fossil åker. 6 röjningsrösen inom ett ca 140x70 m (VNV-ÖSÖ) stort område.	ÖKHL	Ingen åtgärd
RAÄ 41:1	Stensättning	Stensättning(?) rund, 7-8 m diam, 0,7 m h. Övertorvad och övermossad med i ytan enstaka klumpstenar, 0,2-0,4 m st. Begränsningen oklar, troligen ej grav. Beväxt med några mindre tallar, barr- och risbuskar. 3 mindre stubbar. Lämningen är i sin VNV sida skuren av väg.	ÖKHL	Ingen åtgärd
Id 1	Röjningsröse	Röjningsröse, 3 m diam och 0,4 m h, bestående av 0,2-0,6 m st stenar.	ÖKHL	Ingen åtgärd
Id 2	Röjningsröse	Röjningsröse, 5 m diam och 1,0 m h, bestående av 0,2-0,4 m st stenar.	ÖKHL	Ingen åtgärd
Id 3	Fossil åker	Röjningsröseområde, 30 x 10 m (NV-SÖ), bestående av två röjningsrösen, 4 m diam och 0,3 m h, av 0,2-0,4 m st stenar.	ÖKHL	Ingen åtgärd
Id 4	Röjningsröse	Röjningsröse, 4 m diam och 0,3 m h. Övermossat.	ÖKHL	Ingen åtgärd
Id 5	Röjningsröse	Röjningsröse, 4 m diam och 0,3 m h, bestående av 0,2-0,3 m st stenar. Lite ris ovanpå.	ÖKHL	Ingen åtgärd



Sammanfattning

Med anledning av att Habo kommun planerar att bygga bostäder och skola i området har en arkeologisk utredning genomförts inom Bränninge 1:2 m.fl. fastigheter.

Vid inventeringen påträffades på fem ställen enstaka röjningsrösen, som alla bedömdes härröra från efterreformatorisk tid. Sökschaktningen resulterade varken i fynd eller anläggningar.

Åtgärdsförslag

Jönköpings läns museum anser inte att det är motiverat med några ytterligare antikvariska åtgärder inom området, med undantag för det sedan tidigare kända området med fossil åkermark, RAÄ 329, där det kan bli nödvändigt med en arkeologisk förundersökning.

Länsmuseet har samrått med Länsstyrelsen angående åtgärdsförslagen.

Administrativa uppgifter

Länsstyrelsens tillstånd:	431-6200-10
Jönköpings läns museums dnr:	82/11
Beställare:	Habo kommun
Fält- och rapportansvarig:	Ingvar Røjder
Fältarbetstid:	2011-05-10–2011-05-18
Län:	Jönköpings län
Kommun:	Habo kommun
Socken:	Habo socken
Fastighetsbeteckning:	Bränninge 1:2 m.fl.
Belägenhet:	Ekonomiska kartans blad 64E 1eN
Koordinater:	N 6417200 E 445200
Koordinatsystem:	SWEREF 99 TM
Undersökningsyta:	24 hektar
Fornlämningsnummer:	41:1, 329, 337
Fornlämningstyp:	Fossil åker, område med fossil åkermark, röjningsröse
Tidsperiod:	Medeltid – efterreformatorisk tid
Tidigare undersökningar:	293/04

Dokumentationsmaterialet förvaras i Jönköpings läns museums arkiv.

Referenser

Tryckta källor

- Borg, J & Vestbö-Franzén, Aa. 2005. *Bränninge gård. Inför planerad golfbana*. Arkeologisk rapport 2005:8. Jönköpings läns museum. Jönköping.
- Kloo Andersson, A. 2008. *Gammalt och nytt i Bränninge. Inför planerad byggnation av villaområden och dagis*. Arkeologisk rapport 2008:77. Jönköpings läns museum. Jönköping.
- Ödeén, A. 2009. *Brännings stenrör. Arkeologisk förundersökning av RAÄ 329, 333, 403, 404 och 406, fossil åkermark, inom del av fastigheterna Bränninge 1:2 och 3:20*. Arkeologisk rapport 2009:43. Jönköpings läns museum. Jönköping.

Arkiv

- ArkivSök. Lantmäteriet.
- FMIS. Riksantikvarieämbetets fornminnesregister.

Kartunderlag

- Arealavmätning. Bränninge. Upprättad år 1777 av Matthias Tidén. Lantmäterimyndigheten/ArkivSök. 16-HAJ-4A.
- Arealavmätning. Bränninge. Upprättad år 1777 av Matthias Tidén. Lantmäteristyrelsen/ArkivSök. P74-9:2
- Storskifte. Bränninge. Upprättad år 1788 av Per Nylandh. Lantmäterimyndigheten/ArkivSök. 16-HAJ-4B.
- Storskifte. Bränninge. Upprättad år 1788 av Per Nylandh. Lantmäteristyrelsen/ArkivSök. P74-9:4
- Storskifte. Bränninge Östergård. Upprättad år 1802 av Per Nylandh. Lantmäterimyndigheten/ArkivSök. 16-HAJ-15A.
- Storskifte. Bränninge Östergård. Upprättad år 1802 av Per Nylandh. Lantmäteristyrelsen/ArkivSök. P74-9:8
- Laga skifte. Bränninge. Upprättad år 1857 av Isach Friberger. Lantmäterimyndigheten/ArkivSök. 16-HAJ-174.
- Häradsekonomiska kartan. Bladet Bankeryd. Upprättad 1877–1882. Rikets Allmänna Kartverk/ArkivSök. J112-35-11.
- Karta över soldattorpet No 23. Bränninge Östergård. Upprättad år 1894 av Lars Åquist. Lantmäterimyndigheten/ArkivSök. 16-HAJ-216.



Arkeologisk rapport 2011:53
JÖNKÖPINGS LÄNS MUSEUM