

Grytås 1:2

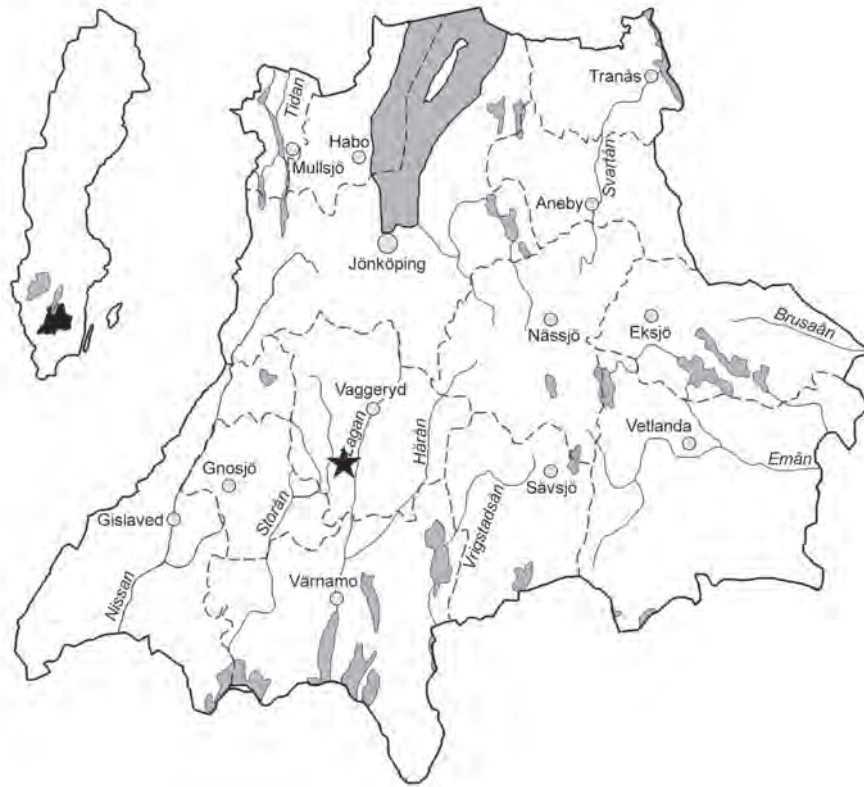


Arkeologisk utredning etapp 1 inför vindkraftverk och
stubbrytning inom fastigheten Grytås 1:2, Åker socken i
Vaggeryds kommun, Jönköpings län



Grytås 1:2

Arkeologisk utredning etapp 1 inför vindkraftverk och stubbrytning inom fastigheten Grytås 1:2, Åker socken i Vaggeryds kommun, Jönköpings län



Rapport, foto och ritningar: Mikael Nordström
Grafisk design: Anna Stålhammar
Tryck: Arkitektkopia, Jönköping

Jönköpings läns museum, Box 2133, 550 02 Jönköping
Tel: 036-30 18 00
E-post: info@jkpglm.se
www.jkpglm.se

Utdrag ur tryckta och ajourhållna ekonomiska kartor är återgivna enligt tillstånd:
Ur karta © Lantmäteriet. Medgivande MS2007/04833.

ISSN: 1103-4076

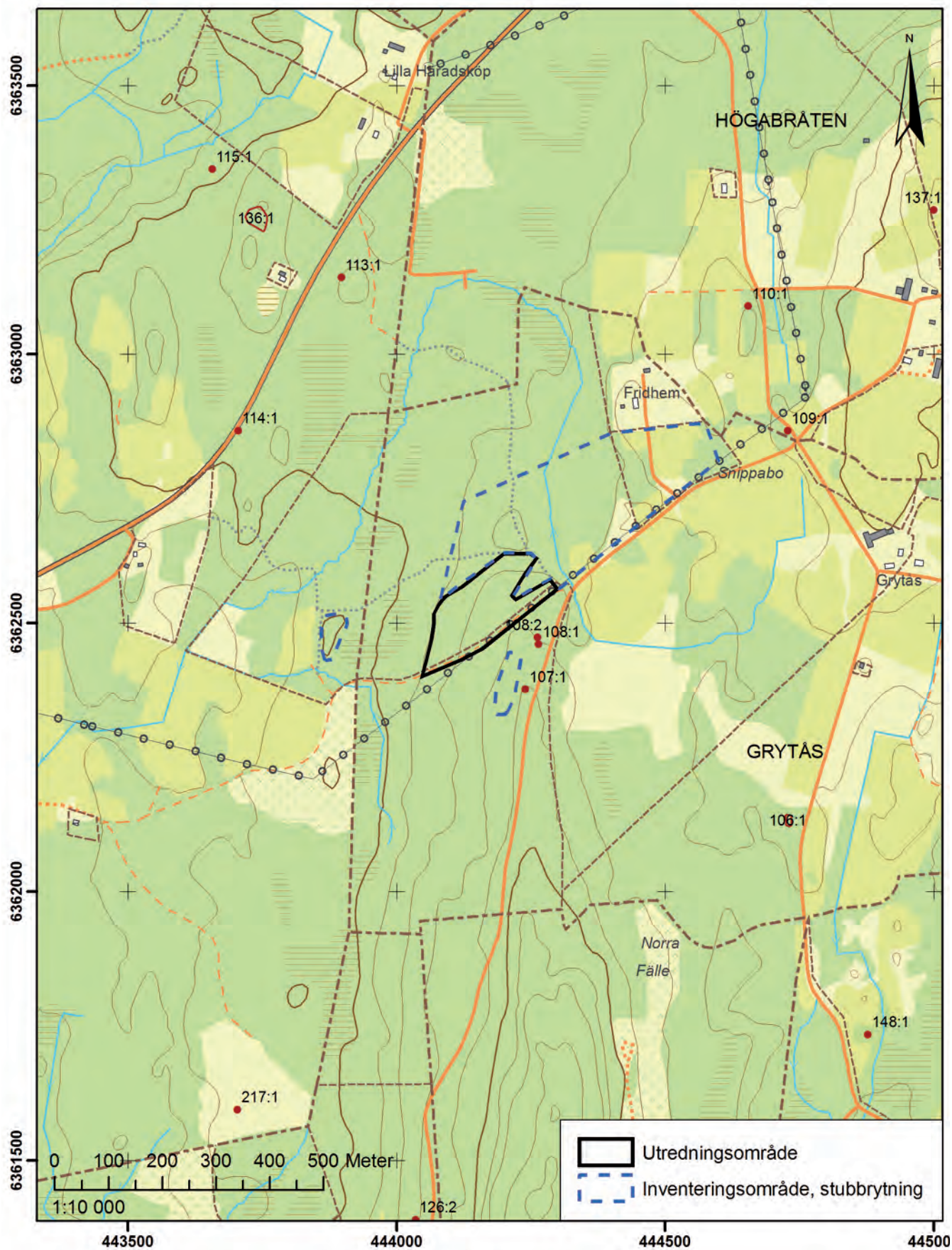
© JÖNKÖPINGS LÄNS MUSEUM 2011

Innehåll

Inledning.....	5
Målsättning och metod.....	5
Topografi.....	5
Fornlämnings- och kulturmiljö.....	6
Tidigare undersökningar.....	7
Resultat.....	7
Kart- och arkivstudier.....	7
Fältinventering.....	8
Fossil åkermark.....	8
Kolningslämningar.....	10
Soldattorpet Sneppabo.....	10
Boplatslägen.....	11
Sammanfattning.....	12
Åtgärdsförslag.....	12
Administrativa uppgifter.....	13
Referenser.....	14
Tryckta källor.....	14
Otryckta källor.....	14
Arkiv.....	14
Kartunderlag.....	14

Bilagor

- Bilaga 1. Olika kartunderlag med forn- och kulturlämningar markerade;
- 1a. Digitala fastighetskartan
 - 1b. 50-talsekonomen
 - 1c. Laga skifteskartan 1851
 - 1d. Storskifteskartan 1790.
 - 1e. Karta över möjlig stubbrytning inom utredningsområdet.



FIGUR 1. Utdrag ur digitala fastighetskartan. Utredningsområde för vindkraftetablering samt inventeringsområde för stubbrytning är markerade. Skala 1:10 000.

Inledning

I maj 2011 genomförde Jönköpings läns museum en arkeologisk utredning etapp 1 på fastigheten Grytås 1:2 i Åker socken, Vaggeryds kommun. Anledningen till utredningen var planerad vindkraft-etablering samt stubbrytning. Utredningen omfattade 2,5 hektar för vindkraftetableringen samt 9,5 hektar för, i huvudsak, planerad stubbrytning.

Beställare var markägare Claes Lindell. Ansvarig för fält- och rapportarbete var Mikael Nordström, Jönköpings läns museum.

Målsättning och metod

Den arkeologiska utredningen syftade till att fastställa förekomst av fasta fornlämningar och kulturlämningar inom utredningsområdet. Inledningsvis genomfördes en arkivgenomgång och en kartanalys, därefter gjordes fältinventeringen.

Topografi

Åker socken ligger i Östbo härad i nordöstra delen av Finnveden på nivåer mellan 165 och 329 meter över havet, med de högst belägna delarna i norr och de lägsta i söder vid Store mosse. Landskapet präglas av en moss- och skogrik, kraftigt kuperad terräng som genomflyts av Storåns förgreningar i Österån/Elgeboån och Västerån. Några mindre sjöar ligger längs åarna, där Långasjön i sydväst är den största.

Undersökningsområdets högt belägna landskap skiljer sig markant från Lagadalens karga tallmoar som i huvudsak möter de som färdas längs E4:an genom Vaggeryds kommun. På 1940-talet besöktes trakten av författaren och naturhistorikern Carl Fries som lyriskt beskrev de marker han stötte på vid byarna Grytås och Högabråten (Fries 1950:363f): *”Bygden ligger på en höjdsträckning vid sidan av den ofruktbara dalslätten. På en sådan höjd finner man strax söder om Skillingaryd de båda byarna Högabråten och Grytåsen. Det var nästan en tillfällighet att jag fick se dessa byar. På kartan hade jag observerat det ovanliga läget, som måste erbjuda en stor utblick, och så beslöt jag ägna några timmar åt en vandring ditupp. Den syn som mötte mig, när jag strövade upp genom inägorna till Högabråten och Grytåsen, var en stor överraskning - en uppenbarelse av den blomornas rikedom, som tillhörde det forna Småland. Här lyste de gamla bygdefärgerna: blåklockor, käringtand, bulleblomster och, först och sist, de praktfulla höggula slättergubbarna. Vägen krökte kilometerlångt genom ett sammanhängande ängslandskap med glesställda björkar och ekar. I detta kvarglömda paradiset förstod man, att ängarnas förvandling till åker, betesmark eller skog här (...) har betytt förlusten av det skönaste i landskapet.”*

Fornlämnings- och kulturmiljö

Åker socken, liksom Vaggeryds kommun i övrigt, domineras av fornlämningsstyper som i huvudsak troligen kan knytas till romersk järnålder och folkvandringstid, i viss mån kanske även tidig vendeltid. Vaggeryds kommun svarar ensam för ca 30 % av det kända antalet gravfält av äldre järnålderstyp i Jönköpings län. Däremot saknas så gott som helt, de för södra Finnveden så typiska, höggravfälten från senare delen av yngre järnålder. Denna markanta nedgång i antalet gravar och gravfält, som naturligtvis indirekt indikerar förhistoriska bosättningar, sker av äldre undersökningar att döma någon gång under 500-talet e.Kr.

Stenåldern representeras i kommunen av drygt 200 stenåldersindikationer i form av lösfunna sten- och flintyxor, flintdolkar etc. I kommunen finns dessutom nio registrerade hällkistor från stenålderns slutskede eller äldre bronsålder. Ett par av dessa återfinns i rösen, ca 10-12 meter stora och 1,0-1,2 meter höga, bland annat vid Frostås, ett par km söder om utredningsområdet.

Till bronsåldern kan sannolikt hänföras ett 60-tal rösen med en diameter större än tio meter. En handfull högar av samma storlek kan troligen också räknas dit. Inga hållristningar eller skålgropsförekomster är kända och endast en skärvtenshö, med möjlig datering till bronsåldern, har registrerats. Fem metallfynd från bronsåldern har framkommit i kommunen.

Järnåldern karakteriseras i området av stengravfält, bestående av i huvudsak domarringar, firsidiga stenkretsar och resta stenar samt i mindre utsträckning kvadratiska stensättningar, treuddar och järnåldersdösar. Dessutom förekommer ofyllda, runda och firsidiga stensättningar, vilka i regel ej är synliga ovan torv och därför heller inte kommit med i fornminnesinventeringen. Men de tycks likväl, att döma av tidigare undersökningar, utgöra ett betydande inslag på dessa gravfält.

Några lämningar som man med säkerhet kan knytas till järnålderns senare del föreligger inte, möjligen undantaget något enstaka gravfält från de östra delarna av kommunen i Svenarums socken. Från övergången mellan förhistorisk och historisk tid finns emellertid ett runristat stenkors, som är placerat vid kyrkan i Åkers socken. Inskriften som är fragmentarisk har inte givits någon meningsfull tolkning.

Några medeltida belägg för Grytås och Högabråten föreligger inte. Grytås omnämns i kamerala källor första gången 1581. Det skrivs då "Gryttåsen" och anges till ett halvt kronohemman (F-Topo). Förleden i namnet kommer sig troligen av ordet 'gryta' som betyder "stenig mark" (Agertz 2008:100).



FIGUR 2. Domarringen, RAÅ 110:1, belägen ca 300 m NO om utredningsområdet. Gravar av den här typen är karakteristisk för Skillingarydstrakten och de dateras till ca 200–600 e.Kr.

Tidigare undersökningar

Under hösten 1992 respektive hösten 1993 undersöktes tre mindre förhistoriska gravplatser, fornlämningarna 101, 105 och 237, i Åkers socken. De låg inom en sträcka av 2 kilometer strax söder om Skillingaryd. Anledningen till undersökningarna var E4:ans nya sträckning och ombyggnad till motorväg (Nordström 2002).

Den äldsta av de undersökta gravplatserna, fornlämning 237 på Grytås ägor, anlades vid övergången mellan sten- och bronsålder, cirka 1800 f.Kr. Möjligen kan gravplatsen vid Klåfvehalla, fornlämning 105, ha börjat användas redan något tidigare, vilket indikeras av ett fragmentariskt keramikföremål av senneolitisk typ, ca 2000 f.Kr. Platsen har under alla omständigheter brukats under mellersta och yngre bronsålder, då två gravar i form av stensättningar anlades. Slutligen begravdes fyra personer vid järnålderns mitt (yngre romersk järnålder-vendeltid, 200-700 e.Kr) på platsen för blivande fornlämning 101, Högabråten. Samtliga tre gravplatser vittnar om relativt små bebyggelseenheter, där en handfull personer blivit begravda på respektive lokal. Igenlagda gropar, rännor utspridda brända människoben och föremål berättar om olika ritualer i samband med död och begravningar.

I maj 2003 gjordes en arkeologisk utredning etapp 2 med anledning av en korsningsomläggning vid domarringen, fornlämning 109, ca 150 norr om nu aktuellt utredningsområde. Inga iakttagelser av antikvariskt gjordes (Haltiner Nordström 2003).

Resultat

Kart- och arkivstudier

Kartmaterialet över fastigheten Grytås är magert. Den äldsta användbara kartan härrör från 1790 och är en storskifteskarta över Högabråten (06-åke-11). Utredningsområdet ligger precis i kanten på kartan, men en notering om ett soldattorp finns med. Något storskifte över Grytås tycks inte ha gjorts. Mer användbar är Laga skifteskartan över Grytås ägor från 1851 (06-åke-90). I början av 1850-talet utgjordes enligt Laga skifteskartan den västra delen av utredningsområdet av utmarker/betesmark, den mellersta delen av ängsmarker till Grytås och längst i öster av soldattorpet Snippabos inägor med gårdstomt, åker och ängsmark, se bilaga 1.

Vid upprättandet av 1950-talets ekonomiska karta så var soldattorpet försvunnet, delar av timret användes enligt uppgift vid uppförandet av fastigheten Fridhem, ett par hundra meter norr om platsen för soldattorpet. Det finns också uppgifter om en backstuga - Bengtsbo - som skall ha legat ”väster ut från soldattorpet”, oklart exakt var (Carlsson 1972:284).

I anslutning till utredningsområdet finns fem registrerade gravar



FIGUR 3. Vy över del av utredningsområdet, beläget till höger om vägarna i bilden. I förgrunden syns boplatssläget Id 18. Foto mot SV. I skogspartiet i bildens övre del ligger gravarna RAÄ 107 och 108.

– en skeppsformad stensättning (RAÄ 107:1), två skadade rösen (RAÄ 108:1-2) och två domarringar (RAÄ 109:1 och 110:1). Domarringar är gravformer typiska för mellersta järnålder, ca 200–600 e.Kr. Den skeppsformade stensättningen kan troligen ges en datering till bronsålder, men de två skadade rösena är svårare att närmare datera än brons- eller äldre järnålder. Till dessa gravanläggningar hör naturligtvis boplatser någonstans i området. Var vet vi dagsläget inte, men med en radie av ca 500–800 meter från respektive grav bör vi kunna fånga in dem geografiskt. De är dock dolda av matjord och vegetationsskikt.

I källorna framträder i slutet av 1600-talet ett soldattorp på Grytås ägor – Snippabo eller Sneppabo – beläget i utredningsrådets östra del, se vidare nedan.

Fältinventering

Inom utredningsområdet fanns innan undersökningen inga kända forn- eller kulturlämningar. Vid fältinventeringen framkom lämningar efter fossil åker, kolningsverksamhet, platsen för ett soldattorp samt möjliga lägen för förhistoriska boplatser.

Fossil åkermark

I västra delen av utredningsområdet fanns ett ca 280 x 180 meter stort område med fossil åkermark i form av ett röjningsröseområde (Id 1). Det var beläget på en platå, ett kalhygge, och bestod av ca 30 röjningsrösen. Området gav ett äldre intryck även om det fanns enstaka röjningsrösen av yngre karaktär. I området finns även kolbottnar och några kojgrunder som sannolikt är av yngre datum än kärnan i den fossila åkermarken. Vid en plats var det tydligt hur en kolmila (Id 11) anlagts delvis ovanpå ett röjningsröse, där de ingående stenarna blivit eldskadade och skärvade.

Även utanför området med fossil åkermark framkom enstaka röjningsrösen, i samtliga fall av yngre karaktär. Längst i väster anknöt dessa till en åker som fortfarande brukas (Id 15 och 16), där det också fanns flera stentippar. I öster ansluter de till åkrar som

FIGUR 4. Vy över den fossila åkermarken, Id 1. Riset från avverkningen kvarligger fortfarande. Foto från norr.



LÄMNINGSTABELL

Objekt nr /RAÅ nr	Lämningstyp	Beskrivning	Antikvarisk bedömning	Åtgärdsförslag
Id 1	Fossil åker	Röjningsröseområde, oregelbundet 280x180 m (NNO-SSV), bestående av ca 30 röjningsrösen, i huvudsak runda till oregelbundna ca 1,5-3 m i diam och 0,3-0,8 m h av i huvudsak 0,2-0,4 m st stenar, ställvis större och i vissa fall intill jordfasta block. I huvudsak övertorvade stenar. En handfull röjningsrösen bedömdes vara av yngre karaktär. Röjda ytor. Kalhygge på platå. Kolningslämningar, yngre än röjningsrösen, samt boplatzläge inom området, se id 2, 3, 8, 9 och 10.	R	Bevaras/ FU om de berörs
Id 2	Område med skogsbrukslämningar	Område med skogsbrukslämningar 30x15 m (NV-SO) bestående av 2 kolbottnar och 1 kolarkojgrund. Kolbottnarna är ca 15 m i diam och omges av stybbgropar. Kolarkojgrunden är vallformad 5 m i diam med öppning åt N.	ÖKHL	Bevaras/ligger inom Id 1.
Id 3	Boplatzläge	Platå inom den fossila åkermarken som bedöms som bra läge för boplatz.		AU2 om det berörs
Id 4	Bytomt/ gårdstomt	Snippabo/Sneppabo soldattorps tomt, ca 60x40 m (NV-SO), utsträckning enligt Laga skiftes kartan från 1851, där också två hus är markerade. Inga synliga spår av husgrunder idag. Genom området går vägen upp till Fridhem. Intill vägen står ett körsbärsträd. Soldattorpet omnämns i källor från slutet av 1600-talet fram till början av 1900-talet. Timret från soldattorpet användes vid uppförandet av Fridhem.	R	Bevaras/ FU om de berörs
Id 5	Område med skogsbrukslämningar	Område med skogsbrukslämningar ca 20x30 (N-S) bestående av 1 kolbotten och 1 kolarkojgrund. Kolbotten är 16 m i diam och omges av stybbgropar. 10 m S om kolbotten är kojgrunden, vallformad 5 m i diam.,	ÖKHL	Berörs ej
Id 6	Kolningslämning	Kolbotten, 15 m i diam, omges av stybbgropar..	ÖKHL	Berörs ej
Id 7	Område med skogsbrukslämningar	Område med skogsbrukslämningar 30x15 m (vädersträck??) bestående av minst tre kolbottnar, ca 15 m i diam som omges av stybbgropar.	ÖKHL	Ingen åtgärd
Id 8	Område med skogsbrukslämningar	Område med skogsbrukslämningar ca 20x10 m (NNO-SSV) bestående av 2 kolbottnar och 1 kolarkojgrund. Kolbottnarna är 12-16 m i diam och omges av stybbgropar. Kojgrunden är vallformad 4,5 m i diam med öppning åt S. Området ligger omedelbart N om väg som skär en av kolbottnarna.	ÖKHL	Bevaras/Hänsyn
Id 9	Kolningslämning	Kolbotten, 16 m i diam, omges av stybbgropar	ÖKHL	Bevaras/ligger inom Id 1.
Id 10	Kolningslämning	Kolbotten, 12 m i diam, omges av stybbgropar	ÖKHL	Bevaras/ligger intill Id 1
Id 11	Kolningslämning	Kolbotten, 12 m i diam, omges av stybbgropar. I V kanten finns ett röjningsröse, 5x3 m st och 0,3 m h, vars stenar är tydligt eldskadade och skärvade..	ÖKHL	Bevaras/ligger inom Id 1
Id 12	Kolningslämning	Kolbotten, 15 m i diam, omges av stybbgropar	ÖKHL	Ingen åtgärd
Id 13	Kolningslämning	Kolbotten, 16 m i diam, omges av stybbgropar	ÖKHL	Ingen åtgärd
Id 14	Röjningsröse	Röjningsröse/stentipp, avlångt ca 15 x 3 m st. och 0,5-1,0 m h m 0,2-0,7 m st stenar. Yngre karaktär.	ÖKHL	Ingen åtgärd
Id 15	Röjningsröse	Röjningsröse, 4 m i diam och 0,4 m h m 0,2-0,5 st stenar.	ÖKHL	Ingen åtgärd
Id 16	Röjningsröse	Röjningsröse, avlångt, 8x3 m st och 1,0 m h m 0,3-0,7 st stenar. Ca 20 m SO därom en täktgrop..	ÖKHL	Ingen åtgärd
Id 17	Röjningsröse	Röjningsröse, 6x4 m st och 0,5 m h m 0,2-0,6 st stenar. Ca 15-25 N därom, i åkerkant är två stentippar.	ÖKHL	Ingen åtgärd
Id 18	Boplatzläge	Öppen ängsmark, möjligt boplatzläge, i svag västslutning.		AU2 om det berörs
Id 19	Boplatzläge	Öppen ängsmark, möjligt boplatzläge. Strax NV därom en större sentida grustäkt.		AU2 om det berörs
Id 20	Boplatzläge	Öppen ängsmark N om platsen för soldattorpet, möjligt boplatzläge.		AU2 om det berörs
Id 21	Röjningsröse	Röjningsröse, 4 m i diam och 0,5 m h m 0,2-0,5 st stenar.	ÖKHL	Ingen åtgärd
Id 22	Boplatzläge	Kalhygge i skogsmark, platå, väster om skeppssättning och rösen (RAÅ 107 och 108)	ÖKHL	AU2 om det berörs

TABELL 1. Tabell över nypåträffade forn- och kulturlämningar. R=Fast fornlämning; ÖKHL = Övrig kulturhistorisk lämning.



FIGUR 5A OCH B. Röjningsröse, inom den fossila åkermarken (Id 1), belägen i kanten av en kolbotten. Stenarna var tydligt eldskadade och skärvade.



nyttjades fortfarande på 1950-talet (Id 14).

Röjningsrösen, minst tre noterades, finns även omedelbart öster om vägen vid RAÄ 107:1. Dessa är dock, åtminstone delvis, skadade på grund av den stubbrytning som redan utförts där.

Kolningslämningar

I den västra halvan av utredningsområdet framkom rikligt med kolbottnar och även tre kojgrunder. Kolbottnarna var 12-16 meter i diameter och försedda med stybbgropar. Kojgrunderna var ca 4-5 meter i diameter och vallformade. Två av dem hade tydliga öppningar.

Soldattorpet Snepabo

I källorna framträder i slutet av 1600-talet ett soldattorpet på Grytås ägor. Snippabo eller Snepabo, det skrivs lite olika, var beläget i utredningsområdets östra del. Soldattorpets tomt är ca 60 x 40 meter stort, enligt utsträckning på Laga skifteskartan från 1851. Där är också två hus markerade. En schablonmässig inprickning av soldattorpet syns även på storskifteskartan över Högabråten från 1790. Inga synliga spår av husgrunder idag. Genom området går vägen upp till Fridhem. Intill vägen står ett körsbärsträd. Soldattorpet omnämns i källor från slutet av 1600-talet fram till början av 1900-talet. Timret från soldattorpet användes vid uppförandet av fastigheten Fridhem (Carlsson 1972:284 och Skillius 1994:211).



FIGUR 6. Kojgrund (Id 2). Vallformad, ca 5 meter i diameter, med öppning till vänster i bild.



Boplatslägen

Fyra områden som bedömdes vara lämpliga boplatslägen utifrån topografiska förutsättningar och omgivande fornlämningsbild identifierades (Id 3, 18, 19, 20 och 22). Id 3 är beläget inom röjningsröseområdet (Id 1), Id 22 är ett kalhygge i skogsmark väster om RAÄ 107:1, i de övriga fallen handlar det om öppen ängs- eller hagmark.

Angående stubbrytning

Jönköpings läns museum bedömer, utifrån inventeringsresultaten, att det är möjligt att bryta stubbar inom delar av området, dels längst i väster på impedimentet med sentida röjningssten och stentippar (Id 16 och 17), dels i norra delen av utredningsområdet, se BILAGA 1E. Däremot inom området omedelbart väster om fornlämningarna 107 och 108, är det olämpligt med stubbrytning med hänsyn till just fornlämningsbilden. Detta område bedöms dessutom vara lämpligt ur boplatssynpunkt (Id 22).

FIGUR 7. Platsen för soldattorpet Sneppabo. De första soldaterna finns omnämnda i skriftliga källor från slutet av 1600-talet. Vid lönnen till vänster i bild står en skylt uppsatt. Foto från NO.



FIGUR 8. Skylten som är uppsatt vid platsen för soldattorpet Sneppabo.

Sammanfattning

I maj 2011 genomförde Jönköpings läns museum en arkeologisk utredning etapp 1 på fastigheten Grytås 1:2 i Åker socken, Vagge-ryds kommun med anledning av en planerad vindkraftetablering samt stubbrytning.

Ett område med fossil åkermark, enstaka röjningsrösen, kolningslämningar, plats för ett soldattorp samt fyra boplatslägen noterades inom utredningsområdet.

Den planerade vindkraftverket kommer i direkt konflikt med bland annat röjningsröseområdet som finns inom större delen av det tilltänkta området. Stubbrytning är OK inom delar av utredningsområdet där endast enstaka kulturlämningar framkom, SE BILAGA 1E

Åtgärdsförslag

Den fossila åkermarken (Id 1) är fast fornlämning och bör bevaras. I annat fall handlar det om en arkeologisk förundersökning. Likaså platsen för soldattorpet är fast fornlämning med tanke på dess ålder, och bör också bevaras, i annat fall bli föremål för en arkeologisk förundersökning.

Skogsbrukslämningarna är så kallade övriga kulturhistoriska lämningar där man bör visa hänsyn i samband med markens nyttjande. I de NV delarna bedöms det dock vara OK att bryta stubbar trots inslag av enstaka kolbottnar och yngre röjningsrösen. De skogsbrukslämningar som ligger inom den fossila åkermarken, som är fast fornlämning, blir indirekt skyddade.

Boplatslägena bör bli föremål för arkeologiska utredningar etapp 2 om de skulle komma att beröras.

Länsmuseet har samrått med Länsstyrelsen angående åtgärdsförslagen.

Administrativa uppgifter

Länsstyrelsens tillstånd:431-5554-10
 Jönköpings läns museums dnr:322/10
 Beställare:.....Claes Lindell, Vintervägen 1,
 520 50 STENSTORP
 Fält- och rapportansvarig:Mikael Nordström
 Fältarbetstid:.....2011-05-18–2011-05-26
 Län:.....Jönköpings län
 Kommun:Vaggeryds kommun
 Socken:Åkers socken
 Fastighetsbeteckning:.....Grytås 1:2
 Koordinater:.....x6362412, y444047
 Koordinatsystem:.....SWEREF 99 TM
 Undersökningsyta:12 hektar
 Fornlämningstyp:.....Röjningsrösen, kolningsläm-
 ningar, lägenhetsbebyggelse
 Dokumentationsmaterialet förvaras i Jönköpings läns museums arkiv.

Referenser

Tryckta källor

- Agertz, J. 2008. *Om ortnamn i Jönköpings län. Småländska kulturbilder 2008*. Jönköping.
- Carlsson, Sven (red.). 1972. *Bak' huggen knut och torvat tak*. Utgiven av Åkers hembygdsförening till minne av socknens många torp och backstugor från 1780-1900. Skillingaryd.
- Fries, Carl. 1950. *Svensk natur från hav till fjäll*. D. 1. Stockholm.
- Haltiner Nordström, S. 2003. *Väg F134, Mo-Högabråten - inför korsningsomläggning intill fornlämning 109, Åkers socken, Vaggeryds kommun, Jönköpings län*. Jönköpings läns museum arkeologisk rapport 2003:49.
- Nordström, M. 2002. *Gravar längs Lagan. Tre platser med brandgravar från senneolitikum till mellersta järnålder undersökta 1992-93. Fornlämning 101, 105 och 237 i Åkers socken, Vaggeryds kommun, Jönköpings län*. Jönköpings läns museum arkeologiska rapport 2002:50.
- Skillius, E. 1994. *Mo härads kompani. Ett västsmäländskt indelt kompani genom 200 år. Småländska kulturbilder 1993-94*. Jönköping.

Otryckta källor

- Agertz, J. 2000. F-topo. Databas över ortnamn i Jönköpings län. Jönköpings läns museum.

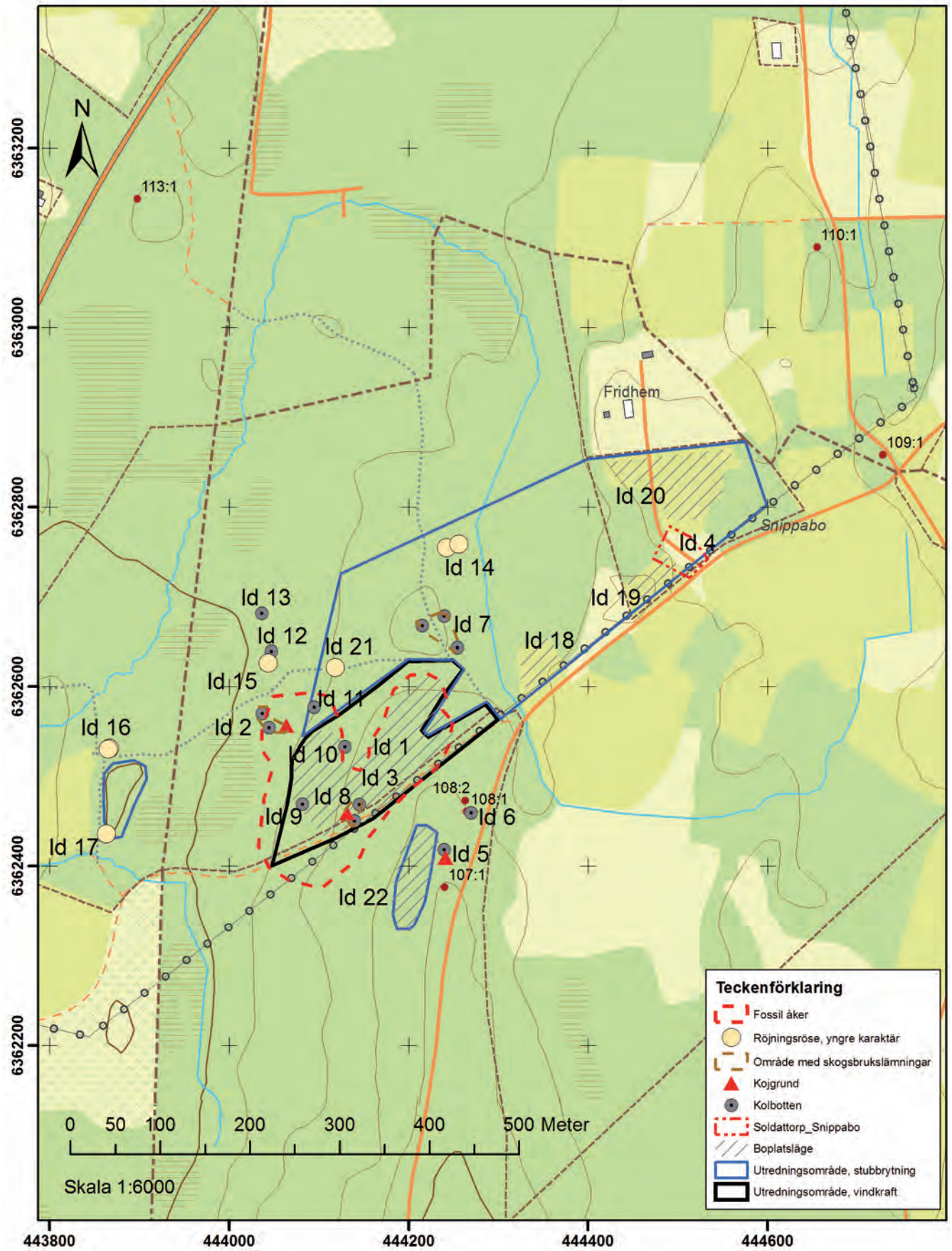
Arkiv

Jönköpings läns museums arkiv.

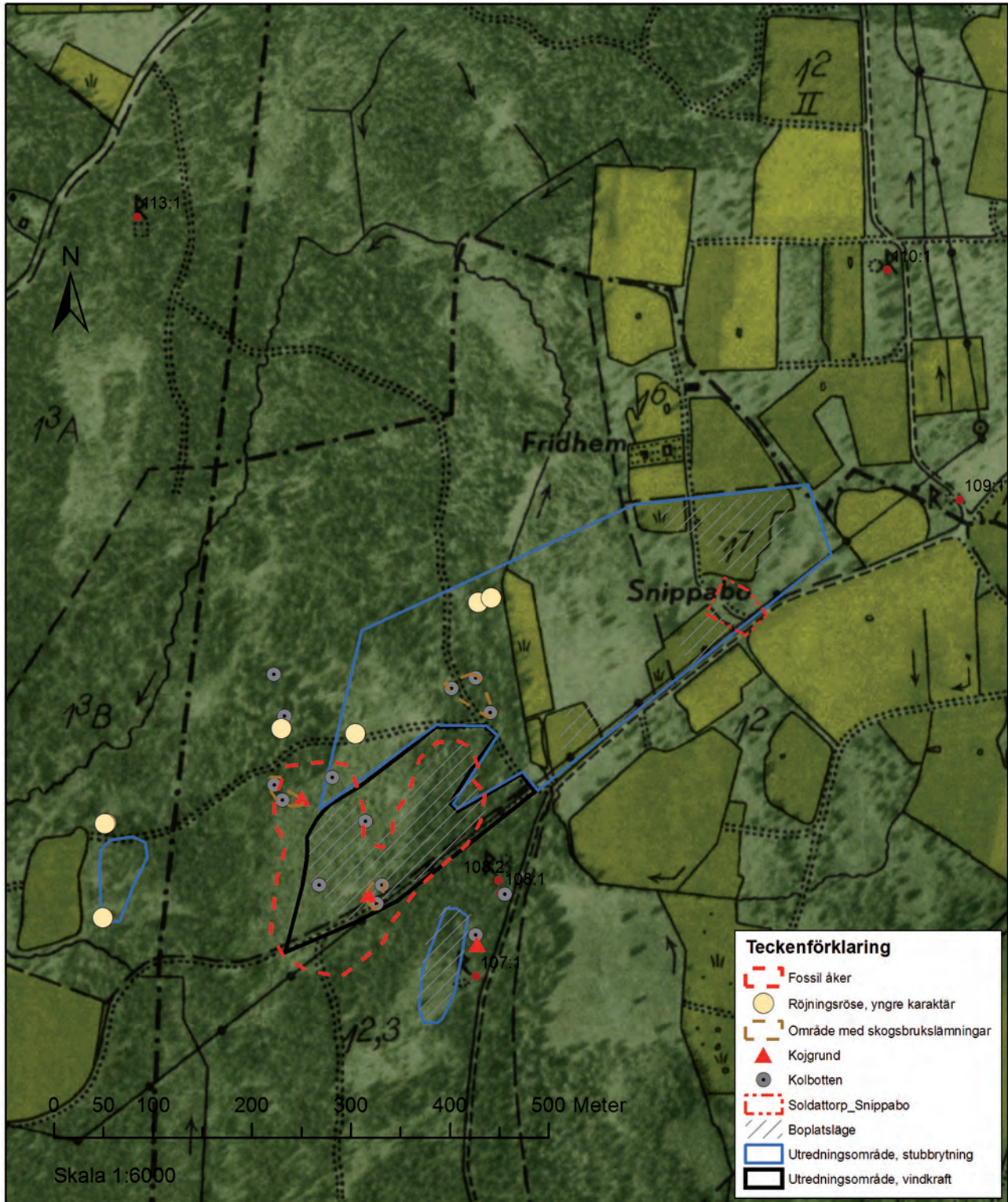
Lantmäteriet arkivsök: <http://arkivsok.lantmateriet.se/>.

Kartunderlag

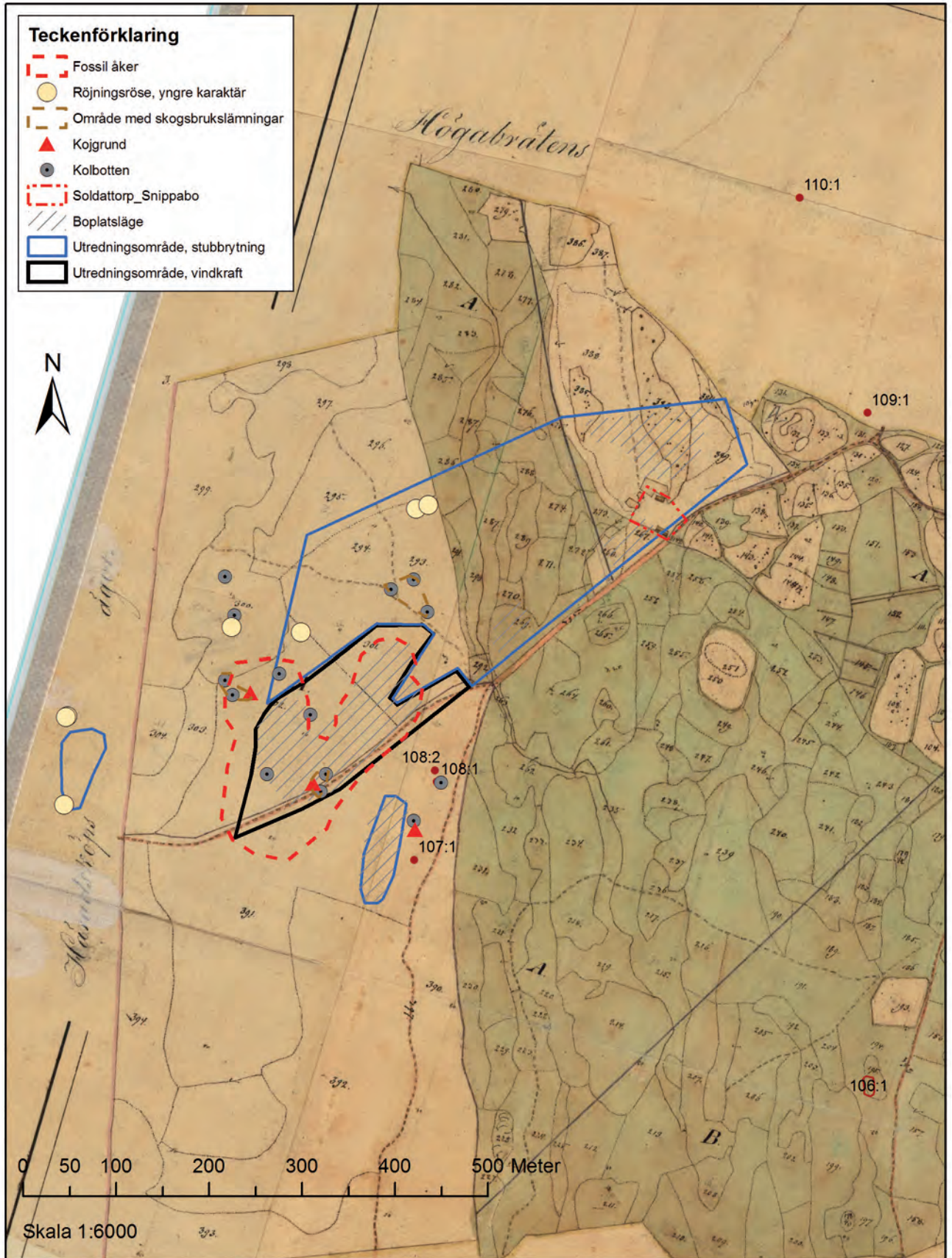
- 06-åke-11. Storskifte, rågångsåtgärd, hemmansklyvning 1790. Vaggeryd Högabråten (och Grytås). Upprättad 1788 av Magnus Justus Ek.
- 06-åke-90. Laga skifte 1851-09-20. Vaggeryd Åkers Grytås. Upprättad 1850 av A. Nyander.



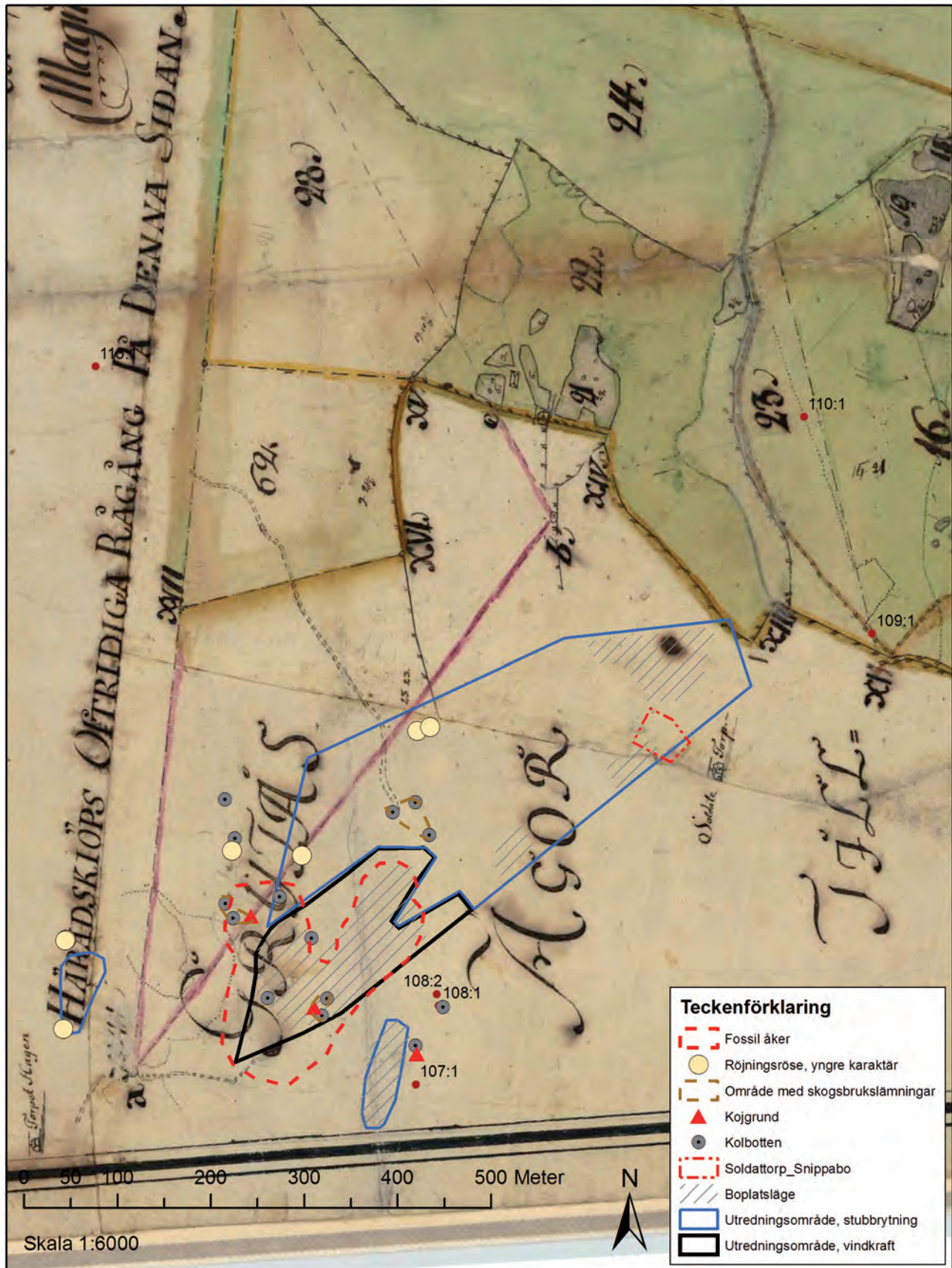
BILAGA 1A. Karta över forn- och kulturlämningar.



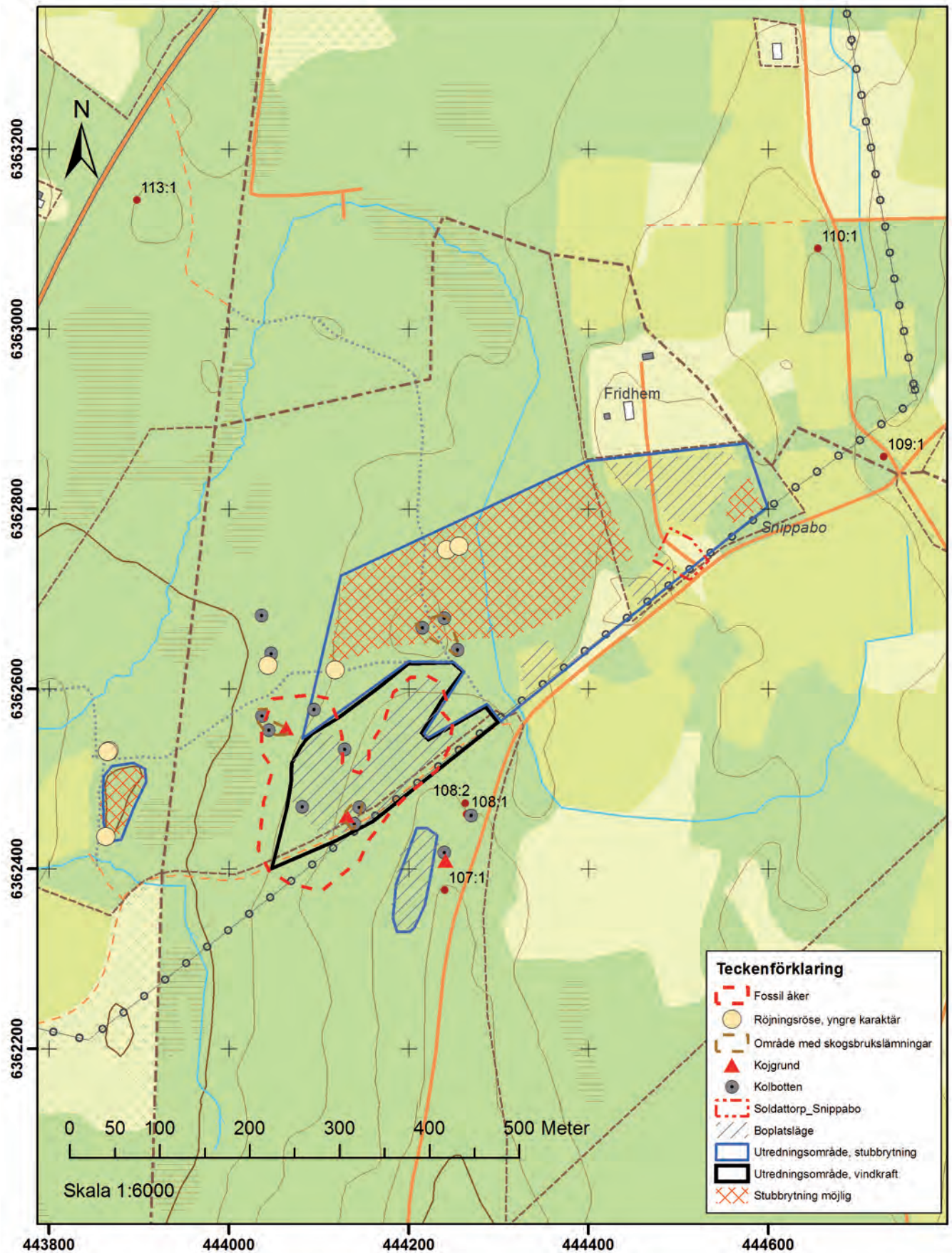
BILAGA 1B. Forn- och kulturlämningar i relation till 1950-talets ekonomiska karta.



BILAGA 1C. Forn- och kulturlämningar inlagda på Laga skifteskartan från 1851.



BILAGA 1D. Forn- och kulturlämningar inlagda på Storskiöfteskartan över Högabråten från 1790.



BILAGA 1E. Områden inom utredningsområdet där stubbrytning kan ske utifrån kulturmiljösynpunkt. Enbart enstaka yngre kulturlämningar i form av kolbottnar och röjningsrösen finns inom aktuella områden.

I maj 2011 genomförde Jönköpings läns museum en arkeologisk utredning etapp 1 på fastigheten Grytås 1:2 i Åker socken, Vaggeryds kommun med anledning av en planerad vindkraftetablering samt stubbrytning. Ett område med fossil åkermark, enstaka röjningsrösen, kolningslämningar, plats för ett soldattorp samt fyra boplatslägen noterades inom utredningsområdet.