

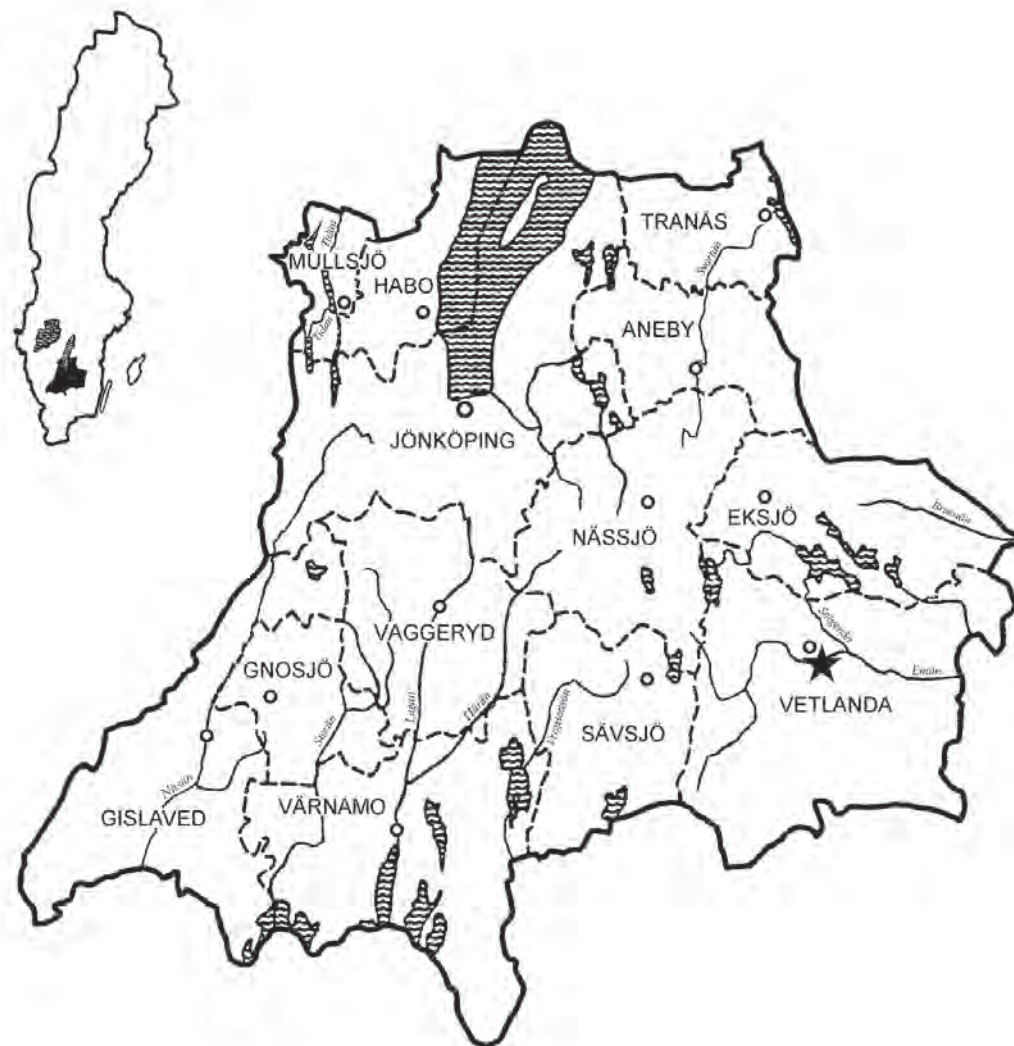
Mossgård 1:62 mfl

Arkeologisk utredning inför vindkraftsetablering sydöst
om Vetlanda, Bäckseda och Vetlanda socknar i Vetlanda
kommun, Jönköpings län



Mossgård 1:62 mfl

Arkeologisk utredning inför vindkraftsetablering sydöst om Vetlanda,
Bäckseda och Vetlanda socknar i Vetlanda kommun, Jönköpings län.



Rapport, foto och ritningar: Fredrik Engman och Moa Lorentzon
Grafisk design: Anna Stålhammar
Tryck: Arkitektkopia, Jönköping

Jönköpings läns museum, Box 2133, 550 02 Jönköping
Tel: 036-30 18 00
E-post: info@jkpglm.se
www.jkpglm.se

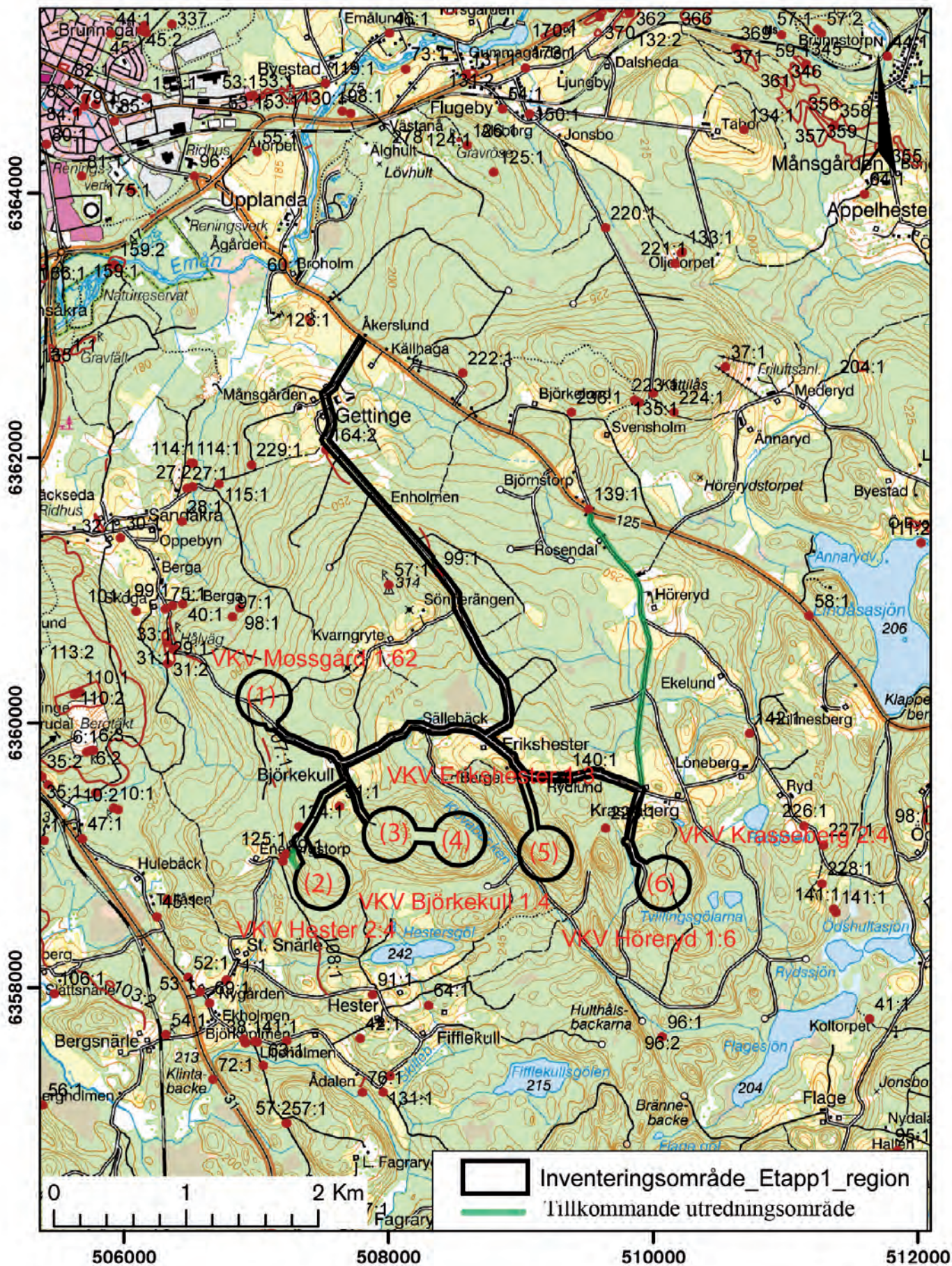
Utdrag ur tryckta och ajourhållna ekonomiska kartor är återgivna enligt tillstånd:
Ur karta © Lantmäteriet. Medgivande MS2007/04833.

ISSN: 1103-4076

© JÖNKÖPINGS LÄNS MUSEUM 2011

Innehåll

Inledning.....	5
Omfattning.....	5
Målsättning och metod.....	6
Topografi.....	6
Fornlämnings- och kulturmiljö.....	6
Tidigare undersökningar.....	7
Resultat.....	8
Kart- och arkivstudie.....	8
Fältinventering.....	10
VKV 1 och VKV 2.....	11
VKV 3, 4, 5 och anslutningsvägar runt Erikshester.....	14
VKV 6 och anslutning vid Krassaberg.....	15
Anslutningsväg genom Gettinge.....	20
Anslutningsväg genom Höreryd.....	20
Sammanfattande tabell.....	21
Sammanfattning.....	25
Åtgärdsförslag.....	26
Administrativa uppgifter.....	27
Referenser.....	28
Tryckta källor.....	28
Arkiv och hemsidor.....	28
Kartunderlag.....	28



FIGUR 1. Utdrag ur topografiska kartan. Skala 1:50 000

Inledning

Jönköpings läns museum har under maj månad 2011 genomfört en arkeologisk utredning etapp 1 i Vetlanda kommun. Bakgrunden är att Smålands Miljöenergi AB har för avsikt att uppföra sex vindkraftverk inom fastigheterna Mossgård 1:62, Hester 2:4, Erikshester 1:3 och Björkekull SamF:1 i Bäckseda socken samt inom fastigheterna Höreryd 1:6 och Krassaberg 2:4 i Vetlanda socken. Verksplatserna gavs från början namn efter fastigheten men har i samråd med Otto Werneskog på Smålands Miljöteknik getts en sifferbeteckning 1-6 med början i väster, se tabell nedan och figur 1.

Utredningen har gjorts av Fredrik Engman och Moa Lorentzon, arkeologer vid Jönköpings läns museum.

Äldre beteckning	Ny beteckning
VKV Mossgård 1:62	VKV 1
VKV Hester 2:4	VKV 2
VKV Björkekull 1:4	VKV 3
VKV Erikshester 1:3	VKV 4
VKV Höreryd 1:6	VKV 5
VKV Krassaberg 2:4	VKV 6

Omfattning

Utredningsområdena kring varje verkplats motsvarar en yta med en radie på 200 m, d.v.s. ca 12,6 ha per verk. Till utredningen hör även en 100 m bred korridor utmed planerade nya anslutningsvägar samt en 50 m bred korridor utmed befintliga vägar som avses att förstärkas. Den totala ytan för utredningen är 124 ha.

Vid ett möte i fält konstaterades att det skulle bli svårt för transporten till VKV 6, att svänga i Krassaberg. Därför tittar Smålands Miljöenergi på möjligheten att ta transporten från väg 125 via Höreryd ner till Krassaberg för att således komma rakt på vägen mot VKV 6. Denna del ligger utanför utredningsområdet men vägen har okulärbesiktigats från bil. En smärre förändring av utredningsområdet har även gjorts vid VKV 2 där anslutningsvägen till verket beräknas gå väster om utredningsområdet. Denna del fältinventerades inom ramen för utredningen.

Målsättning och metod

Målsättningen med utredningen var att fastställa förekomst av fasta fornlämningar och kulturlämningar och påvisa om dessa berörs av den planerade exploateringen.

Metodiskt har utredningen gjorts i följande steg: Kart- och arkivstudie, fältinventering och rapport

I samband med kart- och arkivstudien studerades befintligt kartmaterial vid lantmäteriets webbtjänst. Kartmaterialet är från 1600-talet och fram till nu. För ett urval av kartorna justerades skal- och vinkelfel så att de äldre kartorna kan jämföras mot dagens. En genomgång av redan registrerade forn- och kulturlämningar i närområdet har även gjorts.

Fältinventeringen har genomförts på så sätt att hela utredningsområdet har genomgått och de påträffade forn- och kulturlämningarna har registrerats med hjälp av handdator med inbyggd GPS. I handdatorerna har ortofoto, ekonomisk karta från 1950-tal samt i förekommande fall rektifierade storskifteskartor funnits som underlag. De påträffade lämningarna har registrerats i Riksantikvarieämbetets fältGIS-system, varefter de införts i FMIS direkt efter fältinventeringen. Då registreringen gjorts direkt kan vi referera till befintliga fornlämningsnummer som skrivs inom parantes, t ex (Vetlanda 428). En bedömning av lämpliga lägen för boplatser har gjorts men då dessa inte kunnat verifieras eller avfärdas utan att grävning sker har dessa inte registrerats i FMIS utan föreslås gå vidare till en arkeologisk utredning etapp 2 för att bedöma om den planerade exploateringen berör fast fornlämning.

Topografi

Utredningsområdet är beläget ca 2 km sydöst om Vetlanda och området präglas av skogbeklädda höjdsträckningar, vanligen blockrika och berget går ofta i dagen. Mellan höjderna återfinns gårdar och byar med omgivande öppna åker- och betesmarker. De planerade verksplatserna berör höjdpartierna medan tillfartsvägarna berör områdena runt gårdarna. Skogsmarken domineras av barrskog och då ofta i form av planterad granskog. Runt gårdarna och byarna finns lövskogar och betesmarker med lövträd.

Fornlämnings- och kulturmiljö

I närområdet kring Gettinge och den planerade breddningen av befintlig väg, finns ett flertal fornlämningar eller kulturlämningar från olika tider. I den norra delen av området, strax intill väg 125 ligger ett gravfält, (Vetlanda 123:1). Det är ca 60 x 25 m stort och innehåller 12 synliga fornlämningar, 6 högar, 3 rösen, 2 runda stensättningar och 1 rest sten. På en höjd väster om utredningsområdet

ligger ett röse, (Vetlanda 57:1), som är 14 m i diameter. Dateringen är troligen bronsålder.

I det västra närområdet till Gettinge finns ett antal torp (Vetlanda 99:1, 114:1, 115:1, 164:2, 229:1). Till detta finns en plats för linberedning som eventuellt kan knytas till torpen (Bäckseda 27:2), samt en kvarn (Bäckseda 28.1). Här finns även tre hålvägar registrerade i anslutning till utredningsområdet (Bäckseda 100:1, Vetlanda 164:1 och 165:1) samt en väghållningssten (Bäckseda 33:1).

Fyndplatser för skafthålsyxor finns på ett antal platser (Bäckseda 27:1, 29:1, 30:1, 101:1 och Vetlanda 139:1). Andra lämningar i detta område är en fångstgrop (Bäckseda 31:1), och en källa med namn finns registrerad som Bäckseda 97:1.

I närområdet till VKV 1, VKV 2 och VKV 3 finns kommunikationshistoriska lämningar i form av hålvägar (Bäckseda 90:1, 107:1, 108:1 och 123:1) och ett flertal vägmärken (Bäckseda 45:1, 52:1, 53:1, 69:1, 71:1 och 93:1). Vidare finns en fångstgrop (Bäckseda 51:1), en ristning på en sten i form av ett likarmat kors, men detta kan även vara en gränsmarkering (Bäckseda 89:1). Tre torp ligger inom eller i anslutning till utredningsområdet (Bäckseda 124:1, 125:1 och 129:1). En smedja, RAÄ nr 93:2, en kvarn RAÄ nr 64:1 och en plats med traditioner RAÄ nr 96:1-2 finns även inom område två. Stenyxor har påträffats och registrerats även i detta område (Bäckseda 38:1, 41:1 och 42:1).

Intill vindkraftverken VKV 5 och VKV 6 finns bara ett fåtal kulturlämningar och de flesta ligger intill det sistnämnda verket. Sex torp (Vetlanda 140:1, 142:1, 225:1, 226:1, 227:1 och 228:1) och rester efter ett tegelbruk finns registrerat i FMIS (Vetlanda 141:1).

Kulturlandskapet runt omkring de sex vindkraftverken är, speciellt på den västra sidan, fullt av kulturlämningar men även de två fornlämningarna, gravfältet och röset, visar att området varit en bebodd bygd i långa tider. Ingen förhistorisk boplats har hittills påträffats men i dessa trakter med rikligt av småsjöar och vattendrag borde förhållandena ha varit lämpliga.

Tidigare undersökningar

Inom undersökningsområdet har inga arkeologiska undersökningar genomförts, avseende forn- och kulturlämningar. I samband med utvidgning av bergtäkt i Bäckseda och ny vägsträckning har gravar och fossil åkermark undersökts (Enbäck & Engman 2004; Engman 2005; Häggström 2002; Borg & Helander 2007 och Borg & Haltiner-Nordström 2008). Norr om utredningsområdet har flera utredningar och undersökningar gjorts i samband med etablerandet av reningsverket vid Upplanda (Borg 2005; Engman 2001 och Nordström 1998). I en kulturhistorisk utredning för Vetlanda kommun pekades en byggnad i Krassaberg ut som intressant (Vetlanda kommun 1989). Denna har dock brunnit ner.

Resultat

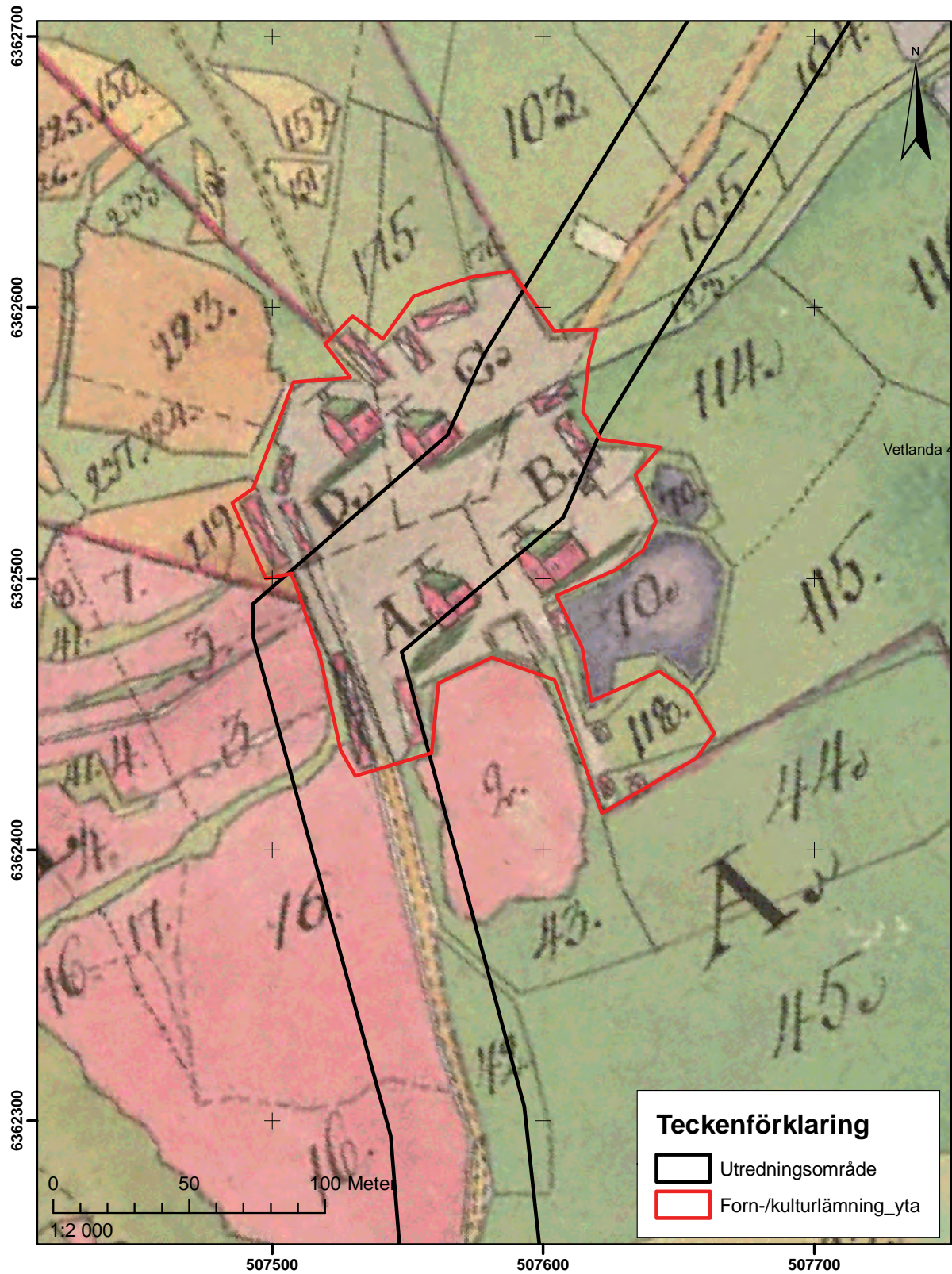
Kart- och arkivstudie

De berörda byarna är Gettinge, Erikshester, Björkekull, Sandåkra, Hester och Krassaberg. Äldsta belägg för byarna är från det tidiga 1500-talet och de upptas då i Gustav Vasas jordeböcker (Agertz 2008). De studerade kartorna har hämtats från lantmäteriets webbtjänst (Lantmäteriet 2011). De äldsta kartorna består av den så kallade geometriska jordeboken och upprättas 1645. Denna kartserie innehåller mycket information men det är främst gårdslägena, vanligen som schabloner, och byarnas åkermark som karterats varför dessa inte är speciellt intressanta i detta sammanhang, då större delen av utredningsområdet består av utmark. Från slutet av 1700-talet upprättas däremot storskifteskartor vilka är mer intressanta för denna utredning då de behandlar ett större landskapsutsnitt.

Över Gettinge upprättas en storskifteskarta 1793 av lantmätaren Magnus Justus Ek (E123-19:2). Enligt denna ser vi att den planerade vägen går genom den historiskt kända bytomten (Vetlanda 428) som hade samma läge år 1645 (E123-19:e4:6-7, 14-15) och vinklar därefter söderut där utredningsområdet tangerar en liten åkerlycka varefter vägen passerar genom vad som betecknas som hagmarker, med namn som *Kogatan*, *Fåramarken* och *Hästhagen*. Utefter denna väg etableras efter kartans tillkomst flera torp och åkermark tas upp vid Enholmen och Lilla Söneränga (Vetlanda 99:1).

Från Gettinge fortsätter vägen in på Erikshesters marker. År 1822 upprättas en storskifteskarta över Erikshester av Gustaf Hall (E123-14:1). Vägsträckningen går genom den så kallade *Kohagen* innan den kommer fram till den historiskt kända bytomten (Vetlanda 409). Bytomten låg vid denna tidpunkt väster och norr om dagens bebyggelse. Följer vi vägen österut tangerar vi torpen Berget och Rydlund som dock inte finns medtagna på storskifteskartan utan området anges som ängsmarker med mindre insprängda odlingslyckor. På den ekonomiska kartan från 1954 ser vi att åkermarken utökats runt torpen. Vägen söderut mot VKV 5 passerar genom *Klefwahagen* innan den kommer in på Krassabergs marker.

På storskifteskartan över Krassaberg, upprättad 1798 av Magnus Justus Ek (E123-31:1), anges området vid VKV 5 som *Stora Kohagen*. Vägen österut från Erikshester passerar torpet Rydlund och på Krassabergs marker berörs torpet Kullebo (Vetlanda 140:1). Detta fanns med på 1954 års ekonomiska karta men var en del av *Stora Kohagen* samt *Kalfhagen* vid storskifteskartans upprättande. Vid Krassaberg vinklar utredningsområdet söderut genom den historiskt kända bytomten (Vetlanda 410) och går mellan två åkrar och vägen finns medtagen på storskifteskartan som en fågata (registrerad som Vetlanda 413). På vägens östra sida har ett torp legat (Vetlanda 417) som dock inte finns medtaget på storskifteskartan. Efter åkermarken



FIGUR 2. Storskifteskarta över Gettinge upprättad 1793 (E123-19:2). Platsen för gård A är idag åkermark, se vidare under kapitlet Fältinventering

och fågatans slut kommer vi in mot VKV 6 och detta område anges som hagmarker med namn som *Kalfhagen* och *Kohagen*.

Följer vi den västra vägen från Erikshester passeras bytomten (Vetlanda 409) och väster om denna låg en åker som kallades *Torpaträdan*, denna är fortfarande åker i dagsläget. Väster om denna låg hagmark i form av en fårhage, *Fårafällorne* kallad. Precis innan gränsen mot Björkekull har lantmätaren ritat in ett särhägnat område med två åkerlyckor men bebyggelse saknas. Området anges som *Soldattorpets åkerlyckor*. Troligen har bebyggelse funnits men då denna del inte skulle skiftas valde lantmätaren att inte rita ut byggnaderna. På 1950-talskartan finns torpets marker och byggnader medtagna under namnet Sällebäck.

Väster om Sällebäck kommer vägen in på Björkekulls marker som storskiftas 1807 av Magnus Justus Ek (E24-4:1). Marken som berörs är ängsmarker och mindre åkrar benämnda *Lumaskiften* och *Qvarngryte Kohage*. Vägen går vidare in mot Björkekulls bytomt som delvis är bebyggd (Bäckседа 155). Åt söder går vägen mot VKV 3 och 4 och här följer den delvis 1807 års väg genom åker och ängsmark. Södra delen av utredningsområdet för VKV 3 berör ett större ängsmarksområde *Store hägna*. På denna har lantmätare ritat ut en hussymbol vilket troligen är en ängslada. Delar av denna ängsmark odlas upp och anges som åkermark på 1954 års karta.

Från Björkekull går även vägen ner mot VKV 2 och går in på Norra Hesters marker. Områdena anges som hagmark. I gränsen mellan Björkekull och Hester har ett gränsmärke noterats av lantmätaren. Enligt 1954 års karta passeras åkermark vid torpet Västrakull (Bäckседа 124) men någon bebyggelse fanns inte kvar vid detta tillfälle. I södra delen av utredningsområdet för VKV 2 fanns en åkerlycka 1954.

Från Björkekull går vägen upp mot Sandåkra och passerar då VKV 1. Inom detta område berörs *Storhagen* enligt storskifteskartan från år 1800, upprättad av Anders Chytreaus (E24-18:1).

Fältinventering

I samband med fältinventeringen nyregistrerades 52 lämningar och två uppdateringar av redan befintliga lämningar gjordes. I Bäckседа socken har en uppdatering gjorts för torpet Västrakull (Bäckседа 124:1) och de nya lämningarna har fått nummer 149-173. I Vetlanda socken har en uppdatering gjorts för torpet Lilla Sönneränga (Vetlanda 99:1) och de nya lämningarna har fått nummer 409-435. Ytterligare fyra lämningar berörs i Vetlanda socken men någon uppdatering av lämningarna har ej genomförts (Vetlanda 139:1, 164:1, 164:2 och 165:1).

Förutom de registrerade lämningarna har nio områden (A-I) pekats ut som lämpliga boplatslägen. Inget av dessa områden är belägna vid uppställningsplatser utan kan beröras av anslutningsvägarna. Om dessa områden berörs av exploatering bör en arkeologisk

utredning etapp 2 genomförs.

I samband med inventeringen ges en antikvarisk bedömning som utgår från Riksantikvarieämbetets praxis. Denna ligger till grund för tolkningen av vad som berörs enligt Kulturminneslagen. Notera att även annan lagstiftning kan beröra lämningar. De påträffade lämningarna har getts följande status:

Bevakningsobjekt innebär att man vid inventeringstillfället inte kunnat ta ställning till om lämningen är en fast fornlämning eller inte. Fornlämning med denna bedömning måste därför alltid kontrolleras ytterligare före markingrepp. Exempelvis kan det röra sig om boplatser där fyndmaterialet är så knappt att inventeraren inte varit övertygad om att platsen ska bedömas som boplats. Bevakningsobjekt har också använts för fornlämningar där det exakta läget för lämningen varit osäkert. Bytomter, som normalt bedöms som fast fornlämning, har bedömts som bevakningsobjekt när de fortfarande är i bruk.

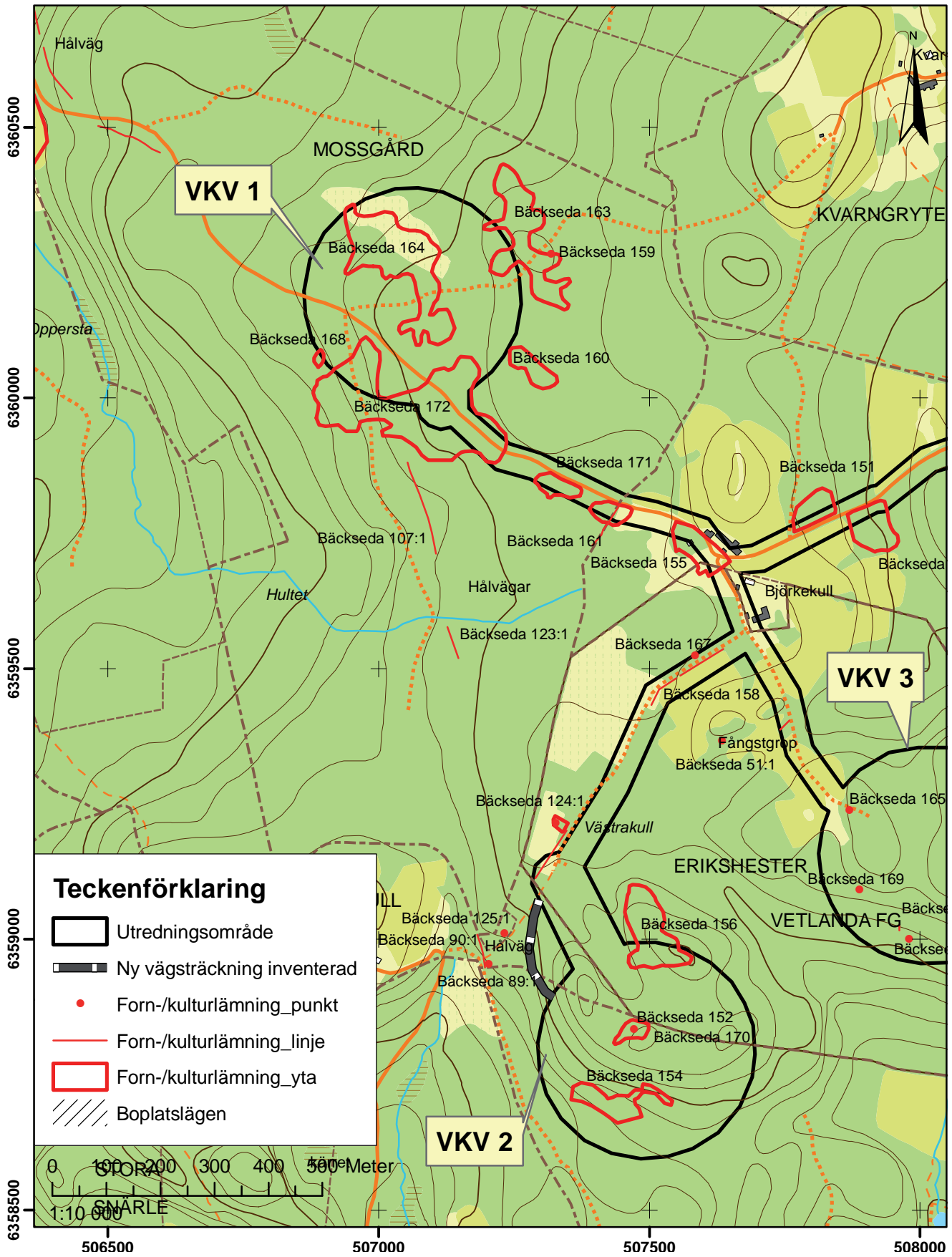
Fast fornlämning är lämningar som vid registreringstillfället bedömts omfattas av skydd enligt Kulturminneslagen. För att en lämning ska kunna bedömas som fast fornlämning krävs att den är från forna tider, att den tillkommit genom äldre tiders bruk och att den är varaktigt övergiven.

Övrig kulturhistorisk lämning används för kulturhistoriska lämningar som enligt rådande praxis vid registreringstillfället inte utgör fast fornlämning men som ändå anses ha ett antikvariskt värde. Bedömningen används även för sådana lämningstyper som vanligen inte betecknas som lämningar, t ex Fyndplats, Plats med tradition och Fyndsamling.

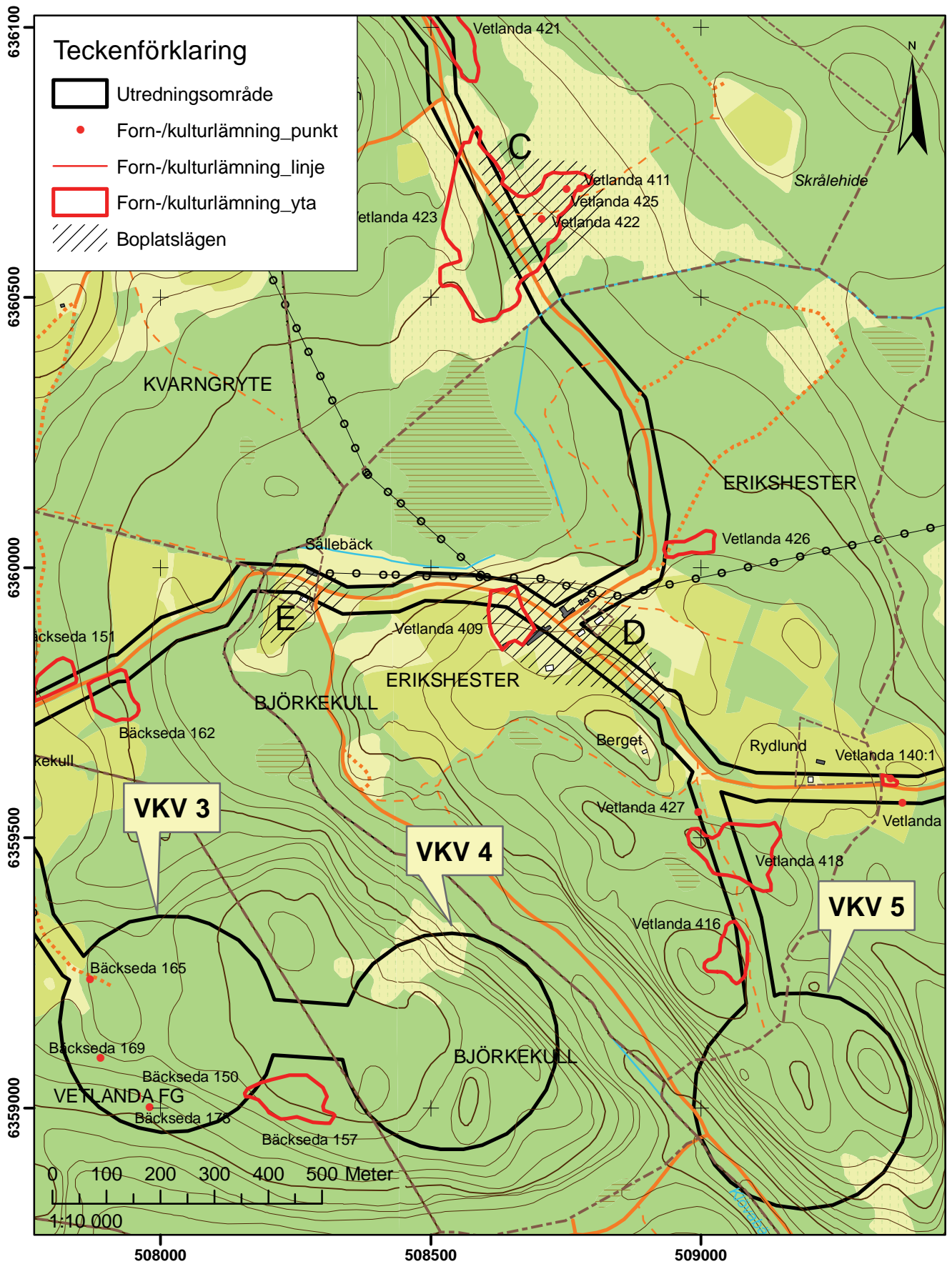
VKV 1 och VKV 2

Vid inventering för VKV 1 och väganslutning till Björkekull påträffades sju områden med fossil åkermark (Bäckseda 160, 161, 163, 164, 168, 171 och 172), se figur 3. Av dessa har Bäckseda 161 och 171 bedömts vara av yngre karaktär och således bedömts som övrig kulturhistorisk lämning. Övriga har bedömts som fasta fornlämningar men Bäckseda 160 och 168 berörs endast marginellt. Genom Bäckseda 172 går vägen mellan Björkekull och Sandåkra och en yta av mellan 10-14 m har störts av den befintliga vägen, diken och dikesvallar. Utanför området påträffades även en kolbotten (Bäckseda 159). Väster om utredningsområdet finns två hålvägar registrerade (Bäckseda 107:1 och Bäckseda 123:1). Dessa berörs dock inte av exploateringen. Vid Björkekull har den historiskt kända bytomten registrerats som bevakningsobjekt (Bäckseda 155). Inom markerad yta kan eventuella kulturlager från äldre tid finnas varför noggrannare prospektering bör göras om vägsträckningarna förändras i samband med exploateringen.

Även inom område för VKV 2 har fossil åkermark påträffats (Bäckseda 152, 154 och 156). Bäckseda 154 och 156 har bedömts



FIGUR 3. Resultat av fältinventering runt VKV 1 och 2. Skala 1:10 000



FIGUR 4. Resultat av fältinventering runt VKV 3, 4 och 5. Skala 1:10 000

som övrig kulturhistorisk lämning medan Bäckседа 152 bedömts som fast fornlämning. Inom detta område påträffades även en kolningsgrop (Bäckседа 170) som vid en första anblick förefaller vara nedgrävd i den fossila åkern och således skulle vara yngre än röjningsröseområdet. Uppgifter om slaggförekomster finns i närområdet, vid torpet Holmeshult (se Bäckседа 89:1, 90:1 och 125:1). Anslutningsvägen till VKV 2 har delvis förändrats, se figur 3. Den nya sträckningen har inventerats utan att något av arkeologiskt intresse kunde konstateras. Närmare Björkekull har en stenmur registrerats, på västra sidan om vägen, i närheten av torpet Västtrakull (Bäckседа 124:1 och 153). Ytan för torpet har utökats och beskrivningen har kompletterats med bland annat en jordkällare samt biologiskt kulturarv i form av syrén och bärbuskar. Närmare Björkekull påträffades en stenmur i anslutning till dagens åkermark (Bäckседа 158) och norr om vägen påträffades ett större röjningsröse (Bäckседа 162). Ytterligare en stenmur registrerades i anslutning till vägen mot VKV 3 (Bäckседа 166). Mellan anslutningsvägarna till VKV 2 och VKV 3 ligger en fångstgrop (Bäckседа 51:1). Denna berörs inte av den planerade exploateringen.

VKV 3, 4, 5 och anslutningsvägar runt Erikshester

Invid vägen mellan Björkekull och Erikshester har två områden med fossil åkermark registrerats Bäckседа 151 och 162, se figur 4. Dessa båda områden har bedömts som övrig kulturhistorisk lämning. Terrängen inom VKV 3 är kuperad och gränsar i väster till Björkekulls åkermarker. I den sydvästra delen av utredningsområdet fanns åkermark enligt 1954 års karta. Större delen av utredningsområdet för VKV 3 är skogsbeväxt med gran som nyligen gallrats och gallringsresterna ligger kvar vilket försvårar inventering. Vid gränsen mot dagens åkermark påträffades en källargrund (Bäckседа 165). I den sydvästra delen av området har två röjningsrösen och en min-



FIGUR 5. Foto, bytomten vid Erikshester från öster (Vetlanda 409). Foto Moa Lorentzon.

dre stenmur registrerats (Bäckседа 150). Dessa kan kopplas till den senare tidens odling eller vägbyggen i området varför dessa bedömts som övrig kulturhistorisk lämning. Mellan VKV 3 och 4 påträffades ett område med röjningsrösen av yngre karaktär (Bäckседа 157) som bedömts som övrig kulturhistorisk lämning.

Uppställningsplatserna för VKV 4 och 5 berör inga forn- eller kulturlämningar däremot påträffades två områden med fossil åkermark vid anslutningsvägen till VKV 5 (Vetlanda 416 och 418) varav Vetlanda 416 har bedömts som fast fornlämning. Inom anslutningsvägen påträffades även ett ensamliggande röjningsröse av yngre karaktär (Vetlanda 427).

I Erikshester berör utredningsområdet den historiskt kända bytomten som endast delvis är bebyggd varför området bedömts om bevakningsobjekt (Vetlanda 409). Ett större område än bytomten har bedömts som lämpligt boplatssläge område D och även området kring Sällebäck har bedömts som bra boplatssläge, område E.

Nordost om Erikshester påträffades även ett mindre område med röjningsrösen av yngre karaktär (Vetlanda 426).

Längs vägen mot Gettinge påträffades ett större område med röjningsrösen (Vetlanda 423) och i dess östra del påträffades tre gravar i form av stensättningar (Vetlanda 411, 422 och 425). Samtliga bedömdes som fasta fornlämningar och området utgör även ett lämpligt boplatssläge område C.

Längs vägen mot Krassaberg fanns ett torp registrerat (Vetlanda 140:1) På platsen finns idag inga tydliga spår efter denna bebyggelse. Söder om vägen påträffades en källargrund som troligen tillhört torpet (Vetlanda 429).

VKV 6 och anslutning vid Krassaberg

Inom utredningsområdet för VKV 6 påträffades 5 områden med fossil åkermark, se figur 8 och 9 (Vetlanda 431, 432, 433, 434 och 435). Ytterligare ett område påträffades utefter vägen från Krassaberg mot VKV 6 (Vetlanda 424). Samtliga områden har bedömts vara av yngre karaktär och således bedömda som övrig kulturhistorisk lämning.

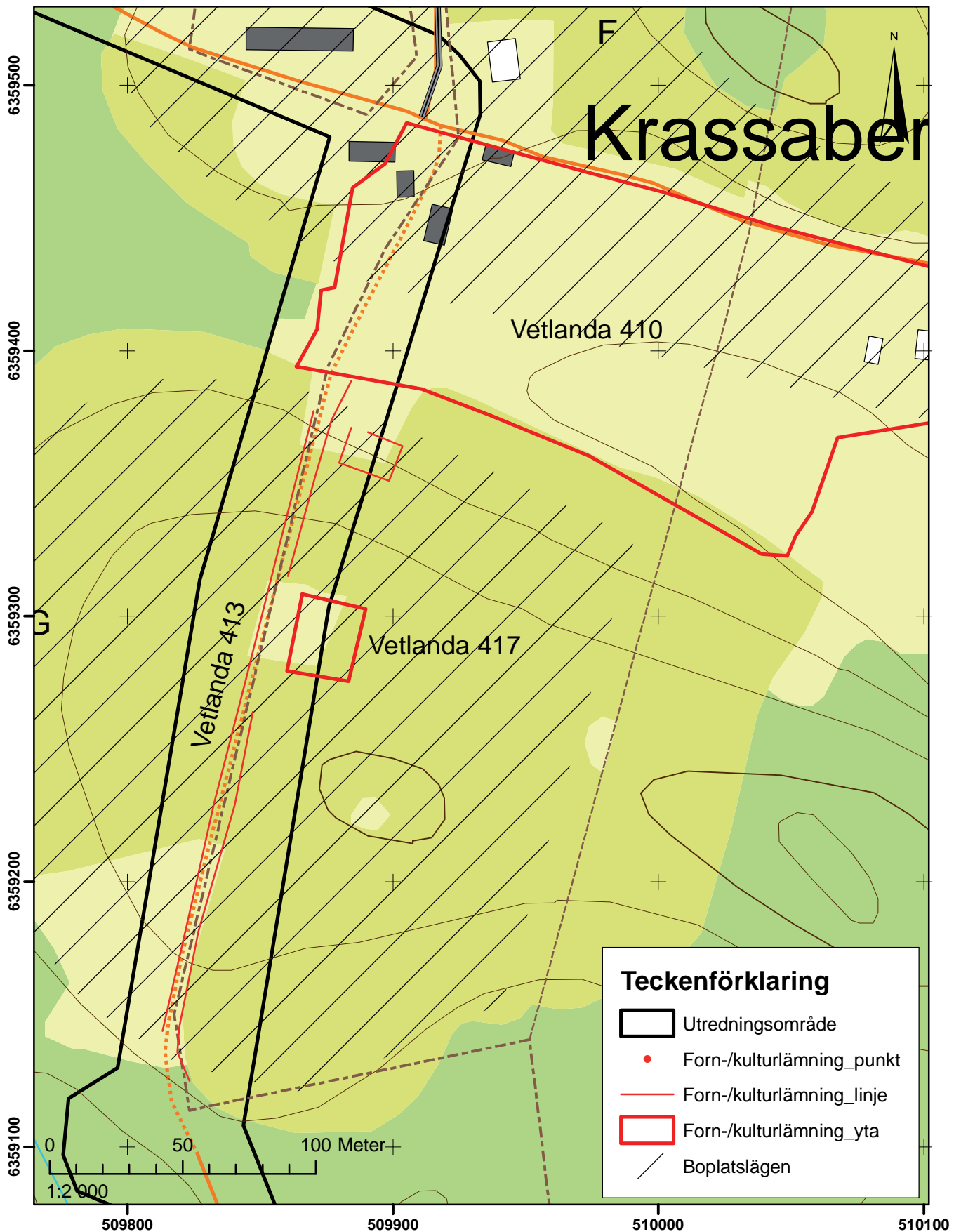
Väster om utredningsområdet låg torpet Klevens (Vetlanda 255:1) som dock inte berörs. Ytterligare ett torp har registrerats inom utredningsområdet (Vetlanda 417). Den historiskt kända bytomten vid Krassaberg är delvis bebyggd men stora delar är obebyggda varför detta område registrerats som bevakningsobjekt. Inom tomten låg ett äldre hus som bedömts varande intressant i samband med en kulturhistorisk utredning (Vetlanda kommun 1989). Huset har dock brunnit ner och resterna efter huset ligger kvar, se figur 6. Från bytomten går en väg mot söder som passerar torpet (Vetlanda 417). Vägen kantas av stenmurar och var enligt storskifteskartan (E123-31:1) fågatan som ledde ut mot utmarken i söder. Öster om vägen ligger vad som tolkats som en inhägnad som kan kopplas till



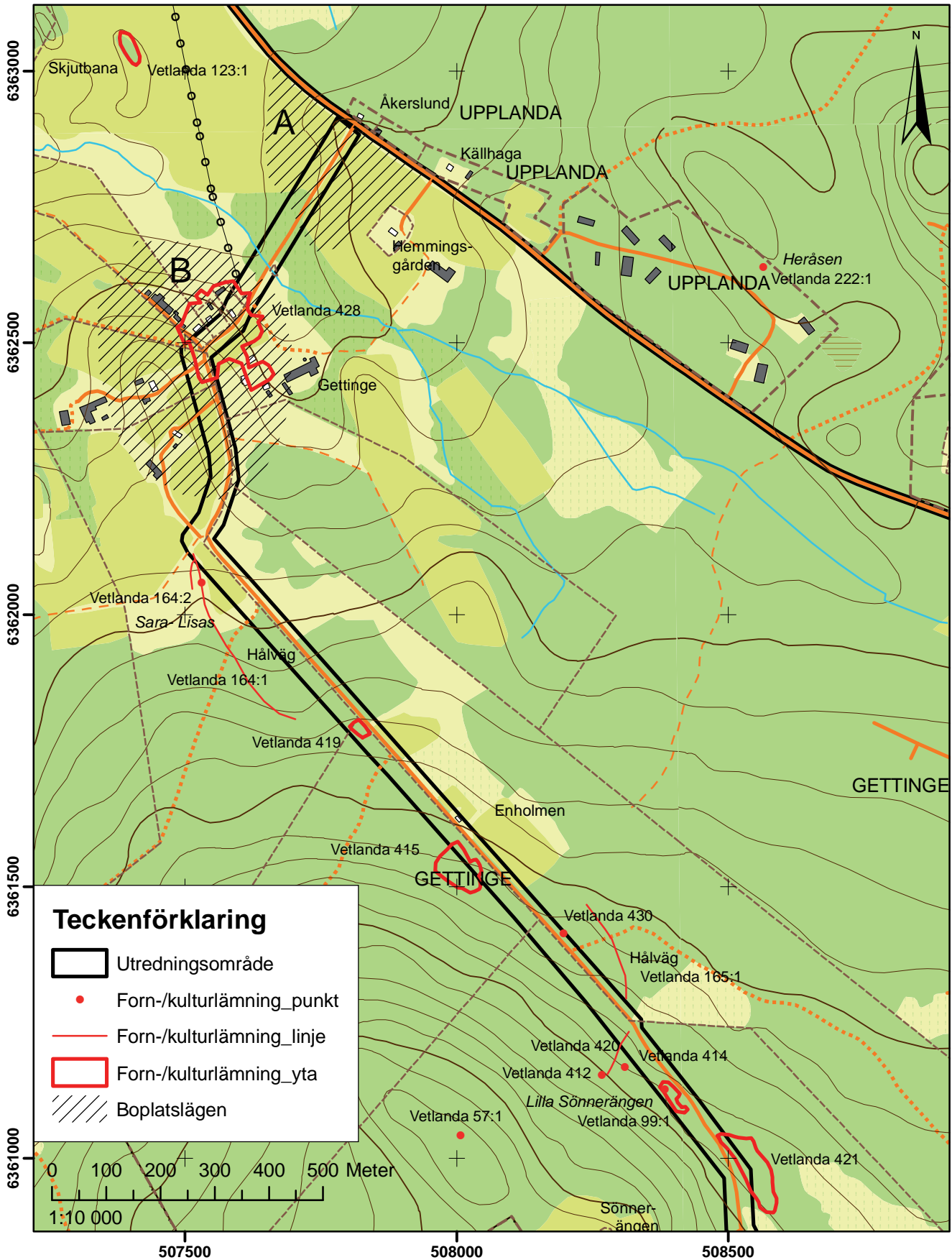
FIGUR 6. Foto över bytomten vid Krassaberg från sydsydväst. Foto Moa Lorentzon.



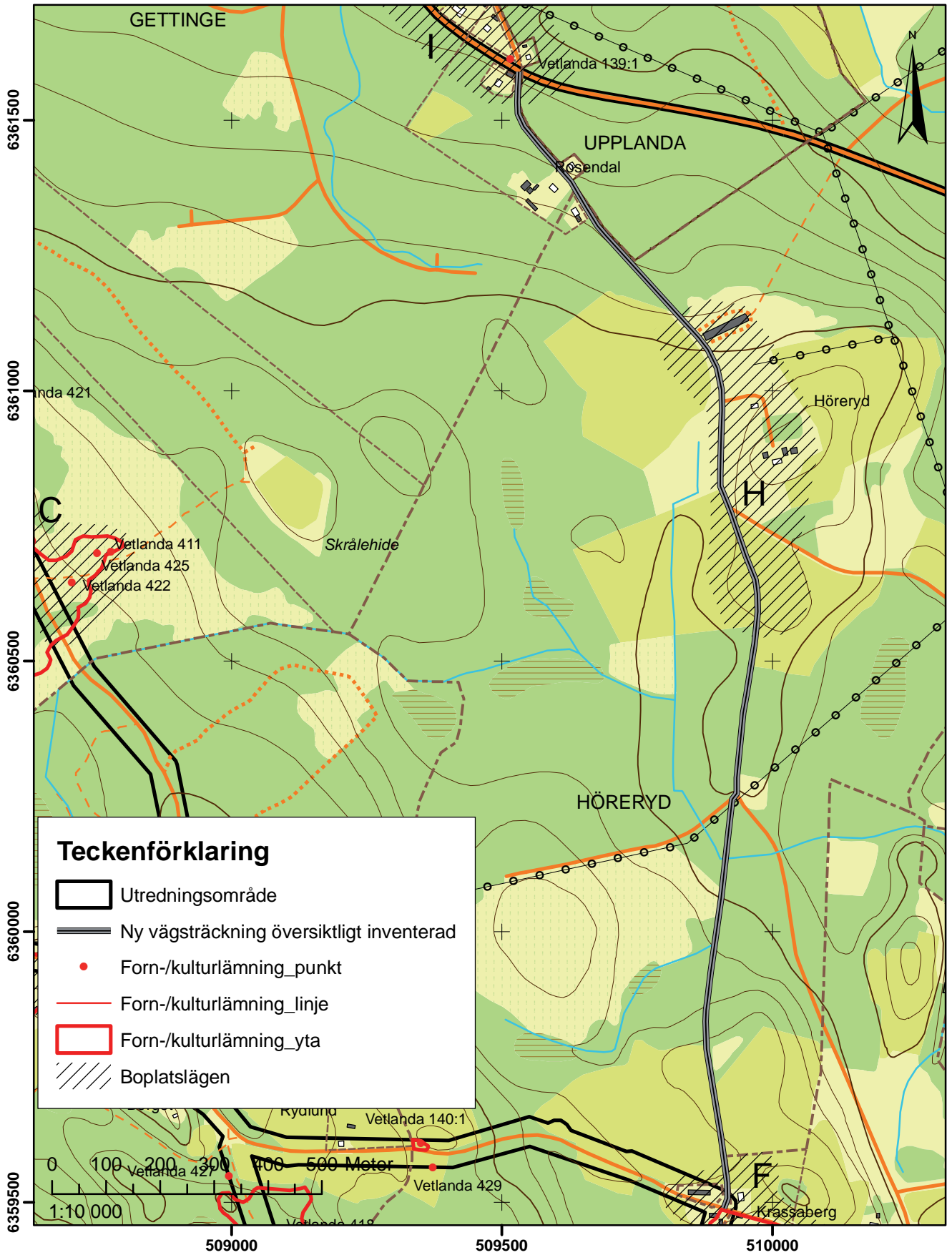
FIGUR 7. Foto över fågatan vid Krassaberg från norr. Foto Moa Lorentzon.



FIGUR 9. Resultat av fältinventering runt Krassaberget. Skala 1:2 000.



FIGUR 10. Resultat av fältinventering runt Gettinge. Skala 1:10 000.



FIGUR 11. Resultat av fältinventering genom Höreryd. Sträckan är endast översiktligt inventerad. Skala 1:10 000

fågatan och därmed registrerats under samma fornlämningsnummer (Vetlanda 413). Fågatan är intressant då den kan kopplas till den kända bytomten.

Vid Krassaberg har även två områden bedömts som lämpliga boplatslägen, område F och G. Mellan dessa områden finns ett vattendrag.

Anslutningsväg genom Gettinge

Anslutningsvägen mellan Gettinge och Erikshester berör ett flertal lämningar. Som tidigare nämnts berörs en fast fornlämning i form av ett röjningsröseområde (Vetlanda 423). Norr om detta område berörs ett flertal odlingslämningar (Vetlanda 415, 419, 421 och 430) samt två torp (Vetlanda 99:1 och Vetlanda 412). I anslutning till Vetlanda 412 registrerades även en väg (Vetlanda 420) och en kallkälla (Vetlanda 414). Samtliga dessa lämningar bedömdes som övrig kulturhistorisk lämning. I anslutning till utredningsområdet finns två hålvägar registrerade (Vetlanda 164:1 och 165:1). Om dessa berörs av exploateringen bör en vidare utredning kring deras ålder göras.

I utredningsområdets norra del berörs den historiskt kända bytomten för Gettinge (Vetlanda 428). Denna är till viss del bebyggd varför den bedömts som bevakningsobjekt. Centralt i området är en plöjd åker där en avsökning efter fynd gjordes varvid ett flertal keramikskärvor, kritpipsdelar och glas kunde konstateras i ytan. Dessa fynd pekar på en datering omkring 1700-tal. Inga fynd togs tillvara i samband med utredningen.

Vid Gettinge har två områden bedömts som lämpliga boplatslägen (Område A och B). Det ena utgör den höjd där dagens bebyggelse ligger på och även området nordöst om en mindre bäck och ligger nära det kända gravfältet (Vetlanda 123:1).

Anslutningsväg genom Höreryd

Anslutningsvägen genom Höreryd ingick inte i utredningen från början varför denna del endast översiktligt inventerats från bil. Två områden har bedömts som bra boplatslägen (Område H och I). Inom område I har lösfynd påträffats (Vetlanda 139:1). Vid Höreryd utgörs terrängen av öppen åkermark som bedömts som bra boplatsläge. Mellan Höreryd och Krassaberg är skog som delvis genomkorsas av mindre vattendrag. Inom de torrare partierna kan dock inte uteslutas att lämningar skulle kunna påträffas varför en noggrannare inventering bör göras för dessa sträckor.

Sammanfattande tabell

I nedanstående tabell sammanfattas alla registrerade lämningar. I statusfältet finns en antikvarisk bedömningen där övrig kulturhistorisk lämning har förkortats med Ökhl. De föreslagna åtgärderna kopplas till den specifika lämningstypen. I flera fall kan den kom-

mande exploateringen eventuellt detaljplaneläggas så att dessa inte berörs. De föreslagna åtgärderna är:

Arkeologisk utredning etapp 2 (AU2). Bedömningen har gjorts att lämningen/området kan hysa lämningar under mark som inte kunnat ses inom ramen för denna utredning varför en vidare utredning föreslås där söschakt och eller provrutsgrävning genomförs

Arkeologisk förundersökning (FU) innebär att lämningen undersöks för att fastställa dessa avgränsning och karaktär. Beroende på resultatet från förundersökningen så kan denna leda vidare till en *särskild undersökning* där fornlämningen dokumenteras och tas bort.

FIGUR 12. Tabell över påträffade och berörda forn- och kulturlämningar.

ID	Lämningstyp	Beskrivning	Antikvarisk bedömning	Åtgärdsförslag
Bäckseda 124:1	Lägenhetsbebyggelse	Torplämning, Västrakull, 27x20 m (NV-SO) bestående av 1 husgrund, 1 jordkällare och bärbuskar och syrén. Husgrunden är 11,5x7 m (N-S) och 0,3 m h. spismursröse ca 7x3 m och 1,4 m h. Trappsten i Ö. Ö om husgrunden är jordkällare 6x4 m (Ö-V) och 0,4-2 m h med stenalvstak. Ingång i Ö. Inom området finns ett flertal bärbuskar samt syrén. SV om jordkällaren är en stenmur, se separat registrering.	Ökhl	Berörs ej/ Hänsyn
Bäckseda 149	Fossil åker	Röjningsröseområde, ca 75x40 m (Ö-V), bestående av ca 20 röjningsrösen, 2-4 m stora, 0,2-0,5 m höga, av 0,2-0,4 m stora stenar. Genom området går en stenmur längs med gränsen, se Bäckseda 161.	Ökhl	Hänsyn
Bäckseda 150	Hägnad	Stenmur ca 14 m l (N-S) 1-1,3 m br och 0,5-0,9 m h av 0,3-0,6 m st stenar.	Ökhl	Hänsyn
Bäckseda 151	Område med fossil åkermark	Område med fossil åker ca 85x50 m (ÖNÖ-VSV) bestående av ca 20 röjningsrösen, 2 fossila åkerytor och 2 terrasskanter. Röjningsrösen är 3-7 m i diam och 0,4-1,3 m h av 0,1-0,6 m st stenar. De fossila åkerytorerna är terrasserade ca 20x5-10 respektive 10x8 m st. Åkerytorerna avskiljs av ett mindre dike 0,5 m brett. Terrasskanterna är 7 respektive 20 m l och 0,2-0,5 m h.	Ökhl	Hänsyn
Bäckseda 152	Fossil åkermark	Röjningsröseområde ca 70x15-40 m (NO-SV) bestående av ca 20 röjningsrösen 2-4 m i diam och 0,1-0,3 m h. Kraftigt övermossade av 0,1-0,4 m st stenar.	Fast fornlämning	Bevaras
Bäckseda 153	Hägnad	Stenmur, 105 m l (NNO-SSV) 1-1,5 m br och 0,5-1,2 m h av 0,2-0,7 m st stenar. Ansluter i N till en jordkällare vid torpet Västrakull.	Ökhl	Hänsyn
Bäckseda 154	Område med fossil åkermark	Område med fossil åker ca 185x15-50 m (Ö-V) bestående av minst 6 åkerytor och ca 25 röjningsrösen. Åkerytorerna är terränganpassade 10x3 - 20x10 m st. Röjningsrösen är 3-7 m i diam och 0,2-0,6 m h av 0,1-0,5 m st stenar. Ansluter i S till 1950-talsåker	Ökhl	Hänsyn
Bäckseda 155	Bytomt/gårdstomt	Björkekulls bytomt ca 115x45-60 m (NV-SO), utsträckning enligt storskifteskarta 1807. Tomten är till största delen bebyggd.	Bevakningsobjekt	Bevaras
Bäckseda 156	Fossil åker	Röjningsröseområde ca 155x55-120 m (N-S) bestående av ca 100 röjningsrösen 3-6 m i diam och 0,2-0,5 m h. Delvis långsträckta och murliknande. I SÖ delen är en mindre terrasskant ca 5 m l och 0,3 m h. Området är svårinventerat pga tät granplantering och nygallrad äldre	Ökhl	Hänsyn

ID	Lämningstyp	Beskrivning	Antikvarisk bedömning	Åtgärdsförslag
Bäckседа 157	Fossil åker	Röjningsröseområde ca 170x25-80 m (Ö-V) bestående av ca 100 röjningsrösen 2-7 m i diam och 0,2-0,6 m h av 0,2-0,4 m st stenar. Området består av nygallrad granskog som ligger kvar vilket försvårar bedömningen av området	Ökhl	Berörs ej/ Hänsyn
Bäckседа 158	Hägnad	Stenmur, total längd 170 m (NO-SV) bestående av två delar med ett mindre avbrott. Delarna är 70 respektive 90 m l, 1,2-1,5 m br och 0,4-0,9 m h av 0,1-1,2 m st stenar.	Ökhl	Hänsyn
Bäckседа 159	Kolningsanläggning	Kolbotten, obestämd, ca 6 m i diam med rundad kant i N och rak avslutning i S, 0,3 m h.	Ökhl	Berörs ej
Bäckседа 160	Fossil åker	Röjningsröseområde ca 100x25-40 m (NV-SO) bestående ca 20 röjningsrösen 2-4 m i diam och 0,1-0,4 m h	Fast fornlämning	Berörs ej
Bäckседа 161	Hägnad	Stenmur, ca 90 m lång (NNO-SSV), 0,3-1 m bred och 0,2-1 m hög bestående av 0,2-0,6 m stora stenar, röjningssten har lagts mot muren.	Ökhl	Hänsyn
Bäckседа 162	Område med fossil åkermark	Område med fossil åker ca 95x50-75 m (N-S), bestående av ca 15 röjningsrösen, 2 terrasskanter och minst 3 åkerytor. röjningsrösen är ca 3-5 m stora, 0,3-1,5 m stora, av 0,3-0,6 m stora stenar, terrasskanterna är 22 respektive 55 m l samt 0,2-0,5 m h. Åkerytorna är 8x10 resp 10x25 m stora. Den tredje åkerytan är svåravgränsad i söder.	Ökhl	Hänsyn
Bäckседа 163	Fossil åker	Röjningsröseområde ca 300x25-115 m (N-S) bestående ca 150 röjningsrösen 3-5 m i diam och 0,1-0,5 m h, vanligen 0,2-0,4 m h av 0,2-0,4 m st stenar.	Fast fornlämning	Bevaras
Bäckседа 164	Fossil åker	Röjningsröseområde, ca 310x20-180 m (NV-SO) bestående av ca 300 röjningsrösen, 2-3 resp. 2-5 m stora, 0,2-0,4 m höga, av 0,1-0,4 m stora stenar. Området består bitvis av tät granskog som gör det svårinventerat.	Fast fornlämning	Bevaras
Bäckседа 165	Husgrund, historisk tid	Jordkällare 7x5 m (Ö-V) bestående av en vall 1-1,5 m br och 0,5 m h. Invändigt mått är 4x3 m och 1 m dj med kallmurade kanter av 0,3-0,5 m st stenar. Ingång i V	Ökhl	Hänsyn
Bäckседа 166	Hägnad	Stenmur/stentipp ca 25 m l (NO-SV) och 1,2-4 m br och 0,4-1,2 m h av 0,2-0,6 m st stenar. S om och runt åkern är ytterligare röjningsrösen och mindre stenmurspartier.	Ökhl	Hänsyn
Bäckседа 167	Röjningsröse	Röjningsröse/stentipp ca 9 m i diam och 1,2 m h av 0,1-0,5 m st stenar.	Ökhl	Hänsyn
Bäckседа 168	Fossil åker	Röjningsröseområde, ca 30x20 m (N-S), bestående av minst 4 röjningsrösen, 2-3 m i diameter, 0,2-0,4 m höga, av 0,2-0,4 m stora stenar.	Fast fornlämning	Bevaras
Bäckседа 169	Röjningsröse	Röjningsröse, 3 m i diam och 0,3 m h av 0,2-0,4 m st stenar. Möjligen röjning för väg, se 1950-talskarta.	Ökhl	Hänsyn
Bäckседа 170	Kolningsanläggning	Kolningsgrop oval, 3x1,5 m (Ö-V) och 0,5 m dj. Omges av vall, tydligast i N 1-2 m br och 0,1-0,3 m h. Kol vid provstick. Slaggförekomst skall ha funnits vid Husartorpet och Björkekull, se RAÄ 89:1.	Fast fornlämning	Bevaras
Bäckседа 171	Område med fossil åkermark	Område med fossil åkermark ca 90x20-40 m (Ö-V) bestående av ca 5 röjningsrösen och 1 stenmur. Röjningsrösen är 3-8 m st. Stenmuren är ca 15 m l och 1-1,5 m br samt 0,4-0,8 m h.	Ökhl	Hänsyn
Bäckседа 172	Fossil åker	Röjningsröseområde ca 370x40-200 m (Ö-V) bestående av ca 250 röjningsrösen 3-6 m i diam och 0,1-0,7 m h av blandad karaktär, övervägande låga flacka 0,2-0,4 m h, av 0,2-0,4 m st stenar. De toppigare återfinns främst i områdets Ö del i anslutning till vägen.	Fast fornlämning	Bevaras
Bäckседа 173	Röjningsröse	Röjningsröse, ca 4 m i diam och 0,9 m h. Delvis kallmurat av 0,4-0,6 m st stenar.	Ökhl	Hänsyn

ID	Lämningstyp	Beskrivning	Antikvarisk bedömning	Åtgärdsförslag
Vetlanda 99:1	Lägenhetsbebyggelse	Lägenhetsbebyggelse ca 70x10-25 m bestående av 2 husgrunder och 1 kalkkälla. Husgrunden i N delen av området är 5x5 m 0,4-1,2 m h, högst i Ö. I grunden är källargrop 3x2 m och 1,3 m dj med kallmurade innerväggar. I områdets centrala del är husgrund med spismursröse, 9,5x6 m (N-S) 0,2-0,6 m h. Spismursröset är ca 4,5x3 m och 0,9 m h. I områdets S del är kalkkälla ca 1 m i diam med utlopp åt NO. Runt husgrunderna är marken röjd och tidigare odlad. Ö om vägen låg ytterligare två åkrar som brukades vid upprättandet av ekonomiska kartan 1954.	Ökhl	Hänsyn
Vetlanda 139:1	Fyndplats	Fyndplats för stenxyxa? av okänd typ, hittad vid angiven plats enligt Eskil Johansson, Gettinge.		AU 2, se boplatsläge område I
Vetlanda 140:1	Lägenhetsbebyggelse	Bebyggelseplats för torpet Kullebo. Inga synliga grunder. flera körsbärsträd på platsen.	Uppgift om	Hänsyn
Vetlanda 164:1	Färdvägssystem	Färdvägssystem bestående av 2 hålvägar . hålväg 350 m l(N-S-SSO) 1-2 m br och 0,2-0,7 m dj. I mitten avbrott för nyanlagd skogsväg. Bitvis svagare skålning. I N är enstaka små block nedvälta i rännan och en sentida husgrund övertvåras. 10 m S om N änden och 5 m V om är hålväg ca 40 m l (N-S), 1 m br och 0,25 m dj.	Fast fornlämning	Berörs ej/ Bevaras
Vetlanda 164:2	Lägenhetsbebyggelse	Bebyggelselämning, Sara-Lisas, bestående av en husgrund ca 9x6 m (Ö-V) och 0,5 m h. Stenfoot av 0,4-0,7 m st block.	Ökhl	Berörs ej
Vetlanda 165:1	Färdväg	Hålväg ca 190 m l (NNV-S) 1-1,5 m br och 0,25-0,6 m dj. I N är avbrott för körväg (Ö-V). Bitvis igentorvad och otydligare skålning.	Fast fornlämning	Berörs ej/ Bevaras
Vetlanda 409	Bytomt/gårdstomt	Erikshesters gamla tomt ca 110x65-80 m (N-S), utsträckning efter storskifteskarta 1822. Inom det markerade området återfanns 3 husgrunder och 1 terrasskant. Husgrunden i den västliga centrala delen är 8x6 m 0,2-1,2 m h. I V är spismursröse ca 3 m i diam med tegelbitar. I Ö är grop, möjligen rest av källare. Ca 15 m Ö om denna är en ladugårdsgrund med källardel i N, 20x6,5 m (N-S) 0,1-1,2 m h. Ca 35 m S om den första husgrunden är ytterligare en ladugårdsgrund 23x7 m (N-S) av delvis huggen sten. N om den första husgrunden är terrasskant ca 20 m l (N-S) och 0,3-0,6 m h. Äldsta belägg för Erikshester är från 1533 (Agertz 2008)	Bevakningsobjekt	Bevaras
Vetlanda 410	Bytomt/gårdstomt	Bytomt Krassaberg, utsträckning efter storskifteskarta 1798, ca 235x110 m (Ö-V). Tomten är delvis bebyggd. Inom området fanns en mangårdsbyggnad som utpekats i en kulturhistorisk utredning, denna brann dock ner för något år sedan men brandreserna ligger kvar, se foto. Äldsta belägg för Krassaberg är från 1523 (Agertz 2008).	Bevakningsobjekt	Bevaras
Vetlanda 411	Stensättning	Stensättning, rund, 5,5 m i diam och 0,4 m h. Fyllning av 0,1-0,3 m st stenar.	Fast fornlämning	Berörs ej
Vetlanda 412	Lägenhetsbebyggelse	Lägenhetsbebyggelse, bestående av 1 husgrund 5,5x5,5 m i diam och 0,1-0,5 m h, högst i NÖ. Syllstensrad av huggen sten 0,5-0,7 m st stenar. I V delen är spismursröse 2,5x1,5 m (NO-SV) och 0,3 m h. Ö om husgrunden är äldre åkermark varav en del odlades 1954.	Ökhl	Berörs ej
Vetlanda 413	Hägnadssystem	Hägnadssystem bestående av en fägata och en eventuell inhägnad. V om vägen består fägatan av en stenmur ca 240 m l (N-S) 1,5-2 m bred, 0,2-1 m hög, av 0,2-0,7 m stora stenar. Stenmuren är bredast i dess centrala del och i S består den endast av en rad sten. Ö om vägen och S om torplämning är stenmur ca 140 m l (N-S) vilken är 1,5-2 m bred, 0,3-1,2 m hög, av 0,2-1 m stora stenar. Ö om vägen men N om torplämning och S om bytomt är stenmur ca 75 m l (N-S) 1-1,5 m br och 0,2-0,4 m h. Ö om denna är en inhägnad, husgrundsliknande ca 23x15 m (Ö-V), bildar en rektangulär inhägnad med öppning i NV. 0,2-0,5 m h av 0,3-0,8 m st stenar. Inom och i anslutning är flera fruktträd.	Bevakningsobjekt	Bevaras
Vetlanda 414	Brunn/kalkkälla	Kalkkälla 1,2 m i diam och 0,3 m dj. Utlopp åt NO i form av ett mindre dike ca 0,5 m br.	Ökhl	Berörs ej

ID	Lämningstyp	Beskrivning	Antikvarisk bedömning	Åtgärds-förslag
Vetlanda 415	Område med fossil åkermark	Område med fossil åkermark ca 95x50-70 m (NV-SO) bestående av ca 15 röjningsrösen och minst 1 åkeryta. Röjningsrösen, återfinns främst i områdets S del är 2-4 m i diam och 0,2-0,4 m h. I den N delen är marken plan och välröjd men någon tydlig avgränsning av åkerytan har inte kunnat göras.	Ökhl	Ingen åtgärd
Vetlanda 416	Fossil åker	Röjningsröseområde ca 115x35-80 m (N-S) m bestående av ca 30 röjningsrösen 2-3 m i diam och 0,1-0,3 m h av 0,1-0,3 m st stenar.	Fast fornlämning	FU
Vetlanda 417	Lägenhetsbebyggelse	Lägenhetsbebyggelse 29x24 m (N-S) bestående av 1 husgrund och fruktträd. Husgrunden är belägen i områdets SÖ del, 11x7 m (Ö-V) och 0,3m h. Spismursröse ca 4x3 m (Ö-V) och 1 m h, enstaka tegelbitar. Husgrunden och närområdet är beväxt med fruktträd och bärbuskar. Torpet var ej medtaget på storskifteskartan 1798.	Ökhl	Ingen åtgärd
Vetlanda 418	Fossil åker	Röjningsröseområde ca 170x35-125 m (Ö-V) bestående av ca 50 röjningsrösen 3-6 m i diam och 0,3-0,6 m h av 0,2-0,5 m st stenar.	Ökhl	Ingen åtgärd
Vetlanda 419	Fossil åker	Fossil åker, 33x22 m (NV-SO) kantas av röjningsrösen/stenvallar, delvis kallmurade	Ökhl	Ingen åtgärd
Vetlanda 420	Färdväg	Färdväg, ca 90 m l 2-2,5 m br. Bitvis hålvägsliknande 0,3-1 m dj. Övervägande delen av vägen har dock skålförmad profil.	Ökhl	Ingen åtgärd
Vetlanda 421	Fossil åker	Röjningsröseområde ca 170x50 m (NNV-SSO) bestående av ca 50 röjningsrösen, glest liggande, 3-7 m i diam, blandad karaktär 0,3-0,8 m h av 0,2-0,5 m st stenar. Kalhygge med mycket ris vilket försvårar avgränsning och närmare karaktärisering av området.	Ökhl	Ingen åtgärd
Vetlanda 422	Stensättning	Stensättning, kvadratisk 7x7 m och 0,4 m h. Fyllning av 0,1-0,3 m st stenar. En eventuell hörnsten i NV ca 0,6 m st. 1 m S om stensättningen är en rest sten 0,3 m h, vilken kan vara en del av stensättningen.	Fast fornlämning	Berörs ej
Vetlanda 423	Fossil åker	Röjningsröseområde ca 360x20-300 m (N-S) bestående av ca 400 röjningsrösen 3-6 m i diam och 0,2-0,6 m, vanligen under 0,4 m h av 0,1-0,4 m st stenar. Tät granplantering försvårar inventering och avgränsning. Inom området är 3 stensättningar.	Fast fornlämning	FU
Vetlanda 424	Fossil åker	Fossil åker, röjningsröseområde ca 33x20 m (Ö-V) bestående av en plan yta med 3 röjningsrösen, vilka är 3 m i diam 0,6 m höga av 0,2-0,4 m stora stenar.	Ökhl	Ingen åtgärd
Vetlanda 425	Stensättning	Stensättning, rund, 6 m i diam och 0,3 m h. Fyllning av 0,05-0,3 m st st stenar. Fyllningen består till stor del av skärvig sten.	Fast fornlämning	Berörs ej
Vetlanda 426	Fossil åker	Röjningsröseområde, ca 95x25-40 m (Ö-V), bestående av ca 40 röjningsrösen, 3-6 m i diam, 0,3-1,2 m höga, av 0,2-0,8 m stora stenar.	Ökhl	Ingen åtgärd
Vetlanda 427	Röjningsröse	Röjningsröse, 7 m i diam och 0,6 m h av 0,2-0,5 m st stenar.	Ökhl	Ingen åtgärd
Vetlanda 428	Bytomt/gårdstomt	Bytomt, ca 205x15-155 m (NNV-SSO) utsträckning enligt storskifteskarta 1793. Tomten är delvis bebyggd. Centralt i bytomten är en åker som vid inventeringstillfället var upplöjd och i denna påträffades kritpipor, keramik bränd lera vilket utifrån typ främst kan dateras till 1700-tal. Inom markerat område och längs vägen är ett flertal hamlade träd samt stenväggrester. Ålsta belägg 1534 (Agertz 2008)	Bevakningsobjekt	FU
Vetlanda 429	Husgrund, historisk tid	Jordkällare 5x4 m 1,4 m h, stenvälvastak. Öppning i S. Har troligen tillhört torpet Kuillebo, räå 140:1.	Ökhl	Hänsyn
Vetlanda 430	Röjningsröse	Röjningsröse, 3 m i diam och 0,3 m h av 0,1-0,4 m st stenar.	Ökhl	Hänsyn
Vetlanda 431	Fossil åker	Fossil åker ca 40x30 m (Ö-V) plan profil samt omges av ca 5 röjningsrösen. Röjningsrösen är 2-5 m i diam och 0,2-0,5 m h av 0,2-0,4 m st stenar. Området anges som en öppen yta på 1950-talskarta.	Ökhl	Hänsyn

ID	Lämningstyp	Beskrivning	Antikvarisk bedömning	Åtgärdsförslag
Vetlanda 432	Fossil åker	Röjningsröseområde ca 210x35-60 m (NV-SO) bestående av ca 200 röjningsrösen 2-7 m i diam och 0,2-0,7 m h av 0,2-0,5 m st stenar.	Ökhl	Ingen åtgärd
Vetlanda 433	Fossil åker	Röjningsröseområde ca 230x10-90 m (NV-SO) bestående av ca 200 röjningsrösen. Dessa är av blandad karaktär 2-7 m i diam och 0,2-0,7 m h av 0,2-0,5 m st stenar. Delar av området är tätplanterad barrskog vilket försvårar inventering.	Ökhl	Ingen åtgärd
Vetlanda 434	Fossil åker	Röjningsröseområde ca 50x25 m (Ö-V) bestående av ca 10 röjningsrösen 3-5 m stora 0,3-0,5 m stora av 0,2-0,4 m stora stenar.	Ökhl	Ingen åtgärd
Vetlanda 435	Fossil åker	Röjningsröseområde, ca 90x15-65 m (Ö-V) bestående av ca 50 röjningsrösen vilka är 2-6 m i diam och 0,2-0,6 m h.	Ökhl	Ingen åtgärd
A	Boplatsläge			AU 2
B	Boplatsläge			AU 2
C	Boplatsläge			AU 2
D	Boplatsläge			AU 2
E	Boplatsläge			AU 2
F	Boplatsläge			AU 2
G	Boplatsläge			AU 2
H	Boplatsläge			AU 2
I	Boplatsläge			AU 2

Sammanfattning

Jönköpings läns museum har genomfört en arkeologisk utredning etapp 1 med anledning av att Smålands Miljöenergi AB har för avsikt att uppföra sex vindkraftverk inom fastigheterna Mossgård 1:62, Hester 2:4, Erikshester 1:3 och Björkekull SamF:1 i Bäckseda socken samt inom fastigheterna Höreryd 1:6 och Krassaberg 2:4 i Vetlanda socken.

De planerade vindkraftverken berör främst skogsmark medan anslutningsvägarna berör mer öppna marker kring dagens bebyggelse.

I samband med fältinventeringen nyregistrerades 52 lämningar och två uppdateringar av redan befintliga lämningar gjordes. I Bäckseda socken har en uppdatering gjorts för torpet Västrakull (Bäckseda 124:1) och de nya lämningarna har fått nummer 149-173. I Vetlanda socken har en uppdatering gjorts för torpet Lilla Söneränga (Vetlanda 99:1) och de nya lämningarna har fått nummer 409-435. Ytterligare fyra lämningar berörs i Vetlanda socken men någon uppdatering av lämningarna har ej genomförts (Vetlanda 139:1, 164:1, 164:2 och 165:1).

De påträffade lämningarna består främst av agrara lämningar som områden med fossila åkrar, röjningsröseområden, hägnader och hägnadssystem. Enstaka röjningsrösen har även registrerats. Inom ett av röjningsröseområdena har tre stensättningar registrerats, vilka dock ligger utanför utredningsområdet. Inom utredningsområdet finns även fem torp där nyregistrering av jordkällare gjorts. En fyndplats för en stenxya fanns registrerad innan utredningen (Vetlanda 139:1).

Två kolningsanläggningar har registrerats, en kolbotten och en kolningsgrop, varav gropen kan komma att beröras av exploateringen. Fyra bytomter har registrerats utifrån karttolkning.

Förutom de registrerade lämningarna har nio områden (A-I) pekats ut som lämpliga boplatslägen. Inget av dessa områden är belägna vid uppställningsplatser utan kan beröras av anslutningsvägarna.

Åtgärdsförslag

I tabellen över påträffade och berörda forn- och kulturlämningar finns förslag på åtgärder för respektive lämning. I flera fall, främst avseende vägsträckningarna bör det inom ramen för befintlig vägsträckning finnas utrymme för framkomlighet utan att de registrerade lämningarna påverkas.

Länsmuseet har samrått med länsstyrelsen angående åtgärdsförslagen.

Administrativa uppgifter

Länsstyrelsens tillstånd:	431-5516-10
Jönköpings läns museums dnr:	328/10
Beställare:	Smålands miljöenergi AB
Fält- och rapportansvarig:	Fredrik Engman
Fältpersonal:	Fredrik Engman & Moa Lorentzon
Fältarbetstid:	2011-04-11–2011-04-29
Län:	Jönköpings län
Kommun:	Vetlanda kommun
Socken:	Bäckседа och Vetlanda socknar
Fastighetsbeteckning:	Mossgård 1:62, Hester 2:4, Erikshester 1:3, Björkekull SamF:1, Höreryd 1:6 och Kras- saberger 2:4
Belägenhet:	Ekonomiska kartans blad 63F5aN, 63F5bN och 63F6aS
Koordinater:	SO: 6358642, 510265 N: 6362975, 507745
Undersökningsyta:	124 ha
Fornlämningsnummer:	Bäckседа 124:1, 149-173, Vetlanda 99:1, 139:1, 164:1, 164:2, 165:1, 409-435
Fornlämningstyp:	Fossil åker, Område med fos- sil åker, Röjningsröse, Kol- ningsankläggning, Hägnad, Hägnadssystem, Färdväg, Lä- genhetsbebyggelse, Bytomt/ gårdstomt, Brunn/kalkkälla, Stensättning, Fyndplats och Husgrund, historisk tid
Tidsperiod:	Bronsålder-nutid

Dokumentationsmaterialet förvaras i Jönköpings läns museums arkiv.

Referenser

Tryckta källor

- Agertz, J. 2008. *Om ortnamn i Jönköpings län*. Småländska kulturbilder 2008. Jönköping.
- Borg, J. 2005. *Upplanda 10:1. Inför ny VA-ledning*. Jönköpings läns museum, arkeologisk rapport 2005:60. Jönköping.
- Borg, J & Helander, C. 2007. *Gravar i Bäckseda - undersökning av två stensättningar inför utvidgning av bergtäkt inom fastigheten Bäckseda 3:17*. Jönköpings läns museum, arkeologisk rapport 2007:20. Jönköping.
- Borg, J & Haltiner Nordström, S. 2008. *Hög, röse eller stensättning*. Jönköpings läns museum, arkeologisk rapport 2008:10. Jönköping.
- Enbäck, B & Engman, F. 2004. *Odling i Illharjens skugga*. Jönköpings läns museum, arkeologisk rapport 2004:49. Jönköping.
- Engman, F. 2000. *Fossil åkermark och gravar med anledning av utvidgning av bergtäkt inom fastigheten Bäckseda 3:17*. Jönköpings läns museum, arkeologisk rapport 2000:45. Jönköping.
- Engman, F. 2001. *Vetlandabäcken. Undersökning av fornlämningarna 175 och 176 inför dammbyggnation*. Jönköpings läns museum, arkeologisk rapport 2001:15. Jönköping.
- Häggström, L. 2002. *Ett landskapsrum med utsikt - Arkeologisk förundersökning av fossil åkermark och gravar i samband med utvidgning av bergtäkt*. Jönköpings läns museum, arkeologisk rapport 2002:14
- Nordström, M. 1998. *Upplanda gård, utredning inför planerat reningsverk vid Emån*. Jönköpings läns museum, arkeologisk rapport 1998:13. Jönköping.
- Vetlanda kommun. 1989. *Kulturhistorisk utredning*. Jönköpings läns museum, Rapport nr 18. Jönköping.

Arkiv och hemsidor

- Lantmäteriet 2011. <http://historiskakartor.lantmateriet.se/arken/s/search.html>
- Riksantikvarieämbetet 2011. <http://www.fmis.raa.se/cocoon/fornsok/search.html>

Kartunderlag

- E24-4:1. Storskifte Björkekull. Upprättad 1807 av Magnus Justus Ek.
- E24-12:1. Storskifte utmark, Hester. Upprättad 1805 av Magnus Justus Ek.
- E24-12:2. Storskifte Hester Norra. Upprättad 1806 av Magnus Justus Ek.
- E24-12:3. Laga skifte Hester. Upprättad 1836 av Erik Gustaf Hall.
- E24-12:4. Laga skifte Hester Norra. Upprättad 1871 av Lars Johan Wilhelm Vidén och Elam Mebius.
- E24-18:1. Storskifte Sandåkra. Upprättad 1800 av Anders Chytræus.
- E24-18:2. Storskifte Sandåkra. Upprättad 1825 av Erik Gustaf Hall.

- E24-18:3. Laga skifte Sandåkra. Upprättad 1863 av Johan Vilhelm Vidén.
- E123-19:e4:6-7, 14-15. Geometrisk avmätning Gettinge. Upprättad 1645 av Johan Larsson Grot.
- E123-14e4:13. Geometrisk avmätning Erikshester. Upprättad 1645 av Johan Larsson Grot.
- E123-14:1. Storskifte Erikshester. Upprättad 1822 av Erik Gustaf Hall.
- E123-19:2. Gettinge, storskifte. Upprättad 1793 av Magnus Justus Ek.
- E123-31:e4:38-39. Geometrisk avmätning Krassaberg. Upprättad 1645 av Johan Larsson Grot.
- E123-31:1. Storskifte Krassaberg. Upprättad 1798 av Magnus Justus Ek.

Sydöst om Vetlanda planeras en mindre vindkraftspark. Inför denna har Jönköpings läns museum gjort en arkeologisk utredning för att se om den tänkta exploateringen berör forn- eller kulturlämningar. Vid utredningen påträffades och registrerades lämningar efter tidigare generationers odling, begravningar, kolning, vägar, torp och bytomter.

