

Kvarteret Globen 5 och 6

Arkeologisk undersökning inom RAÄ nr 50, Jönköpings
medeltida stad, kvarteret Globen 5 och 6, Jönköpings
stad och kommun, Jönköpings län

Kvarteret Globen 5 och 6

Arkeologisk undersökning inom RAÄ 50, Jönköpings medeltida stad,
kvarteret Globen 5 och 6, Jönköpings stad och kommun, Jönköpings län.



Rapport, foto och ritningar: Susanne Haltiner Nordström
Grafisk design: Anna Stålhammar
Tryck: Arkitektkopia, Jönköping

Jönköpings läns museum, Box 2133, 550 02 Jönköping
Tel: 036-30 18 00
E-post: info@jkpglm.se
www.jkpglm.se

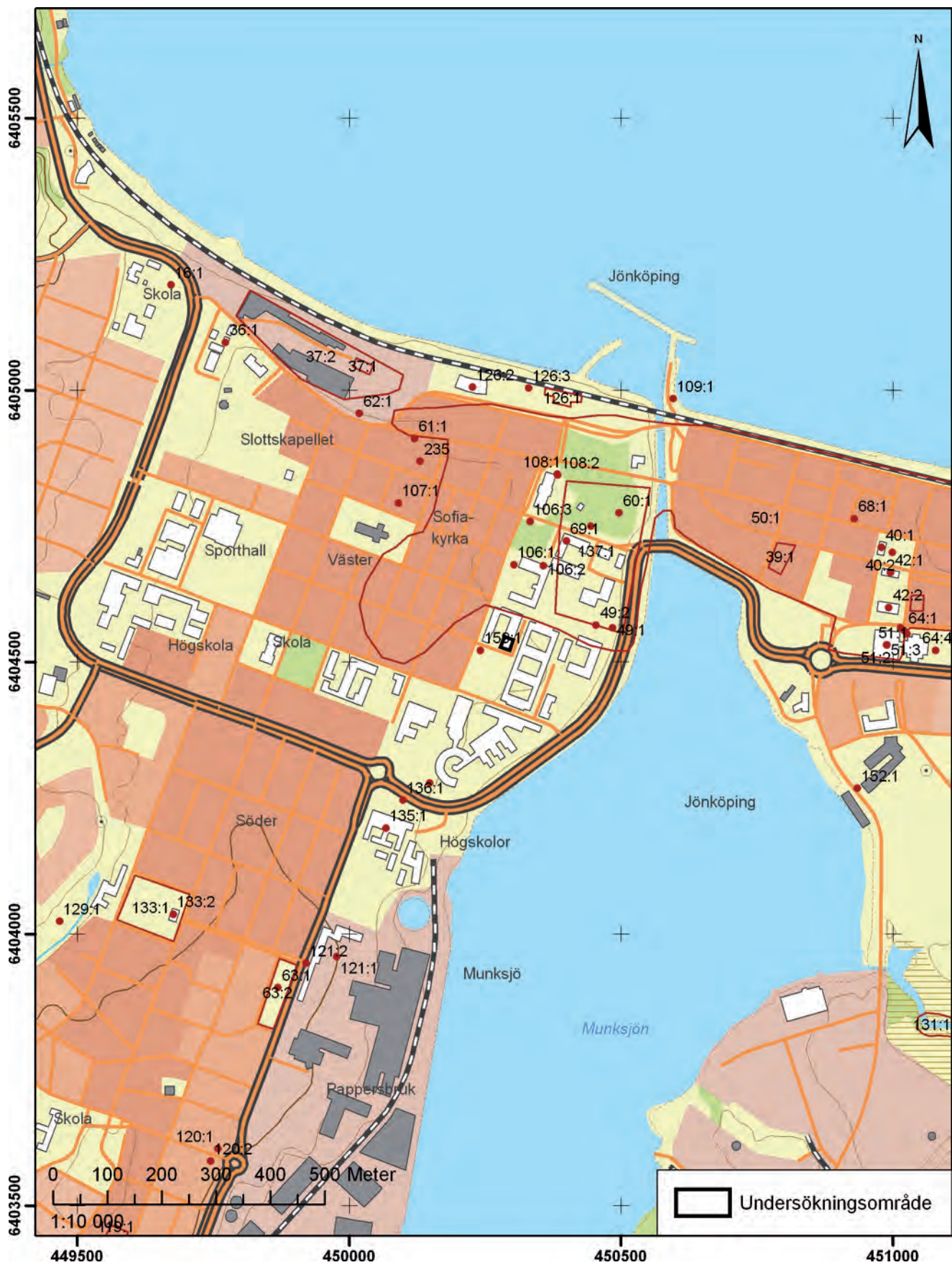
Utdrag ur tryckta och ajourhållna ekonomiska kartor är återgivna enligt tillstånd:
Ur karta © Lantmäteriet. Medgivande MS2007/04833.

ISSN: 1103-4076

© JÖNKÖPINGS LÄNS MUSEUM 2011

Innehåll

Inledning.....	5
Målsättning.....	5
Metod.....	5
Topografi.....	5
Fornlämnings- och kulturmiljö.....	6
Tidigare undersökningar.....	7
Resultat.....	8
Fynd.....	10
Sammanfattning.....	11
Åtgärdsförslag.....	11
Administrativa uppgifter.....	12
Referenser.....	13
Tryckta källor.....	13
Otryckta källor.....	13
Arkiv.....	13
Kartunderlag.....	13
Anläggningsbeskrivning.....	14



FIGUR 1. Utdrag ur ekonomiska kartans blad 7E1a. Med undersökningsområdet markerat. Skala 1:10 000.

Inledning

Med anledning av nybyggnation inom kvarteret Globen 5 och 6 utfördes en arkeologisk undersökning av Jönköpings läns museum hösten 1995. På grund av att man redan börjat schakta på tomten utan tillstånd av Länsstyrelsen, så fattades ett snabbt beslut att göra en undersökning direkt utan förundersökning. Beställare var Jönköpings kommun, Tekniska kontoret. Kvarteret Globen är beläget inom området för fast fornlämning nr 50, Jönköpings stad, vilket omfattar Jönköpings stadskärna med kulturlager från medeltid och efterreformatorisk tid. Ansvarig för fält- och rapportarbete var Susanne Haltiner Nordström.

Målsättning

Syfte med undersökningen var att se hur ett perifert område som kvartetet Globen utnyttjades under medeltiden, då det låg i utkanten av den medeltida stadskärnan. Hur har marken använts? Har man odlat eller har någon form av hantverk förekommit? Området ansågs dessutom intressant genom sin närhet till det gamla slottet. Kvarteret har relativt få nutida arkeologiska iakttagelser så dess funktion kan säga mycket om den medeltida stadens utkant.

Metod

Ett ca 300 m² stort område avbanades med grävmaskin. Den stora merparten av den avschaktade ytan var förstörd och lämnades helt utan åtgärd. Fyra områden kvarstod att undersökas och de har fått benämningarna A, B, C och D. De fyra områdena indelades i tvåmetersrutor som undersöktes på hackebord och maskinsåll. När det fanns stratigrafi så grävdes lagren för sig och fynden separerades. Anläggningarna som framkom snittades och dokumenterades. De två områdena längst åt öster, A och B, lämnades efter konstaterandet att de var helt omrörda och hade recent material hela vägen ner till steril. De i den västra delen, C och D, totalundersöktes.

Topografi

Det medeltida Jönköping anlades på en sandplatå. Den begränsades av Vättern i norr, Junebäcken i väster, Tabergsåsen i söder och Munksjön i öster. Stadens geografiska läge vid Vätterns södra strand var en betydelsefull faktor för stadens grundande och utveckling. Här möttes vägarna från de danska landskapen och de svenska centralbygderna. Stadens framväxt under kungligt beskydd hade sina förutsättningar i ett ekonomiskt uppsving, stimulerat av tysk handelsverksamhet och en ökad efterfrågan på animaliska produkter. Jönköping blev, genom sitt läge mitt i ett produktionsområde för oxar, skinn, hudar och smör en självklar uppsamlingsplats (Areslätt 1984:8).

Fornlämnings- och kulturmiljö

Namnet Jönköping förklaras genom en kombination av stadens läge invid Junebäcken och att man här har haft en marknadsplats. Ordet köping kommer från det fornsvenska ”kopunger” vilket betyder marknad eller handelsplats. Staden grundades under 1200-talet och stadsprivilegierna upprättades 1284.

Handel och en differentierad hantverksproduktion, kan ses som två starka ekonomiska faktorer som påverkat stadens framväxt. I det arkeologiska fyndmaterialet från den medeltida staden syns en import av föremål och ett större antal hantverksnärings. Staden växer och enligt uppgifter från stadens tänkebok så har Jönköping ett tusental innevånare runt mittet av 1400-talet. De ger också en uppfattning om stadsbefolkningens sociala sammansättning. För det avgörande politiska inflytandet svarade köpmännen, och främst de som bedrev utrikeshandel, men den största gruppen inom staden var hantverkare. De ägnade sig främst åt smide, gjuteri, skinnberedning, ben - och hornhantverk (Norborg 1963:314 f)

Den medeltida staden bestod av två huvudvägar som ledde in till centrum, dels Eriksgatan från Västergötland och som fortsatte till Eksjö och vidare österut och dels den stora vägen som fortsatte genom staden och vidare till Stockholm. Korsningen hade en funktion som marknadsplats och staden låg samlad runt detta torg. Den norra gatan kallades för ”Store gata” och har påträffats vid undersökningar inom Lundströmsplats och inom kvarteret Harven 1991. Gatan var belägen strax söder om dagens Västra Storgatan och fynd, bland annat mynt och keramik, har daterat den till 1300-talet (Claesson 1993).

Jönköpings slott anlades på platsen för Franciskanerklostret som byggdes år 1283, och byggdes i omgångar med start på 1550-talet. Efter branden 1567, då den svenska hären satte stad och slott i brand för att stoppa den danska härens framryckningar, låg fästningen i ruiner fram till återuppbyggandet 1593. På 1600-talet tillkom ett utanverk i form av en befäst förborg samt en dubbelt vallgravssystem med mellanliggande raveliner (Areslätt 1984:11). Slottet låg vid nuvarande Länsstyrelsen, Per Brahe-gymnasiet och Rådhusparken.

Sista gången staden sattes i brand var 1612 då den svenska hären brände staden och slottet igen för att stoppa dansken. Detta markerar slutet för det medeltida Jönköping. Den nya staden uppfördes på den smala sandreveln öster om fästningen, kallad Sanden, medan det gamla stadsområdet under drygt 200 år kom att ligga som åker- och ängsmark.

Tidigare undersökningar

Kvarteret Globen är belägen i den sydöstra delen inom det medeltida Jönköping. En större arkeologisk undersökning ägde rum 1992 inom kvarteter Granaten, strax sydväst om kv. Globen. Här framkom en stenlagd gata daterad till senmedeltid, gatan fortsatte även inom kvarteret Gladan. Området har i sitt äldsta skede, före gatan, använts för odling utanför det centrala stadsområdet.

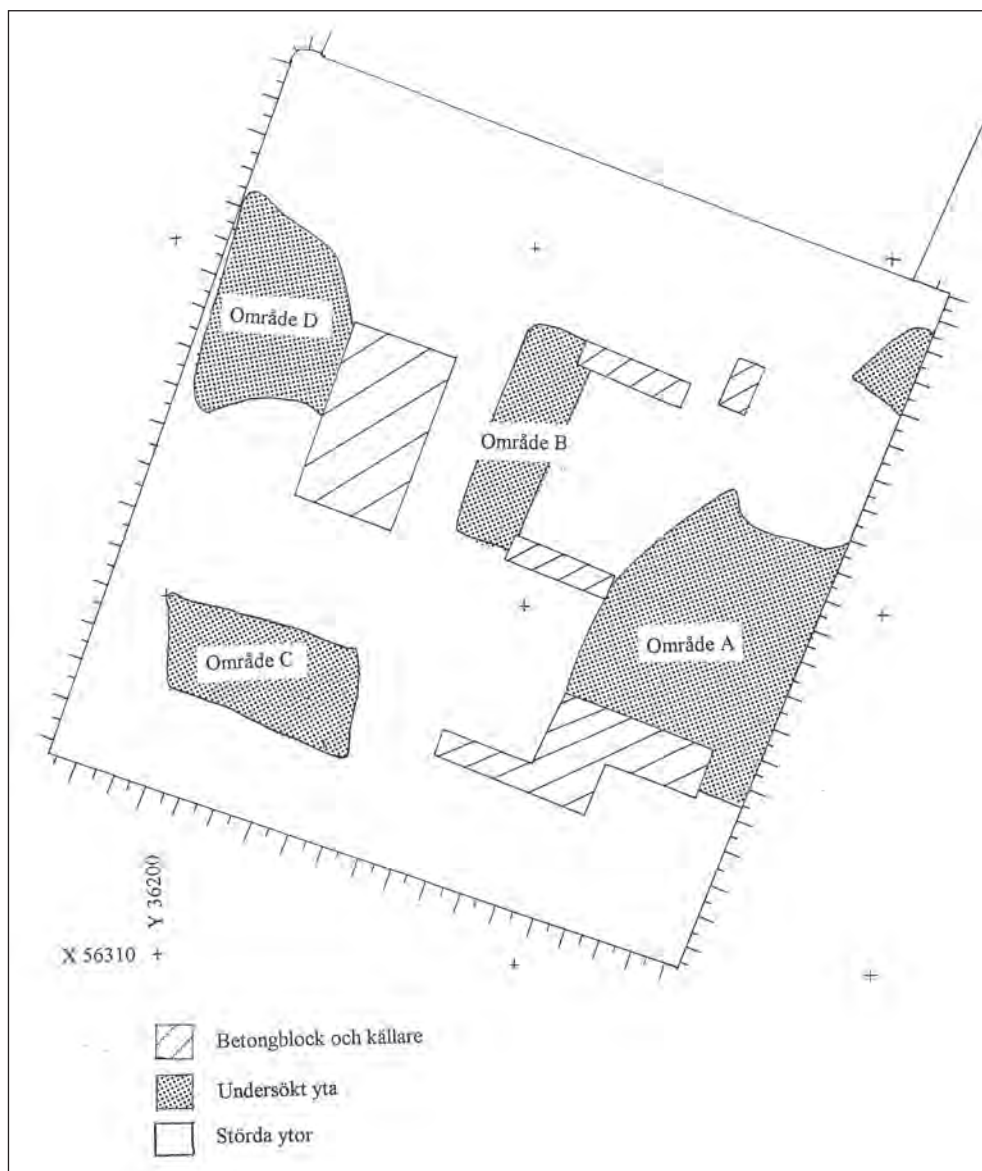
Inom kvarteret Gullvivan, norr om den aktuella tomten, påträffades rester efter Franciskanerklostret och även skelett som tyder på att dess kyrkogård legat här. Resterna efter kyrkogården påträffades i samband med byggandet av Per Brahe-gymnasiet. Klostret anlades 1283 och upphörde 1544, för att senare byggas om och ingå i Jönköpings slott. Här har även grundmurar efter slottet framkommit (Areslätt 1984:19).

Inom tomten ”Läroverket” och stadsäga 1184, norr om Globen, hade tidigare den inre och den yttre vallgraven till slottet påträffats samt murpartier med en välvd gång däremellan (Areslätt 1984:19f).

I kvarteret Göta, öster om Globen, påträffades 1948 den inre och yttre vallgraven som hört till slottet. Vid undersökningar 1973 påträffades murlämningar efter en mindre byggnad innehållande två rum inom kv. Göta. Rester efter slottets vallgravar har påträffats inom kvarteret Göta 3, där den yttre vallgraven löper. Den inre vallgraven framkom vid Per Brahe-gymnasiet, mellan Verkstadsgatan och Residensgatan (Enbäck och Jansson 2006).

Inom den medeltida stadskärnan har ett flertal arkeologiska undersökningar gjorts. Bland annat har de genomförts inom kvarteren Galeasen, Gambrinus, Gladan, Hagen, Harven, Hatten och Hemmet. Förutom kulturlager med diverse fynd har bebyggelse-lämningar påträffats i form av bland annat stenkällare, vilka kan dateras från sent 1400-tal till början på 1600-talet. Det var det övre sociala skiktet i staden som var ägare till hus med stenkällare, och dessa var belägna i stadens mitt.

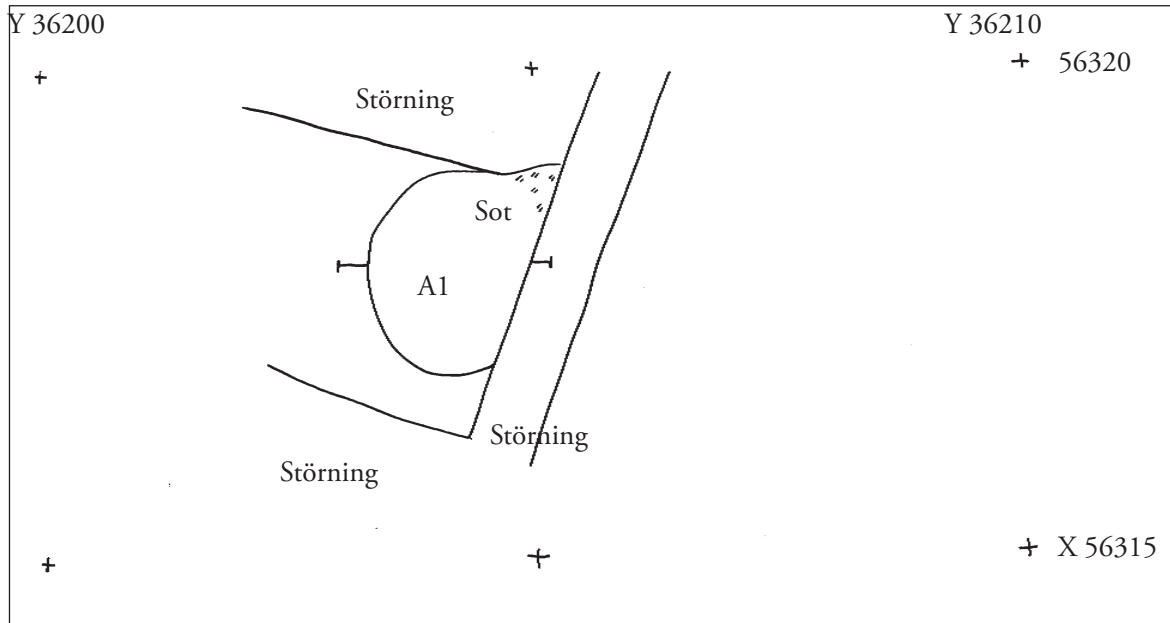
I fyndmaterialet från staden finns belägg för en hantverksproduktion, bland annat inom gjuteri- och smidesverksamhet, skinnbehandling, ben- och hornhantverk. 1994 utfördes en undersökning i kvarteret Gruvan där det påträffades hantverkspill från just ben- och hornhantverk (JLM Arkeologisk rapport opubl). I kulturlagren har det också framkommit keramikmaterial, främst svartgods, stengods, äldre rödgods och yngre rödgods i något större mängd. Andra fyndgrupper är mynt, hästutrustningsdetaljer, hushållsartiklar och vapendelar.



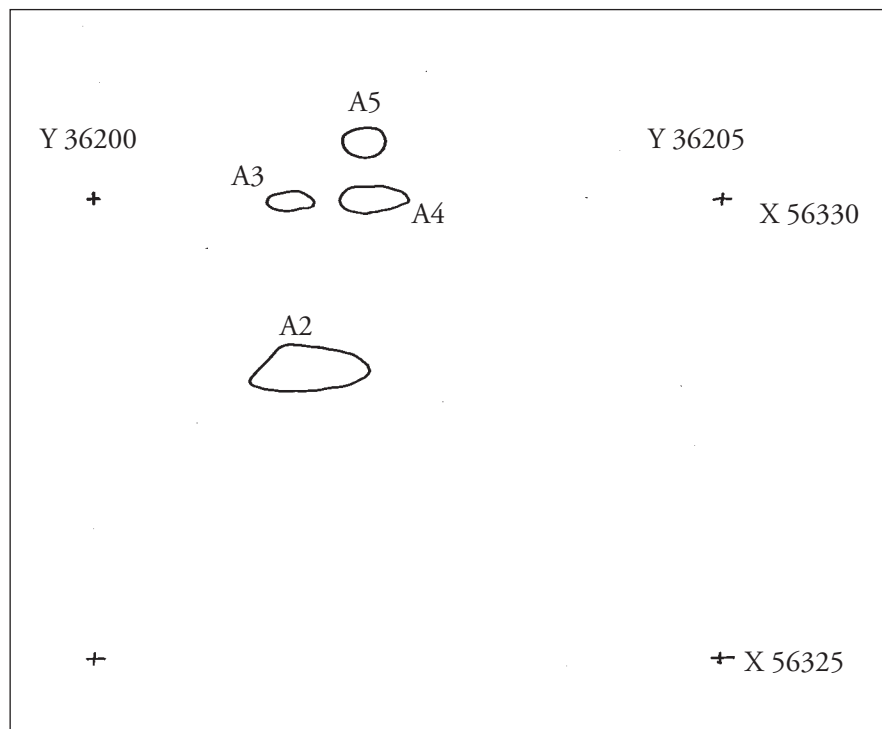
FIGUR. 2. Schaktplan med de olika kulturlagerområdena markerade. Skala 1:200.

Resultat

De två områdena A och B i öster, undersöktes inte närmare efter konstaterandet att lagren var helt omrörda och hade recent fyndmaterial hela vägen ner till steril nivå. Inom område C och D, kunde två huvudlager urskiljas. Dels lager 1 som bestod av mörkbrun humös sand vilket innehöll mycket slagg, järn, ben och lite tegel. Lagret var troligen avsatt men uppblandat med mycket recent material såsom glas och porslin. Lagret var ca 0,15- 0,20 m tjockt. Under detta kom ett tunt sandlager som var fyndtomt och ca 1-2 cm tjockt. Sandlagret var påfört, kanske som ett tunt dränerande- eller utjämningslager. Lager 2 kom under sanden och bestod av ett brunt humöst sandlager, vilket var 0,10 m tjockt och innehöll mer ben



FIGUR 3. Anläggingsplan över A1 Hantverksgröp, inom område C.



FIGUR 4. Anläggingsplan över A2 Stolphål, A3 och A4 Mörkfärgningar, inom område D.

och ett fåtal järnfragment. Lagret var avsatt på plats och innehöll de äldsta fynden inom området. Lagret var inte stört av så mycket recent material. Därunder vidtog steril gulbrun sand.

Sammanlagt framkom fem anläggningar i dessa två områden; två stolphål och två mörkfärgningar, de syntes först mot den sterila sanden. Stolphålen och mörkfärgningarna var belägna i den norra

delen av område D. Om dessa stolphål har ingått i någon byggnad går inte att avgöra på grund av alla störningar, men det är det troliga eftersom de var så kraftiga och stora.

En hantverksgrop påträffades inom område C, som var synlig redan i lager 1, Anläggning 1. Gropen var störd i öster av ledningsschakt. Runt kanterna i anläggningen var sanden eldpåverkad och rödbränd. Gropen har tolkats som en härdgrop med koppling till metallhantverk. Gropen kan ha att göra med smidesverksamhet, men den ringa mängd fynd som framkom gör det svårt att uttala sig med säkerhet.

Fynd

Sammanlagt registrerades 154 fyndnummer. De relaterades antingen till en anläggning eller till en tvåmetersruta, lagernummer och höjdnivåer. Den största delen av fyndmaterialet består av järnföremål, där spikar och hästkosömmar dominerar. Andra stora poster är slagg och ben, både brända och obrända. Järnföremålen var av allmän karaktär och kan inte datera lämningarna från undersökningen.

En fyndgrupp som är mera daterande är keramiken. De olika typerna som påträffades var stengods, rödgods och stengods. Den äldsta typen, som framkom, är yngre svartgods, vilket förekommer från slutet av 1200-talet och fram till 1300-talet. Det är ett importerat hårdbränt oglaserat lergods med svart yta som har drejats. En skärva framkom i område C, i anläggning 5 (Fnr 11). Att den påträffades i stolphålet behöver inte betyda att anläggningen är samtida med keramiken utan skärvan kan ha hamnat där då stolphålet anlades.

Den största gruppen av påträffad keramik var rödgods. En skärva av äldre rödgods framkom i område C. Godset är ett oxiderat, rödbrännande lergods med utvändigt blyglasyr. Glasyn kan även förekomma fläckvis på insidan. Keramiken dateras till 1250-1350 (Broberg, Hasselmo 1981:29). Skärvan från undersökningen, Fnr 41, är ett tegelfärgat dåligt bränt gods. På insidan syns drejsspår och på utsidan fanns lite gulvis glasyr vilket talat för att det är äldre rödgods. Biten kommer från en botten med en tummad kant, eventuellt från en kanna. Äldre rödgods påträffas mycket sällan i det medeltida Jönköping.

En annan mindre vanlig keramikgrupp var en skärva av typen äldre vitgods som är ett oxiderat vitbrännande lergods med utvändigt blyglasyr. Kärnen har importerats från England eller Frankrike där den vita leran fanns. Den påträffades i det norra området (Fnr 129). Datering är 1100-1300-tal (muntligt Kristina Carlsson).

Det yngre rödgodsset är ett oxiderat rödbrännande lergods med invändigt täckande blyglasyr och tillverkas lokalt. Dateringen är från 1300-talet fram till modern tid. Glasyn har olika färger där gult och grönt dominerar tillsammans med lerans egen färg, rödbrunt.



FIGUR 5. Äldre vitgods med utvändigt blyglasyr, fyndnummer 129.



FIGUR 6. En skärva äldre rödgods, fyndnummer 41.

Olika mönster med ränder, prickar och rankor är vanliga.

Den tredje huvudgruppen av keramik är stengods. En skärva som inte var helt genomsträdd utan av typen nästan stengods, C1, påträffades i det norra området (Fnr 106). Den var gråbrun och med trolig saltglasyr lite fläckvis över mynningen. Godset är importerat och har en datering från slutet av 1200-talet till 1300-talets första hälft.

Keramiken visar på en datering av undersökningens fynd och anläggningar till 1200–1300-talet. Genom att det övre lagret har inblandning av glas och porslin och ytorna med ostörda kulturlager var små, så är en säker datering svår att ställa.

Anläggning 1 tyder på att platsen använts till metallhantverk och då troligen någon form av smidesverksamhet. På platsen framkom mycket slagg och några fragment som tolkats som ugnsväggar. Inga spår efter någon ugn men de kan ha förstörts genom sentida störningar. Inom kvarteret Gladan, strax väster om Globen, påträffades 1985 rester efter gjuteri så den verksamheten har bedrivits i området (JLM rapportmanus). Slaggen som framkom var massiva och järnhaltiga skällor men även en porösare och lättare slagg som inte innehöll något järn. Utan en kemisk analys går det inte att uttala sig närmare om vilken sorts hantverk som utövats. Slaggen framkom runt hantverkslämningen A1 och men även i det norra området, D. Spridningen förstärker tolkningen att det bedrivits hantverk på platsen.

Sammanfattning

Under hösten 1995 utförde Jönköpings läns museum en arkeologiska undersökning inom kvarteret Globen 5 och 6, formlämning 50, Jönköpings stad och kommun. Anledningen var nybyggnation. Sentida störningar hade begränsat den yta som var arkeologiskt intressant till de områden som kallas C och D, se figur 2. De innehöll kulturlager som totalundersöktes. Kulturlagren varierade i tjocklek mellan 0,1-0,3 meter. Ett fåtal anläggningar påträffades. Fynden utgjordes av järn, slagg, keramik, brända och obrända ben, en kritpipa, glas och ett mynt. På grund av sentida störningar var det svårt att funktionsbestämma området förutom att någon form av metallhatering ägt rum. Någon form av byggnad eller konstruktion har funnits på platsen vilket de två stolphålen indikerar.

Åtgärdsförslag

I samråd med Länsmuseet så beslutade Länsstyrelsen att ingen ytterligare åtgärd behövdes och att området är färdigt för exploatering.



FIGUR 7. En skärva bestående av spjälkat yngre svartgods, fyndnummer 11



FIGUR 8. En mynningsbit från en nästan genomsträdd stengodsbit av typen C1, fyndnummer 106.

Administrativa uppgifter

Länsstyrelsens tillstånd:	220-10113-95
Jönköpings läns museums dnr:	542/95
Beställare:	Jönköpings kommun, Tekniska kontoret
Rapor och fältansvarig:	Susanne Haltiner Nordström
Fältpersonal:	Karl-Gustav Arvidsson, Mikael Nordström
Teknisk inmätning:	Jönköpings stadsbyggnadskontor, Lars-Åke Karlsson
Fältarbetstid:	1995-09-06-1995-09-15
Län:	Jönköpings län
Kommun:	Jönköpings kommun
Socken:	Jönköpings stad
Församling:	Kristine
Fastighetsbeteckning:	Globen 5 och 6
Belägenhet:	Ekonomiska kartans blad 7E1a
Koordinater:	X 56320 Y 36212
Koordinatsystem:	Jönköping 1974
Undersökningsyta:	300 m ²
Fornlämningsnummer:	50
Fornlämningstyp:	Kulturlager, stad
Tidsperiod:	medeltid
Fynd nr:	1-154

Dokumentationsmaterialet förvaras i Jönköpings läns museums arkiv.

Referenser

Tryckta källor

- Areslätt, T. Jönköping. Rapport Medeltidsstaden 58. Riksantikvarieämbetet och statens historisk museer. Stockholm 18984.
- Broberg, Hasselmo. 1981. *Keramik, kammar och skor*. RAÄ Rapport. Medeltidsstaden nr 30. Riksantikvarieämbetet och Statens Historiska Museer.
- Claesson, E. 1993. Kvarteret Harven. Arkeologisk undersökning med anledning av nybyggnation i kvarteret Harven, Sofia församling i Jönköpings stad, RAÄ 50. Jönköpings kommun, Jönköpings län. Arkeologisk rapport 1993:29. Jönköpings läns museum. Jönköping.
- Dalbäck. Red. 1982. *Helgeandsholmen 1000 år i Stockholms ström*. Riksantikvarieämbetet.
- Enbäck, B. och Jansson, K. 2006. Arkeologisk förundersökning. Fjärrvärme och fjärrkyla genom medeltidsstaden. Jönköpings läns museum Rapport 2006:46-49. Jönköping.
- Norborg, 1963. *Jönköpings stads historia, del 1. Från äldsta stad till stadens brand 1612*.
- Varenius, B. 2008. Lundströms plats. Arkeologisk undersökning inom område med medeltida kulturlager och bebyggelseämningar, Lundströmsplats, Sofia församling, Jönköpings stad, RAÄ 50. Arkeologisk rapport 2008:78. Jönköpings läns museum. Jönköping.
- Åstrand, J. 2009. Lundströms plats. Arkeologisk undersökning inför omskapande av torg vid Lundströms plats, Sofia församling, RAÄ 50, Jönköpings stad. Rapportmanus. Jönköpings läns museum. Jönköping.

Otryckta källor

Muntlig uppgift från Kristina Carlsson, Lödöse museum.

Arkiv

Jönköpings läns museum.

Kartunderlag

Digitala fastighetskartan.

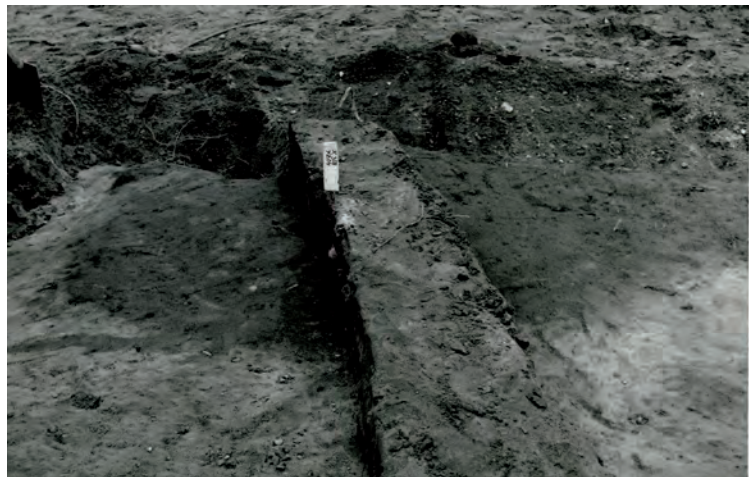
Jönköping stads primärkarta.

Anläggningsbeskrivning

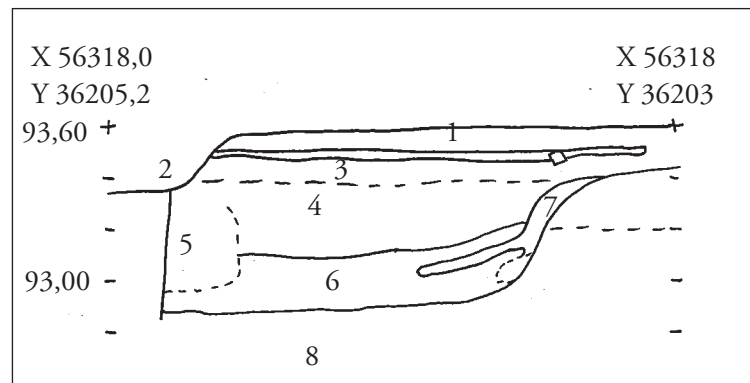
A1 Hantverksgrop

X 315 Y 200 +93,38/92,88

Synres i ytan som en mörkfärgning bestående av gråbrun humus med inblandning av kol/sot och gul sand. Gropen var 0,8 x 0,5 m stor men den har troligen varit rund. Ett ledningsschakt har förstört den sydöstra delen. Fyllningen bestod av humus i 0,3 m, sedan kom kol- och sotlagret som var ca 0,2 m tjockt. Runt kanterna på anläggningen var sanden rödbänd med tydliga tecken på hög värme. Djupet på gropen var 0,5 m. Inga fynd.



FIGUR 5. Anläggning 1, hantverksgrop.



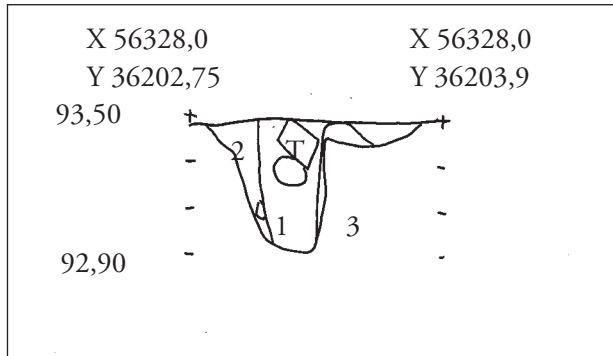
FIGUR 6. Profiliriting, A1.

1. Gråbrun humus med sandinslag
2. Sandhorisont
3. Gråbrun humus med sand och grus
4. Gråbrun humus med inslag av kol, sot och gul sand
5. Brun humus- matjord, trolig störning
6. Kollager med en liten sandinblandning
7. Gulsvart flammig sand
8. Steril, vit sand

A2 Stolphål

X 328 Y 202 +93,59/92,92

I botten av kulturlagret syntes anläggningen som en oval mörkfärgning. Ett stolphål som i toppen har tegel och en stor sten. Ca 0,3 x 0,2 m stor och 0,5 m djup. Fynd: slagg, ben och tegel.



FIGUR 7. Profilritning av A2

1. Mörkbrun humös sand
2. Infiltrationslager, brungul sand
3. Steril, gul sand

A3 Mörkfärgning

X 330 Y 200 +93,50/93,27

Mörkfärgning som bestod av humös sand. Ca 0,5 x 0,3 m stor och 0,2 m djup. Inga fynd.

A4 Mörkfärgning

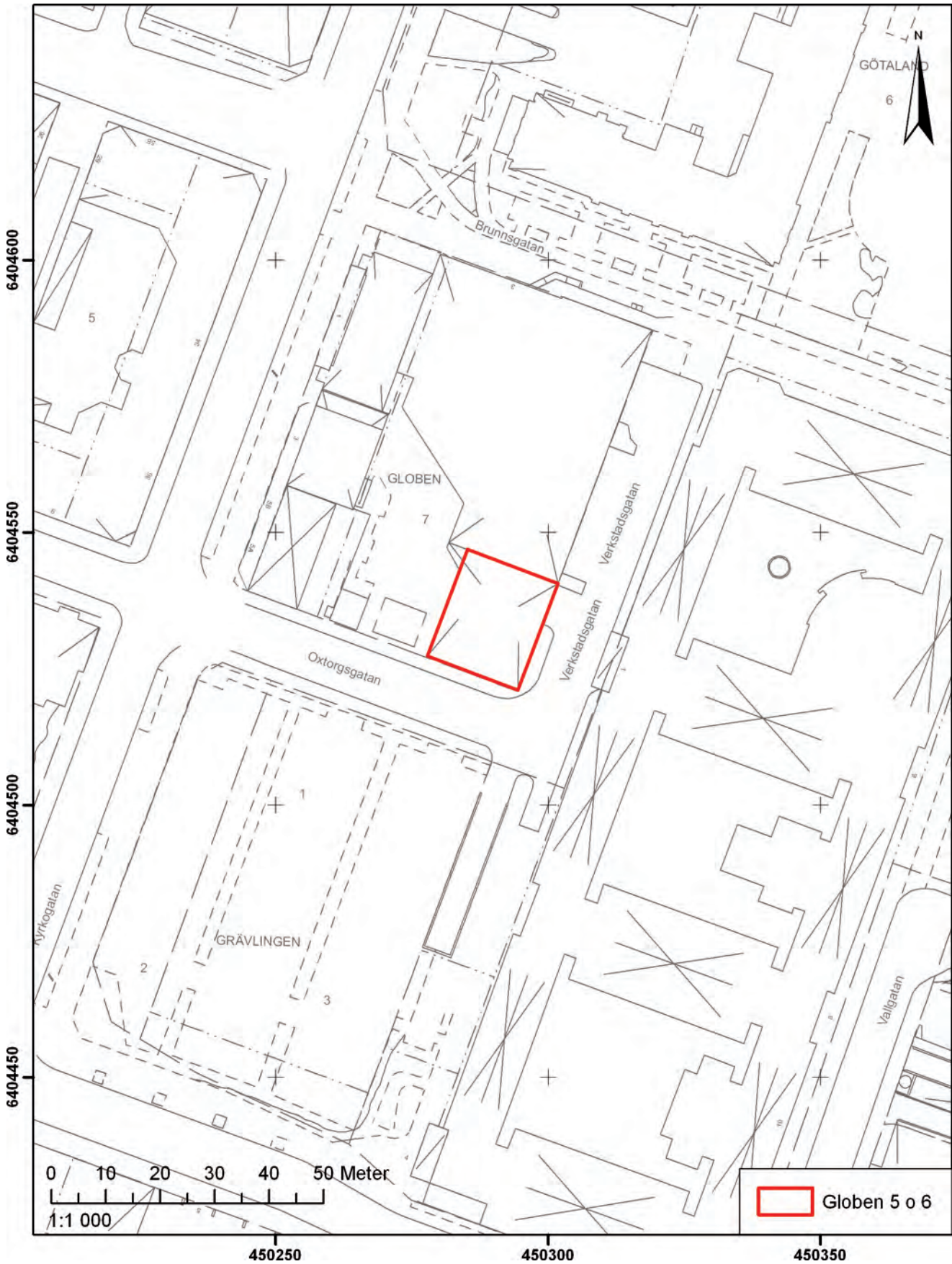
X 330 Y 200 +93,49/93,38

Mörkfärgningen bestod av humös sand. Ca 0,3 x 0,2 m stor och 0,1 m djup. Inga fynd.

A5 Stolphål

X 330 Y 200 +93,54/93,22

Fyllningen bestod av svart sotig humös sand med mycket sten och ljusgula tegelstenar. I ytan påträffades porslin. Ca 0,25 x 0,25 m stor och 0,3 m djup. Fynd som framkom vara keramik, en skärva yngre rödgods, Fnr 11. Glas, tegel, järn och slagg påträffades också.



FIGUR 8. Undersökningsområdet markerat. Skala 1:1000.

FYNDLISTA

FNR	SAKORD1	SAKORD2	ANTAL	FRAGM	MATERIAL	LÄNGD	BREDD	TJOCKLEK	VIKT	ANR	X	Y	NIVÅ	LAGER	FYNDOMST
1	kärl	stengods	1	1	lera	41,5	24,5	4,6	7,6						schaktfynd
2	kärl		1	1	lera	63,1	40,9	4,8	16,1						schaktfynd
3	glas		1	1	glas	43,1	14,7	3,6	2,9						schaktfynd
4	glas		1	1	glas	20,3	19,1	4,2	2,2						schaktfynd
5	slagg	skälla	1	1	slagg	48,9	36,6	29,4	59,9						schaktfynd
6	slagg		2	2	slagg	21,3	17,9	12,3	4,8	1	318	204	93,40		
7	bränd lera		3	3	lera	15,8	13,8	6,8	2,8	1	318	204	93,40		
8	hästkosöm		1		järn	44,2	15,7		11,4	2					
9	slagg		4	4	slagg	62,2	54,8	52,1	302,8	2					
10	ben		1	1	ben	28,7	17,5	4,1	0,7	2					
11	kärl?	B1	1	1	lera	38,2	25,9	4,0	4,8	5			93,51		
12	spik		5	5	järn	106,9	19,4	10,7	30,6	5			93,51		
13	kärl	stengods,CII	1	1	lera	35,8	22,4	4,5	6,3		318	200	93,54	1+2	
14	kärl	stengods,CII	1	1	lera	32,6	29,7	4,3	5,7		318	200	93,54	1+2	
15	beslag		1	1	järn	43,5	42,0	5,7	35,8		318	200	93,54	1+2	
16	spik		4		järn	84,6	17,7	9,2	41,9		318	200	93,54	1+2	
17	hästkosöm		5		järn	30,3	11,8	8,3	21,5		318	200	93,54	1+2	
18	oid föremål		5	5	järn	25,4	14,9	6,6	8,6		318	200	93,54	1+2	
19	slagg				slagg				616,4		318	200	93,54	1+2	
20	ben				ben				31,4		318	200	93,54	1+2	
21	spik		2	2	järn	78,3	16,3	5,6	9,6		316	202	93,52	1	
22	ten		2	2	järn	63,9	18,4	2,8	3,7		316	202	93,52	1	
23	oid föremål		1	1	järn	18,9	12,0	10,9	2,9		316	202	93,52	1	
24	slagg	skälla		4	slagg				430,5		316	202	93,52	1	
25	ben	brända		3	ben				2,5		316	202	93,52	1	
26	bränd lera			2	lera				10,0		316	202	93,52	1	
27	spik		1	1	järn	22,7	11,3	7,7	1,4		316	202	93,48	2	
28	hästkosöm		2	2	järn	33,8	19,4	9,5	10,3		316	202	93,48	2	
29	oid föremål			2	järn	17,8	17,2		7,1		316	202	93,48	2	
30	slagg				slagg				329,6		316	202	93,48	2	
31	ben				ben				85,2		316	202	93,48	2	
32	kärl	BII y	1	1	lera	13,1	9,5	2,8	0,4		324	200	93,75	1	
33	kärl	stengods,CII	1	1	lera	22,1	17,7	4,4	3,1		324	200	93,75	1	
34	nit		1	1	järn	93,4	29,2	22,0	56,4		324	200	93,75	1	

FNR	SAKORD1	SAKORD2	ANTAL	FRAGM	MATERIAL	LÄNGD	BREDD	TJOCKLEK	VIKT	ANR	X	Y	NIVÅ	LAGER	FYNDOMST
35	spik		2	2	järn	82,5	17,1	5,5	15,9		324	200	93,75	1	
36	hästkosöm		3	3	järn	33,0	15,5	6,7	10,0		324	200	93,75	1	
37	ten		3	3	järn	59,2	10,3	7,5	23,3		324	200	93,75	1	
38	slagg		5	5	slagg				53,8		324	200	93,75	1	
39	ben	brända, obrända	6	6	ben				8,3		324	200	93,75	1	
40	ben	obrända			ben				12,6		324	200	93,53	2	
41	kärl	Blä	1	1	lera	64,0	41,9	8,7	33,0		318	202	93,53		
42	spik		6	6	järn	78,4	19,1		52,6		318	202	93,53		
43	hästkosöm		3	3	järn	29,4	18,9	9,0	15,1		318	202	93,53		
44	ten		2	2	järn	37,7	6,9		4,3		318	202	93,53		
45	oid föremål			13	järn	46,5	23,4	9,7	95,3		318	202	93,53		
46	glättsten?		1	1	kvarts	47,1	24,0		21,7		318	202	93,53		ev. en helt naturlig sten
47	ugnsvägg		1	1	lera	21,5	18,1		5,8		318	202	93,53		förlagad lera, sintrad på ena sidan
48	ben	obrända			ben				90,7		318	202	93,53		
49	ben	brända			ben				4,5		318	202	93,53		
50	slagg	skälla			slagg				834,6		318	202	93,53		
51	bränd lera				lera				11,0		318	202	93,53		
52	spik		2	2	järn	31,2	19,4	8,1	12,4		318	204	93,59	1	
53	ten		1	1	järn	30,2	6,3		2,2		318	204	93,59	1	
54	slagg				slagg				117,6		318	204	93,59	1	
55	ben				ben				0,3		318	204	93,59	1	
56	kärl	Blä	1	1	lera	19,3	11,6	6,4	1,4		318	204	93,49	2	
57	oid föremål		2	2	järn	22,2	11,3		5,6		318	204	93,49	2	
58	slagg				slagg				103,1		318	204	93,49	2	
59	bränd lera				lera				2,1		318	204	93,49	2	
60	kärl	stengods, CII	1	1	lera	28,3	12,6	6,1	3,1		316	204	93,43	1	
61	kärl	Blä	1	1	lera	15,9	12,5	6,4	1,2		316	204	93,43	1	
62	spik		1	1	järn	72,0	16,0		13,5		316	204	93,43	1	
63	ten		1	1	järn	30,1	6,1		1,4		316	204	93,43	1	
64	slagg				slagg				90,1		316	204	93,43	1	
65	ben				ben				5,5		316	204	93,43	1	

FNR	SAKORD1	SAKORD2	ANTAL	FRAGM	MATERIAL	LÄNGD	BREDD	TJOCKLEK	VIKT	ANR	X	Y	NIVÅ	LAGER	FYNDOMST
66	spik		2	2	järn	43,7	16,3		12,4		316	204	93,43	2	
67	slagg				slagg				54,3		316	204	93,43	2	
68	bränd lera				lera				15,7		316	204	93,43	2	
69	spik		4	4	järn	103,3	23,2	9,0	58,7		328	202	93,81	1	
70	hästkosöm		4	4	järn	35,8	14,7		17,2		328	202	93,81	1	
71	ten		3	3	järn	55,3	6,5		9,4		328	202	93,81	1	
72	krok		1	1	järn	28,0	22,6	6,3	10,4		328	202	93,81	1	
73	oid föremål		1	1	järn	25,9	20,8		5,6		328	202	93,81	1	
74	skaft	bestick skaft	1	1	silver?	54,3	18,3	2,2	8,9		328	202	93,81	1	
75	slagg				slagg				376,7		328	202	93,81	1	
76	ben				ben				70,2		328	202	93,81	1	
77	spik		3	3	järn	100,8	21,7		33,7		328	202	93,62	2	
78	slagg				slagg				374,2		328	202	93,62	2	
79	kärl	Billy	1	3	lera	108,9	69,0	8,8	104,4		326	200	93,74	1	
80	kärl	Billy	1	1	lera	22,5	21,9	6,1	3,6		326	200	93,74	1	
81	kärl	Billy	1	1	lera	15,2	11,3	8,6	1,1		326	200	93,74	1	
82	kärl		1	1	lera	17,4	14,7	4,4	1,4		326	200	93,74	1	
83	hästkosöm		3	3	järn	41,4	13,8		12,3		326	200	93,74	1	
84	hake		1	1	järn	56,2	22,2	6,3	6,1		326	200	93,74	1	
85	flinta	avslag	1	1	flinta	23,2	13,6	4,7	1,5		326	200	93,74	1	
86	ugnsvägg		1	1	lera	30,9	23,1		6,7		326	200	93,74	1	
87	slagg	skålla		1	slagg				420,0		326	200	93,74	1	
88	ben	obrända		2	ben	44,2	22,4		4,6		326	200	93,74	1	
89	ben	brända		7	ben	47,8	14,3		11,3		326	200	93,74	1	
90	hästkosöm		1	1	järn	31,1	8,2		3,9		326	200	93,52	2	
91	slagg				slagg				150,9		326	200	93,52	2	
92	ben	obrända			ben				152,5		326	200	93,52	2	
93	kärl	Billy	1	1	lera	34,9	28,1	4,4	6,4		324	202	93,72	1	
94	kärl	Billy	1	1	lera	31,4	11,1	6,5	2,4		324	202	93,72	1	
95	spik		2	2	järn	88,3	22,7		33,1		324	202	93,72	1	
96	hästkosöm		2	2	järn	43,8	17,5	6,6	9,0		324	202	93,72	1	
97	beslag		1	1	järn	103,9	50,2	16,6	145,9		324	202	93,72	1	en rektangulär platta med ett hål i mitten

FNR	SAKORD1	SAKORD2	ANTAL	FRAGM	MATERIAL	LÄNGD	BREDD	TJOCKLEK	VIKT	ANR	X	Y	NIVÅ	LAGER	FYNDOMST
98	oid föremål		5	5	järn	58,2	29,2	7,7	25,5		324	202	93,72	1	
99	slagg				slagg				44,2		324	202	93,72	1	
100	ben	obrända, brända		5	ben				29,2		324	202	93,72	1	
101	kärl	Billy	1	1	lera	28,1	23,3	8,3	5,5		324	202	93,60	2	
102	hästkosöm		3	3	järn	29,5	15,2	7,7	15,7		324	202	93,60	2	
103	ugnsvägg		1	1	lera	54,6	29,9	15,1	25,3		324	202	93,60	2	
104	slagg				slagg				89,6		324	202	93,60	2	
105	ben	obrända			ben				30,4		324	202	93,60	2	
106	kärl	stengods,CI	1	1	lera	42,8	19,4	7,0	11,5		328	204		1+2	glas påträffat och kastat.
107	kniv	tånge	1	1	järn	39,5	14,9	8,7	4,2		328	204		1+2	
108	slagg				slagg				99,3		328	204		1+2	
109	ben	obrända			ben				50,1		328	204		1+2	
110	kärl	Billy	1	2	lera	18,8	16,4	7,1	4,1		320	216	93,66	1+2	glas och porslin kastat.
111	kärl	Billy	1	1	lera	50,9	36,5	8,9	12,6		320	216	93,66	1+2	
112	kärl	Billy	1	2	lera	42,9	28,3	5,3	12,5		320	216	93,66	1+2	
113	kärl	Billy	1	1	lera	27,2	13,1	5,2	2,5		320	216	93,66	1+2	
114	kärl	Billy	1	1	lera	16,0	13,3	4,5	1,5		320	216	93,66	1+2	
115	spik		21	21	järn	74,3	26,8		242,1		320	216	93,66	1+2	
116	hästkosöm		6	6	järn	46,0	16,6		49,9		320	216	93,66	1+2	
117	ten		5	5	järn	48,8	12,8		19,6		320	216	93,66	1+2	
118	oid föremål		2	2	järn	33,9	13,6		11,6		320	216	93,66	1+2	
119	slagg				slagg				441,0		320	216	93,66	1+2	
120	ben	obrända			ben				49,5		320	216	93,66	1+2	
121	kärl	Billy	1	3	lera	37,4	19,2	10,6	17,9		326	202	93,79	1	glas kastat.
122	spik		4	4	järn	53,4	16,3		52,1		326	202	93,79	1	
123	hästkosöm		2	2	järn	48,1	10,9		14,2		326	202	93,79	1	
124	krok		1	1	järn	30,6	5,9		4,0		326	202	93,79	1	
125	kritpipa		1	2	piplera	35,9	7,7		3,2		326	202	93,79	1	
126	slagg				slagg				63,1		326	202	93,79	1	
127	ben	obrända			ben				89,9		326	202	93,79	1	
128	kärl	Billy	1	1	lera	28,7	26,2	5,3	4,3		326	202	93,60	2	
129	kärl	Bil:2	1	1	lera	32,1	18,6	3,8	3,8		326	202	93,60	2	

FNR	SAKORD1	SAKORD2	ANTAL	FRAGM	MATERIAL	LÄNGD	BREDD	TJOCKLEK	VIKT	ANR	X	Y	NIVÅ	LAGER	FYNDOMST
130	spik		2	2	järn	85,6	19,5		24,3		326	202	93,60	2	
131	hästkosöm		5	5	järn	36,2	16,6		20,1		326	202	93,60	2	
132	ten		1	1	järn	63,5	9,6		7,6		326	202	93,60	2	
133	ämneshjärn		2	2	järn	74,2	19,6		41,2		326	202	93,60	2	
134	glas		1	1	glas	27,5	9,3	1,7	0,7		326	202	93,60	2	
135	ugnsvägg		1	1	lera	26,6	22,9	13,1	5,4		326	202	93,60	2	
136	slagg				slagg				182,5		326	202	93,60	2	
137	ben	obrända			ben				51,8		326	202	93,60	2	
138	kärl	Billy	1	1	lera	35,4	30,2	8,3	9,5		330	202	93,70	1+2	
139	spik		2	2	järn	50,4	17,3		23,0		330	202	93,70	1+2	
140	slagg				slagg				189,9		330	202	93,70	1+2	
141	ben	obrända			ben				6,7		330	202	93,70	1+2	
142	kärl	Billy	1	1	lera	39,7	26,0	9,5	9,6		322	208	93,56	1+2	
143	kärl	Billy	1	1	lera	29,8	24,3	7,2	5,7		322	208	93,56	1+2	
144	kärl	Billy	1	1	lera	26,6	20,9	6,7	3,8		322	208	93,56	1+2	
145	mynt		1	1	koppar	25,2		1,3	6,4		322	208	93,56	1+2	
146	spik		12	12	järn	89,1	17,7		215,1		322	208	93,56	1+2	
147	hästkosöm		3	3	järn	44,0	14,6		18,5		322	202	93,56	1+2	
148	ten		4	4	järn	73,5	17,3		43,0		322	202	93,56	1+2	
149	oid föremål		19	19	järn	109,2	31,7		407,7		322	202	93,56	1+2	
150	slagg				slagg				33,8		322	202	93,56	1+2	
151	ben	obrända			ben				15,3		322	202	93,56	1+2	
152	oid föremål		2	2	järn	41,0	24,6		35,2		328	200	93,66	2	
153	ben	brända	3	3	ben				7,4		326	204	93,64		
154	rör?			8	lera,glas	79,1	59,0		298,4						

Under hösten 1995 utförde Jönköpings läns museum en arkeologiska undersökning inom kvarteret Globen 5 och 6, formlämning 50, Jönköpings stad och kommun. Anledningen var nybyggnation. Sentida störningar hade begränsat den yta som var arkeologiskt intressant till de områden som kallas C och D. De innehöll kulturlager som totalundersöktes. Kulturlagren varierade i tjocklek mellan 0,1–0,3 meter. Ett fåtal anläggningar påträffades. Fynden var av en allmän karaktär med järn, slagg, keramik, brända och obrända ben, en kritpipa, glas och ett mynt. På grund av sentida störningar var det svårt att funktionsbestämma området förutom att någon form av metallhantering ägt rum. Någon form av konstruktion har funnits på platsen vilket de två stolphålen indikerar.